



Juin 2017 – n° 2017 - 094
Bovins - 06/11

Infos rapides

En mai 2017, hausse des abattages de bovins, en têtes

En mai 2017, les abattages totaux de bovins progressent très légèrement en têtes (+0,7 %) mais reculent en poids (-1,6 %) par rapport à 2016. Les cours des gros bovins sont en hausse saisonnière et creusent l'écart avec ceux de 2016, exceptionnellement stables. Les cours des veaux de boucherie restent, en revanche, inférieurs à ceux de 2016, même si l'écart se réduit.

En avril 2017, la production totale de bovins dépasse à peine celle de 2016 (+0,3 %). La production de bovins finis est en léger repli (- 0,9 % par rapport à 2016) tandis que les exportations de bovins d'élevage progressent (+4,5 %).

En avril 2017, les exportations de viande bovine progressent de 2,2 % alors que les importations reculent de près de 5 %, en glissement annuel.

Sommaire

Abattages de bovins	page 2
En mai 2017, légère hausse des abattages totaux de bovins	
Production de bovins	page 4
Maintien de la production totale de bovins en avril 2017	
Consommation de viande bovine	page 7
En avril 2017, hausse des exportations de viande bovine	

Sources et définitions page 8

Pour en savoir plus page 8

Abattages de bovins

Les faits marquants

En mai 2017, légère hausse des abattages totaux de bovins

En mai 2017, avec près de 389 000 têtes, les abattages totaux de bovins, corrigés des variations journalières (CVJA), évoluent de 0,7% en têtes par rapport à 2016. En poids, ils reculent de 1,6 %.

Avec près de 123 000 têtes, les abattages totaux de vaches progressent peu (+ 0,6 % en têtes, sur un an). Cette quasi stabilité résulte à la fois d'une hausse des abattages de vaches allaitantes (+7 %) et d'une baisse de ceux de vaches laitières (-5 %).

Sur la période, le cours moyen des vaches "O" continue sa progression saisonnière, à 3,29 €/kg carcasse. L'écart se creuse avec le niveau de mai 2016 exceptionnellement stable (+ 6,6 %), mais reste inférieur au cours moyen de la période 2011-2015.

En mai 2017, les abattages des mâles de moins de 24 mois dépassent en têtes de 1,8 % le niveau de mai 2016. Par contre, les abattages de mâles de plus de 24 mois sont, en têtes, en repli de 8%.

A 3,75 €/kg carcasse en moyenne sur le mois de mai, le cours du Jeune Bovin de type "R" est stable et supérieur aux niveaux de 2016 (+5 %) et de la période 2011-2015 (+2,05 %).

Sur un an, les abattages de veaux de boucherie se maintiennent en têtes et progressent en poids.

A 5,59 €/kg carcasse, le cours moyen des veaux de boucherie se rapproche de celui de 2016 mais reste est en repli de 2,5 % en glissement annuel.

Les indicateurs

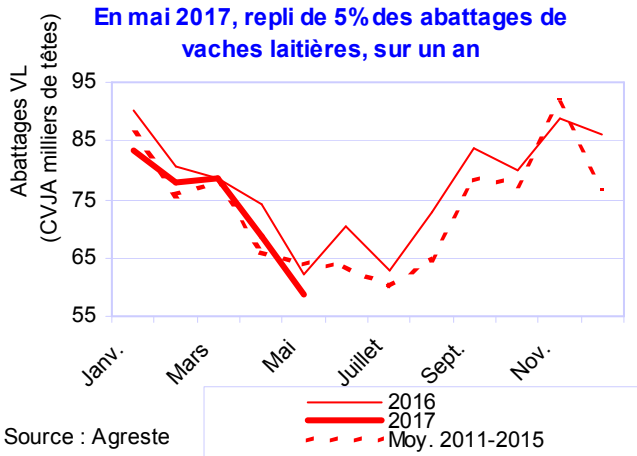
Repli de 1,3 % des abattages totaux de bovins en 2017

	Abattages contrôlés CVJA											
	En têtes						En téc					
	Mai			Cumul Janvier à Mai			Mai			Cumul Janvier à Mai		
	2016	2017	2017/16	2016	2017	2017/16	2016	2017	2017/16	2016	2017	2017/16
Mâles de 8 à 24 mois	82 447	83 905	1,8%	381 991	374 301	-2,0%	33 820	33 946	0,4%	155 817	151 366	-2,9%
Mâles plus de 24 mois	22 493	20 595	-8,4%	105 499	99 647	-5,5%	9 565	8 620	-9,9%	44 507	41 527	-6,7%
Gros bovins mâles	104 940	104 500	-0,4%	487 489	473 947	-2,8%	43 385	42 566	-1,9%	200 324	192 893	-3,7%
Génisses	50 386	52 823	4,8%	244 516	249 311	2,0%	18 393	17 857	-2,9%	88 888	88 331	-0,6%
Vaches	121 879	122 659	0,6%	680 585	674 665	-0,9%	45 159	44 425	-1,6%	247 677	242 762	-2,0%
GROS BOVINS	277 204	279 983	1,0%	1 412 589	1 397 924	-1,0%	106 937	104 848	-2,0%	536 889	523 985	-2,4%
Veaux de boucherie	108 670	108 651	0,0%	544 881	533 875	-2,0%	15 641	15 748	0,7%	76 878	75 375	-2,0%
TOTAL BOVINS	385 874	388 635	0,7%	1 957 470	1 931 799	-1,3%	122 578	120 596	-1,6%	613 767	599 360	-2,3%

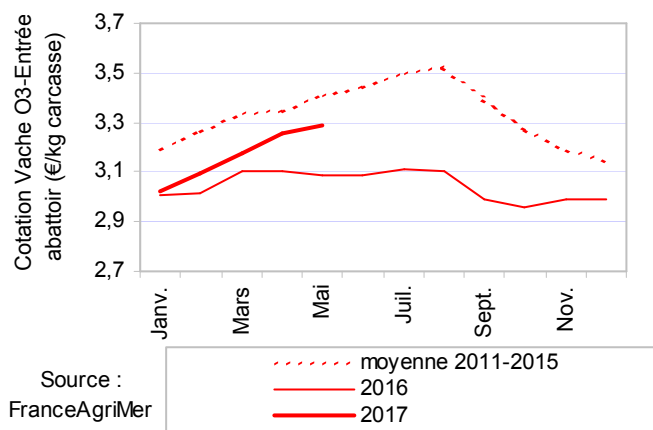
Source : Agreste

Mise en perspective

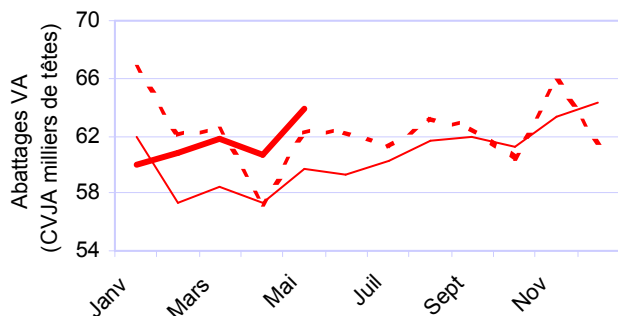
En mai 2017, repli de 5% des abattages de vaches laitières, sur un an



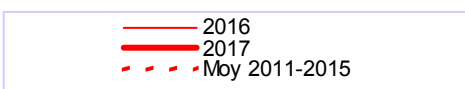
En mai 2017, hausse saisonnière des cours de la vache "O"



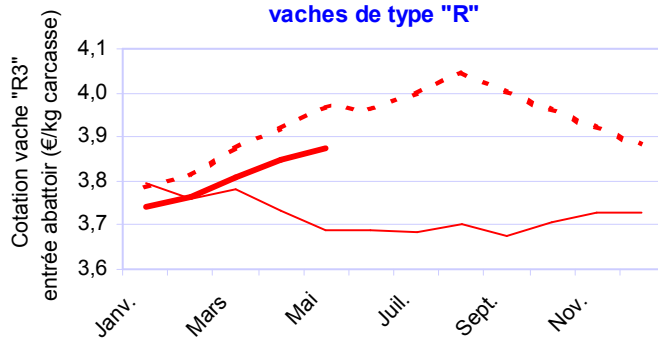
En mai 2017, hausse de 7% des abattages de vaches allaitantes par rapport à 2016



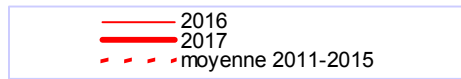
Source : Agreste



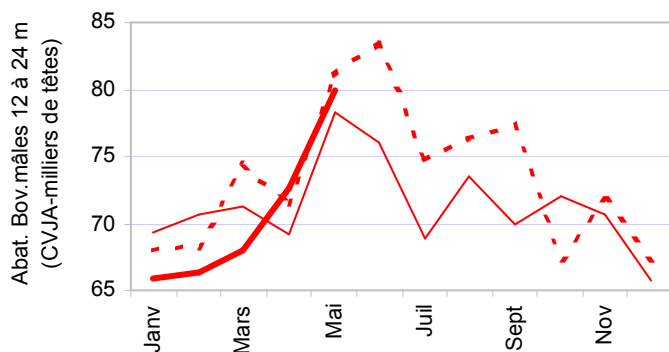
En mai, hausse saisonnière des cours des vaches de type "R"



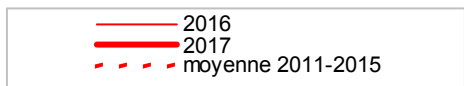
Source : FranceAgriMer



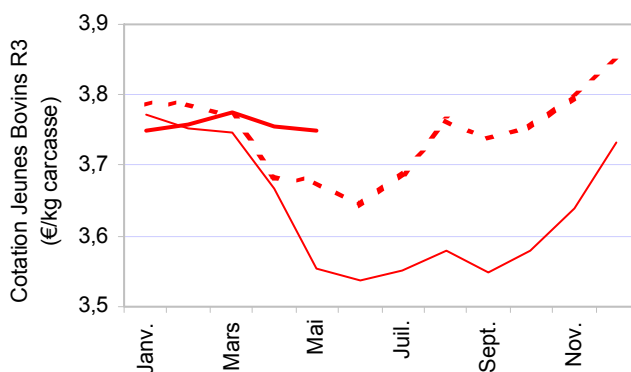
En mai 2017, hausse des abattages de taurillons, en glissement annuel



Source : Agreste



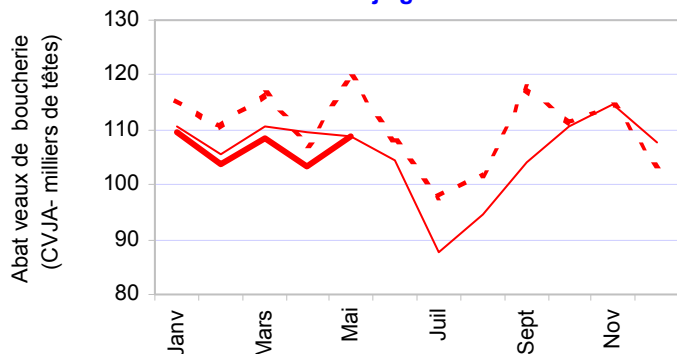
En mai 2017, les cours des Jeunes Bovins dépassent de 5% ceux de 2016



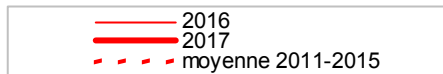
Source : FranceAgriMer



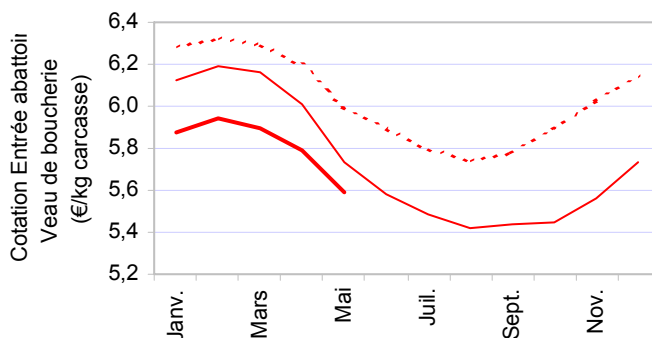
En mai 2017, les abattages de veaux de boucherie rejoignent le niveau de 2016



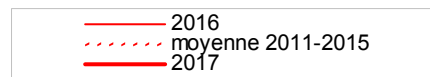
Source : Agreste



En mai 2017, le cours moyen des veaux de boucherie en repli en glissement annuel



Source : FranceAgriMer



Production de bovins

Les faits marquants

Maintien de la production totale de bovins en avril 2017

En avril 2017, avec plus de 389 000 têtes, la production de bovins finis est en retrait de 0,9 %. Les abattages de bovins de plus d'un an sont en légère hausse (+0,7 %) alors que ceux des veaux de boucherie sont en repli de 5,5 %. Sur le mois, les exportations totales de bovins vivants finis sont en hausse de près de 10 %, essentiellement du fait de la hausse des ventes vers les pays tiers.

En avril 2017, avec plus de 81 000 têtes, les exportations totales de brouards sont stables, en glissement annuel. Sur les quatre premiers mois de l'année, elles sont en très léger repli (-0,5 %) par rapport à 2016. Ce repli concerne les brouards lourds dont les ventes reculent de 3 % (soit -8 000 têtes), essentiellement vers l'Italie. Les ventes totales de brouards légers (27% des exportations de brouards)

progressent de près de 7 % (+6 000 têtes), en majorité vers l'Espagne (+17 000 têtes) et vers l'Italie (+ 8 500 têtes).

Au total, en avril 2017, la production bovine est stable en glissement annuel. Avec 1,973 millions de têtes depuis le début de l'année, elle est également quasi stable par rapport à 2016 (-0,5%).

En mai 2017, à 2,81 €/kg vif, le cours moyen du brouard Charolais dépasse celui de 2016 (+1,2 %) et celui de la moyenne quinquennale 2011-2015 (+0,8 %).

En avril 2017, l'indice Ipampa des aliments pour gros bovins dépasse de 1,2 % le niveau d'avril 2016.

Les indicateurs

En avril 2017, repli de la production de bovins finis

en têtes	Abattages contrôlés CVJA			Importations d'animaux finis			Exportations d'animaux finis			Production indigène contrôlée (CVJA) d'animaux finis		
	Avril											
	2016	2017	2017 / 2016	2016	2017	2017 / 2016	2016	2017	2017 / 2016	2016	2017	2017 / 2016
	(1)			(2)			(3)			(4)=(1)-(2)+(3)		
Gros bovins mâles	96 997	99 386	2,5%	175	28	n.s	3 431	3 795	10,6%	100 253	103 153	2,9%
Génisses	50 808	52 385	3,1%	0	4	n.s	207	448	116,4%	51 015	52 829	3,6%
Vaches	131 449	129 378	-1,6%	25	58	n.s	434	356	-18,0%	131 858	129 676	-1,7%
GROS BOVINS	279 253	281 149	0,7%	200	90	-55,0%	4 072	4 599	12,9%	283 125	285 658	0,9%
Veaux de boucherie	109 537	103 526	-5,5%	928	973	4,8%	1 322	1 315	-0,5%	109 931	103 868	-5,5%
TOTAL BOVINS	388 790	384 675	-1,1%	1 128	1 063	-5,8%	5 394	5 914	9,6%	393 056	389 526	-0,9%

en têtes	Cumul Janvier à Avril											
	2016	2017	2017 / 2016	2016	2017	2017 / 2016	2016	2017	2017 / 2016	2016	2017	2017 / 2016
	Gros bovins mâles	382 549	369 447	-3,4%	1 649	359	n.s	12 723	11 794	-7,3%	393 623	380 882
Génisses	194 130	196 488	1,2%	10	4	n.s	1 237	1 352	9,3%	195 357	197 836	1,3%
Vaches	558 706	552 006	-1,2%	162	261	n.s	1 682	1 387	-17,5%	560 226	553 132	-1,3%
GROS BOVINS	1 135 385	1 117 941	-1,5%	1 821	624	-65,7%	15 642	14 533	-7,1%	1 149 206	1 131 850	-1,5%
Veaux de boucherie	436 211	425 224	-2,5%	9 190	10 974	19,4%	3 661	4 933	34,7%	430 682	419 183	-2,7%
TOTAL BOVINS	1 571 596	1 543 164	-1,8%	11 011	11 598	5,3%	19 303	19 466	0,8%	1 579 888	1 551 032	-1,8%

Source : Agreste, DGDDI (Douanes)

en têtes	Commerce extérieur d'animaux d'élevage (hors reproducteurs)								
	Importations			Exportations			Solde des échanges		
	Avril								
	2016	2017 (5)	2017 / 2016	2016	2017 (6)	2017 / 2016	2016	2017 (7)=(6)-(5)	2017 / 2016
Gros bovins mâles	0	300	n.s.	42 200	40 142	-4,9%	42 200	39 842	-5,6%
Génisses	3	16	n.s.	18 412	19 531	6,1%	18 409	19 515	6,0%
Vaches	37	69	n.s.	158	192	n.s.	121	123	1,7%
TOTAL GROS BOVINS	40	385	n.s.	60 770	59 865	-1,5%	60 730	59 480	-2,1%
Veaux	3 930	2 781	-29,2%	10 318	14 374	39,3%	6 388	11 593	n.s.
Broutards légers	0	0	n.s.	21 059	22 038	4,6%	21 059	22 038	4,6%
VEAUX ET BROUTARDS	3 930	2 781	-29,2%	31 377	36 412	16,0%	27 447	33 631	22,5%
TOTAL BOVINS	3 970	3 166	-20,3%	92 147	96 277	4,5%	88 177	93 111	5,6%
Ensemble des broutards				81 671	81 711	0,0%			

	Cumul Janvier à Avril								
	2016	2017	2017/2016	2016	2017	2017 / 2016	2016	2017	2017 / 2016
Gros bovins mâles	7	1 140	n.s.	193 429	178 357	-7,8%	193 422	177 217	-8,4%
Génisses	14	42	n.s.	76 242	83 456	9,5%	76 228	83 414	9,4%
Vaches	103	118	n.s.	830	917	n.s.	727	799	9,9%
TOTAL GROS BOVINS	124	1 300	n.s.	270 501	262 730	-2,9%	270 377	261 430	-3,3%
Veaux	12 491	4 843	-61,2%	56 631	69 962	23,5%	44 140	65 119	47,5%
Broutards légers	43	77	n.s.	89 589	95 547	6,7%	89 546	95 470	6,6%
VEAUX ET BROUTARDS	12 534	4 920	-60,7%	146 220	165 509	13,2%	133 686	160 589	20,1%
TOTAL BOVINS	12 658	6 220	-50,9%	416 721	428 239	2,8%	404 063	422 019	4,4%
Ensemble des broutards				359 260	357 360	-0,5%			

Source: Agreste, DGDDI (Douanes)

La production d'animaux d'élevage est estimée par le solde du commerce extérieur hors reproducteurs.

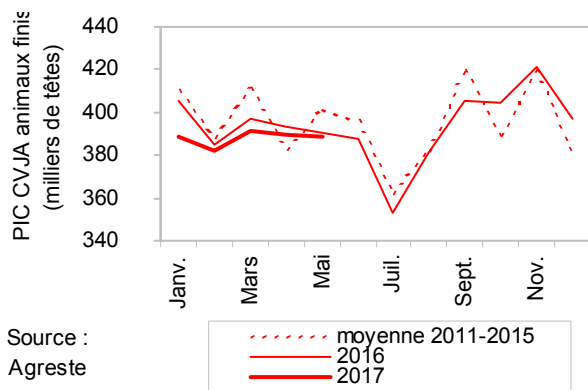
en têtes		Avril			Cumul Janvier à Avril		
		2016	2017	2017 / 2016	2016	2017	2017 / 2016
(1)	Abattages contrôlés CVJA	388 790	384 675	-1,1%	1 571 596	1 543 164	-1,8%
(2)	Importations de bovins finis	1 128	1 063	-5,8%	11 011	11 598	5,3%
(3)	Exportations de bovins finis	5 394	5 914	9,6%	19 303	19 466	0,8%
(4)=(1)-(2)+(3)	Production indigène contrôlée CVJA de bovins finis	393 056	389 526	-0,9%	1 579 888	1 551 032	-1,8%
(5)	Importations de bovins d'élevage	3 970	3 166	-20,3%	12 658	6 220	-50,9%
(6)	Exportations de bovins d'élevage	92 147	96 277	4,5%	416 721	428 239	2,8%
(7)=(6)-(5)	Solde du commerce extérieur de bovins d'élevage	88 177	93 111	5,6%	404 063	422 019	4,4%
(8)=(4)+(7)	Total	481 233	482 637	0,3%	1 983 951	1 973 051	-0,5%

Source: Agreste, DGDDI (Douanes)

La production d'animaux d'élevage est estimée comme le solde du commerce extérieur d'animaux d'élevage.

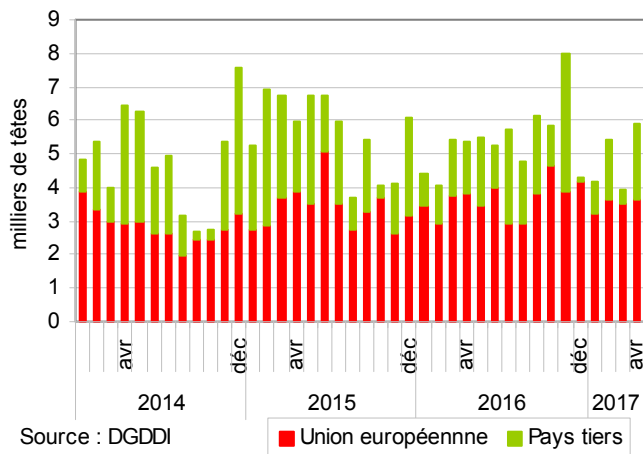
La production totale est estimée comme la somme de la production d'animaux finis et de la production d'animaux d'élevage.

En avril 2017, une production de bovins finis légèrement en retrait



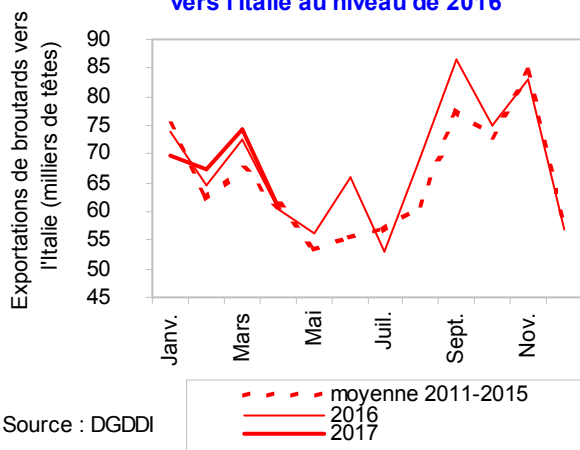
Source : Agreste

En avril 2017, hausse des exportations de bovins finis en glissement annuel



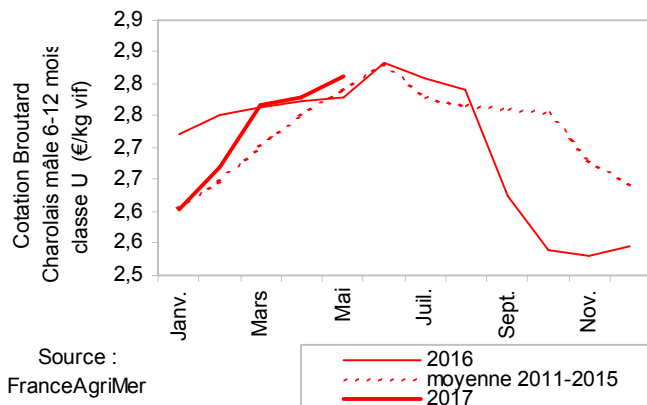
Source : DGDDI

En avril, des exportations de broutards vers l'Italie au niveau de 2016



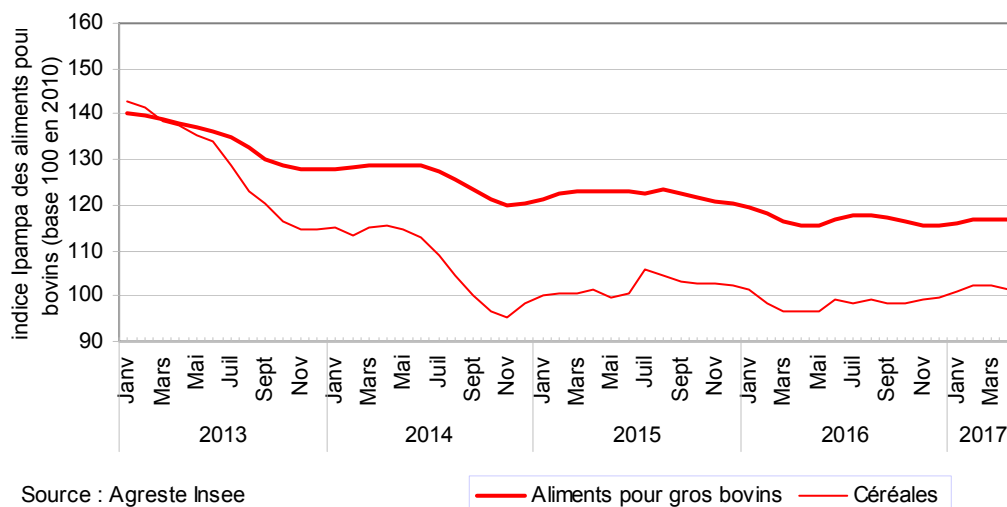
Source : DGDDI

En mai 2017, les cours moyens des broutards Charolais supérieurs à 2016



Source : FranceAgriMer

En avril 2017, l'indice Ipampa des aliments pour gros bovins supérieur à 2016, en glissement annuel



Source : Agreste Insee

Consommation de viande bovine

Les faits marquants

En avril 2017, hausse des exportations de viande bovine

En avril 2017, avec près de 18 000 téc, les exportations de viande bovine dépassent de 2,2 % le niveau de 2016. Par contre, elles sont en repli de 2,6 % sur les quatre premiers mois de 2017, en glissement annuel. Sur cette dernière période, les exportations ont reculé de 3,7% vers l'Italie, de 6,7 % vers l'Allemagne et de 4 % vers la Grèce.

Les importations de viande bovine reculent de près de 5 % en avril 2017 pour atteindre plus de 25 000 téc. Depuis le début de l'année 2017, elles sont en repli de 4 %. Sur cette période, le repli concerne les achats en provenance d'Allemagne (-4,6 %) et d'Irlande (-8,8 %)

alors que ceux en provenance des Pays-Bas, premier partenaire de la France en tonnage, augmentent de 4,5 %.

Au total, le déficit du commerce extérieur de viande bovine se réduit légèrement en avril et sur l'ensemble de l'année.

En avril 2017, avec 128 000 téc, la consommation apparente de viande bovine est en repli de 2 % par rapport à 2016. De janvier à avril 2017, elle est en retrait de 2,8 %, en glissement annuel.

Les indicateurs

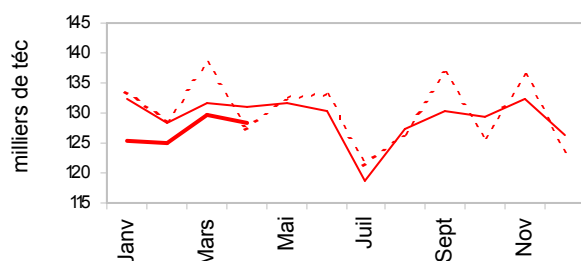
Repli de la consommation de viande bovine en 2017

	Avril			Cumul de Janvier à Avril		
	2016	2017	2017/16	2016	2017	2017/16
Viande bovine en téc						
(1) Abattages contrôlés de bovins (CVJA)	122 178	121 159	-0,8%	491 189	478 764	-2,5%
(2) Importations de viande bovine	26 302	25 023	-4,9%	108 425	104 024	-4,1%
(3) Exportations de viande bovine	17 616	17 996	2,2%	76 728	74 707	-2,6%
(4)=(3)-(2) Solde du commerce extérieur de viande bovine	-8 686	-7 027	n.s	-31 697	-29 317	n.s
(5)=(1) + (2)-(3) Consommation indigène contrôlée (CVJA)	130 864	128 186	-2,0%	522 887	508 081	-2,8%

Source : Agreste, DGDDI (Douanes)

Mise en perspective

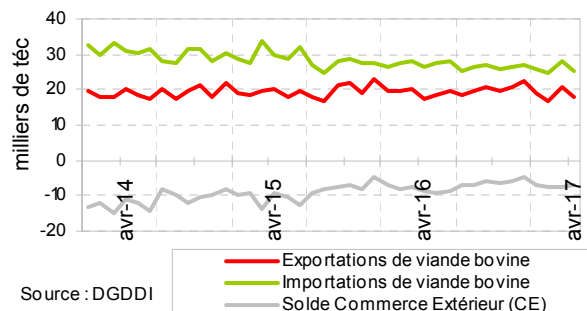
En avril 2017, la consommation apparente de viande bovine toujours en retrait



Source : Agreste DGDDI

--- moyenne 2011-2015
 — 2015
 — 2017

En mai 2017, légère amélioration du déficit des échanges de viande bovine



Source : DGDDI

— Exportations de viande bovine
 — Importations de viande bovine
 — Solde Commerce Extérieur (CE)

Sources et définitions

1.1.1.1 Sources

La Base de Données nationale d'Identification (BDNI) bovine pour les données d'abattages ; FranceAgriMer pour les cotations entrée abattoirs et vifs ; les Douanes (DGDDI) pour les statistiques du commerce extérieur ; l'INSEE et le SSP pour l'IPAMPA.

1.1.1.2 Définitions et méthodes

Les "**Bovins mâles de 8 à 24 mois**", regroupent des **mâles de 8 à 12 mois**, des **taurillons** (mâles non castrés) de 12 à 24 mois et des **bœufs (mâles castrés) de 12 à 24 mois**. Les taurillons représentent plus de 90 % des abattages de mâles de 8 à 24 mois.

Les "**Bovins mâles de plus de 24 mois**" recourent des **taureaux** et des **bœufs de plus de 24 mois**. Les abattages de **taureaux**, mâles non castrés de plus de 24 mois, stables dans le temps sont estimés par la moyenne des abattages réalisés, pour ce mois, sur les trois dernières années (d'après les enquêtes mensuelles auprès des abattoirs réalisées par le SSP de 2000 à 2016). Les abattages de **bœufs de plus de 24 mois** sont estimés par différence entre les abattages totaux de bovins mâles de plus de 24 mois et ceux de taureaux.

Une **vache** est un bovin femelle ayant déjà vêlé. Une **génisse** est une femelle de plus de 8 mois n'ayant jamais vêlé.

Un **veau de boucherie** est un bovin abattu âgé de moins de 8 mois.

Un **bovin maigre** ou **broutard** est destiné à être engraisé dans une autre exploitation. Les broutards sont répartis entre broutards légers (de 160 à 300 kg vif) et broutards lourds (plus de 300 kg vif).

Les **poids** des carcasses sont des **poids fiscaux et comprennent les saisies** partielles ou totales.

Abattages contrôlés de bovins – résultats CVJA : Les résultats des abattages bruts (BDNI) sont corrigés en appliquant des coefficients de variation journalière d'abattage (CVJA) afin de tenir compte du niveau d'activité des abattoirs qui diffère selon les jours de la semaine et la présence ou non de jours fériés dans le mois, le mois précédent ou le mois suivant.

Tonne équivalent carcasse (Téc) : Il s'agit d'une unité employée pour pouvoir agréger des données en poids concernant des animaux vivants et des viandes sous toutes leurs présentations : carcasses, morceaux désossés ou non, viandes séchées, etc. On applique au poids brut un coefficient propre à chaque forme du produit.

Production indigène contrôlée (PIC -CVJA) de bovins finis: Elle est obtenue par calcul à partir des abattages CVJA augmentés des exportations et diminués des importations totales de bovins vivants finis.

Production totale de bovins : Elle est estimée comme étant la somme de la PIC-CVJA à laquelle ont été ajoutées les exportations de bovins d'élevage et retranchées les importations de bovins d'élevage (hors animaux reproducteurs).

Consommation indigène contrôlée (CIC) : Les quantités de viande consommées en France, exprimées en téc, pour un mois donné correspondent aux abattages contrôlés CVJA auxquels sont ajoutées les importations de viande et retranchées les exportations de viande et, le cas échéant, les variations de stocks à l'intervention.

Indice Ipampa : L'indice des prix d'achat des moyens de production agricole (Ipampa) permet de suivre l'évolution des prix des biens et services utilisés par les exploitants dans leur activité. L'indice actuel est en base 100 en 2010.

Pour en savoir plus

Toutes les séries conjoncturelles publiées pour le thème de cette Infos Rapides sont présentes dans l'espace « Données en ligne » du site Internet de la statistique agricole :

www.agreste.agriculture.gouv.fr



Agreste : la statistique agricole

Ministère de l'Agriculture et de l'Alimentation
Secrétariat Général
SERVICE DE LA STATISTIQUE ET DE LA PROSPECTIVE
3 rue Barbet de Jouy - 75349 Paris 07 SP
Site Internet : www.agreste.agriculture.gouv.fr

Directrice de la publication : Béatrice Sédillot
Rédacteur : Marie-Anne Lapuyade
Composition : SSP
Dépôt légal : à parution

© Agreste 2017

Cette publication est disponible à parution sur le site Internet de la statistique agricole
<http://www.agreste.agriculture.gouv.fr> (dans la rubrique Conjoncture)