

Agreste Conjoncture

Coûts de production



Décembre 2018 - n° 2018 - 187

Infos rapides

Coût de production - 10/10

En octobre 2018, le prix d'achat des intrants augmente par rapport au mois précédent ainsi que sur un an

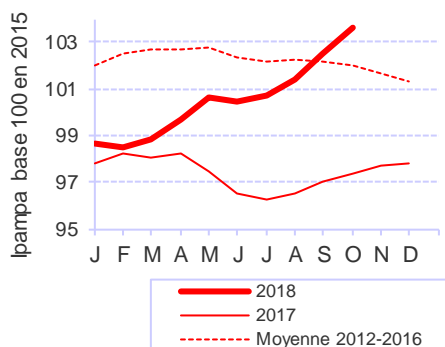
En octobre 2018, le prix d'achat des intrants augmente pour le troisième mois consécutif. Sur un an, dans le prolongement de la hausse observée depuis le début de l'année, le prix s'accroît sous l'effet de la hausse des prix de l'ensemble des produits, et en particulier de l'énergie et des lubrifiants, des aliments pour animaux et des engrais et amendements.

En octobre 2018, avec un jour ouvrable de plus qu'en octobre 2017, la production d'aliments composés pour les animaux affiche une hausse de 4,9 % sur un an. En cumul depuis le début de l'année, la progression est moins marquée et se chiffre à + 0,4 %, sous l'effet d'une baisse des aliments porcins (- 2 %), contrebalancée par la hausse des aliments bovins (+ 1 %) et volailles (+ 2,1 %).

En août 2018, les livraisons d'engrais azotés sont en hausse sur un an. En cumul sur les premiers mois de la campagne 2018/2019, les livraisons d'azote sont supérieures à celles de la campagne précédente malgré l'augmentation des prix. En ce début de campagne 2018/2019, les livraisons de potasse progressent sur un an alors que celles de phosphate se replient dans un contexte de prix en hausse pour ces deux types d'engrais.

Prix d'achat des moyens de production agricole (IPAMPA)

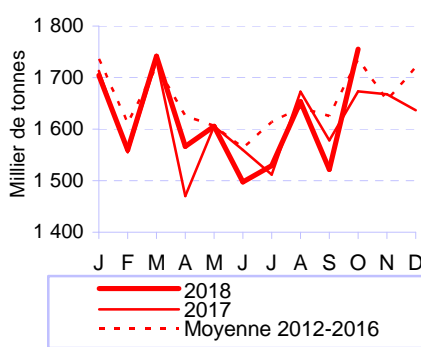
En août, poursuite de la hausse sur un an du prix d'achat de l'ensemble des biens et services



Source : Insee, Agreste

Alimentation animale

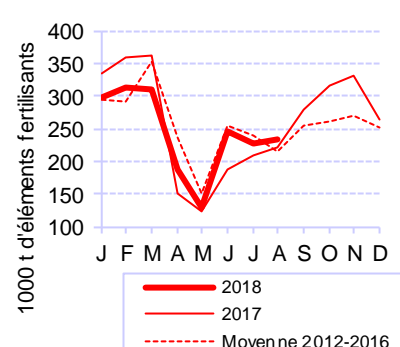
En octobre, hausse sur un an de la production d'aliments composés pour animaux de ferme



Source : Coop de France NA - SNIA

Engrais

En août, légère hausse des livraisons totales d'engrais sur un an



Source : Unifa

Prix d'achat des moyens de production agricole (Ipampa)

Les faits marquants

En octobre 2018, le prix d'achat des moyens de production agricole est en hausse et continue de progresser sur un an

En octobre 2018, le prix d'achat des intrants (mesuré par l'Ipampa pour les biens et services de consommation courante) augmente (+ 1,1 % par rapport à septembre 2018) après deux mois de hausse. Sur un an, l'augmentation du prix amorcée à l'été 2017 s'accélère (+ 6,4 %).

En octobre 2018, le prix de l'énergie et des lubrifiants est en hausse (+ 3,6 %). Sur un an, l'accroissement des prix observé depuis octobre 2016 se poursuit, à un rythme toujours soutenu et supérieur au mois précédent (+ 20,9 % contre + 18,9 % entre septembre 2017 et 2018).

En octobre 2018, le prix des aliments pour animaux progresse également (+ 1 % par rapport à septembre),

prolongeant la tendance haussière observée depuis le début de l'année. Sur un an, la hausse du prix amorcée en mai 2018 s'amplifie de nouveau (+ 6,2 % versus + 4,7 % entre septembre 2017 et 2018), sous l'effet de l'augmentation conjointe du prix des aliments simples et composés.

En octobre 2018, le prix des engrais et amendements s'accroît (+ 2,2 %) pour le quatrième mois consécutif. Sur un an, la hausse des prix enclenchée en mai 2018 après quatre mois de baisse se poursuit (+ 10,3 % contre + 10,3 % entre septembre 2017 et 2018).

En octobre 2018, le prix des intrants progresse légèrement dans la plupart des Otex. Sur un an, la hausse est plus vive et concerne toutes les Otex.

Les indicateurs

Hausse notable sur un an du prix de l'énergie et des lubrifiants

Indice base 100 en 2015

Biens et services de consommation courante	Pondérations (%)	octobre			Cumul janv-oct 2018	Evol cumul 18/17 (%)
		2017	2018	gliss. annuel (%)		
Ensemble	100,0	97,4	103,6	6,4	100,5	3,2
dont						
Semences	7,4	97,0	97,7	0,8	97,3	0,2
Énergie et lubrifiants	12,3	104,0	125,7	20,9	116,4	15,0
Engrais et amendements	14,1	85,5	94,3	10,3	89,1	3,4
Prod. de protection des cultures	11,1	98,9	99,4	0,6	99,3	0,6
Aliments des animaux	28,2	94,9	100,8	6,2	97,2	1,2
Aliments simples	4,5	96,0	105,2	9,5	102,6	3,8
Aliments composés	23,7	94,6	99,9	5,6	96,2	0,7

Source : Insee, Agreste

Hausse sur un an du prix des intrants dans toutes les Otex

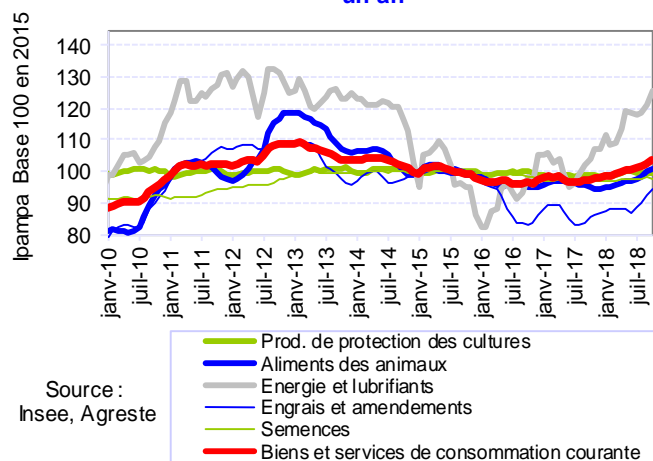
Indice base 100 en 2015

Orientation technico-économique des exploitations agricoles (OTEX)	octobre			Cumul janv-oct 2018	Evol cumul 18/17 (%)
	2017	2018	gliss. annuel (%)		
Ensemble	97,4	103,6	6,4	100,5	3,2
dont					
Grandes cultures	96,4	102,0	5,8	99,2	3,2
Horticulture, maraîchage	98,7	104,8	6,1	102,0	3,8
Cultures permanentes	100,2	104,4	4,2	102,5	2,7
Herbivores	98,1	104,2	6,2	101,3	3,1
Hors sol	97,0	103,2	6,3	99,6	2,3
Autres	97,4	103,3	6,0	100,4	3,1

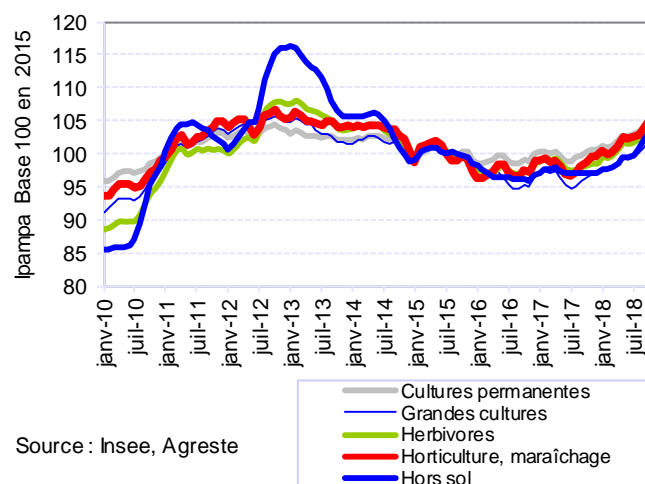
Source : Insee, Agreste

Mises en perspective

En octobre 2018, le prix de l'énergie et des lubrifiants augmente et est en forte hausse sur un an



En octobre 2018, les prix des intrants progressent sur un an dans toutes les Otex



Alimentation animale

Les faits marquants

En octobre 2018, hausse de la production nationale d'aliments composés

En octobre 2018, avec un jour ouvrable de plus qu'en octobre 2017, la production d'aliments composés pour les animaux affiche une hausse de 4,9 % sur un an. En cumul depuis le début de l'année, la progression est moins marquée et se chiffre à + 0,4 %, sous l'effet d'une baisse des aliments porcins (- 2 %), contrebalancée par la hausse des aliments bovins (+ 1 %) et volailles (+ 2,1 %).

En octobre 2018, la production d'aliments composés pour bovins, incluant la production totale de mash, progresse vivement : + 12,9 % sur un an, et ce pour l'aliment à destination du cheptel laitier (+ 13,2 %) et du cheptel autres bovins : + 12,3 %. Cette progression est à mettre en relation avec les températures qui ont chuté à partir de la deuxième quinzaine du mois, obligeant les éleveurs à mettre à l'abri leurs animaux. Par ailleurs, la récolte fourragère ayant été mauvaise à la suite de la sécheresse estivale, les éleveurs ont été contraints de recourir à des aliments industriels. En cumul depuis le début de l'année, les aliments pour vaches laitières ont progressé de 2 %, également en lien avec les disponibilités fourragères limitées.

En octobre 2018, la production d'aliments porcins progresse de 1,3 % par rapport au même mois de 2017, toutes les catégories étant concernées. Ceci peut s'expliquer en partie par la présence d'un jour ouvrable supplémentaire en 2018 par rapport à 2017. Depuis le début de l'année, en revanche, l'aliment porcin est en baisse de 2 %, dans le sillage de la réduction du cheptel de truies.

En octobre 2018, la fabrication d'aliments pour volailles a progressé sur un an de 2,7 %. Toutes les filières sont en progression : poulets (+ 0,7 %), pondeuses (+ 1 %) et dindes (+ 3,1 %), en lien avec la bonne dynamique des filières associées, en particulier la filière dinde. Par ailleurs, la filière palmipède gras effectue un rebond : + 10,1 %, en lien avec la fin de l'épizootie aviaire survenue fin 2016, et également en lien avec une forte demande en foie gras à l'approche des fêtes de fin d'année.

En septembre 2017, la quantité de maïs incorporée aux aliments industriels continue d'augmenter, tandis que celle de blé diminue. Dans les mois à venir, le maïs pourrait prendre l'ascendant sur le blé.

Les indicateurs

Depuis début 2018, hausse de la production d'aliments composés par rapport aux dix premiers mois de 2017

	Production d'aliments composés (millier de tonnes)						Ipampa (indice base 100 en 2015)					
	octobre			cumul janvier-octobre			octobre			moyenne mensuelle janvier-octobre		
	2017	2018	Evol %	2017	2018	Evol %	2017	2018	Evol %	2017	2018	Evol %
Bovins	387	438	12,9	3 780	3 818	1,0	93,2	98,8	6,0	94,9	95,6	0,7
Ovins Caprins	43	48	13,6	531	532	0,0	95,1	100,4	5,6	95,9	97,1	1,2
Porcins	430	435	1,3	4 041	3 962	-2,0	94,4	102,2	8,2	94,8	96,8	2,1
Volailles	727	747	2,7	6 845	6 986	2,1	95,4	99,0	3,8	96,1	96,0	-0,1
Lapins	25	23	-8,0	252	231	-8,3	95,1	98,0	3,0	94,9	95,2	0,3
Allaitement	27	27	0,8	264	263	-0,6	100,9	97,6	-3,3	104,0	96,1	-7,6
Animaux de ferme	1 673	1 755	4,9	16 073	16 135	0,4	94,6	99,9	5,6	95,6	96,2	0,7

Source : Agreste d'après Coop de France NA - SNIA, Insee

Note : La production d'aliments composés pour les bovins inclut le mash.

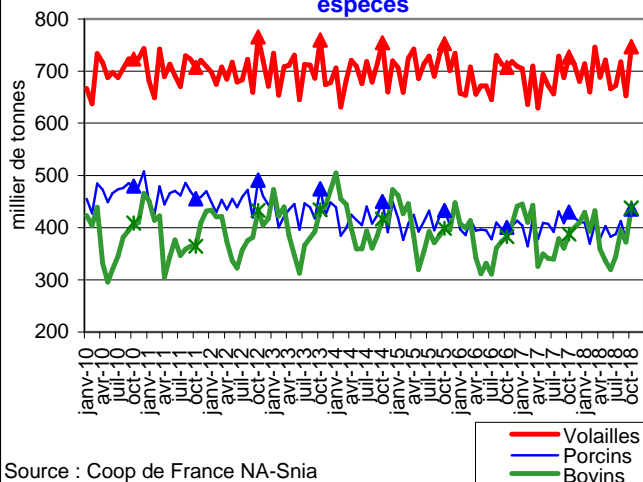
En septembre 2018, les incorporations de blé par les fabricants diminuent, celles de maïs augmentent

	Incorporations (millier de tonnes)						cotations (€/t)					
	septembre			cumul janvier-septembre			septembre			moyenne mensuelle janvier-septembre		
	2017	2018	Evol %	2017	2018	Evol %	2017	2018	Evol %	2017	2018	Evol %
Blé	453	393	-13,4	4 161	4 024	-3,3	144	184	27,7	147	158	7,6
Maïs	178	207	16,3	1 828	1 907	4,3	148	173	17,4	162	151	-6,7
Orge	129	76	-41,0	932	778	-16,5	137	189	37,6	129	162	24,8
Tourteaux (total)	470	486	3,4	4 192	4 156	-0,9						
<i>Tourteau de soja</i>	260	271	4,0	2 427	2 462	1,5	306	339	10,8	332	361	8,5
<i>Tourteau de colza</i>	209	215	2,7	1 766	1 694	-4,0	191	n.d.	-	212	211	-0,5

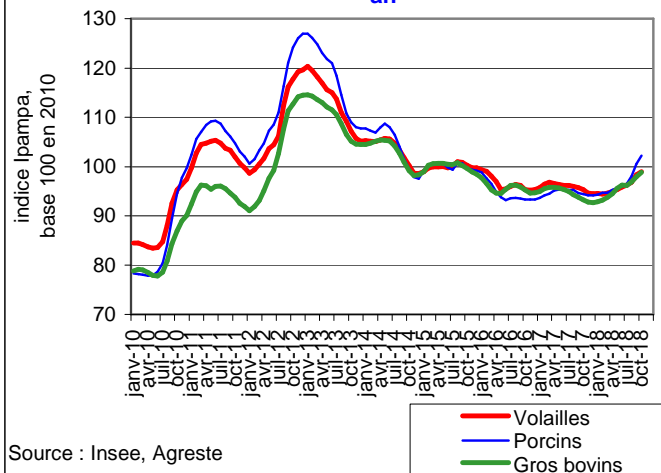
Source : Agreste (disponibilités en tourteaux), FranceAgriMer (incorporations des céréales dans les aliments composés),

la Dépêche-Le Petit Meunier, Douanes, SGFHTF

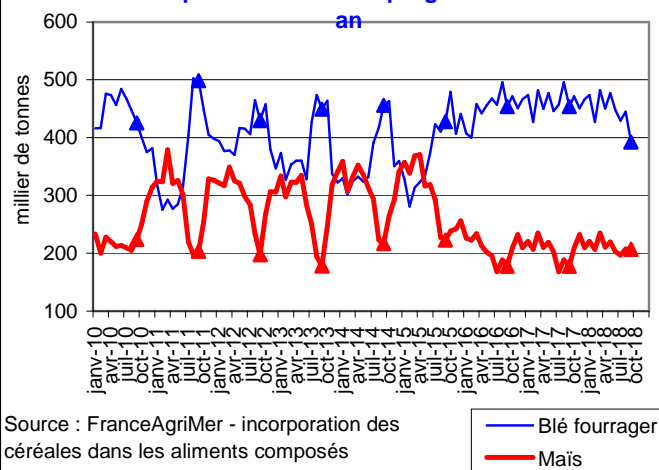
En octobre 2018 la production d'aliments composés progresse sur un an pour toutes les espèces



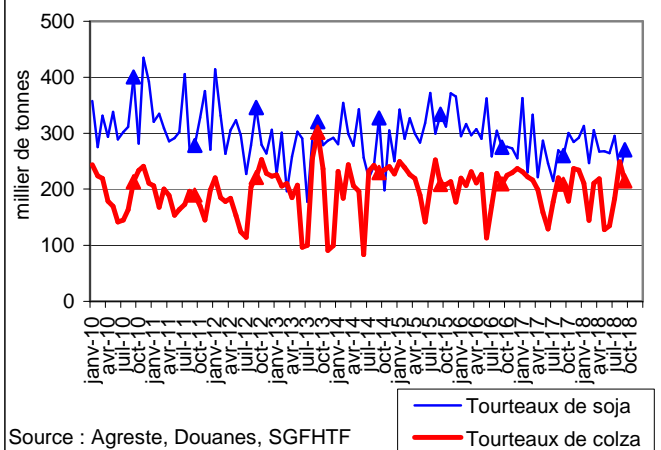
En octobre 2018, le prix d'achat des aliments composés poursuit sa hausse sur un an



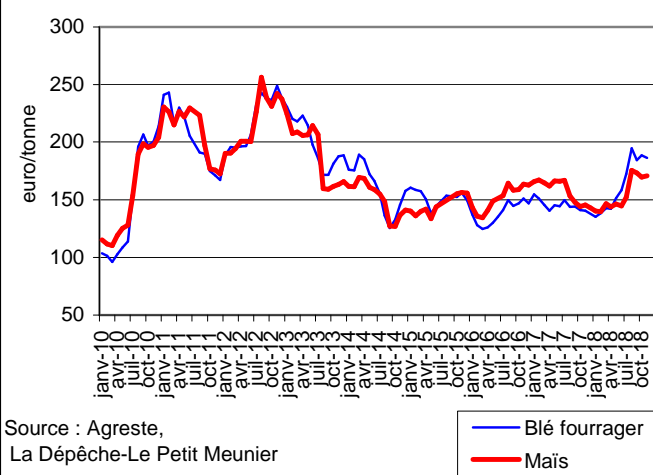
En septembre 2018, les incorporations de blé par les fabricants d'aliments sont en baisse tandis que celles de maïs progressent sur un an



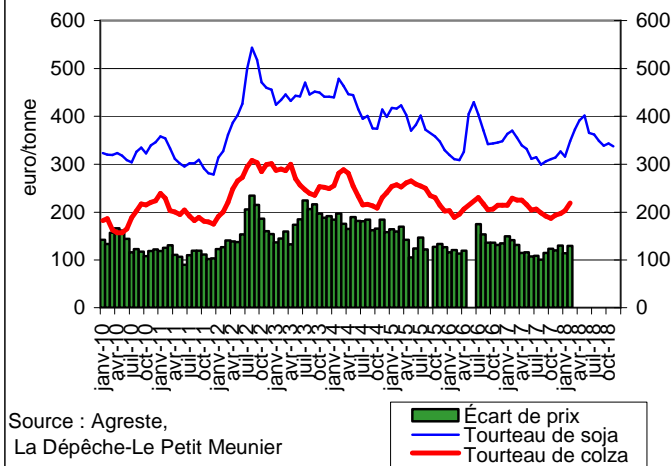
En septembre 2018, les incorporations de tourteaux de soja et de colza progressent sur un an



En novembre 2018, les cours du maïs et du blé remontent sensiblement sur un an



En novembre 2018, le cours des tourteaux de soja continue de progresser sur un an



Les faits marquants

En ce début de campagne 2018/2019, les livraisons d'azote et de potasse sont en hausse sur un an

En août 2018, la hausse des livraisons d'engrais azotés continue pour le cinquième mois consécutif (+ 8,0 %), dans un contexte de prix en hausse (+ 2,5 %). En cumul sur les deux premiers mois de la campagne 2018/2019, les livraisons sont en hausse de 7,7 % par rapport à la campagne précédente malgré des prix en forte augmentation (+ 11,2 % en moyenne de juillet 2018 à août 2018).

En ce début de campagne 2018/2019, les livraisons de phosphate sont en baisse sur un an (- 5,7 % entre août 2017 et août 2018) dans un contexte de prix en hausse par rapport au mois précédent et sur un an (+ 11,3 %). Les livraisons de potasse sont supérieures à celles de la campagne précédente (+ 5,0 % entre août 2017 et août 2018) en dépit de la hausse des prix (+ 4,6 % sur un an).

En octobre 2018, le prix du baril de pétrole brut de la mer du nord augmente par rapport au mois précédent (+ 2,7 %). Le baril s'élève à 81,0 \$ contre 78,9 \$ en septembre 2018. Par ailleurs, sur un an, dans le prolongement de la hausse entamée en octobre 2016, les prix augmentent de nouveau sensiblement (+ 40,6 %), à un rythme proche de celui observé sur les deux derniers mois (+ 40,9 % en moyenne). En octobre 2018, le prix du gazole non routier, qui représente un peu plus de la moitié du poste « énergie et lubrifiants » de l'Ipampa, est en hausse (+ 5,6 % par rapport à septembre 2018) après deux mois consécutifs de baisse, renouant avec l'augmentation observée entre mars et mai 2018. Sur un an, dans le prolongement de la tendance haussière débutée en octobre 2016, les prix continuent également leur progression à un rythme soutenu (+ 32,4 %). Les chiffres, prennent en compte le remboursement aux agriculteurs de la taxe sur la consommation des produits énergétiques (TICPE).

Les indicateurs

Livraisons d'engrais en quantités d'éléments fertilisants et indices de prix des engrais simples

Unité : 1000 tonnes

Campagne de juillet à juin	juillet			août			Cumul campagne (1)			Campagne complète (1)		
	2017	2018	Evol en %	2017	2018	Evol en %	Camp. 17-18	Camp. 18-19	Evol en %	Camp. 16-17	Camp. 17-18	Evol en %
Livraisons d'engrais en quantités d'éléments fertilisants												
Total N (simples et composés)	151	162	7,3	153	165	8,0	304	328	7,7	2137	2203	3,1
Ipampa Indice base 100 en 2015												
Engrais simples azotés	75,8	83,3	9,9	75,9	85,4	12,6	75,8	84,3	11,3	81,0	81,6	0,7

Campagne de mai à avril	juillet			août			Cumul campagne (1)			Campagne complète (1)		
	2017	2018	Evol en %	2017	2018	Evol en %	Camp. 17-18	Camp. 18-19	Evol en %	Camp. 16-17	Camp. 17-18	Evol en %
Livraisons d'engrais en quantités d'éléments fertilisants												
Total P2O5	33	28	-13,5	33	31	-5,7	102	115	13,3	406	425	4,9
Total K2O	25	37	48,4	36	38	5,0	114	140	22,6	419	447	6,5
Ipampa Indice base 100 en 2015												
Engrais simples												
phosphatés	83,6	90,4	8,1	83,5	92,9	11,3	85,2	89,3	4,9	87,5	85,3	-2,5
potassiques	89,3	91,9	2,9	89,2	93,4	4,6	89,5	91,7	2,5	90,4	89,7	-0,7

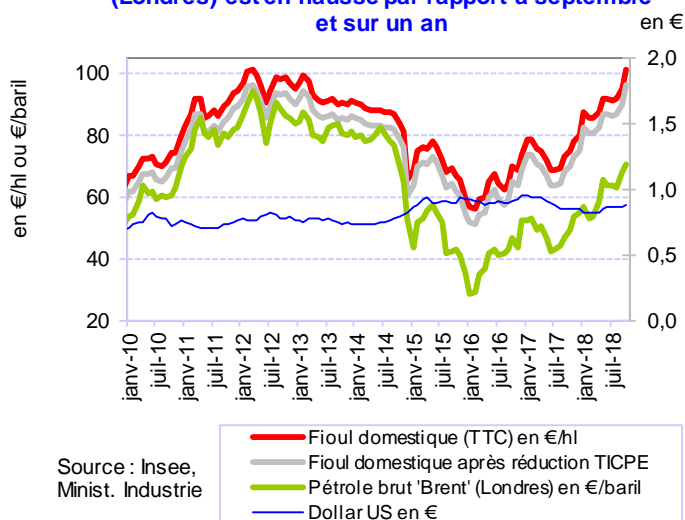
Source : Unifa, Insee (1) campagne de juillet à juin pour l'azote (N) et de mai à avril pour le phosphate (P2O5) et la potasse (K2O)

Evolution du prix de l'énergie

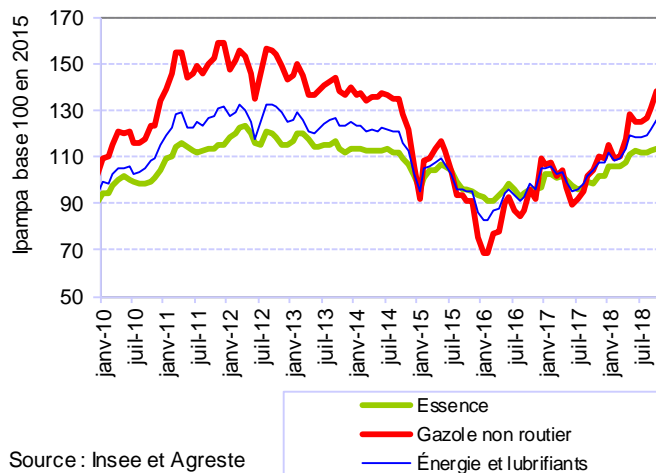
	juillet			août			Moyenne mensuelle cumulée			Année 2016	Année 2017	Evol en %
	2017	2018	Evol en %	2017	2018	Evol en %	2017	2018	évol en %			
Cours du pétrole brut "Brent" Londres												
En \$	49	74	50,7	52	73	40,7	52	71	36,5	44	55	24,0
En €	43	64	50,0	44	63	43,3	47	60	25,6	40	49	21,5
Dollar	0,87	0,86	-1,5	0,85	0,87	2,2	0,91	0,84	-8,0	0,90	0,89	-1,8
Ipampa Indice base 100 en 2015												
Gazole	101,4	125,1	23,4	103,3	125,3	21,3	105,8	122,5	15,8	95,5	106,6	11,7
Gazole non routier	92,0	124,8	35,7	95,0	126,3	32,9	99,1	119,4	20,5	85,9	101,5	18,2
Essence	96,1	111,2	15,8	97,1	111,9	15,2	99,7	109,0	9,3	94,5	100,0	5,8
Énergie, lubrifiants	96,3	118,0	22,5	98,5	118,7	20,5	100,7	114,6	13,8	92,3	102,2	10,8

Source : Insee

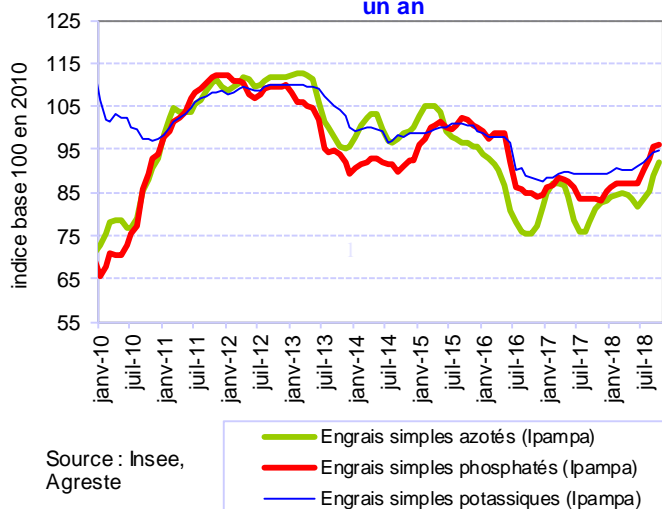
En octobre 2018, le prix du pétrole brut 'Brent' (Londres) est en hausse par rapport à septembre et sur un an



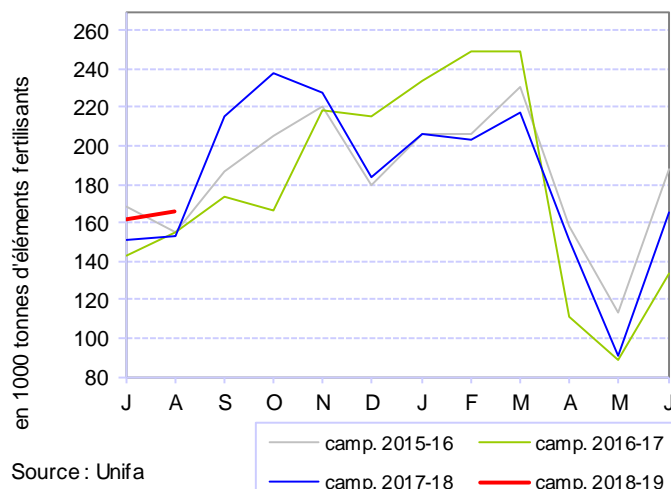
En octobre 2018, le prix de l'énergie augmente par rapport au mois précédent



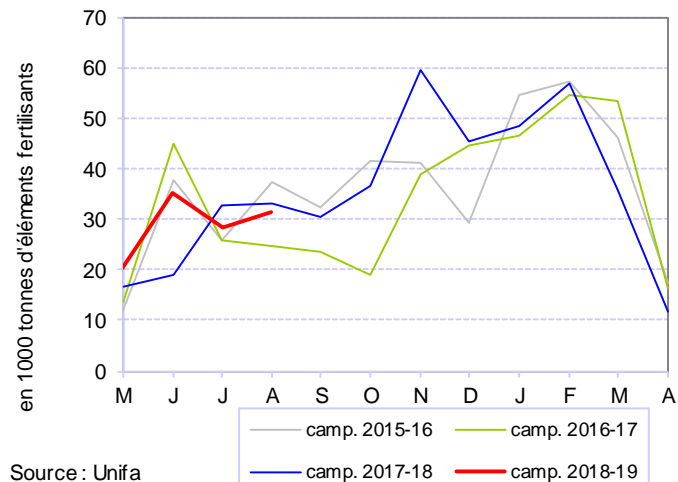
En octobre 2018, le prix d'achat des engrais augmente par rapport au mois précédent et sur un an



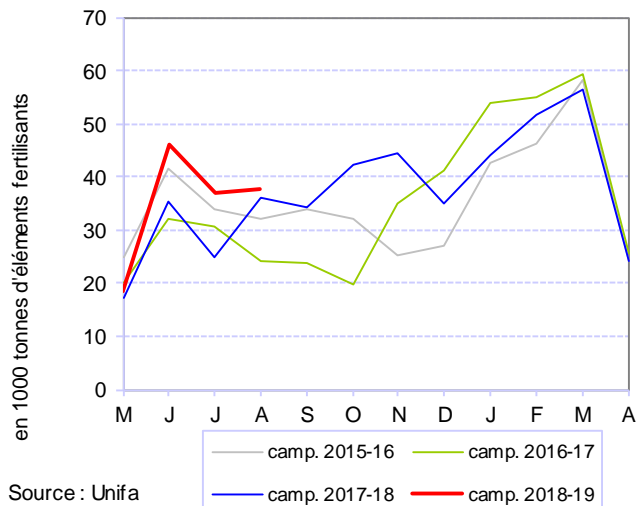
En août 2018, les livraisons d'azote sont en hausse sur un an



En août 2018, les livraisons de phosphate sont en baisse sur un an



En août 2018, les livraisons de potasse sont de nouveau en hausse sur un an



Sources et définitions

Ipampa

L'indice des prix d'achat des moyens de production agricole (Ipampa) permet de suivre l'évolution des prix des biens et services utilisés par les exploitants dans leur activité agricole. Son calcul est réalisé conjointement par le SSP et l'Insee. Il est alimenté par l'enquête sur l'observation des consommations intermédiaires nécessaires aux exploitations agricoles (EPCIA), réalisée par les services régionaux du SSP auprès des organismes vendeurs. L'indice actuel est en base 100 en 2010.

Les exploitations agricoles sont classées, en fonction de leurs spécialisations, en orientations technico-économiques (Otex). L'Ipampa par Otex est établi par le SSP à partir des indices mensuels de l'Ipampa, auxquels sont appliquées des pondérations spécifiques aux Otex.

Engrais

Les trois éléments principaux des engrais sont l'azote (N), le phosphore (P) et le potassium (K).

Produits énergétiques

Dans les produits énergétiques, le gazole est utilisé comme combustible. Depuis le 1er novembre 2011, le gazole non routier remplace le fioul domestique dans l'alimentation des engins agricoles pour des raisons environnementales (limitation de la pollution atmosphérique). Depuis fin 2004, les agriculteurs bénéficient d'un remboursement sur la taxe intérieure des produits pétroliers (TIPP), devenue taxe sur la consommation des produits énergétiques (TICPE). Le remboursement de cette TICPE au titre de l'année 2018 a été intégré par anticipation dans le calcul de l'indice Ipampa.

Alimentation animale

Le mash est un aliment concentré correspondant à un mélange de matières premières grossièrement broyées, qui vient en substitution de plusieurs aliments simples. La production totale de mash est incluse dans la production d'aliments composés pour bovins, répartie entre les vaches laitières et les autres bovins au prorata de la production d'aliments composés pour ces deux espèces.

Les incorporations de céréales se rapportent uniquement aux aliments composés élaborés par l'industrie. Les quantités de tourteaux font référence au disponible en France : production des huileries (SGFHTE : syndicat général des fabricants d'huile et de tourteaux de France) et solde du commerce extérieur. L'indice Ipa est un indice de prix de matières premières en disponible entrant dans l'alimentation animale, publié par La Dépêche-Le Petit Meunier.

Pour en savoir plus

Pour une information plus détaillée sur l'Ipampa, se référer au document « Calendrier de parution et repères méthodologiques » sur le site Agreste, onglet « Conjoncture » puis « Coûts de production »

Toutes les séries conjoncturelles publiées pour le thème de cette Infos Rapides sont présentes dans l'espace « Données en ligne » du site Internet de la statistique agricole :

<http://www.agreste.agriculture.gouv.fr>



Agreste : la statistique agricole

Ministère de l'Agriculture et de l'Alimentation
Secrétariat Général
SERVICE DE LA STATISTIQUE ET DE LA PROSPECTIVE
3 rue Barbet de Jouy - 75349 Paris 07 SP
Site Internet : www.agreste.agriculture.gouv.fr

Directrice de la publication : Béatrice Sédillot
Rédacteur : Florent Royer, Aurélien Lavergne
Composition : SSP
Dépôt légal : à parution

© Agreste 2018

Cette publication est disponible à parution sur le site Internet de la statistique agricole
<http://www.agreste.agriculture.gouv.fr> (dans la rubrique Conjoncture)