

# Agreste Conjoncture

## Légumes



septembre 2017 - n° 2017 - 136

Infos rapides

### Carotte - 1/3

## Malgré la baisse de la production, les cours de la carotte sont orientés à la baisse depuis le début de campagne 2017-2018

**S**elon les premières estimations établies au 1er septembre 2017, les surfaces de la campagne 2017-2018 en carottes pour le marché du frais, seraient en repli de 1 % par rapport à 2016-2017 mais en hausse de 6 % par rapport à la moyenne 2012-2016. La production (313 820 tonnes) serait en baisse de 4 % sur un an et de 3 % par rapport à la moyenne 2012-2016. Les épisodes de forte chaleur de juin et juillet ont impacté les rendements dans les bassins du Sud-Ouest et du Sud-Est.

Après une campagne 2016-2017 compliquée, caractérisée par des prix bas, les cours de mai à août 2017 ont été inférieurs à ceux de 2016 sur cette même période et très en dessous de la moyenne des cinq dernières campagnes. La carotte a été déclarée en crise conjoncturelle par le Réseau des nouvelles des marchés à partir du 19 juin jusqu'à la fin août. L'abondance des stocks de carottes de conservation et une consommation insuffisante ont provoqué le tassement des cours. En août, les prix étaient encore situés 26 % en dessous des prix de la moyenne 2012-2016.

#### Sommaire

**Commercialisation** page 2  
Des prix situés en dessous des cours de la moyenne 2012-2016 depuis le début de la campagne

**Production et surface** page 3  
Les surfaces seraient en baisse sur un an mais en hausse par rapport à 2012-2016

**Sources et définitions** page 4

**Pour en savoir plus** page 4



Les prévisions de production de carottes sont estimées à partir d'échantillons régionaux d'observations quantitatives et qualitatives, provenant de sources multiples. Elles sont publiées en se fondant sur l'hypothèse que le reste de la saison ne connaîtra pas d'événements particuliers susceptibles d'affecter la récolte finale. Les dernières prévisions ont été arrêtées au 1<sup>er</sup> septembre, sur la base de données transmises fin août.

## Commercialisation

### Les faits marquants

### Des prix situés en dessous de la moyenne 2012-2016 depuis le début de la campagne

Après une campagne 2016-2017 marquée par des prix bas, le début de la campagne 2017-2018 s'accompagne d'une offre excédentaire sur les marchés, en dépit du repli de la production nationale 2017, pénalisée par la baisse des surfaces et les épisodes de chaleur dans les régions du Sud. La campagne de la carotte primeur a été perturbée par la concurrence des stocks encore existants de carottes de conservation des pays du Nord. La consommation n'a pas été dynamisée au printemps en raison des températures très clémentes de mai et juin, davantage favorables à la consommation des légumes d'été. Les prix n'ont pas cessé de diminuer depuis le début de la campagne, se situant en dessous des cours de la campagne précédente et très en deçà des cours de la moyenne 2012-2016

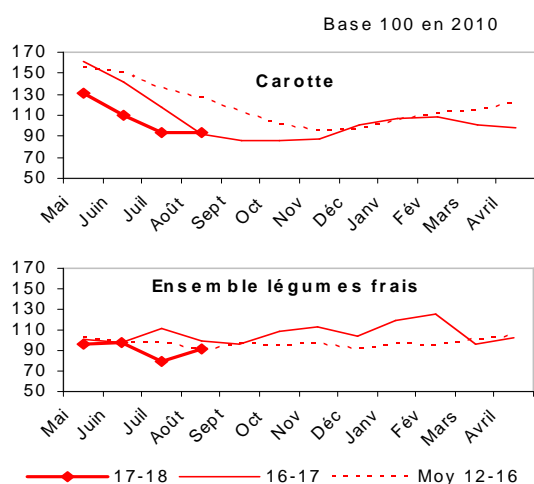
(- 32 % en juillet). La carotte a été déclarée en crise conjoncturelle par le Réseau des nouvelles des marchés à partir du 19 juin jusqu'à la fin août. Ce dernier mois a toutefois mis fin à cette tendance baissière avec des prix se situant en moyenne 0,6 % au-dessus des cours de juillet 2017 et 1 % au-dessus des prix d'août 2016. Les prix restaient inférieurs de 26 % à la moyenne des cinq dernières campagnes.

En cumulé, de mai à juillet 2017, les importations de carottes (36 000 tonnes) ont reculé de 22 % sur un an et les exportations (31 400 tonnes) de 20 %. Le déficit des échanges s'est creusé par rapport à 2016-2017, sur cette même période.

### Les indicateurs

### Des prix encore moins bien orientés que ceux de la campagne 2016-2017

#### Indice des Prix Agricoles à la Production

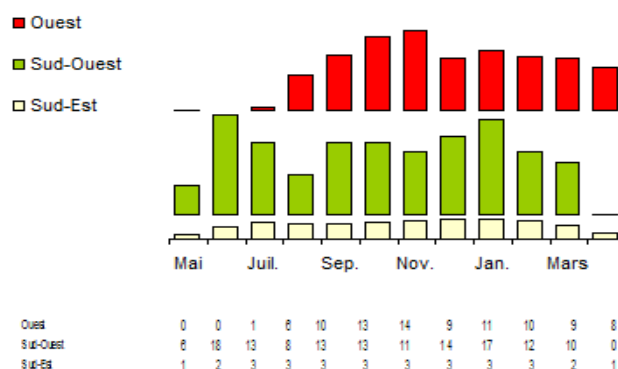


Source : Agreste - INSEE

#### Calendriers régionaux de production de carotte

Production de la campagne 2017-18  
Etabli au 01-Sep-2017

unité : 1000 t



Source : Agreste

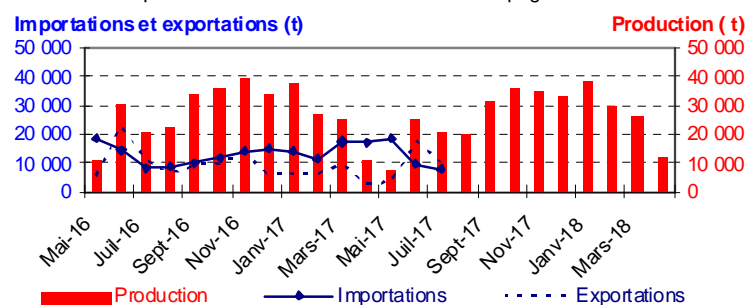
### Mise en perspective

### Entre mai et juillet 2017, les exportations ont été moins dynamiques qu'en 2016

#### Production et commerce extérieur de carotte

Etabli au 01-Sep-2017

Campagnes 2016-17 et 2017-18



Source : Douanes - (poste : "carotte et navet") et estimations SSP

#### Commerce extérieur de la France en 2016

Situation au 01-Sep-2017	Quantité (tonnes)		
	Importations	Exportations	Solde
Monde	152 320	118 525	-33 795
U.E. à 28	127 691	112 447	-15 244
Pays-Tiers	24 630	6 079	-18 551
Belgique	72 978	58 043	-14 935
Espagne	25 480	10 070	-15 410
Portugal	3 118	2 001	-1 117
Royaume-Uni	1 452	19 584	18 133

Source : Douanes - (poste : "carotte et navet")

## Production et surface

### Les faits marquants

### Les surfaces seraient en baisse sur un an mais en hausse par rapport à 2012-2016

**Les surfaces nationales implantées en carottes** (8 262 ha) au cours de la campagne 2017-2018 seraient en léger repli sur un an mais en hausse de 6 % par rapport à la moyenne des cinq dernières campagnes. Le bassin Sud-Ouest concentre 47 % des surfaces françaises. Les surfaces y sont en recul de 2 % sur un an. Les superficies du bassin Ouest (25 % des surfaces) resteraient stables tandis que celles du bassin Sud-Est seraient également en repli sur un an (- 3 %), en partie faute de terres disponibles.

Selon les premières estimations établies au 1er septembre 2017, **la production nationale de carottes en frais** (313 820 tonnes) de la campagne 2017-2018 serait en diminution de 4 % par rapport à la campagne précédente et de 3 % par rapport à la moyenne 2012-2016, en lien avec la diminution des surfaces. Les arrachages de carottes reculeraient de

6 % dans le bassin Sud-Ouest qui représente 43 % de la production nationale. Les fortes chaleurs de juin y ont aussi occasionné des écarts de tri importants et l'abandon de parcelles destinées à être ressemées. La récolte reculerait de 13 % dans le bassin Sud-Est. Les rendements estivaux ont été pénalisés par les températures trop élevées et la surexposition au mistral en région PACA. La production du bassin Ouest, 29 % de la production nationale, resterait stable en dépit d'une baisse de production relevée en Bretagne en début de campagne.

Sur les quatre premiers mois de la campagne, notamment en juin, les arrachages ont été en retrait sur ceux de la campagne 2016-2017.

### Les indicateurs

### La production est en repli sur un an et par rapport à la moyenne 2012-2016

#### Campagne de production 2017-2018 (mai 2017 à avril 2018)

Unités : surface : ha production : t

Estimations au 01-Sep-2017		Ouest	Sud Ouest	Sud Est	Autres bassins	France
<b>Surface</b>	Total campagne	2 065	3 844	826	1 527	8 262
	Evol 1 an	0%	-2%	-3%	///	-1%
	Evol Moy 5 ans	1%	16%	3%	///	6%
<b>Production</b>	Total campagne	92 430	135 434	31 365	54 595	313 824
	Evol 1 an	0%	-6%	-13%	///	-4%
	Evol Moy 5 ans	-1%	3%	-6%	///	-3%

Source : Agreste

### Mises en perspective

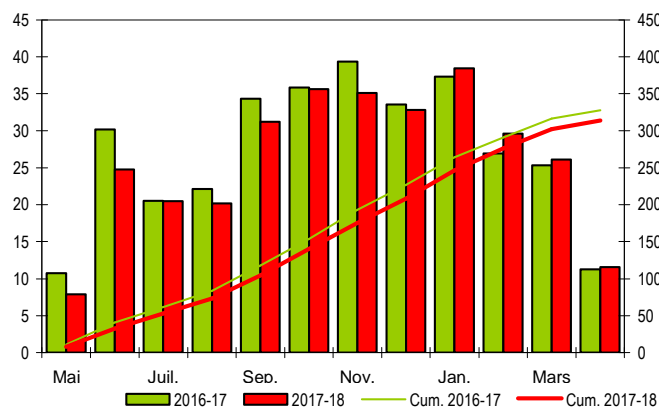
### La récolte est en retrait sur un an au cours des quatre premiers mois de la campagne

#### Calendrier national de production de carotte

Production et cumul campagnes 2016-2017 et 2017-2018

Etabli au 01-Sep-2017

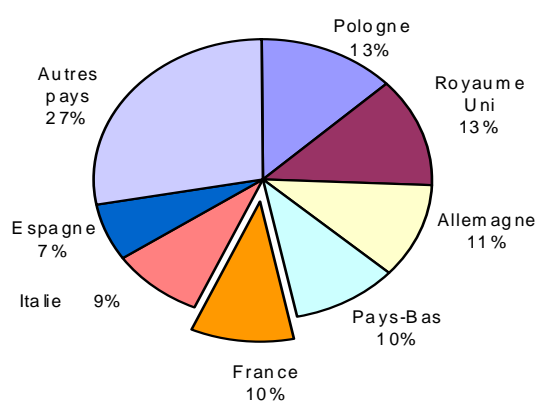
unité : 1000 t



Source : Agreste

#### Production européenne de carotte en 2015

Total : 51 39 (1 000 tonnes)



Source : Eurostat et estimations SSP

## Méthodologie

Les données de conjoncture légumière (surfaces, productions et calendriers) sont fournies selon le découpage par bassins de production représenté sur la carte ci-dessous. Les régions non enquêtées au sein d'un bassin sont estimées en appliquant aux données de la Statistique Agricole Annuelle (SAA) l'évolution moyenne des régions enquêtées du bassin. Quand un bassin n'est pas enquêté, l'estimation est fournie par les données de la SAA corrigées par l'évolution moyenne des bassins enquêtés.

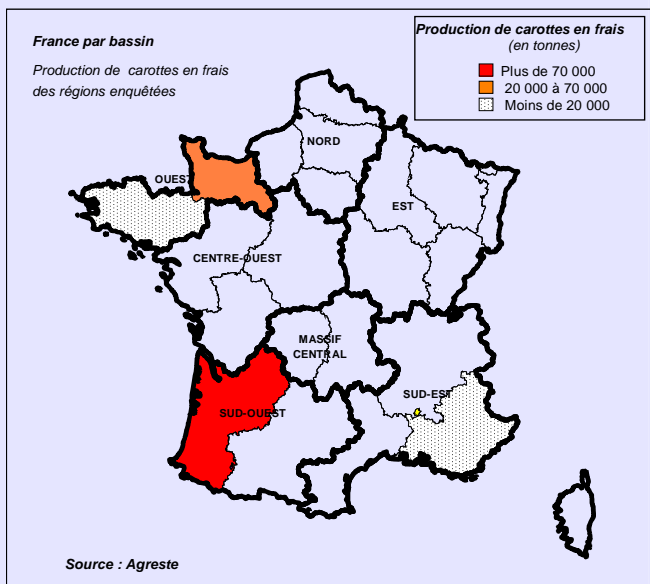
Le niveau d'observation reste l'ancienne région (nomenclature en 22 régions) car le découpage retenu pour les bassins s'appuie sur des critères climatiques.

L'enquête de conjoncture "**Carotte**" concerne uniquement la carotte consommée en frais (primeur et conservation). Elle porte sur 4 régions réparties dans 3 bassins de production :

- **OUEST** : Les régions Basse-Normandie et Bretagne représentent 29 % de la production nationale ;
- **SUD-OUEST** : La région Aquitaine représente 44 % de la production nationale ;
- **SUD-EST** : La région P.A.C.A. représente 3 % de la production nationale.

L'ensemble de ces régions représente en 2016, 76 % de la production française de carottes primeur et de conservation (les carottes destinées à l'industrie sont exclues).

**Définition crise conjoncturelle** : consulter le [site RNM de FranceAgriMer rubrique indicateurs de marchés](#)



Composition des bassins de production	
Bassin	Région
Centre-Ouest	Centre, Pays-de-la-Loire, Poitou-Charentes
Est	Alsace, Bourgogne, Champagne-Ardenne, Franche-Comté, Lorraine
Massif-Central	Auvergne, Limousin
Nord	Haute-Normandie, Ile-de-France, Nord-Pas-de-Calais, Picardie
Ouest	Basse-Normandie, Bretagne
Sud-Est	Corse, Languedoc-Roussillon, Provence-Alpes-Côte d'Azur, Rhône-Alpes
Sud-Ouest	Aquitaine, Midi-Pyrénées

**Nouveau calendrier de publication des infos rapides - Carotte :**  
Janvier - Avril - Septembre

## Pour en savoir plus

Toutes les séries conjoncturelles publiées pour le thème de cette Infos Rapides sont présentes dans l'espace « Données en ligne » du site Internet de la statistique agricole :

[www.agreste.agriculture.gouv.fr](http://www.agreste.agriculture.gouv.fr)



## Agreste : la statistique agricole

Ministère de l'Agriculture et de l'Alimentation  
Secrétariat Général  
**SERVICE DE LA STATISTIQUE ET DE LA PROSPECTIVE**  
3 rue Barbet de Jouy - 75349 Paris 07 SP  
Site Internet : [www.agreste.agriculture.gouv.fr](http://www.agreste.agriculture.gouv.fr)

Directrice de la publication : Béatrice Sédillot  
Rédacteur : Sylvie Bernadet  
Composition : SSP  
Dépôt légal : à parution

© Agreste 2017

Cette publication est disponible à parution sur le site Internet de la statistique agricole  
<http://www.agreste.agriculture.gouv.fr> (dans la rubrique Conjoncture)