



# Agreste Conjoncture

## Animaux de boucherie



### Octobre 2015

### Bovins — n° 09/11

### Infos rapides

## En septembre 2015, nouvelle hausse des abattages de vaches

**E**n septembre 2015, les abattages de bovins progressent toutes catégories confondues. Les cours des gros bovins sont en repli alors que ceux des veaux de boucherie progressent. L'apparition d'un foyer de FCO mi-septembre dans le Centre de la France a contribué à perturber le marché des broutards.

**En août 2015, la production totale bovine est en forte hausse par rapport à 2014, sous le double effet de la hausse des abattages et de celle des exportations de bovins maigres. La consommation apparente de viande bovine dépasse celle de 2014.**

### Sommaire

#### Abattages de bovins

En septembre 2015, hausse des abattages de vaches page 2

#### Production de bovins

En août 2015, la production totale de bovins nettement supérieure à 2014 page 4

#### Consommation de viande bovine

Recul des importations de viande bovine en août 2015 page 7

### Sources et définitions

page 8

### Pour en savoir plus

page 8

## Abattages de bovins

### Les faits marquants : En septembre 2015, hausse des abattages de vaches

En septembre 2015, les abattages totaux de bovins, corrigés des variations journalières ont progressé de près de 7 % en têtes et de 8 % en poids, par rapport à 2014. Depuis le début de l'année, les abattages totaux de gros bovins sont supérieurs de 3 % en têtes et de près de 4 % en poids.

En septembre 2015, avec plus de 157 000 têtes, le nombre, corrigé des variations journalières, de vaches abattues est supérieur de près de 11 % au niveau de septembre 2014. A près de 348 kg par carcasse, le poids moyen des animaux abattus est inférieur à 2014, traduisant une proportion plus importante de vaches laitières dans le total des abattages.

En septembre, le cours moyen des vaches entame sa baisse saisonnière. Néanmoins, l'afflux des animaux dans les abattoirs n'entraîne pas pour l'instant un effondrement de cours. La baisse des cours des vaches « O » suit l'évolution des cours de 2014 tout en se maintenant au-dessus.

En septembre 2015, avec 86 000 têtes, les abattages

de taurillons sont en progression de plus de 2 % en têtes et de 3,5 % en poids par rapport à 2014. Depuis le début de l'année, ils sont en retrait de près de 1 % (soit plus de 5 000 têtes) par rapport à 2014. La concurrence apportée par la hausse des abattages de vaches pèse sur ce type de production.

Après une progression en été, le cours moyen des Jeunes bovins entame en septembre son repli saisonnier. A 3,73 €/kg carcasse en moyenne, il reste supérieur à 2014, tout en se rapprochant du niveau de l'année dernière.

Après le net recul constaté en août 2015, les abattages de veaux de boucherie progressent en septembre. Avec plus de 116 000 têtes, ils sont supérieurs de plus de 3 % à ceux de 2014 traduisant un alourdissement des carcasses. Depuis le début de l'année, les abattages de veaux sont inférieurs de plus de 1 %, soit 14 000 têtes, au niveau de 2014.

En septembre 2015, le cours moyen des veaux de boucherie entame sa hausse saisonnière tout en restant nettement en deçà du cours de 2014.

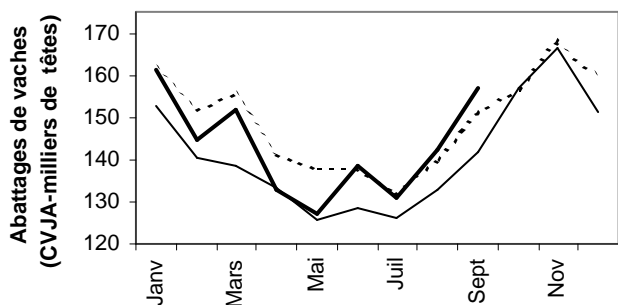
### Les indicateurs

#### En septembre 2015, hausse de 11 % des abattages de vaches.

	Abattages CVJA en têtes						Abattages CVJA en tég					
	septembre 2015			Cumul de janvier à septembre 2015			septembre 2015			Cumul de janvier à septembre 2015		
	sept. 2014	sept. 2015	Evol. sept. 2015 / sept. 2014	Cumul janv. à sept. 2014	Cumul janv. à sept. 2015	Evol. cumul janv. à sept. 2015 / 2014	sept. 2014	sept. 2015	Evol. sept. 2015 / sept. 2014	Cumul janv. à sept. 2014	Cumul janv. à sept. 2015	Evol. cumul janv. à sept. 2015 / 2014
Bœufs	15 505	17 354	11,9%	135 849	143 998	6,0%	5 938	6 575	10,7%	52 551	55 794	6,2%
Taurillons	84 092	86 143	2,4%	735 501	730 142	-0,7%	33 444	34 605	3,5%	290 913	292 409	0,5%
Taureaux	5 525	7 751	40,3%	50 344	53 929	7,1%	2 577	3 284	27,4%	23 548	25 052	6,4%
<b>Gros bovins mâles</b>	<b>105 122</b>	<b>111 247</b>	<b>5,8%</b>	<b>921 694</b>	<b>928 070</b>	<b>0,7%</b>	<b>41 959</b>	<b>44 464</b>	<b>6,0%</b>	<b>367 012</b>	<b>373 254</b>	<b>1,7%</b>
Génisses	36 122	38 203	5,8%	324 384	325 130	0,2%	12 964	13 824	6,6%	117 132	119 226	1,8%
Vaches	141 820	157 049	10,7%	1 219 944	1 286 359	5,4%	49 510	54 670	10,4%	434 230	458 869	5,7%
<b>GROS BOVINS</b>	<b>283 064</b>	<b>306 499</b>	<b>8,3%</b>	<b>2 466 021</b>	<b>2 539 559</b>	<b>3,0%</b>	<b>104 433</b>	<b>112 958</b>	<b>8,2%</b>	<b>918 374</b>	<b>951 349</b>	<b>3,6%</b>
Veaux de boucherie	112 509	116 030	3,1%	971 945	957 906	-1,4%	15 593	16 709	7,2%	133 469	134 968	1,1%
<b>TOTAL BOVINS</b>	<b>395 573</b>	<b>422 529</b>	<b>6,8%</b>	<b>3 437 967</b>	<b>3 497 465</b>	<b>1,7%</b>	<b>120 025</b>	<b>129 667</b>	<b>8,0%</b>	<b>1 051 844</b>	<b>1 086 317</b>	<b>3,3%</b>

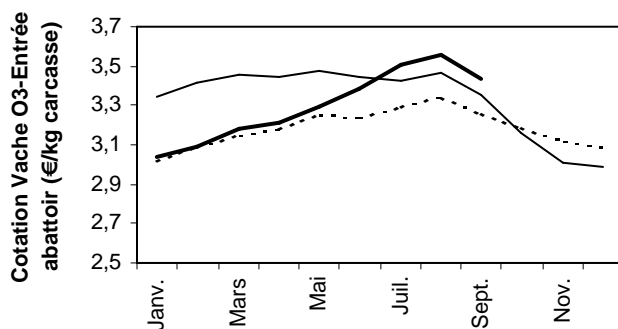
Source : Agreste

**En septembre 2015, forte hausse des abattages de vaches par rapport à 2014**



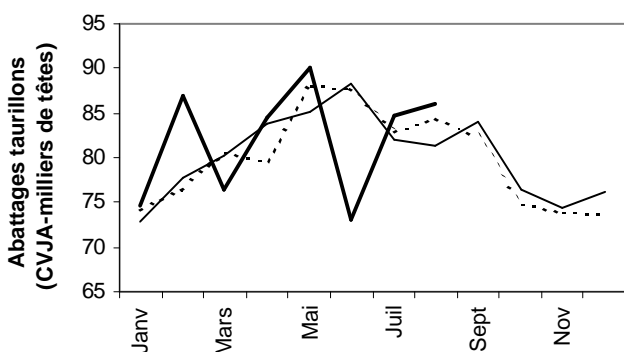
Source : Agreste

**En septembre 2015, baisse saisonnière du cours moyen de la vache "O"**



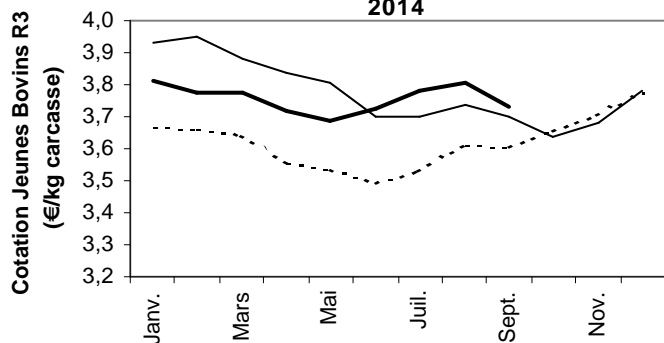
Source : FranceAgriMer

**En septembre 2015, des abattages de taurillons supérieurs à ceux de 2014**



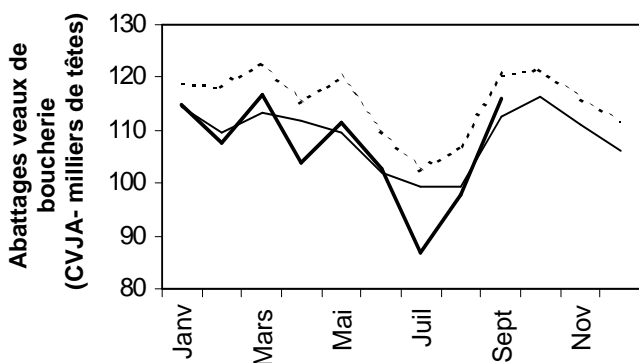
Source : Agreste

**En septembre 2015, le cours moyen des jeunes bovins se rapproche du cours de 2014**



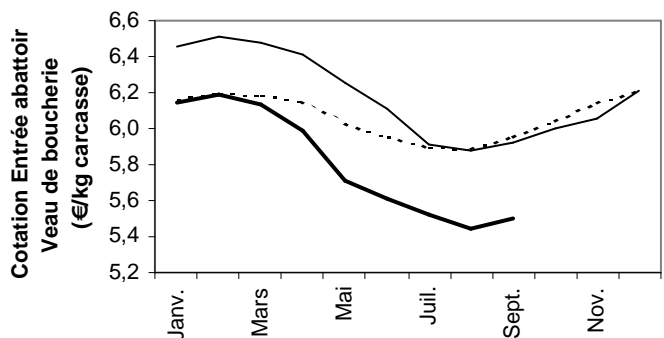
Source : FranceAgriMer

**En septembre 2015, reprise des abattages de veaux de boucherie**



Source : Agreste

**En septembre 2015, le cours moyen des veaux de boucherie toujours en retrait**



Source : FranceAgriMer

## Production de bovins

**Les faits marquants :** En août 2015, la production totale de bovins nettement supérieure à 2014

En août 2015, la production totale bovine s'établit à 482 000 têtes soit supérieure de 7 % à la production d'août 2014. Depuis le début de l'année 2015, elle dépasse de près de 4 % le niveau de 2014.

En août, avec près de 389 000 têtes, la production de bovins finis est supérieure de près de 4 % à 2014, conséquence de la hausse des abattages de gros bovins sur le mois : +5 % de bovins mâles, +7 % de vaches. Dans le même temps, le commerce extérieur de bovins vivants finis reste peu actif. Depuis le début de l'année, la production de bovins finis dépasse de plus de 1 % celle de 2014. Cette progression est essentiellement liée à la progression de 5 % de la production de vaches sur la période, conséquence de la crise laitière. La production de bovins mâles reste quant à elle quasiment stable alors que celle de veaux de boucherie recule de près de 2 %.

En août 2015, les exportations totales de brouards sont supérieures de plus de 16 000 têtes (+ 25 %) au niveau de 2014. Cette progression concerne essentiellement la Turquie qui est devenue, depuis novembre 2014, le 3<sup>ème</sup> débouché des brouards français. Depuis le début de l'année, près de 61 400 bovins maigres ont été exportés vers ce pays.

L'apparition de la FCO mi-septembre dans le Centre de la France et l'extension progressive de la zone réglementée durant laquelle toute sortie d'animaux est interdite, sauf pour un abattage immédiat, ont bloqué les mouvements d'animaux originaires de ces zones. La baisse de l'offre disponible face à la demande nationale et étrangère a contribué à soutenir les cours des brouards Charolais U de 350 kg vif, animaux issus des zones non touchés par la FCO. Par contre, les cours des animaux légers sont perturbés.

### Les indicateurs

#### La production de bovins finis en hausse en août 2015 par rapport à 2014

En août 2015 en têtes	Abattages CVJA			Importations d'animaux finis			Exportations d'animaux finis			Production indigène contrôlée (CVJA) d'animaux finis		
	août 2014	août 2015	Evol. août 2015 / août 2014	août 2014	août 2015	Evol. août 2015 / août 2014	août 2014	août 2015	Evol. août 2015 / août 2014	août 2014	août 2015	Evol. août 2015 / août 2014
		(1)			(2)			(3)			(4)=(1) -(2)+(3)	
Gros bovins mâles	103 865	108 707	4,7%	80	488	n.s	2 289	2 262	-1,2%	106 074	110 481	4,2%
Génisses	36 703	36 998	0,8%	0	0	n.s	265	261	-1,5%	36 968	37 259	0,8%
Vaches	132 761	142 492	7,3%	456	120	n.s	121	212	75,2%	132 426	142 584	7,7%
<b>GROS BOVINS</b>	<b>273 329</b>	<b>288 198</b>	<b>5,4%</b>	<b>536</b>	<b>608</b>	<b>13,4%</b>	<b>2 675</b>	<b>2 735</b>	<b>2,2%</b>	<b>275 468</b>	<b>290 325</b>	<b>5,4%</b>
Veaux de boucherie	99 231	97 693	-1,5%	672	200	-70,2%	500	952	90,4%	99 059	98 445	-0,6%
<b>TOTAL BOVINS</b>	<b>372 560</b>	<b>385 891</b>	<b>3,6%</b>	<b>1 208</b>	<b>808</b>	<b>-33,1%</b>	<b>3 175</b>	<b>3 687</b>	<b>16,1%</b>	<b>374 527</b>	<b>388 770</b>	<b>3,8%</b>

#### En cumul de janvier à août 2015

	Cumul janv. à août 2014	Cumul janv. à août 2015	Evol. cumul janv. à août 2015 / 2014	Cumul janv. à août 2014	Cumul janv. à août 2015	Evol. cumul janv. à août 2015 / 2014	Cumul janv. à août 2014	Cumul janv. à août 2015	Evol. cumul janv. à août 2015 / 2014	Cumul janv. à août 2014	Cumul janv. à août 2015	Evol. cumul janv. à août 2015 / 2014
Gros bovins mâles	816 571	816 823	0,0%	1 034	1 869	n.s	27 967	31 393	12,3%	843 504	846 347	0,3%
Génisses	288 262	286 927	-0,5%	59	14	n.s	2 530	3 203	26,6%	290 733	290 116	-0,2%
Vaches	1 078 124	1 129 310	4,7%	4 854	3 201	n.s	1 240	3 150	154,0%	1 074 510	1 129 259	5,1%
<b>GROS BOVINS</b>	<b>2 182 958</b>	<b>2 233 060</b>	<b>2,3%</b>	<b>5 947</b>	<b>5 084</b>	<b>-14,5%</b>	<b>31 737</b>	<b>37 746</b>	<b>18,9%</b>	<b>2 208 748</b>	<b>2 265 722</b>	<b>2,6%</b>
Veaux de boucherie	859 436	841 876	-2,0%	13 565	13 686	0,9%	7 936	10 334	30,2%	853 807	838 524	-1,8%
<b>TOTAL BOVINS</b>	<b>3 042 394</b>	<b>3 074 935</b>	<b>1,1%</b>	<b>19 512</b>	<b>18 770</b>	<b>-3,8%</b>	<b>39 673</b>	<b>48 080</b>	<b>21,2%</b>	<b>3 062 555</b>	<b>3 104 245</b>	<b>1,4%</b>

Source : Agreste, DGDDI (Douanes)

## Progression des exportations de broutards en août 2015

En août 2015 en têtes	Importations d'animaux d'élevage (hors reproducteurs)			Exportations d'animaux d'élevage (hors reproducteurs)			Solde des échanges d'animaux d'élevage (hors reproducteurs)		
	août 2014	août 2015	Evol. août 2015 / août 2014	août 2014	août 2015	Evol. août 2015 / août 2014	août 2014	août 2015	Evol. août 2015 / août 2014
		(5)			(6)			(7)=(6)-(5)	
Gros bovins mâles	12	0	n.s.	41 978	42 677	1,7%	41 966	42 677	1,7%
Génisses	22	1	n.s.	9 978	11 881	19,1%	9 956	11 880	19,3%
Vaches	88	14	n.s.	188	218	n.s.	100	204	104,0%
<b>TOTAL GROS BOVINS</b>	<b>122</b>	<b>15</b>	<b>n.s.</b>	<b>52 144</b>	<b>54 776</b>	<b>5,0%</b>	<b>52 022</b>	<b>54 761</b>	<b>5,3%</b>
Veaux	430	611	42,1%	10 255	11 433	11,5%	9 825	10 822	n.s.
Broutards légers	0	0	n.s.	13 156	26 923	104,6%	13 156	24 796	88,5%
<b>VEAUX ET BROUTARDS</b>	<b>430</b>	<b>611</b>	<b>42,1%</b>	<b>23 411</b>	<b>38 356</b>	<b>63,8%</b>	<b>22 981</b>	<b>35 618</b>	<b>55,0%</b>
<b>TOTAL BOVINS</b>	<b>552</b>	<b>626</b>	<b>13,4%</b>	<b>75 555</b>	<b>93 132</b>	<b>23,3%</b>	<b>75 003</b>	<b>92 506</b>	<b>23,3%</b>
Ensemble des broutards(*)				65 112	81 481	25,1%			

### En cumul de janvier à août 2015

	Cumul janv. à août 2014	Cumul janv. à août 2015	Evol. cumul janv. à août 2015 / août 2014	Cumul janv. à août 2014	Cumul janv. à août 2015	Evol. cumul janv. à août 2015 / août 2014	Cumul janv. à août 2014	Cumul janv. à août 2015	Evol. cumul janv. à août 2015 / août 2014
Gros bovins mâles	115	349	n.s.	328 259	344 956	5,1%	328 144	344 607	5,0%
Génisses	615	27	n.s.	108 116	118 771	9,9%	107 501	118 744	10,5%
Vaches	322	175	n.s.	2 364	2 320	n.s.	2 042	2 145	5,0%
<b>TOTAL GROS BOVINS</b>	<b>1 052</b>	<b>551</b>	<b>-47,6%</b>	<b>438 739</b>	<b>466 047</b>	<b>6,2%</b>	<b>437 687</b>	<b>465 496</b>	<b>6,4%</b>
Veaux	21 317	13 089	-38,6%	75 266	85 886	14,1%	53 949	72 797	34,9%
Broutards légers	93	144	54,8%	151 934	199 510	31,3%	151 841	199 366	31,3%
<b>VEAUX ET BROUTARDS</b>	<b>21 410</b>	<b>13 233</b>	<b>-38,2%</b>	<b>227 200</b>	<b>285 396</b>	<b>25,6%</b>	<b>205 790</b>	<b>272 163</b>	<b>32,3%</b>
<b>TOTAL BOVINS</b>	<b>22 462</b>	<b>13 784</b>	<b>-38,6%</b>	<b>665 939</b>	<b>751 443</b>	<b>12,8%</b>	<b>643 477</b>	<b>737 659</b>	<b>14,6%</b>
Ensemble des broutards(*)				588 309	663 237	12,7%			

Source: Agreste, DGDDI (Douanes)

La production d'animaux d'élevage est estimée par le solde du commerce extérieur hors reproducteurs.

(\*) L'ensemble des broutards regroupe les broutards légers (moins de 300 kg) et les broutards lourds classés en génisses et gros bovins mâles

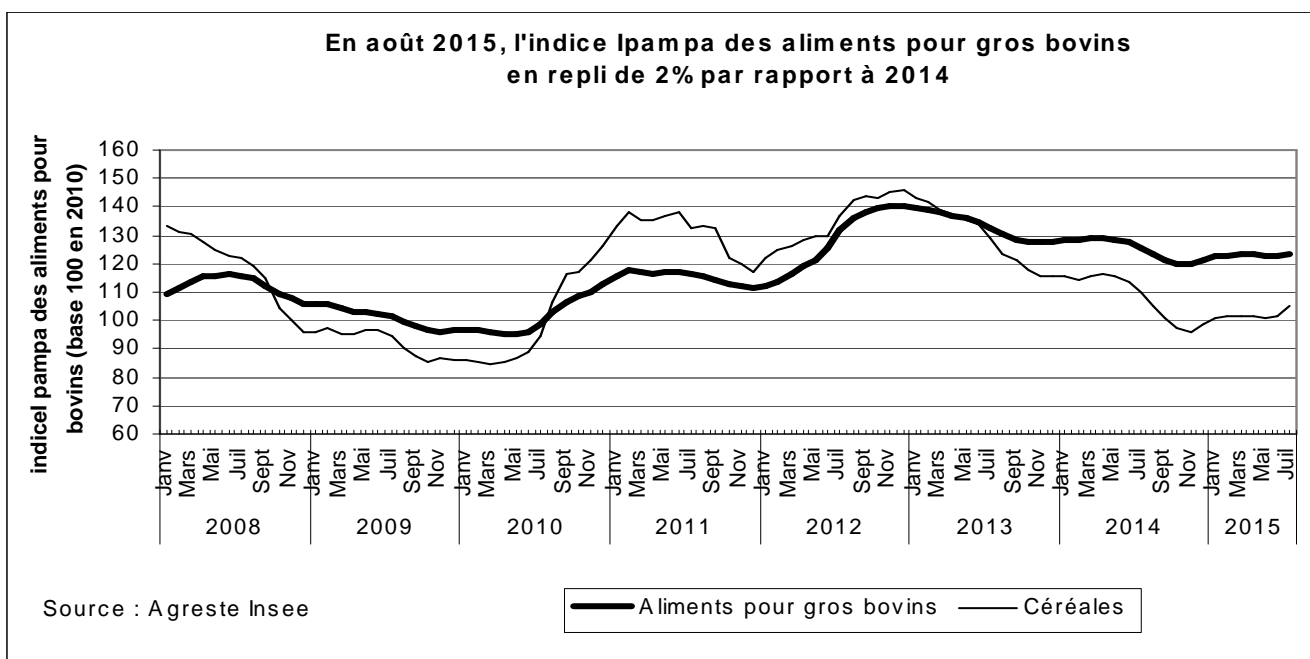
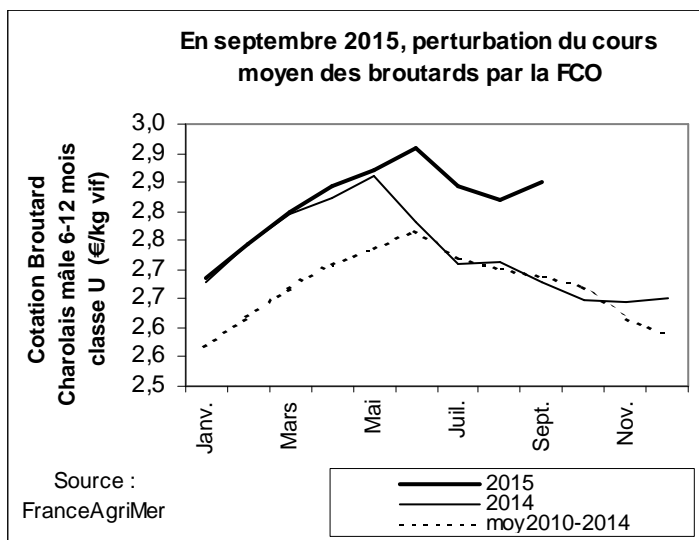
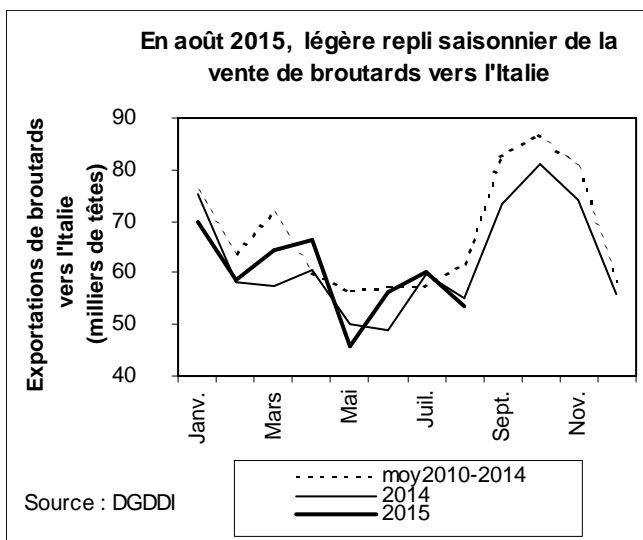
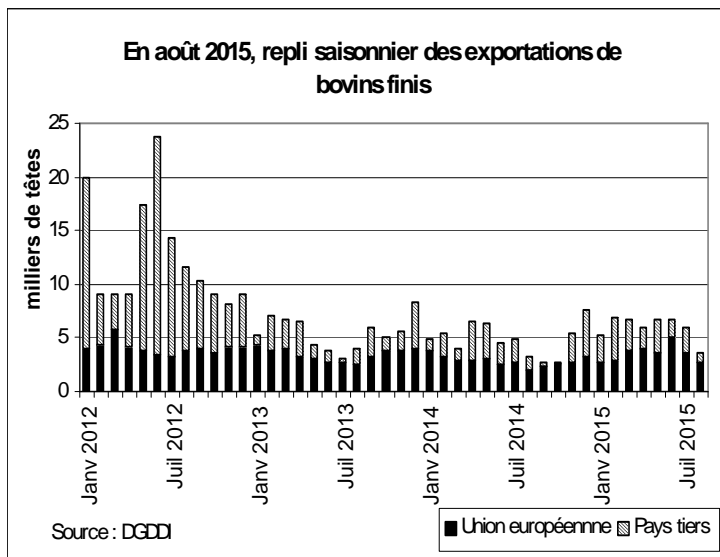
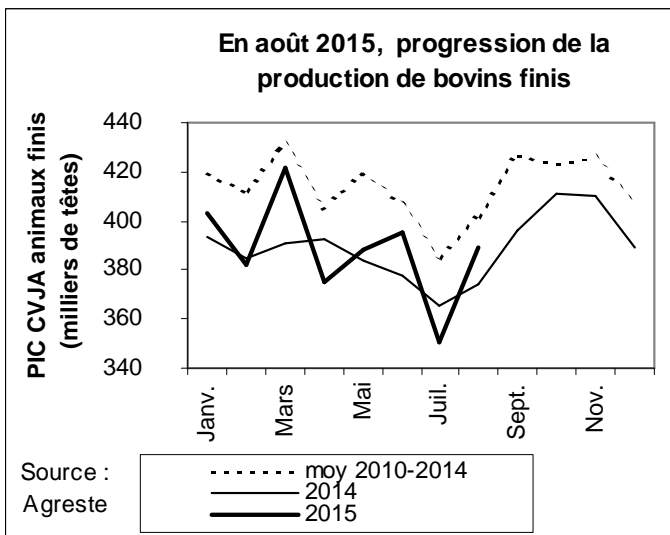
### En août 2015, la production totale de bovins supérieure de 7 % à 2014

en nombre de têtes		août 2015			Cumul de janvier à août 2015		
		août 2014	août 2015	Evol. août 2015 / août 2014	Cumul janv. à août 2014	Cumul janv. à août 2015	Evol. cumul janv. à août 2015 / 2014
(1)	Abattages CVJA	372 560	385 891	3,6%	3 042 394	3 074 935	1,1%
(2)	Importations de bovins finis	1 208	808	-33,1%	19 512	18 770	-3,8%
(3)	Exportations de bovins finis	3 175	3 687	16,1%	39 673	48 080	21,2%
(4)=(1)-(2)+(3)	<b>Production indigène contrôlée CVJA de bovins finis</b>	<b>374 527</b>	<b>388 770</b>	<b>3,8%</b>	<b>3 062 555</b>	<b>3 104 245</b>	<b>1,4%</b>
(5)	Importations de bovins d'élevage	552	626	13,4%	22 462	13 784	-38,6%
(6)	Exportations de bovins d'élevage	75 555	93 132	23,3%	665 939	751 443	12,8%
(7)=(6)-(5)	<b>Solde du commerce extérieur de bovins d'élevage</b>	<b>75 003</b>	<b>92 506</b>	<b>23,3%</b>	<b>643 477</b>	<b>737 659</b>	<b>14,6%</b>
(8)=(4)+(7)	<b>Total</b>	<b>449 530</b>	<b>481 276</b>	<b>7,1%</b>	<b>3 706 032</b>	<b>3 841 904</b>	<b>3,7%</b>

Source: Agreste, DGDDI (Douanes)

La production d'animaux d'élevage est estimée comme le solde du commerce extérieur d'animaux d'élevage.

La production totale est estimée comme la somme de la production d'animaux finis et de la production d'animaux d'élevage.



## Consommation de viande bovine

### Les faits marquants : Recul des importations de viande bovine en août 2015

En août 2015, avec près de 130 milliers de téc, la consommation apparente de viande bovine est supérieure de 3,5 % à celle d'août 2014. Cette hausse est à relier à la progression de 5,6 % des abattages sur le mois ainsi qu'à une amélioration du déficit du solde du commerce extérieur de viande.

Avec près de 17 000 téc, les exportations de viande sont inférieures en août 2015 de 5 % en volume à celles de 2014. La baisse la plus importante concerne la Grèce dont les achats sur le mois sont en repli de 33 %, soit près de 1 500

téc. Depuis le début de l'année 2015, les exportations de viande bovine vers la Grèce ont reculé de 11 % soit près de 3 700 téc.

En août 2015, avec près de 24 600 téc, les importations de viande bovine sont inférieures de près de 11 % à celles de 2014. Depuis le début de l'année, les importations de viande ont baissé de près de 4 % (soit -9 400 téc). Ce recul concerne en majorité l'Allemagne, l'Irlande et l'Italie. Les importations des Pays-Bas, 1<sup>er</sup> fournisseur de la France de viande bovine, ont été très peu concernées par ce recul.

### Les indicateurs

#### Hausse de plus de 3 % de la consommation totale de viande bovine en août 2015

En août 2015	Abattages en téc			Solde du commerce extérieur de viande bovine			Consommation de viande bovine		
	août 2014	août 2015	Evol. août 2015 / août 2014	août 2014	août 2015	Evol. août 2015 / août 2014	août 2014	août 2015	Evol. août 2015 / août 2014
			(9)			(10)			(11)=(9) -(10)
<b>VIANDE BOVINE</b>	<b>115 520</b>	<b>121 942</b>	<b>5,6%</b>	<b>-9 928</b>	<b>-7 949</b>	<b>n.s</b>	<b>125 447</b>	<b>129 890</b>	<b>3,5%</b>
dont viande de veau	13 726	14 080	2,6%	-2 604	n.d	n.s	0	n.d	n.s

#### En cumul de janvier à août 2015

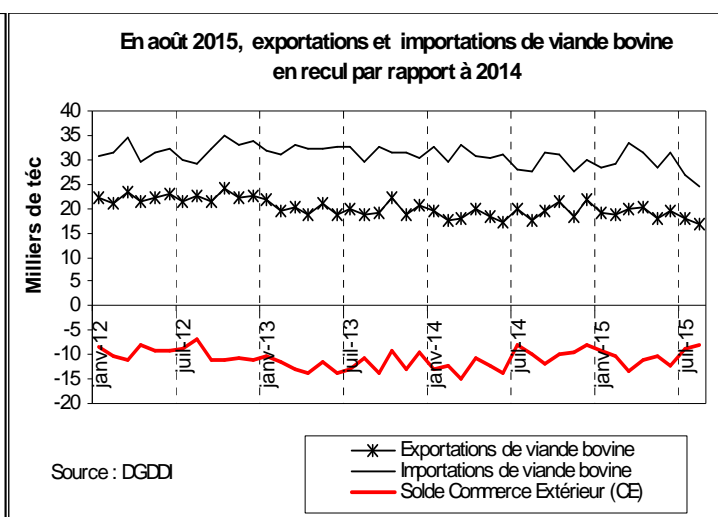
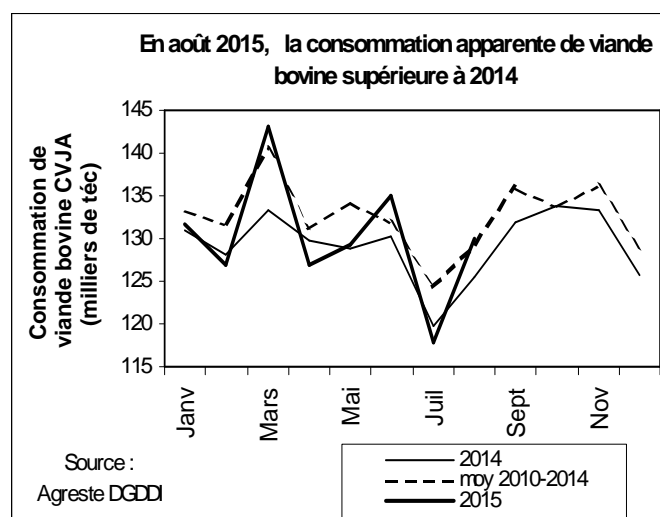
	Cumul janv. à août 2014	Cumul janv. à août 2015	Evol. cumul janv. à août 2015 /	Cumul janv. à août 2014	Cumul janv. à août 2015	Evol. cumul janv. à août 2015 / 2014	Cumul janv. à août 2014	Cumul janv. à août 2015	Evol. cumul janv. à août 2015 /
	<b>VIANDE BOVINE</b>	<b>931 818</b>	<b>956 650</b>	<b>2,7%</b>	<b>-94 765</b>	<b>-83 693</b>	<b>n.s</b>	<b>1 026 583</b>	<b>1 040 343</b>
dont viande de veau	117 877	118 259	0,3%	-25 497	n.d	n.s	0	n.d	n.s

Source : Agreste, DGDDI (Douanes)

(a) Viande autre que veau : y compris onglet et hampe

(b) La consommation indigène contrôlée de viande de veau est estimée comme la somme des abattages de veaux et des importations de viande de veau des Pays-Bas. Les exportations de viande de veau ne sont pas connues et sont considérées comme nulles.

### Mises en perspectives



## Sources et définitions

### Abattages contrôlés des animaux de boucherie - résultats bruts

Nombre (tête) et poids (tonne) des animaux de boucherie abattus dans les abattoirs privés ou publics contrôlés par les services vétérinaires.

### Abattages contrôlés des animaux de boucherie – résultats CVJA

Les résultats des abattages bruts sont corrigés en appliquant des coefficients de variation journalière d'abattage (CVJA) afin de tenir compte du niveau d'activité des abattoirs qui diffère selon les jours de la semaine et la présence ou non de jours fériés dans le mois, le mois précédent ou le mois suivant.

### Production indigène contrôlée (PIC -CVJA) de bovins finis

La production indigène contrôlée CVJA de bovins finis (PIC-CVA) est obtenue par calcul à partir des abattages contrôlés CVJA augmentés des exportations et diminués des importations totales de bovins vivants finis.

### Production totale de bovins

La production française totale de bovins est estimée comme étant la somme de la Production indigène contrôlée de bovins finis (PIC-CVJA) à laquelle ont été ajoutées les exportations de bovins d'élevage et retranchées les importations de bovins d'élevage (hors animaux reproducteurs).

### Consommation indigène contrôlée (CIC)

Les quantités de viande consommées en France, exprimées en téc, pour un mois donné correspondent aux abattages contrôlés CVJA auxquels sont ajoutées les importations de viande et retranchées les exportations de viande et, le cas échéant, les variations de stocks à l'intervention.

$$CIC\ CVJA = Abattages\ contrôlés\ CVJA + (Importations - Exportations)\ de\ viandes - (Stocks\ fin - Stocks\ début)\ à\ l'intervention.$$

### Solde du commerce extérieur de viande bovine

Il est calculé en faisant la différence entre les Exportations et les Importations de viande bovine (téc), sur une période donnée.

### Tonne équivalent carcasse (Téc)

Il s'agit d'une unité employée pour pouvoir agréger des données en poids concernant des animaux vivants et des viandes sous toutes leurs présentations : carcasses, morceaux désossés ou non, viandes séchées, etc. On applique au poids brut un coefficient propre à chaque forme du produit.

### Indice Ipampa

L'indice des prix d'achat des moyens de production agricole (Ipampa) permet de suivre l'évolution des prix des biens et services utilisés par les exploitants dans leur activité agricole. Son calcul est réalisé conjointement par le SSP et l'Insee. Il est alimenté par l'enquête sur l'observation des consommations intermédiaires nécessaires aux exploitations agricoles (EPCIA), réalisée par les services régionaux du SSP auprès des organismes vendeurs. L'indice actuel est en base 100 en 2010.

## Pour en savoir plus

Les InfoRapides « Coûts de production » publiées sur le site Internet de la statistique agricole pour des commentaires plus précis de l'évolution de l'indice Ipampa Aliments du bétail .

Toutes les séries conjoncturelles publiées sur les animaux de boucherie sont présentes dans l'espace « Données en ligne » du site Internet de la statistique agricole :

<http://www.agreste.agriculture.gouv.fr>



## Agreste : la statistique agricole

Ministère de l'Agriculture, de l'Agroalimentaire et de Forêt  
Secrétariat Général

**SERVICE DE LA STATISTIQUE ET DE LA PROSPECTIVE**

12 rue Henri Rol-Tanguy - TSA 70007 - 93555 MONTREUIL SOUS BOIS Cedex

Tél : 01.49.55.85.85 – site Internet : [www.agreste.agriculture.gouv.fr](http://www.agreste.agriculture.gouv.fr)

Directrice de la publication : Béatrice Sédillot

Rédacteur : Marie-Anne Lapuyade

Composition : SSP

Dépôt légal : à parution

© Agreste 2015

**Cette publication est disponible à parution sur le site Internet de la statistique agricole**

<http://www.agreste.agriculture.gouv.fr> (dans la rubrique Conjoncture)