



Agreste Conjoncture

Animaux de boucherie



Novembre 2014

Bovins — n° 10/11

Infos rapides

En septembre 2014, baisse des exportations de bovins maigres

En octobre 2014, les abattages de bovins, toute catégorie confondue ont augmenté par rapport à 2013, dans un contexte de cours en repli.

En septembre 2014, la production totale bovine est inférieure de 4% par rapport à 2013, alors que les exportations de bovins maigres ont reculé de 12%. La consommation apparente de viande bovine est inférieure à celle de 2013.

Sommaire

Abattages de bovins

En octobre 2014, hausse des abattages de bovins

page 2

Production de bovins

En septembre 2014, baisse des exportations de bovins maigres

page 4

Consommation de viande bovine

En septembre, recul de la consommation apparente de viande bovine

page 7

Sources et définitions

page 8

Pour en savoir plus

page 8

Abattages de bovins

Les faits marquants : En octobre 2014, hausse des abattages de bovins

En octobre 2014, les abattages totaux de bovins, corrigés des variations journalières, sont supérieurs de près de 6 % au niveau d'octobre 2013.

Avec plus de 158 000 têtes, les abattages de vaches sont supérieurs de 13 % à ceux de 2013 et de plus de 1 % par rapport à la moyenne 2009-2013. Cette hausse est liée un afflux de vache laitières dans les abattoirs. Ainsi le poids moyen des animaux abattus est de 346,5 kg en 2014 contre 348 kg en moyenne en 2013. Depuis le début de l'année, les abattages totaux de vaches sont supérieurs de près de 2 % à 2013.

En octobre 2014, la mise à la réforme plus importante de vaches laitières continue à peser sur les cours. Ainsi, le cours moyen des vaches de type « O » est en retrait de plus de 9% par rapport au niveau de 2013. Cette baisse se répercute également sur les cours de la vache allaitante.

Après des niveaux en retrait par rapport à 2013, les abattages de taurillons en octobre dépassent les volumes de 2013. Avec près de 77 000 têtes, ils sont ainsi supérieurs de 1 % au niveau de 2013. Néanmoins, sur l'année 2014, les abattages totaux de jeunes bovins sont inférieurs de 3 % à 2013

A 3,64€/kg carcasse, le cours moyen des jeunes bovins est inférieur de plus de 4 % au niveau soutenu de 2013 et se rapproche des cours moyens de ces cinq dernières années.

Avec 116 000 têtes, les abattages de veaux de boucherie atteignent leur pic saisonnier et atteignent le niveau de 2013. Depuis le début de l'année, ils sont en recul de 2 %.

Traditionnellement en hausse à partir de septembre, le cours moyen du veau de boucherie progresse en octobre. Néanmoins à 5,99 €/kg carcasse, le cours moyen reste en deçà de 2013, malgré la mise en place sur la période de l'opération « Festival du Veau ».

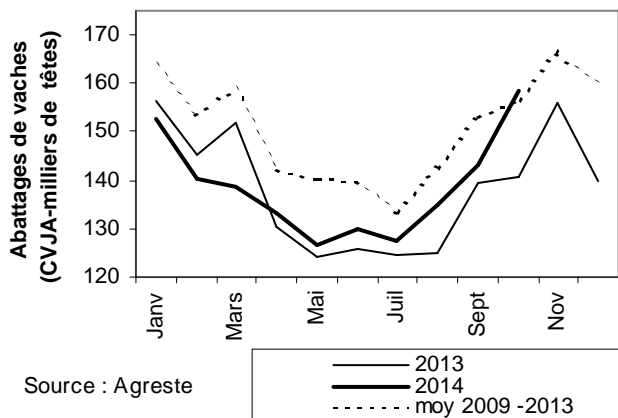
Les indicateurs

En octobre 2014, hausse de 8 % des abattages de gros bovins

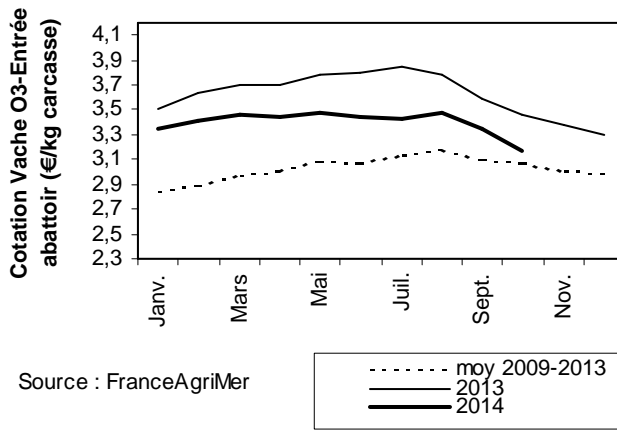
	Abattages CVJA en têtes						Abattages CVJA en tég					
	octobre 2014			Cumul de janvier à octobre 2014			octobre 2014			Cumul de janvier à octobre 2014		
	oct. 2013	oct. 2014	Evol. oct. 2014 / oct. 2013	Cumul janv. à oct. 2013	Cumul janv. à oct. 2014	Evol. cumul janv. à oct. 2014 / 2013	oct. 2013	oct. 2014	Evol. oct. 2014 / oct. 2013	Cumul janv. à oct. 2013	Cumul janv. à oct. 2014	Evol. cumul janv. à oct. 2014 / 2013
Bœufs	15 018	17 038	13,5%	153 191	153 309	0,1%	5 687	6 444	13,3%	59 009	59 145	0,2%
Taurillons	76 103	76 925	1,1%	837 538	812 792	-3,0%	29 763	30 282	1,7%	329 981	321 317	-2,6%
Taureaux	6 580	7 325	11,3%	57 106	57 975	1,5%	2 792	3 110	11,4%	25 908	26 803	3,5%
Gros bovins mâles	97 701	101 289	3,7%	1 047 835	1 024 077	-2,3%	38 242	39 835	4,2%	414 899	407 266	-1,8%
Génisses	37 045	38 137	2,9%	364 053	362 643	-0,4%	13 027	13 721	5,3%	128 245	130 893	2,1%
Vaches	140 509	158 530	12,8%	1 363 274	1 385 503	1,6%	48 919	54 952	12,3%	480 385	491 417	2,3%
GROS BOVINS	275 254	297 956	8,2%	2 775 161	2 772 223	-0,1%	100 188	108 507	8,3%	1 023 528	1 029 575	0,6%
Veaux de boucherie	116 099	116 357	0,2%	1 110 657	1 090 878	-1,8%	15 866	16 140	1,7%	151 277	149 997	-0,8%
TOTAL BOVINS	391 354	414 313	5,9%	3 885 818	3 863 101	-0,6%	116 054	124 647	7,4%	1 174 805	1 179 572	0,4%

Source : Agreste

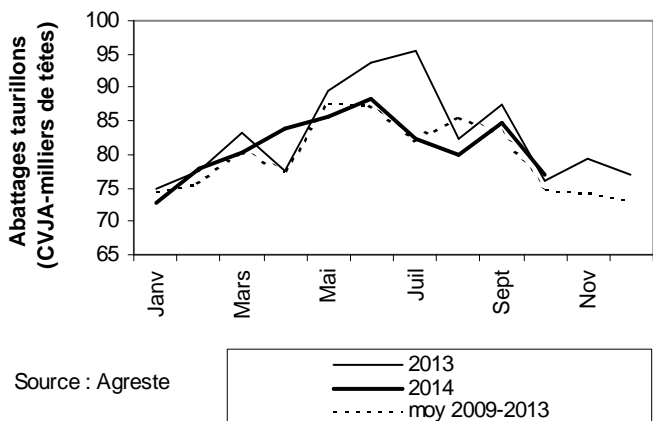
En octobre 2014, hausse de 13% des abattages de vaches



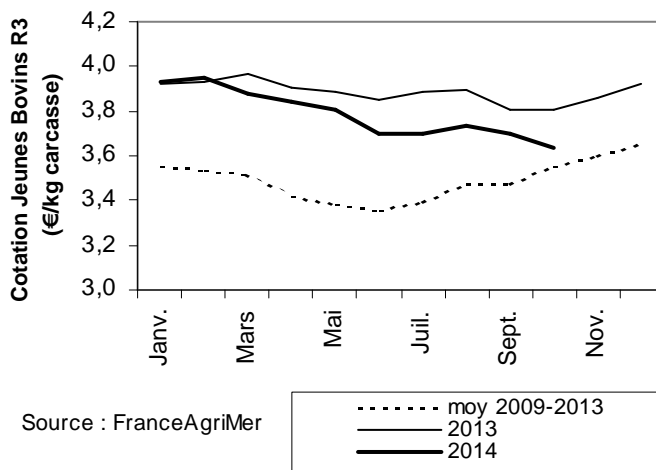
En octobre 2014, forte baisse du cours moyen de la vache de type "O"



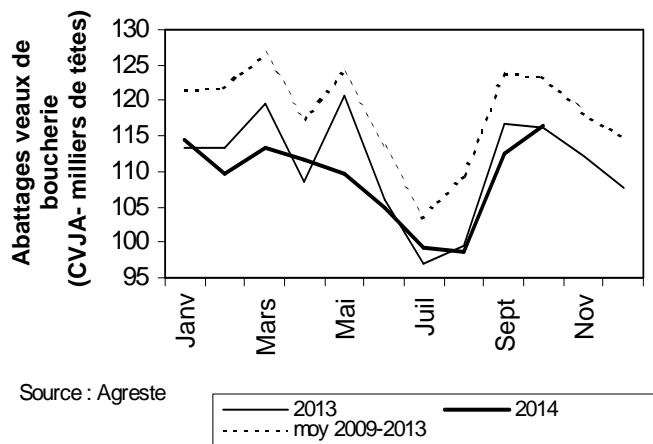
En octobre 2014, les abattages de taurillons supérieurs de 1% à 2013



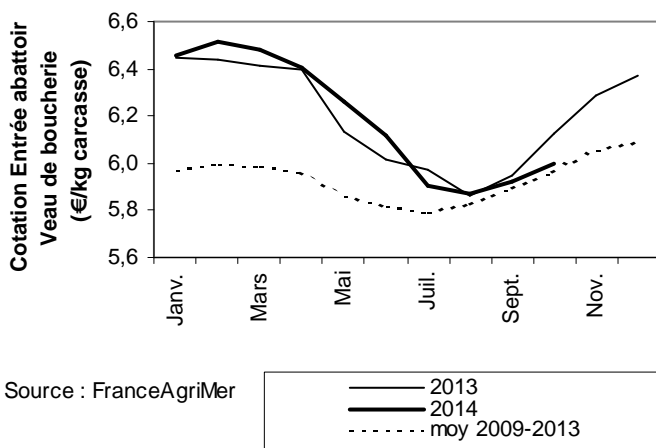
En octobre 2014, baisse du cours moyen des jeunes bovins



En octobre 2014, hausse saisonnière des abattages de veaux de boucherie



En octobre 2014, les cours des veaux de boucherie en repli de 2% par rapport à 2013



Production de bovins

Les faits marquants : En septembre 2014, baisse des exportations de bovins maigres

En septembre 2014, la production totale de bovins s'établit à près de 501 000 têtes soit en retrait de 4 % par rapport à 2013. Depuis le début de l'année, la production totale bovine est légèrement inférieure à 2013.

Compte tenu du faible niveau des échanges de bovins finis et de leur repli par rapport à 2013, la baisse de plus de 1 % des abattages de bovins en septembre s'est traduite par un repli de plus de 2 % de la production d'animaux finis. Depuis le début de l'année, le recul des abattages (-1,3 %) a conduit à un repli de plus de 1% de la production de bovins finis.

En septembre 2014, les exportations totales de bovins d'élevage ont reculé de 12 % par rapport à 2013. Avec 86 000 têtes, les exportations de bovins maigres sont en repli de 14 %. Ce repli

pourrait s'expliquer par les conditions météo favorables qui permettraient aux éleveurs de conserver les animaux à moindre coût, dans l'attente d'une éventuelle remontée des cours. Dans le même temps, la demande italienne est moins active. Sur le mois, les exportations de brouards vers l'Italie ont ainsi reculé de près de 10 % par rapport à 2013. Depuis le début de l'année, avec près de 539 000 animaux, les exportations de maigres vers l'Italie sont inférieures de 2 % au niveau de 2013.

En baisse depuis le mois de mai, le cours moyen des brouards Charolais de 6-12 mois s'établit en octobre à 2,65 €/kg vif soit inférieur de plus de 4 % au cours de 2013.

L'indice IPAMPA des aliments pour gros bovins continue à baisser. En septembre 2014, il est en retrait de 5 % par rapport à 2013.

Les indicateurs

En septembre 2014, repli de 2 % de la production de bovins finis

En septembre 2014 en têtes	Abattages CVJA			Importations d'animaux finis			Exportations d'animaux finis			Production indigène contrôlée (CVJA) d'animaux finis		
	sept. 2013	sept. 2014	Evol. sept. 2014 / sept. 2013	sept. 2013	sept. 2014	Evol. sept. 2014 / sept. 2013	sept. 2013	sept. 2014	Evol. sept. 2014 / sept. 2013	sept. 2013	sept. 2014	Evol. sept. 2014 / sept. 2013
		(1)			(2)			(3)			(4)=(1) -(2)+(3)	
Gros bovins mâles	109 814	105 913	-3,6%	760	258	n.s	3 845	1 542	-59,9%	112 899	107 197	-5,1%
Génisses	36 607	36 182	-1,2%	0	0	n.s	1 077	190	-82,4%	37 684	36 372	-3,5%
Vaches	139 515	143 314	2,7%	492	539	n.s	124	132	6,5%	139 147	142 907	2,7%
GROS BOVINS	285 936	285 410	-0,2%	1 252	797	-36,3%	5 046	1 864	-63,1%	289 730	286 477	-1,1%
Veaux de boucherie	116 868	112 565	-3,7%	536	1 704	217,9%	906	796	-12,1%	117 238	111 657	-4,8%
TOTAL BOVINS	402 804	397 974	-1,2%	1 788	2 501	39,9%	5 952	2 660	-55,3%	406 968	398 133	-2,2%

En cumul de janvier à septembre 2014

	Cumul janv. à sept. 2013	Cumul janv. à sept. 2014	Evol. cumul janv. à sept. 2014 / 2013	Cumul janv. à sept. 2013	Cumul janv. à sept. 2014	Evol. cumul janv. à sept. 2014 / 2013	Cumul janv. à sept. 2013	Cumul janv. à sept. 2014	Evol. cumul janv. à sept. 2014 / 2013	Cumul janv. à sept. 2013	Cumul janv. à sept. 2014	Evol. cumul janv. à sept. 2014 / 2013
Gros bovins mâles	950 134	922 788	-2,9%	11 511	1 292	n.s	33 093	29 509	-10,8%	971 716	951 005	-2,1%
Génisses	327 008	324 506	-0,8%	10	59	n.s	5 760	2 720	-52,8%	332 758	327 167	-1,7%
Vaches	1 222 765	1 226 973	0,3%	5 658	5 393	n.s	650	1 375	111,5%	1 217 757	1 222 955	0,4%
GROS BOVINS	2 499 907	2 474 267	-1,0%	17 179	6 744	-60,7%	39 503	33 604	-14,9%	2 522 231	2 501 127	-0,8%
Veaux de boucherie	994 558	974 521	-2,0%	13 607	15 269	12,2%	7 249	8 729	20,4%	988 200	967 981	-2,0%
TOTAL BOVINS	3 494 465	3 448 788	-1,3%	30 786	22 013	-28,5%	46 752	42 333	-9,5%	3 510 431	3 469 108	-1,2%

Source : Agreste, DGDDI (Douanes)

En septembre 2014, fort repli des exportations de bovins maigres par rapport à 2013

En septembre 2014 en têtes	Importations d'animaux d'élevage (hors reproducteurs)			Exportations d'animaux d'élevage (hors reproducteurs)			Solde des échanges d'animaux d'élevage (hors reproducteurs)		
	sept. 2013	sept. 2014	Evol. sept. 2014 / sept. 2013	sept. 2013	sept. 2014	Evol. sept. 2014 / sept. 2013	sept. 2013	sept. 2014	Evol. sept. 2014 / sept. 2013
		(5)			(6)			(7)=(6)-(5)	
Gros bovins mâles	0	0	n.s.	61 049	51 386	-15,8%	61 049	51 386	-15,8%
Génisses	0	2	n.s.	15 653	16 066	2,6%	15 653	16 064	2,6%
Vaches	44	43	n.s.	322	218	n.s.	278	175	-37,1%
TOTAL GROS BOVINS	44	45	n.s.	77 024	67 670	-12,1%	76 980	67 625	-12,2%
Veaux	1 465	414	-71,7%	17 181	16 918	-1,5%	15 716	16 504	n.s.
Broutards légers	30	76	n.s.	23 694	18 726	-21,0%	23 664	17 583	-25,7%
VEAUX ET BROUTARDS	1 495	490	-67,2%	40 875	35 644	-12,8%	39 380	34 087	-13,4%
TOTAL BOVINS	1 539	535	-65,2%	117 899	103 314	-12,4%	116 360	102 779	-11,7%
Ensemble des broutards(*)				100 396	86 178	-14,2%			

En cumul de janvier à septembre 2014

	Cumul janv. à sept. 2013	Cumul janv. à sept. 2014	Evol. cumul janv. à sept. 2014 / sept. 2013	Cumul janv. à sept. 2013	Cumul janv. à sept. 2014	Evol. cumul janv. à sept. 2014 / sept. 2013	Cumul janv. à sept. 2013	Cumul janv. à sept. 2014	Evol. cumul janv. à sept. 2014 / sept. 2013
Gros bovins mâles	527	115	n.s.	396 997	379 645	-4,4%	396 470	379 530	-4,3%
Génisses	276	617	n.s.	121 883	124 825	2,4%	121 607	124 208	2,1%
Vaches	239	365	n.s.	2 615	2 582	n.s.	2 376	2 217	-6,7%
TOTAL GROS BOVINS	1 042	1 097	5,3%	521 495	507 052	-2,8%	520 453	505 955	-2,8%
Veaux	36 997	21 731	-41,3%	76 074	92 184	21,2%	39 077	70 453	80,3%
Broutards légers	313	169	-46,0%	164 468	170 016	3,4%	164 155	169 847	3,5%
VEAUX ET BROUTARDS	37 310	21 900	-41,3%	240 542	262 200	9,0%	203 232	240 300	18,2%
TOTAL BOVINS	38 352	22 997	-40,0%	762 037	769 252	0,9%	723 685	746 255	3,1%
Ensemble des broutards(*)				683 348	674 486	-1,3%			

Source: Agreste, DGDDI (Douanes)

La production d'animaux d'élevage est estimée par le solde du commerce extérieur hors reproducteurs.

(*) L'ensemble des broutards regroupe les broutards légers (moins de 300 kg) et les broutards lourds classés en génisses et gros bovins mâles

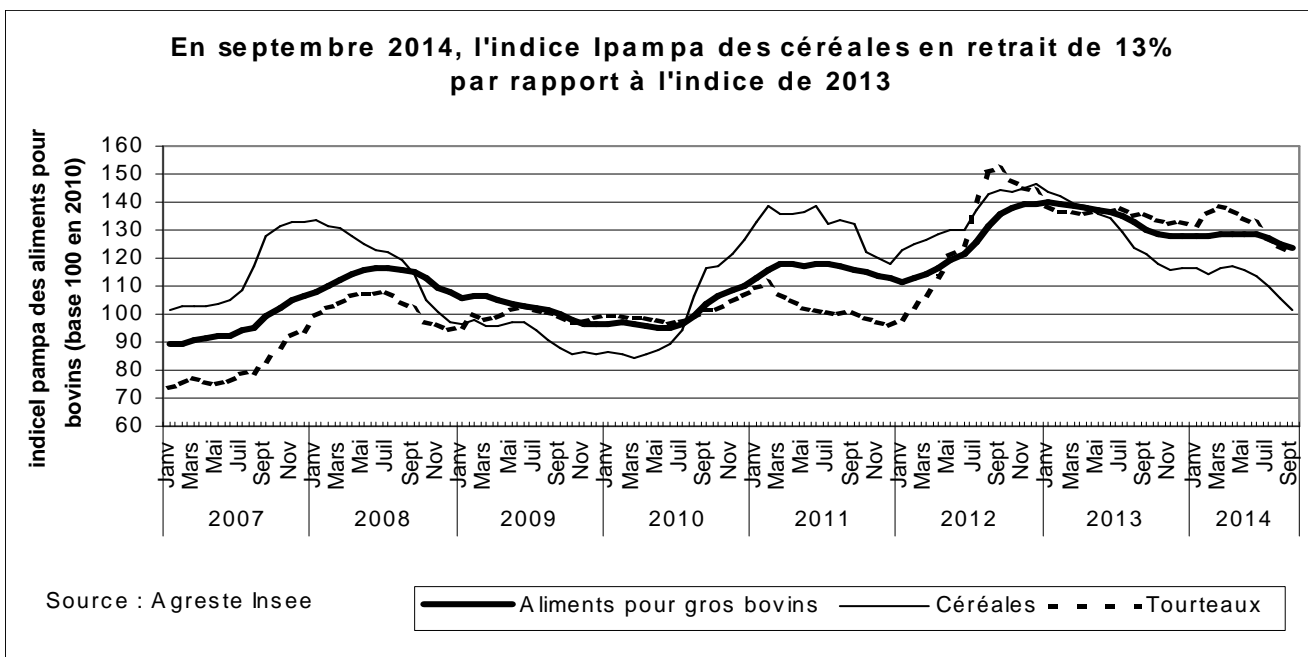
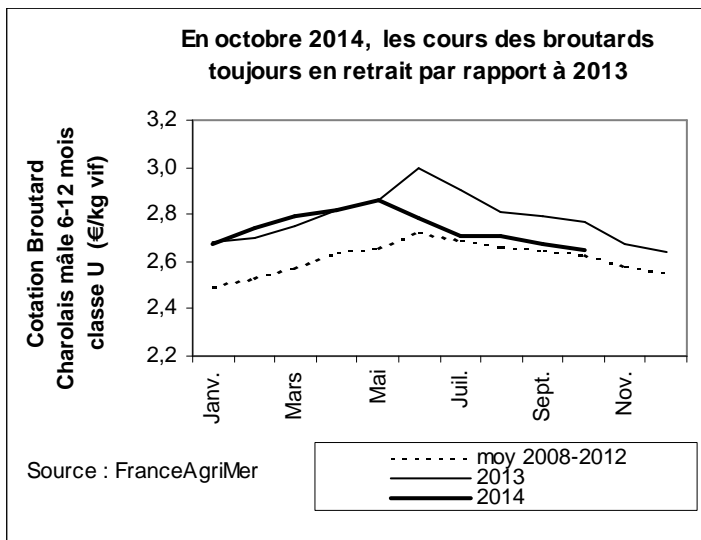
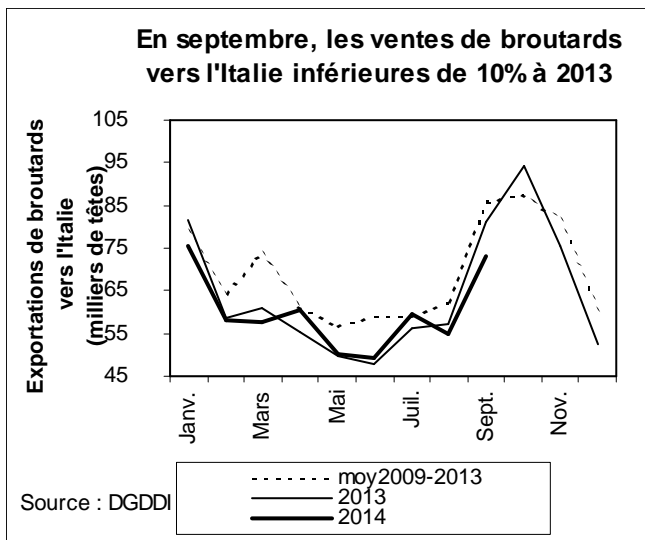
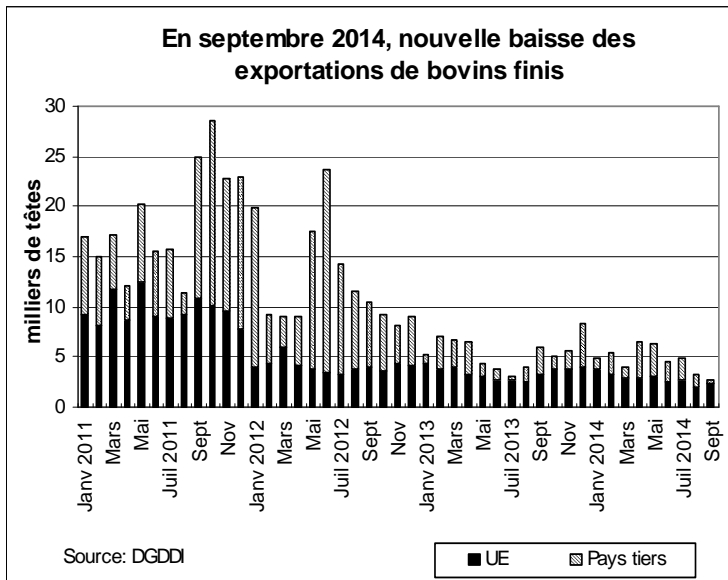
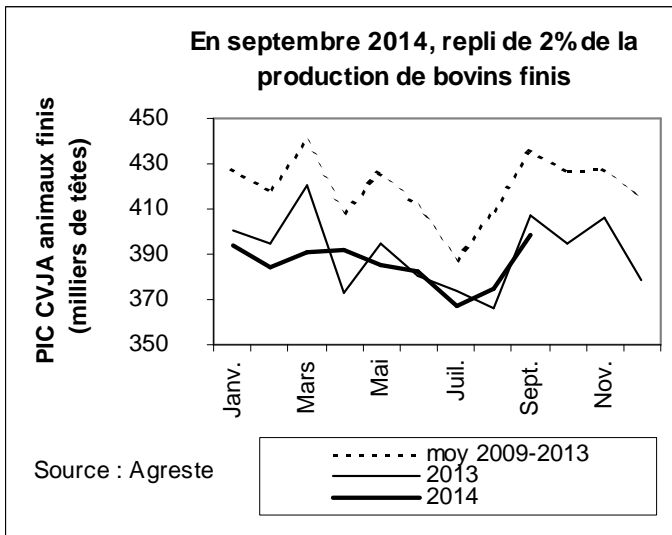
En septembre 2014, la production totale de bovins en repli de 4 %

en nombre de têtes		septembre 2014			Cumul de janvier à septembre 2014		
		sept. 2013	sept. 2014	Evol. sept. 2014 / sept. 2013	Cumul janv. à sept. 2013	Cumul janv. à sept. 2014	Evol. cumul janv. à sept. 2014 / 2013
(1)	Abattages CVJA	402 804	397 974	-1,2%	3 494 465	3 448 788	-1,3%
(2)	Importations de bovins finis	1 788	2 501	39,9%	30 786	22 013	-28,5%
(3)	Exportations de bovins finis	5 952	2 660	-55,3%	46 752	42 333	-9,5%
(4)=(1)-(2)+(3)	Production indigène contrôlée CVJA de bovins finis	406 968	398 133	-2,2%	3 510 431	3 469 108	-1,2%
(5)	Importations de bovins d'élevage	1 539	535	-65,2%	38 352	22 997	-40,0%
(6)	Exportations de bovins d'élevage	117 899	103 314	-12,4%	762 037	769 252	0,9%
(7)=(6)-(5)	Solde du commerce extérieur de bovins d'élevage	116 360	102 779	-11,7%	723 685	746 255	3,1%
(8)=(4)+(7)	Total	523 328	500 912	-4,3%	4 234 116	4 215 363	-0,4%

Source: Agreste, DGDDI (Douanes)

La production d'animaux d'élevage est estimée comme le solde du commerce extérieur d'animaux d'élevage.

La production totale est estimée comme la somme de la production d'animaux finis et de la production d'animaux d'élevage.



Consommation de viande bovine

Les faits marquants : En septembre 2014, recul de la consommation apparente de viande bovine

En septembre 2014, avec 132 milliers de téc, la consommation apparente de viande bovine est inférieure de près de 2 % à celle de 2013 alors que les abattages de bovins se maintiennent. Sur l'ensemble de l'année, la consommation apparente de viande bovine se maintient au niveau de 2013.

En septembre 2014, le déficit du commerce extérieur de viande bovine se réduit. Il passe de 13 000 téc en 2013 à 11 400 téc en 2014. Avec 19 500 téc, les exportations de viande progressent

de 2 % par rapport à 2013. Alors que les ventes vers l'Italie et la Grèce diminuent, celles vers l'Allemagne progressent. Dans le même temps, les importations de viande reculent de 4 % par rapport 2013. Ce recul concerne les principaux fournisseurs de la France.

Depuis le début de l'année, les exportations ont reculé de 6 % pour atteindre 168 000 téc, alors qu'avec 278 000 téc, les importations de viande ont reculé de 3 %.

Les indicateurs

En septembre 2014, baisse de la consommation apparente de viande bovine

En septembre 2014	Abattages en téc			Solde du commerce extérieur de viande bovine			Consommation de viande bovine		
	sept. 2013	sept. 2014	Evol. sept. 2014 / sept. 2013	sept. 2013	sept. 2014	Evol. sept. 2014 / sept. 2013	sept. 2013	sept. 2014	Evol. sept. 2014 / sept. 2013
			(9)			(10)			(11)=(9) -(10)
VIANDE BOVINE	121 215	120 814	-0,3%	-13 152	-11 421	n.s	134 367	132 235	-1,6%
dont viande de veau	16 122	15 601	-3,2%	-2 604	n.d	n.s	18 823	n.d	n.s

En cumul de janvier à septembre 2014

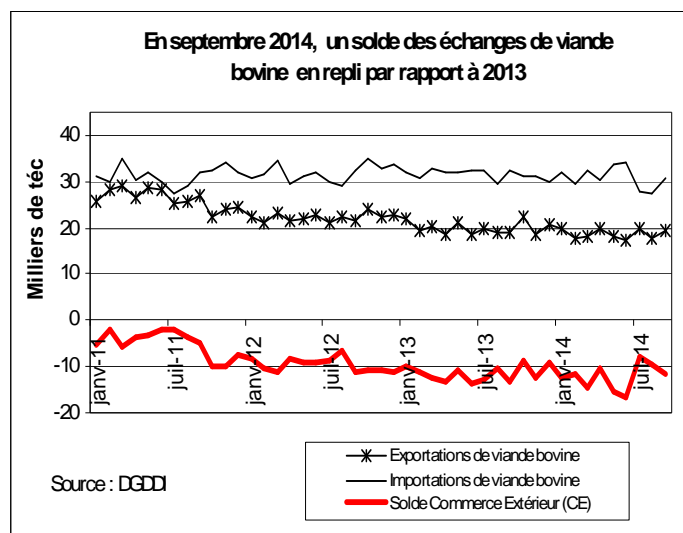
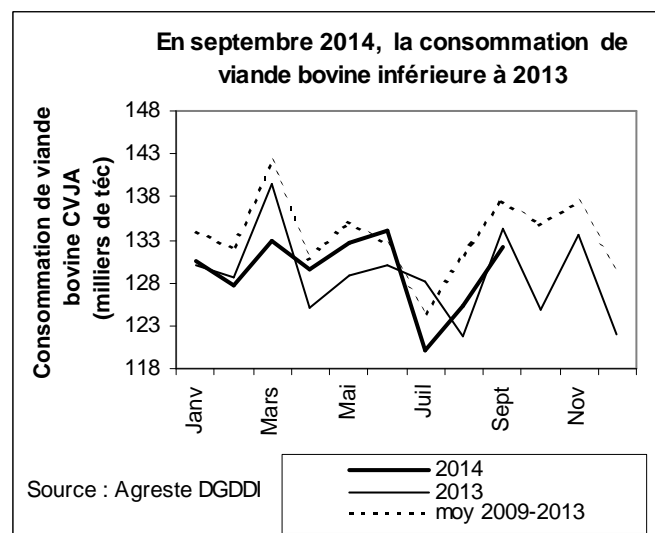
	Cumul janv. à sept. 2013	Cumul janv. à sept. 2014	Evol. cumul janv. à sept. 2014 / 2013	Cumul janv. à sept. 2013	Cumul janv. à sept. 2014	Evol. cumul janv. à sept. 2014 / 2013	Cumul janv. à sept. 2013	Cumul janv. à sept. 2014	Evol. cumul janv. à sept. 2014 / 2013
	VIANDE BOVINE	1 058 751	1 054 925	-0,4%	-107 714	-110 078	n.s	1 166 465	1 165 003
dont viande de veau	135 411	133 857	-1,1%	-25 497	n.d	n.s	159 046	n.d	n.s

Source : Agreste, DGDDI (Douanes)

(a) Viande autre que veau : y compris onglet et hampe

(b) La consommation indigène contrôlée de viande de veau est estimée comme la somme des abattages de veaux et des importations de viande de veau des Pays-Bas. Les exportations de viande de veau ne sont pas connues et sont considérées comme nulles.

Mises en perspectives



Sources et définitions

Abattages contrôlés des animaux de boucherie - résultats bruts

Nombre (tête) et poids (tonne) des gros animaux de boucherie abattus dans les abattoirs privés ou publics contrôlés par les services vétérinaires.

Abattages contrôlés des animaux de boucherie – résultats CVJA

Les résultats des abattages bruts sont corrigés en appliquant des coefficients de variation journalière d'abattage (CVJA) afin de tenir compte du niveau d'activité des abattoirs qui diffère selon les jours de la semaine et la présence ou non de jours fériés dans le mois, le mois précédent ou le mois suivant.

Production indigène contrôlée (PIC -CVJA) de bovins finis

La production indigène contrôlée CVJA de bovins finis (PIC-CVA) est obtenue par calcul à partir des abattages contrôlés CVJA augmentés des exportations et diminués des importations totales de bovins vivants finis.

Production totale de bovins

La production française totale de bovins est estimée comme étant la somme de la Production indigène contrôlée de bovins finis (PIC-CVJA) à laquelle ont été ajoutées les exportations de bovins d'élevage et retranchées les importations de bovins d'élevage (hors animaux reproducteurs).

Consommation indigène contrôlée (CIC)

Les quantités de viande consommées en France, exprimées en téc, pour un mois donné correspondent aux abattages contrôlés CVJA auxquels sont ajoutées les importations de viande et retranchées les exportations de viande et, le cas échéant, les variations de stocks à l'intervention.

$$CIC\ CVJA = Abattages\ contrôlés\ CVJA + (Importations - Exportations)\ de\ viandes - (Stocks\ fin - Stocks\ début)\ à\ l'intervention.$$

Solde du commerce extérieur de viande bovine

Il est calculé en faisant la différence entre les Exportations et les Importations de viande bovine (téc), sur une période donnée.

Tonne équivalent carcasse (Téc)

Il s'agit d'une unité employée pour pouvoir agréger des données en poids concernant des animaux vivants et des viandes sous toutes leurs présentations : carcasses, morceaux désossés ou non, viandes séchées, etc. On applique au poids brut un coefficient propre à chaque forme du produit.

Indice Ipampa

L'indice des prix d'achat des moyens de production agricole (Ipampa) permet de suivre l'évolution des prix des biens et services utilisés par les exploitants dans leur activité agricole. Son calcul est réalisé conjointement par le SSP et l'Insee. Il est alimenté par l'enquête sur l'observation des consommations intermédiaires nécessaires aux exploitations agricoles (EPCIA), réalisée par les services régionaux du SSP auprès des organismes vendeurs. L'indice actuel est en base 100 en 2010.

Pour en savoir plus

Les InfoRapides Moyens de production publiées sur le site Internet de la statistique agricole pour des commentaires plus précis de l'évolution de l'indice Ipampa Aliments du bétail .

Toutes les séries conjoncturelles publiées sur les animaux de boucherie sont présentes dans l'espace « Données en ligne » du site Internet de la statistique agricole :

<http://www.agreste.agriculture.gouv.fr>



Agreste : la statistique agricole

Ministère de l'Agriculture, de l'Agroalimentaire et de Forêt
Secrétariat Général

SERVICE DE LA STATISTIQUE ET DE LA PROSPECTIVE

12 rue Henri Rol-Tanguy - TSA 70007 - 93555 MONTREUIL SOUS BOIS Cedex

Tél : 01.49.55.85.85 – site Internet : www.agreste.agriculture.gouv.fr

Directrice de la publication : Béatrice Sédillot

Rédacteur : Marie-Anne Lapuyade

Composition : SSP

Dépôt légal : à parution

© Agreste 2014

Cette publication est disponible à parution sur le site Internet de la statistique agricole

<http://www.agreste.agriculture.gouv.fr> (dans la rubrique Conjoncture)