



Agreste Conjoncture

Animaux de boucherie



Septembre 2014

Bovins — n° 08/11

Infos rapides

En juillet 2014, hausse des exportations de bovins maigres

En août 2014, les abattages de gros bovins ont augmenté, dans un contexte de cours tendus.

En juillet 2014, alors que les exportations de broutards ont progressé par rapport à 2013, la production de bovins finis a reculé de près de 2%. La consommation apparente de viande bovine a reculé de 6,5% du fait du recul des abattages et des importations de viande. .

Sommaire

Abattages de bovins

En août 2014, hausse des abattages de vaches

page 2

Production de bovins

En juillet 2014, les exportations de broutards supérieures de 7% à celles de 2013

page 4

Consommation de viande bovine

En juillet, fort repli de la consommation apparente de viande bovine

page 7

Sources et définitions

page 8

Pour en savoir plus

page 8

Abattages de bovins

Les faits marquants : En août 2014, hausse des abattages de vaches

En août 2014, les abattages totaux de bovins, corrigés des variations journalières progressent de près de 3% en têtes.

En août 2014, les abattages de vaches sont en hausse de plus 8% en têtes et en poids par rapport à 2013. Cette hausse dans les abattages seraient essentiellement le fait de réformes plus importantes de vaches laitières. A près de 354 kg/tête, le poids moyen des vaches abattues progresse légèrement. Depuis le début de l'année, les abattages de vaches sont quasiment au niveau de 2013. Ils sont cependant inférieurs de 7,5% à la moyenne des abattages de vaches de ces cinq dernières années.

En août 2014, la demande morose et la mise à la réforme de plus de vaches laitières pèsent sur les cours. Ainsi, le cours moyen des vaches de type « O » est en retrait de près de 8% par rapport au niveau de 2013.

Le manque de disponibilités de jeunes bovins mâles dans les exploitations se traduit par un nouveau repli des abattages de taurillons. En août, avec 80 000 têtes, ils sont inférieurs de près de 3% en têtes au niveau de 2013. Depuis janvier, le déficit dépasse les 3%.

A 3,74€/kg carcasse, le cours moyen des Jeunes bovins entame sa hausse saisonnière. Il reste supérieur de 4% au niveau soutenu de 2013 mais supérieur à la moyenne de ces cinq dernières années.

En août 2014, les abattages de veaux sont inférieurs de près de 1% à ceux de 2013. Sur l'année, ils sont néanmoins en recul de 2%.

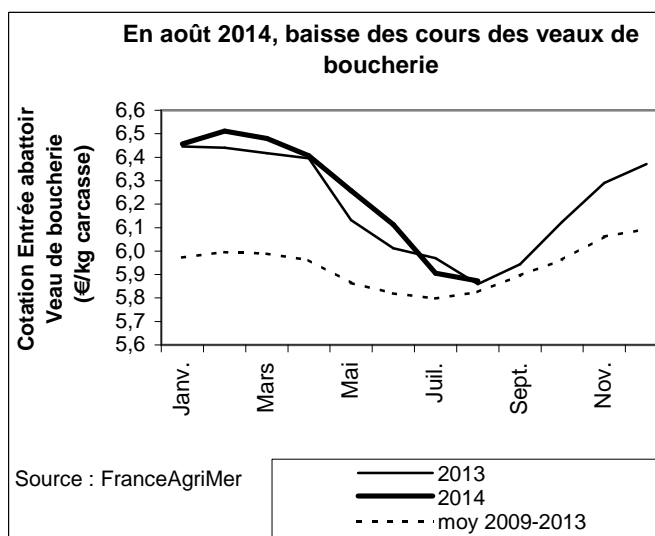
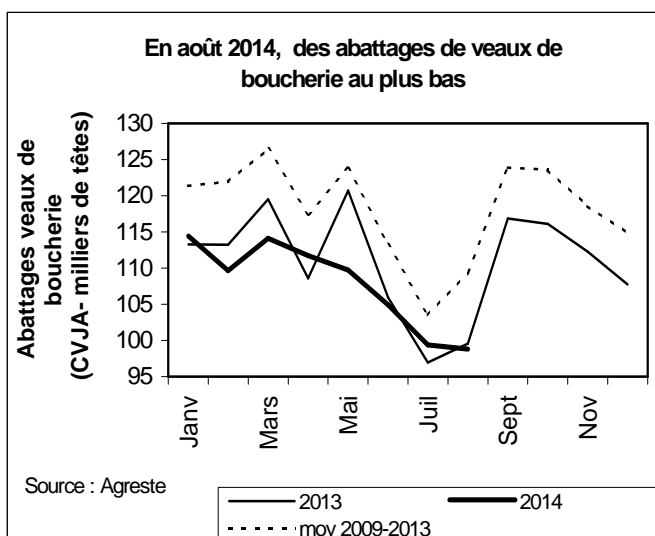
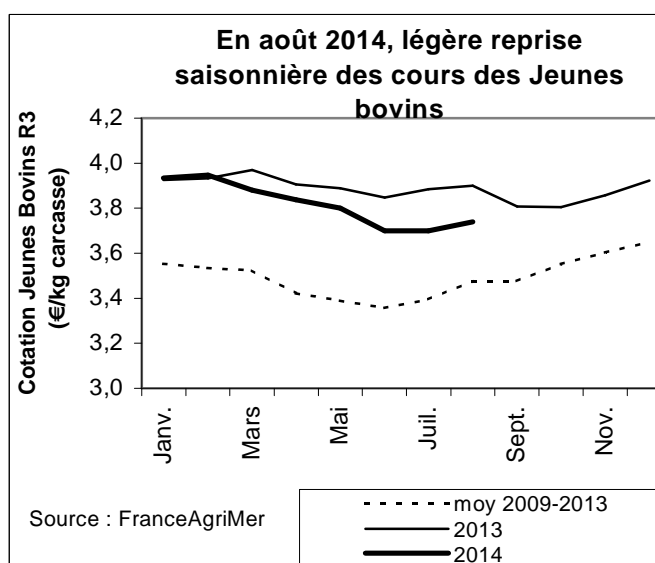
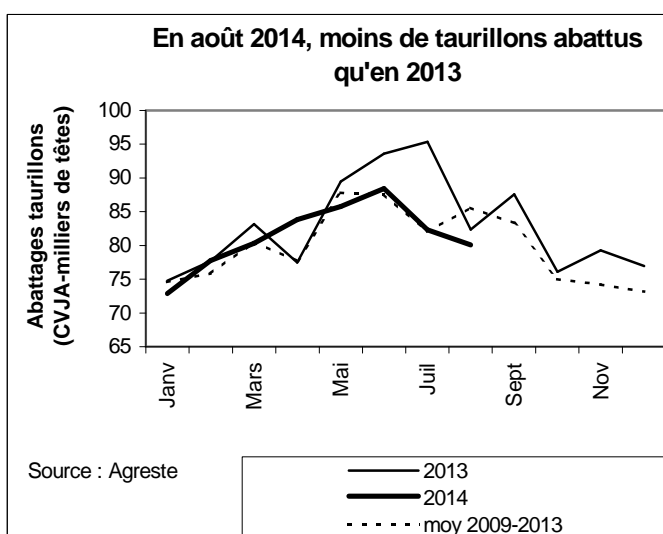
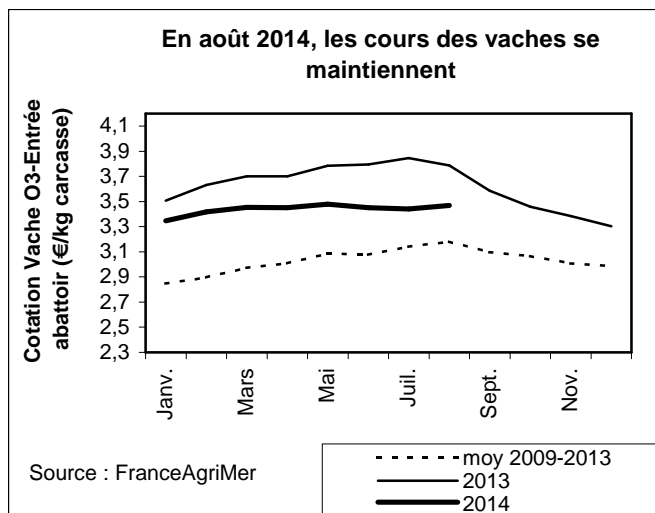
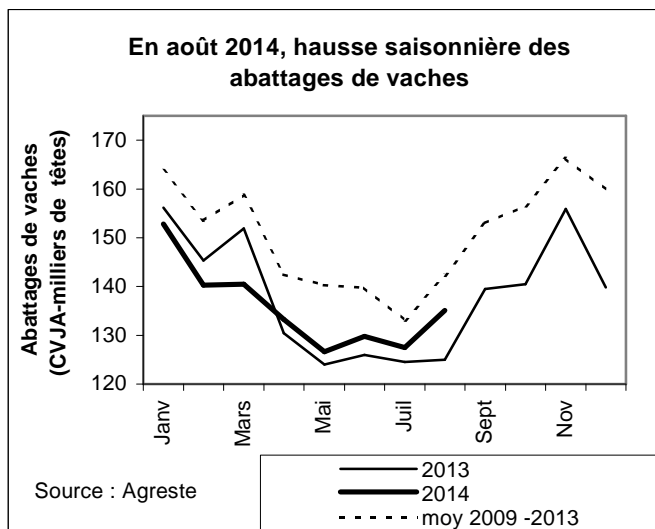
A 5,87€/kg carcasse en moyenne, le cours moyen du veau de boucherie poursuit sa baisse saisonnière. Il se situe au niveau du cours d'août 2013 et est supérieur de 1% au cours moyen de ces cinq dernières années.

Les indicateurs

Hausse des abattages de vaches

	Abattages CVJA en têtes						Abattages CVJA en téc					
	août 2014			Cumul de janvier à août 2014			août 2014			Cumul de janvier à août 2014		
	août 2013	août 2014	Evol. août 2014 / août 2013	Cumul janv. à août 2013	Cumul janv. à août 2014	Evol. cumul janv. à août 2014 / 2013	août 2013	août 2014	Evol. août 2014 / août 2013	Cumul janv. à août 2013	Cumul janv. à août 2014	Evol. cumul janv. à août 2014 / 2013
Bœufs	16 532	17 421	5,4%	121 167	120 700	-0,4%	6 272	6 653	6,1%	46 869	46 743	-0,3%
Taurillons	82 377	80 089	-2,8%	673 851	651 345	-3,3%	32 480	32 048	-1,3%	265 435	257 460	-3,0%
Taureaux	4 850	5 356	10,4%	45 302	45 092	-0,5%	2 152	2 466	14,6%	20 766	21 104	1,6%
Gros bovins mâles	103 759	102 866	-0,9%	840 320	817 138	-2,8%	40 904	41 167	0,6%	333 070	325 307	-2,3%
Génisses	35 415	36 550	3,2%	290 401	288 702	-0,6%	12 438	13 231	6,4%	102 239	104 330	2,0%
Vaches	124 956	135 070	8,1%	1 083 250	1 085 768	0,2%	44 101	47 796	8,4%	382 939	387 219	1,1%
GROS BOVINS	264 130	274 486	3,9%	2 213 971	2 191 608	-1,0%	97 444	102 194	4,9%	818 248	816 857	-0,2%
Veaux de boucherie	99 538	98 809	-0,7%	877 690	862 762	-1,7%	13 783	13 680	-0,8%	119 288	118 346	-0,8%
TOTAL BOVINS	363 668	373 295	2,6%	3 091 661	3 054 370	-1,2%	111 227	115 874	4,2%	937 537	935 203	-0,2%

Source : Agreste



Production de bovins

Les faits marquants : En juillet 2014, les exportations de broutards supérieures de 7% à celles de 2013

En juillet 2014, la production de bovins finis s'établit à 367 000 têtes soit un niveau inférieur de près de 2% à celui de 2013. Cette baisse concerne la production de bovins de plus d'un an en repli de 3% du fait du recul de 4% des abattages sur le mois. Depuis janvier 2014, la production totale de bovins finis est en retrait de 1% par rapport à la même période de 2013.

En juillet, les exportations totales de bovins d'élevage ont progressé de 9,5% par rapport à 2013. Avec 72 000 têtes, les exportations de broutards représentent 88% des ventes de bovins vivants. Les ventes vers l'Italie, principal débouché des broutards français, ont progressé de plus de 5% soit de 2 800 têtes, par rapport à 2013. Pour ce mois, la demande italienne a été plutôt orientée vers l'achat de génisses lourdes. Depuis le début

de l'année, avec 351 000 animaux, les exportations de broutards vers l'Italie ont reculé de 60 000 têtes, soit de 14%.

Le marché espagnol se développe. Depuis janvier, les ventes de bovins maigres vers ce pays ont progressé de 22%, pour atteindre 84 000 têtes. A la différence de la demande italienne, la demande espagnole concerne essentiellement des bovins légers dont les ventes progressent de 17% en 2014, pour atteindre 69 000 têtes.

Après une forte baisse en mai, le cours moyen des broutards Charolais de 6-12 mois se stabilise au mois d'août à un niveau moyen de 2,71€/kg vif. Il est inférieur de près de 4% au niveau moyen d'août 2013 mais reste supérieur de 1,6% au cours moyen des mois d'août de ces cinq dernières années.

Les indicateurs

En juillet, baisse de la production de bovins finis

En juillet 2014 en têtes	Abattages CVJA			Importations d'animaux finis			Exportations d'animaux finis			Production indigène contrôlée (CVJA) d'animaux finis		
	juil. 2013	juil. 2014	Evol. juil. 2014 / juil. 2013	juil. 2013	juil. 2014	Evol. juil. 2014 / juil. 2013	juil. 2013	juil. 2014	Evol. juil. 2014 / juil. 2013	juil. 2013	juil. 2014	Evol. juil. 2014 / juil. 2013
		(1)			(2)			(3)			(4)=(1) (2)+(3)	
Gros bovins mâles	116 299	101 430	-12,8%	2 006	175	n.s.	2 098	3 681	75,5%	116 391	104 936	-9,8%
Génisses	35 700	35 786	0,2%	0	18	n.s.	332	215	-35,2%	36 032	35 983	-0,1%
Vaches	124 516	127 474	2,4%	668	596	n.s.	94	205	118,1%	123 942	127 083	2,5%
GROS BOVINS	276 514	264 690	-4,3%	2 674	789	-70,5%	2 524	4 101	62,5%	276 364	268 002	-3,0%
Veaux de boucherie	96 925	99 360	2,5%	428	886	107,0%	473	770	62,8%	96 970	99 244	2,3%
TOTAL BOVINS	373 440	364 050	-2,5%	3 102	1 675	-46,0%	2 997	4 871	62,5%	373 335	367 246	-1,6%

En cumul de janvier à juillet 2014

	Cumul janv. à juil. 2013	Cumul janv. à juil. 2014	Evol. cumul janv. à juil. 2014 / 2013	Cumul janv. à juil. 2013	Cumul janv. à juil. 2014	Evol. cumul janv. à juil. 2014 / 2013	Cumul janv. à juil. 2013	Cumul janv. à juil. 2014	Evol. cumul janv. à juil. 2014 / 2013	Cumul janv. à juil. 2013	Cumul janv. à juil. 2014	Evol. cumul janv. à juil. 2014 / 2013
Gros bovins mâles	736 561	714 272	-3,0%	10 480	954	n.s.	26 930	25 610	-4,9%	753 011	738 928	-1,9%
Génisses	254 986	252 152	-1,1%	10	59	n.s.	3 590	2 265	-36,9%	258 566	254 358	-1,6%
Vaches	958 294	950 698	-0,8%	4 522	4 398	n.s.	461	1 119	142,7%	954 233	947 419	-0,7%
GROS BOVINS	1 949 841	1 917 122	-1,7%	15 012	5 411	-64,0%	30 981	28 994	-6,4%	1 965 810	1 940 705	-1,3%
Veaux de boucherie	778 152	763 953	-1,8%	12 644	12 893	2,0%	5 861	7 436	26,9%	771 369	758 496	-1,7%
TOTAL BOVINS	2 727 993	2 681 075	-1,7%	27 656	18 304	-33,8%	36 842	36 430	-1,1%	2 737 179	2 699 201	-1,4%

Source : Agreste, DGDDI (Douanes)

En juillet 2014, des exportations de bovins d'élevage supérieures à 2013

En juillet 2014

en têtes	Importations d'animaux d'élevage (hors reproducteurs)			Exportations d'animaux d'élevage (hors reproducteurs)			Solde des échanges d'animaux d'élevage (hors reproducteurs)		
	juil. 2013	juil. 2014	Evol. juil. 2014 / juil. 2013	juil. 2013	juil. 2014	Evol. juil. 2014 / juil. 2013	juil. 2013	juil. 2014	Evol. juil. 2014 / juil. 2013
		(5)			(6)			(7)=(6)-(5)	
Gros bovins mâles	0	0	n.s.	42 646	43 865	2,9%	42 646	43 865	2,9%
Génisses	31	26	n.s.	10 177	12 130	19,2%	10 146	12 104	19,3%
Vaches	36	18	n.s.	264	215	n.s.	228	197	-13,6%
TOTAL GROS BOVINS	67	44	n.s.	53 087	56 210	5,9%	53 020	56 166	5,9%
Veaux	3 182	1 118	-64,9%	7 063	9 387	32,9%	3 881	8 269	n.s.
Broutards légers	147	0	n.s.	14 278	15 917	11,5%	14 131	12 605	-10,8%
VEAUX ET BROUTARDS	3 329	1 118	-66,4%	21 341	25 304	18,6%	18 012	20 874	15,9%
TOTAL BOVINS	3 396	1 162	-65,8%	74 428	81 514	9,5%	71 032	80 352	13,1%
Ensemble des broutards(*)				67 101	71 912	7,2%			

En cumul de janvier à juillet 2014

	Cumul janv. à juil. 2013	Cumul janv. à juil. 2014	Evol. cumul janv. à juil. 2014 / juil. 2013	Cumul janv. à juil. 2013	Cumul janv. à juil. 2014	Evol. cumul janv. à juil. 2014 / juil. 2013	Cumul janv. à juil. 2013	Cumul janv. à juil. 2014	Evol. cumul janv. à juil. 2014 / juil. 2013
Gros bovins mâles	527	103	n.s.	290 639	285 421	-1,8%	290 112	285 318	-1,7%
Génisses	269	593	n.s.	96 134	98 667	2,6%	95 865	98 074	2,3%
Vaches	168	234	n.s.	1 980	2 176	n.s.	1 812	1 942	7,2%
TOTAL GROS BOVINS	964	930	-3,5%	388 753	386 264	-0,6%	387 789	385 334	-0,6%
Veaux	34 020	20 887	-38,6%	47 909	64 980	35,6%	13 889	44 093	217,5%
Broutards légers	281	93	-66,9%	128 473	138 596	7,9%	128 192	138 503	8,0%
VEAUX ET BROUTARDS	34 301	20 980	-38,8%	176 382	203 576	15,4%	142 081	182 596	28,5%
TOTAL BOVINS	35 265	21 910	-37,9%	565 135	589 840	4,4%	529 870	567 930	7,2%
Ensemble des broutards(*)				515 246	522 684	1,4%			

Source: Agreste, DGDDI (Douanes)

La production d'animaux d'élevage est estimée par le solde du commerce extérieur hors reproducteurs.

(*) L'ensemble des broutards regroupe les broutards légers (moins de 300 kg) et les broutards lourds classés en génisses et gros bovins mâles

En juillet, légère hausse de la production totale de bovins

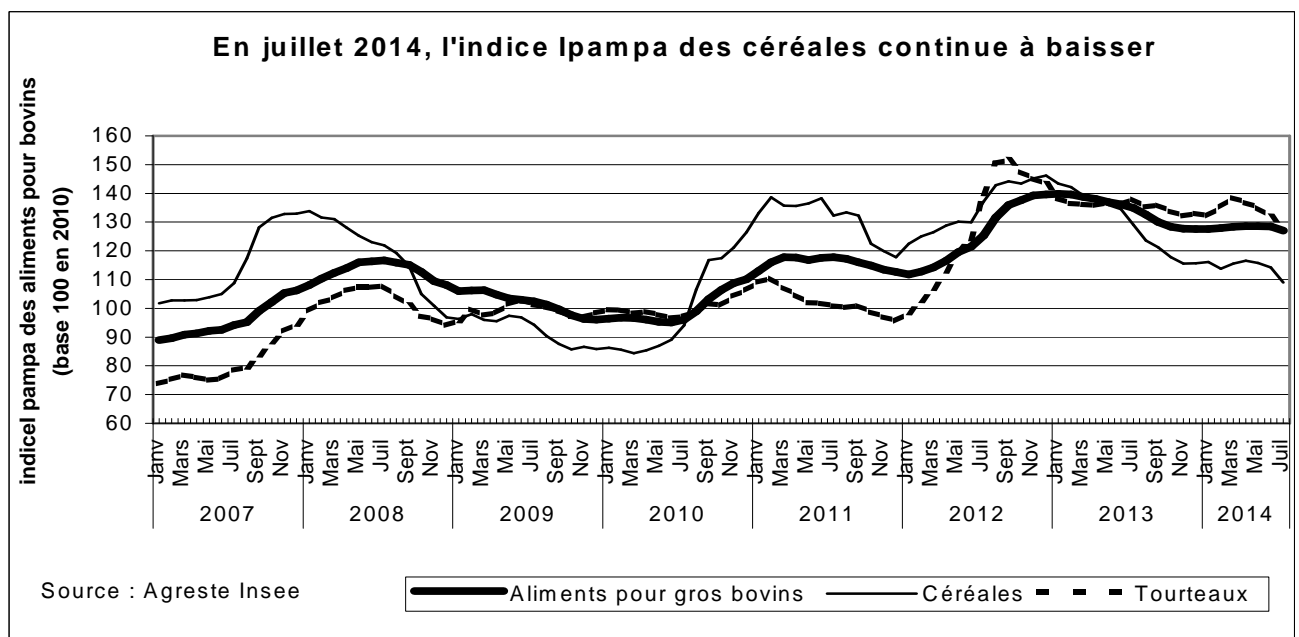
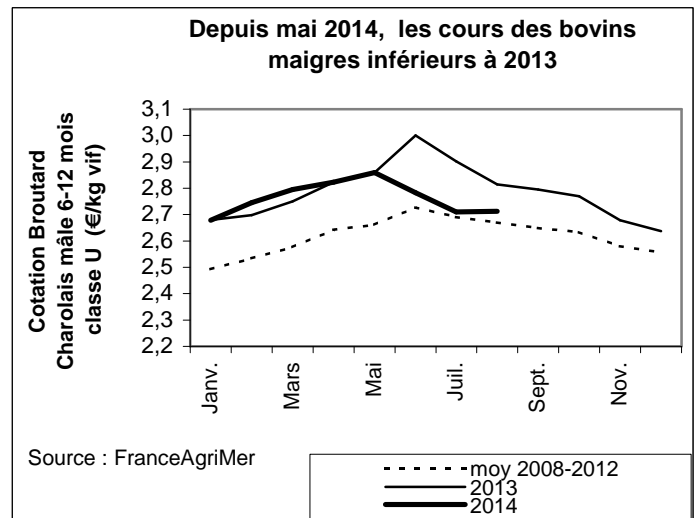
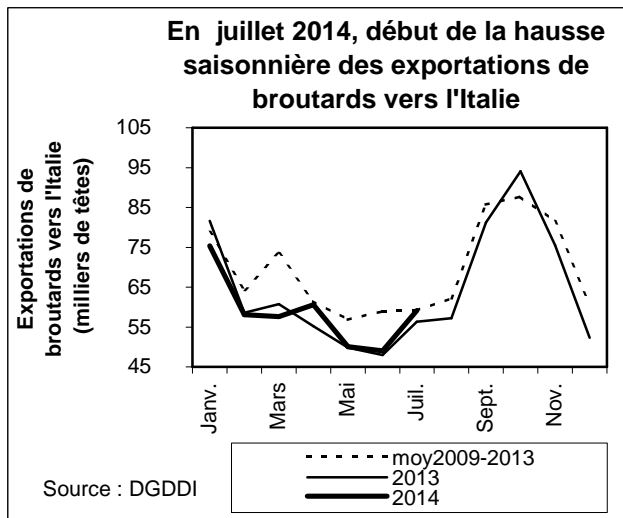
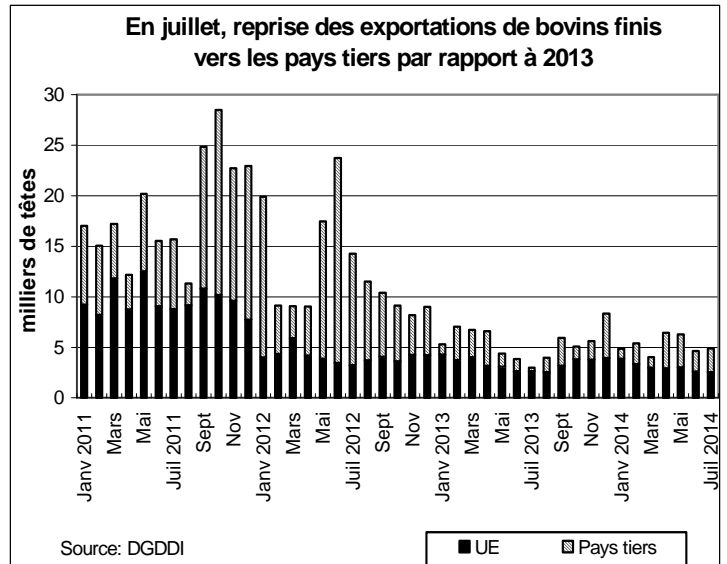
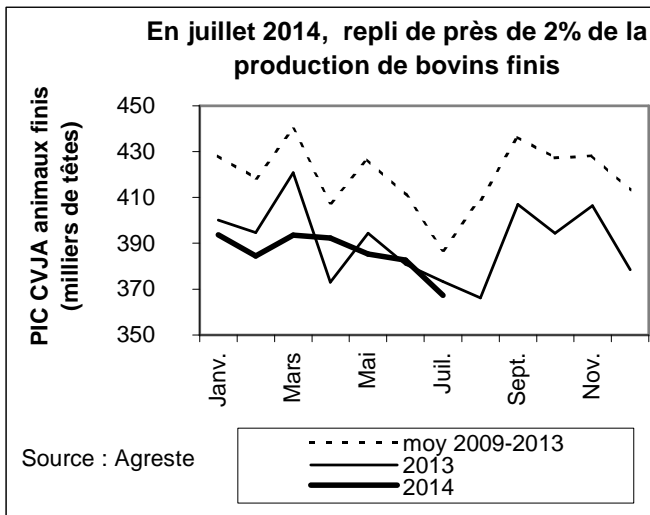
en nombre de têtes

		juillet 2014			Cumul de janvier à juillet 2014		
		juil. 2013	juil. 2014	Evol. juil. 2014 / juil. 2013	Cumul janv. à juil. 2013	Cumul janv. à juil. 2014	Evol. cumul janv. à juil. 2014 / 2013
(1)	Abattages CVJA	373 440	364 050	-2,5%	2 727 993	2 681 075	-1,7%
(2)	Importations de bovins finis	3 102	1 675	-46,0%	27 656	18 304	-33,8%
(3)	Exportations de bovins finis	2 997	4 871	62,5%	36 842	36 430	-1,1%
(4)=(1)-(2)+(3)	Production indigène contrôlée CVJA de bovins finis	373 335	367 246	-1,6%	2 737 179	2 699 201	-1,4%
(5)	Importations de bovins d'élevage	3 396	1 162	-65,8%	35 265	21 910	-37,9%
(6)	Exportations de bovins d'élevage	74 428	81 514	9,5%	565 135	589 840	4,4%
(7)=(6)-(5)	Solde du commerce extérieur de bovins d'élevage	71 032	80 352	13,1%	529 870	567 930	7,2%
(8)=(4)+(7)	Total	444 367	447 598	0,7%	3 267 049	3 267 131	0,0%

Source: Agreste, DGDDI (Douanes)

La production d'animaux d'élevage est estimée comme le solde du commerce extérieur d'animaux d'élevage.

La production totale est estimée comme la somme de la production d'animaux finis et de la production d'animaux d'élevage.



Consommation de viande bovine

Les faits marquants : En juillet 2014, fort repli de la consommation apparente de viande bovine

En juillet 2014, avec 120 milliers de téc, la consommation apparente de viande bovine est inférieure de 6,5% à celle de 2013 dans un contexte de baisse de 3% des abattages de bovins.

En juillet 2014, le déficit du commerce extérieur de viande bovine se réduit. Il est de 7 800 téc, contre 13 000 téc en 2013. Cette amélioration est due à un recul de 14% des importations de viande et concerne les principaux fournisseurs de la France, à l'exception de l'Irlande dont les ventes progres-

sent de 4%. Dans le même temps, les exportations de viande progressent peu (+1%). La météo peu favorable du mois de juillet a certainement impacté la demande qui est restée morose.

Depuis le début de l'année, la consommation apparente de viande bovine se situe quasiment au même niveau que 2013 dans un contexte de baisse des abattages de bovins et de détérioration du solde des échanges de viande bovine.

Les indicateurs

En juillet 2014, chute de 6,5% de la consommation apparente de viande bovine

	Abattages en téc			Solde du commerce extérieur de viande bovine			Consommation de viande bovine		
	juil. 2013	juil. 2014	Evol. juil. 2014 / juil. 2013	juil. 2013	juil. 2014	Evol. juil. 2014 / juil. 2013	juil. 2013	juil. 2014	Evol. juil. 2014 / juil. 2013
		(9)			(10)			(11)=(9) -(10)	
VIANDE BOVINE	115 596	112 127	-3,0%	-12 658	-7 797	n.s	128 254	119 924	-6,5%
dont viande de veau	13 250	13 703	3,4%	-2 604	n.d	n.s	16 074	n.d	n.s

En cumul de janvier à juillet 2014

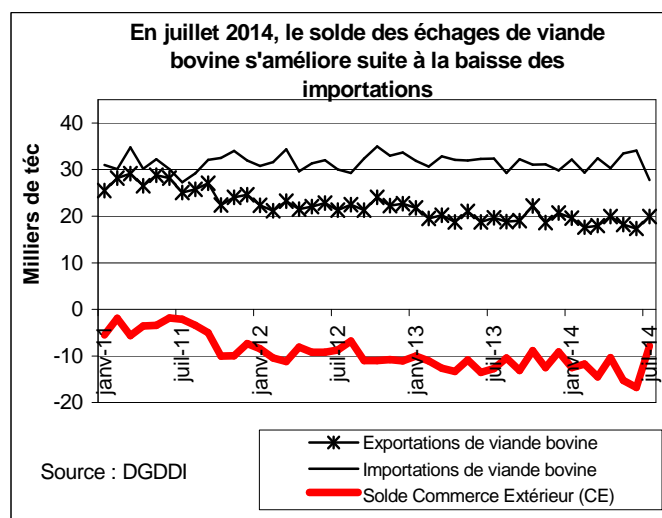
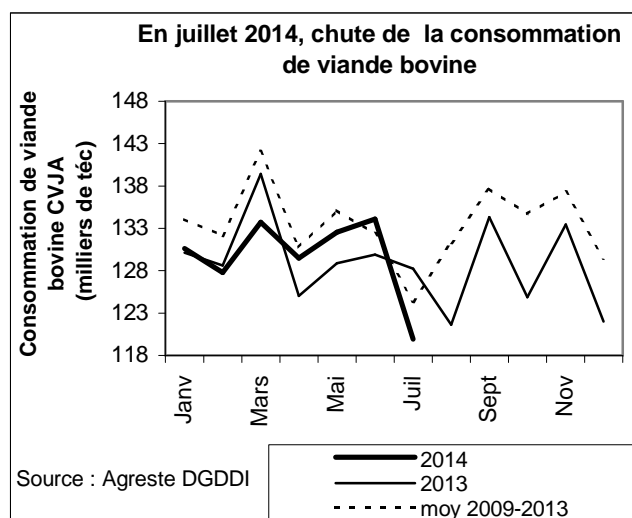
	Cumul janv. à juil. 2013	Cumul janv. à juil. 2014	Evol. cumul janv. à juil. 2014 / 2013	Cumul janv. à juil. 2013	Cumul janv. à juil. 2014	Evol. cumul janv. à juil. 2014 / 2013	Cumul janv. à juil. 2013	Cumul janv. à juil. 2014	Evol. cumul janv. à juil. 2014 / 2013
	VIANDE BOVINE	826 309	819 329	-0,8%	-83 936	-88 822	n.s	910 245	908 151
dont viande de veau	105 505	104 666	-0,8%	-25 497	n.d	n.s	124 007	n.d	n.s

Source : Agreste, DGDDI (Douanes)

(a) Viande autre que veau : y compris onglet et hampe

(b) La consommation indigène contrôlée de viande de veau est estimée comme la somme des abattages de veaux et des importations de viande de veau des Pays-Bas. Les exportations de viande de veau ne sont pas connues et sont considérées comme nulles.

Mises en perspectives



Sources et définitions

Abattages contrôlés des animaux de boucherie - résultats bruts

Nombre (tête) et poids (tonne) des gros animaux de boucherie abattus dans les abattoirs privés ou publics contrôlés par les services vétérinaires.

Abattages contrôlés des animaux de boucherie – résultats CVJA

Les résultats des abattages bruts sont corrigés en appliquant des coefficients de variation journalière d'abattage (CVJA) afin de tenir compte du niveau d'activité des abattoirs qui diffère selon les jours de la semaine et la présence ou non de jours fériés dans le mois, le mois précédent ou le mois suivant.

Production indigène contrôlée (PIC -CVJA) de bovins finis

La production indigène contrôlée CVJA de bovins finis (PIC-CVA) est obtenue par calcul à partir des abattages contrôlés CVJA augmentés des exportations et diminués des importations totales de bovins vivants finis.

Production totale de bovins

La production française totale de bovins est estimée comme étant la somme de la Production indigène contrôlée de bovins finis (PIC-CVJA) à laquelle ont été ajoutées les exportations de bovins d'élevage et retranchées les importations de bovins d'élevage (hors animaux reproducteurs).

Consommation indigène contrôlée (CIC)

Les quantités de viande consommées en France, exprimées en téc, pour un mois donné correspondent aux abattages contrôlés CVJA auxquels sont ajoutées les importations de viande et retranchées les exportations de viande et, le cas échéant, les variations de stocks à l'intervention.

$$CIC\ CVJA = Abattages\ contrôlés\ CVJA + (Importations - Exportations)\ de\ viandes - (Stocks\ fin - Stocks\ début)\ à\ l'intervention.$$

Solde du commerce extérieur de viande bovine

Il est calculé en faisant la différence entre les Exportations et les Importations de viande bovine (téc), sur une période donnée.

Tonne équivalent carcasse (Téc)

Il s'agit d'une unité employée pour pouvoir agréger des données en poids concernant des animaux vivants et des viandes sous toutes leurs présentations : carcasses, morceaux désossés ou non, viandes séchées, etc. On applique au poids brut un coefficient propre à chaque forme du produit.

Indice Ipampa

L'indice des prix d'achat des moyens de production agricole (Ipampa) permet de suivre l'évolution des prix des biens et services utilisés par les exploitants dans leur activité agricole. Son calcul est réalisé conjointement par le SSP et l'Insee. Il est alimenté par l'enquête sur l'observation des consommations intermédiaires nécessaires aux exploitations agricoles (EPCIA), réalisée par les services régionaux du SSP auprès des organismes vendeurs. L'indice actuel est en base 100 en 2010.

Pour en savoir plus

Les InfoRapides Moyens de production publiées sur le site Internet de la statistique agricole pour des commentaires plus précis de l'évolution de l'indice Ipampa Aliments du bétail .

Toutes les séries conjoncturelles publiées sur les animaux de boucherie sont présentes dans l'espace « Données en ligne » du site Internet de la statistique agricole :

<http://www.agreste.agriculture.gouv.fr>



Agreste : la statistique agricole

Ministère de l'Agriculture, de l'Agroalimentaire et de Forêt
Secrétariat Général

SERVICE DE LA STATISTIQUE ET DE LA PROSPECTIVE

12 rue Henri Rol-Tanguy - TSA 70007 - 93555 MONTREUIL SOUS BOIS Cedex

Tél : 01.49.55.85.85 – site Internet : www.agreste.agriculture.gouv.fr

Directrice de la publication : Béatrice Sédillot

Rédacteur : Marie-Anne Lapuyade

Composition : SSP

Dépôt légal : à parution

© Agreste 2014

Cette publication est disponible à parution sur le site Internet de la statistique agricole

<http://www.agreste.agriculture.gouv.fr> (dans la rubrique Conjoncture)