



Décembre 2017 - n° 2017 - 188

Infos rapides

Bovins - 11/11

En octobre 2017, une production bovine en hausse

En novembre 2017, les abattages totaux de bovins femelles progressent en têtes et en poids alors que ceux des bovins mâles et de veaux de boucherie sont en repli par rapport à 2016. Les cours des bovins dépassent nettement ceux de 2016, exceptionnellement bas.

En octobre 2017, la production totale de bovins progresse par rapport à celle de 2016 (+2,5 %). Sur cette période, la production de bovins finis est en baisse (-1,5 %) alors que les exportations de broutards progressent fortement (+ 5,5 %).

En octobre 2017, les exportations et les importations de viande bovine progressent respectivement de 15 % et 8 %, conduisant à une amélioration du solde des échanges de viande bovine.

Abattages de bovins

Les faits marquants

En novembre 2017, des abattages de bovins mâles en retrait

En novembre 2017, les abattages totaux CVJA de bovins dépassent de 1,1 % en têtes et de 2,4 % en poids le niveau de 2016.

En repli depuis juin 2017, avec plus de 93 000 têtes, les abattages totaux de vaches laitières progressent en novembre de 4,7 %, sur un an. Les abattages de vaches allaitantes progressent de près de 10 %, atteignant près de 70 000 têtes. Sur les onze premiers mois de l'année, les abattages de vaches laitières sont en repli de 3,6 % alors que ceux de vaches allaitantes sont en hausse de 5 %.

Après un léger creux en juillet, le cours moyen des vaches "O" se maintient en novembre à 3,21 €/kg carcasse, soit 7,5 % au-dessus du niveau exceptionnellement bas de 2016.

En novembre 2017, les abattages de mâles de 8 à 24 mois sont de nouveau en retrait en têtes, de 5,2 % par rapport à 2016.

Le manque d'animaux disponibles dans les exploitations a pour effet de tirer les cours des bovins mâles à la hausse. A 3,99 €/kg carcasse en moyenne, le cours des jeunes bovins de type "R" continue à progresser. Il est supérieur de près de 9,6 % à celui de 2016.

En novembre 2017, les abattages de veaux de boucherie se replient. Sur un an, ils sont inférieurs de 4,2 % en têtes et de 3,4 % en poids à 2016.

A 5,75 €/kg carcasse, le cours moyen des veaux de boucherie remonte et dépasse le niveau de 2016.

Les indicateurs

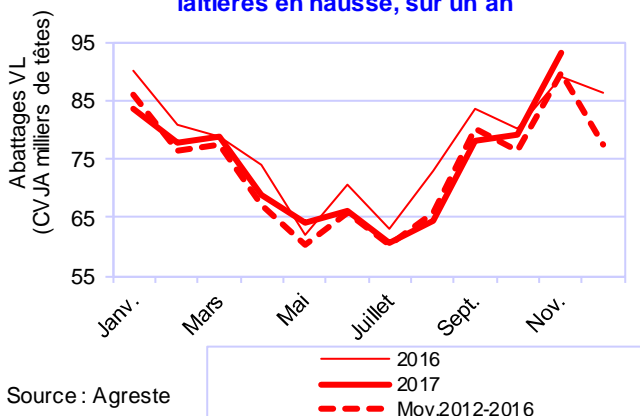
Reprise des abattages de vaches laitières en novembre 2017

	Abattages contrôlés CVJA											
	En têtes						En tég					
	Novembre			Cumul Janvier à Novembre			Novembre			Cumul Janvier à Novembre		
	2016	2017	2017/16	2016	2017	2017/16	2016	2017	2017/16	2016	2017	2017/16
Mâles de 8 à 24 mois	75 780	71 331	-5,9%	842 030	819 911	-2,6%	30 706	28 601	-6,9%	343 220	330 220	-3,8%
Mâles plus de 24 mois	20 215	20 178	-0,2%	234 837	224 234	-4,5%	8 237	8 299	0,7%	97 282	92 180	-5,2%
Gros bovins mâles	95 996	91 509	-4,7%	1 076 867	1 044 145	-3,0%	38 944	36 900	-5,2%	440 502	422 400	-4,1%
Génisses	51 727	55 110	6,5%	539 066	550 502	2,1%	18 285	19 639	7,4%	194 809	196 624	0,9%
Vaches allaitantes	63 369	69 439	9,6%	662 528	695 996	5,1%	25 558	28 308	10,8%	274 443	284 567	3,7%
Vaches laitières	88 900	93 063	4,7%	844 589	813 997	-3,6%	27 619	29 150	5,5%	267 011	255 904	-4,2%
GROS BOVINS	299 992	309 120	3,0%	3 123 050	3 104 641	-0,6%	110 405	113 997	3,3%	1 176 766	1 159 495	-1,5%
Veaux de boucherie	114 534	109 765	-4,2%	1 160 547	1 137 005	-2,0%	16 197	15 647	-3,4%	164 809	162 680	-1,3%
TOTAL BOVINS	414 526	418 886	1,1%	4 283 597	4 241 645	-1,0%	126 601	129 644	2,4%	1 341 576	1 322 175	-1,4%

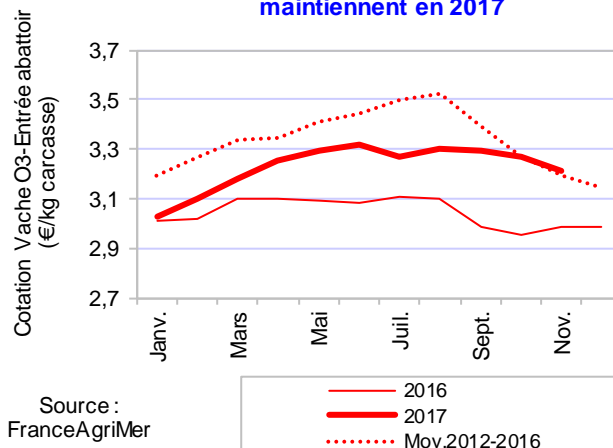
Source : Agreste

Mise en perspective

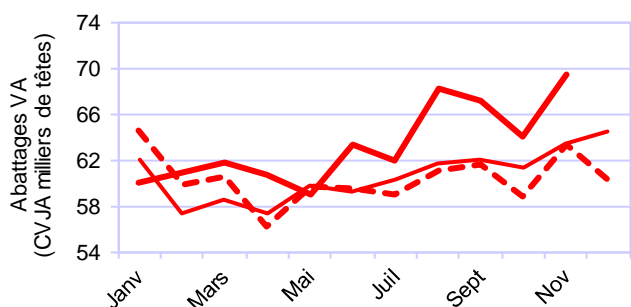
En novembre 2017, des abattages de vaches laitières en hausse, sur un an



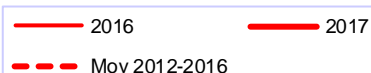
Les cours des vaches de type "O" se maintiennent en 2017



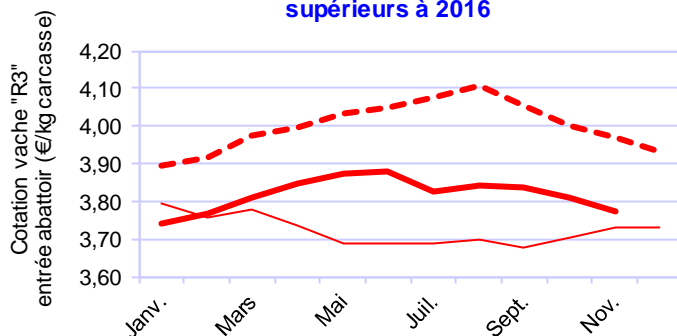
En novembre 2017, hausse de 10% des abattages de vaches allaitantes



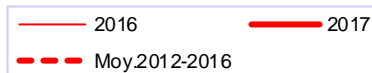
Source : Agreste



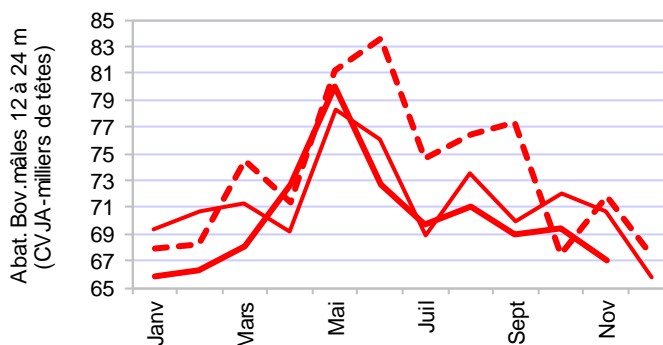
En 2017, les cours des vaches de type "R" supérieurs à 2016



Source : FranceAgriMer



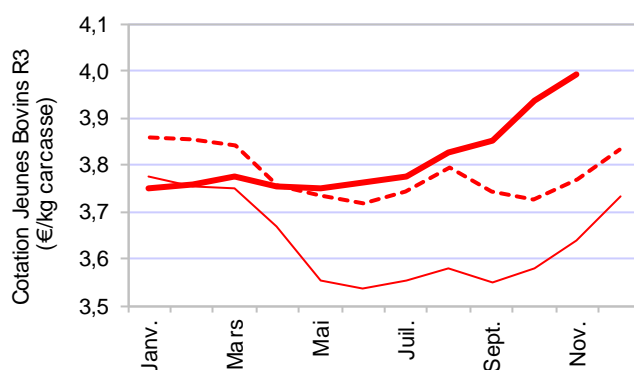
En novembre 2017, des abattages de bovins mâles toujours inférieurs à 2016



Source : Agreste



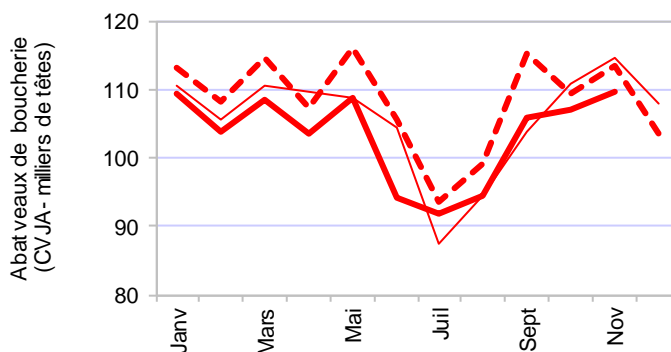
En novembre 2017, les cours des jeunes bovins toujours en nette hausse



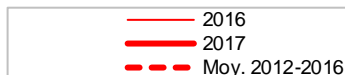
Source : FranceAgriMer



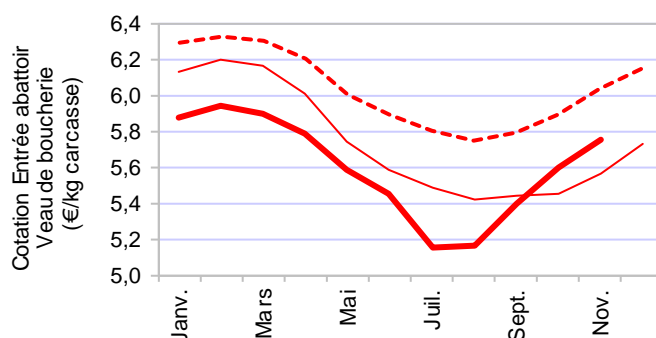
En novembre 2017, les abattages de veaux de boucherie en retrait



Source : Agreste



En novembre 2017, le cours des veaux de boucherie supérieur à celui de 2016



Source : FranceAgriMer



Production de bovins

Les faits marquants

Nouvelle hausse des exportations de broutards en octobre 2017

En octobre 2017, avec plus de 398 000 têtes, la production de bovins finis est en repli de 1,5 % sur un an. Les abattages de bovins de plus d'un an sont stables alors que ceux des veaux de boucherie sont en repli de 3,4 %. Sur le mois, les exportations de gros bovins vivants finis et de veaux de boucherie reculent nettement.

En octobre 2017, avec plus de 103 000 têtes, les exportations totales de broutards dépassent de 5,5 % le niveau de 2016. Cette hausse concerne les broutards légers dont les ventes progressent de 2,1 %, atteignant plus de 23 000 têtes. Les ventes de broutards lourds (77 % des exportations de broutards) sont en hausse de 6,5 % avec un quasi maintien des ventes de bovins mâles (-0,6 %), compensé par une nette progression des ventes de génisses (+30 % soit 5 200 têtes). Sur les dix premiers mois de l'année, les

exportations de broutards sont en hausse de 1,3 % par rapport à 2016.

Au total, en octobre 2017, la production bovine progresse de 2,5 %, en glissement annuel. Sur les dix premiers mois de l'année 2017, avec plus de 4,9 millions de têtes, elle est légèrement supérieure à celle de 2016.

En novembre 2017, le cours du broutard Charolais repart à la baisse tout en restant nettement supérieur au niveau de 2016. A 2,75 €/kg vif en moyenne sur le mois, il dépasse de 8,5 % le niveau de 2016 et de 2,7 % le cours moyen de la période 2012-2016.

En octobre 2017, l'indice Ipampa des aliments pour gros bovins est en repli (-2 %) par rapport au niveau d'octobre 2016.

Les indicateurs

En octobre 2017, la production de bovins finis en retrait de 1,5 % sur un an

en têtes	Abattages contrôlés CVJA			Importations d'animaux finis			Exportations d'animaux finis			Production indigène contrôlée (CVJA) d'animaux finis		
	Octobre											
	2016	2017 (1)	2017 / 2016	2016	2017 (2)	2017 / 2016	2016	2017 (3)	2017 / 2016	2016	2017 (4)=(1)-(2)+(3)	2017 / 2016
Gros bovins mâles	97 221	94 113	-3,2%	108	79	n.s	2 731	1 782	-34,7%	99 844	95 816	-4,0%
Génisses	50 454	50 821	0,7%	0	0	n.s	517	284	-45,1%	50 971	51 105	0,3%
Vaches	141 262	143 076	1,3%	80	81	n.s	461	450	-2,4%	141 643	143 445	1,3%
GROS BOVINS	288 937	288 011	-0,3%	188	160	-14,9%	3 709	2 516	-32,2%	292 458	290 367	-0,7%
Veaux de boucherie	110 749	107 009	-3,4%	838	405	-51,7%	2 115	1 252	-40,8%	112 026	107 856	-3,7%
TOTAL BOVINS	399 686	395 020	-1,2%	1 026	565	-44,9%	5 824	3 768	-35,3%	404 484	398 223	-1,5%

en têtes	Cumul Janvier à Octobre											
	2016	2017	2017 / 2016	2016	2017	2017 / 2016	2016	2017	2017 / 2016	2016	2017	2017 / 2016
	Gros bovins mâles	980 872	952 636	-2,9%	1 926	1 474	n.s	33 133	31 036	-6,3%	1 012 079	982 198
Génisses	487 340	495 392	1,7%	12	5	n.s	3 929	3 465	-11,8%	491 257	498 852	1,5%
Vaches	1 354 848	1 347 492	-0,5%	554	772	n.s	3 522	3 600	2,2%	1 357 816	1 350 320	-0,6%
GROS BOVINS	2 823 059	2 795 520	-1,0%	2 492	2 251	-9,7%	40 584	38 101	-6,1%	2 861 151	2 831 370	-1,0%
Veaux de boucherie	1 046 013	1 027 239	-1,8%	15 730	14 647	-6,9%	11 923	14 720	23,5%	1 042 206	1 027 312	-1,4%
TOTAL BOVINS	3 869 072	3 822 760	-1,2%	18 222	16 898	-7,3%	52 507	52 821	0,6%	3 903 357	3 858 683	-1,1%

Source : Agreste, DGDDI (Douanes)

Commerce extérieur d'animaux d'élevage (hors reproducteurs)									
en têtes	Importations			Exportations			Solde des échanges		
	Octobre								
	2016	2017 (5)	2017 / 2016	2016	2017 (6)	2017 / 2016	2016	2017 (7)=(6)-(5)	2017 / 2016
Gros bovins mâles	355	441	n.s.	57 714	57 363	-0,6%	57 359	56 922	-0,8%
Génisses	12	1	n.s.	17 555	22 774	29,7%	17 543	22 773	29,8%
Vaches	14	24	n.s.	193	310	n.s.	179	286	59,8%
TOTAL GROS BOVINS	381	466	n.s.	75 462	80 447	6,6%	75 081	79 981	6,5%
Veaux	376	340	-9,6%	21 667	35 408	63,4%	21 291	35 068	n.s.
Broutards légers	0	0	n.s.	22 801	23 289	2,1%	22 801	23 289	2,1%
VEAUX ET BROUTARDS	376	340	-9,6%	44 468	58 697	32,0%	44 092	58 357	32,4%
TOTAL BOVINS	757	806	6,5%	119 930	139 144	16,0%	119 173	138 338	16,1%
Ensemble des broutards (1)				98 070	103 426	5,5%			

Cumul Janvier à Octobre									
en têtes	2016	2017	2017/2016	2016	2017	2017 / 2016	2016	2017	2017 / 2016
	Gros bovins mâles	1 635	2 630	n.s.	502 134	467 032	-7,0%	500 499	464 402
Génisses	38	130	n.s.	175 441	202 741	15,6%	175 403	202 611	15,5%
Vaches	289	205	n.s.	2 178	2 307	n.s.	1 889	2 102	11,3%
TOTAL GROS BOVINS	1 962	2 965	n.s.	679 753	672 080	-1,1%	677 791	669 115	-1,3%
Veaux	25 818	16 354	-36,7%	140 876	197 243	40,0%	115 058	180 889	57,2%
Broutards légers	45	150	n.s.	199 275	218 702	9,7%	199 230	218 552	9,7%
VEAUX ET BROUTARDS	25 863	16 504	-36,2%	340 151	415 945	22,3%	314 288	399 441	27,1%
TOTAL BOVINS	27 825	19 469	-30,0%	1 019 904	1 088 025	6,7%	992 079	1 068 556	7,7%
Ensemble des broutards (1)				876 850	888 475	1,3%			

Source: Agreste, DGDDI (Douanes) -

(1) Les broutards recourent les "broutards légers" et les "broutards lourds" correspondant aux "Gros bovins mâles" et aux "Génisses".
La production d'animaux d'élevage est estimée par le solde du commerce extérieur hors reproducteurs.

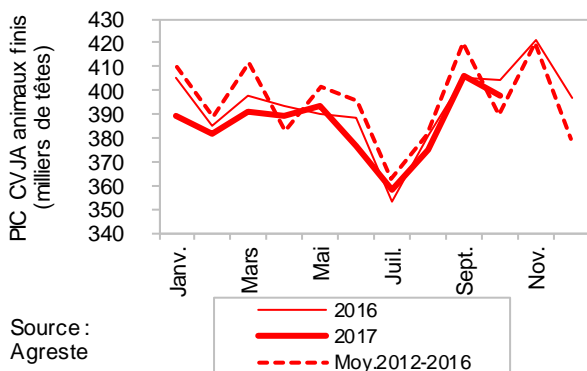
en têtes		Octobre			Cumul Janvier à Octobre		
		2016	2017	2017 / 2016	2016	2017	2017 / 2016
(1)	Abattages contrôlés CVJA	399 686	395 020	-1,2%	3 869 072	3 822 760	-1,2%
(2)	Importations de bovins finis	1 026	565	-44,9%	18 222	16 898	-7,3%
(3)	Exportations de bovins finis	5 824	3 768	-35,3%	52 507	52 821	0,6%
(4)=(1)-(2)+(3)	Production indigène contrôlée CVJA de bovins finis	404 484	398 223	-1,5%	3 903 357	3 858 683	-1,1%
(5)	Importations de bovins d'élevage	757	806	6,5%	27 825	19 469	-30,0%
(6)	Exportations de bovins d'élevage	119 930	139 144	16,0%	1 019 904	1 088 025	6,7%
(7)=(6)-(5)	Solde du commerce extérieur de bovins d'élevage	119 173	138 338	16,1%	992 079	1 068 556	7,7%
(8)=(4)+(7)	Total	523 657	536 561	2,5%	4 895 436	4 927 239	0,6%

Source: Agreste, DGDDI (Douanes)

La production d'animaux d'élevage est estimée comme le solde du commerce extérieur d'animaux d'élevage.

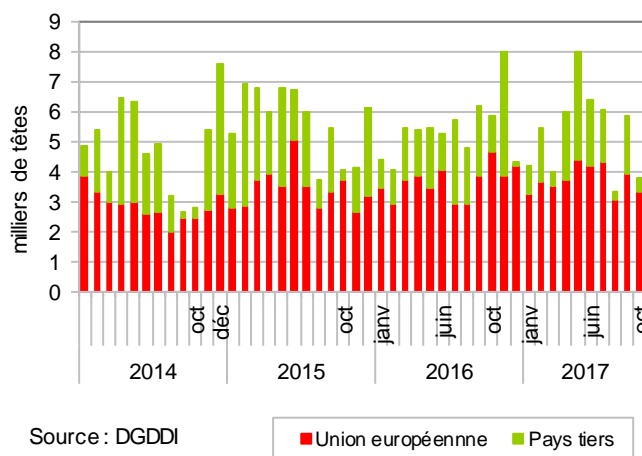
La production totale est estimée comme la somme de la production d'animaux finis et de la production d'animaux d'élevage.

En octobre 2017, une production de bovins finis inférieure de 1,6% à 2016



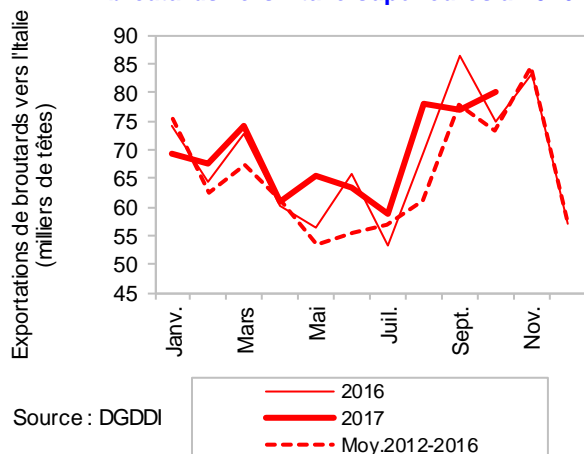
Source : Agreste

En octobre 2017, net repli des exportations de bovins finis, sur un an



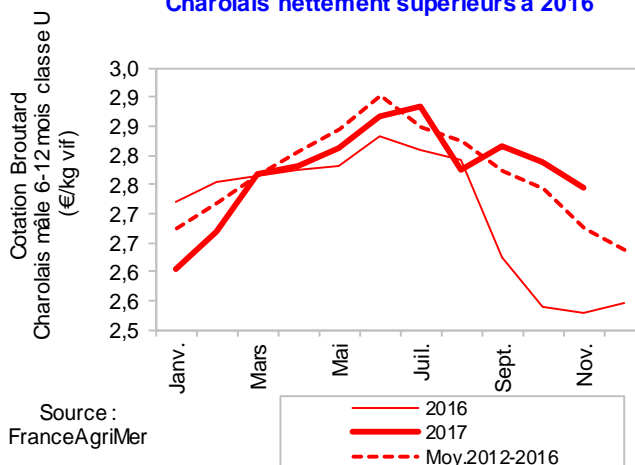
Source : DGDDI

En octobre 2017, les exportations de broutards vers l'Italie supérieures à 2016



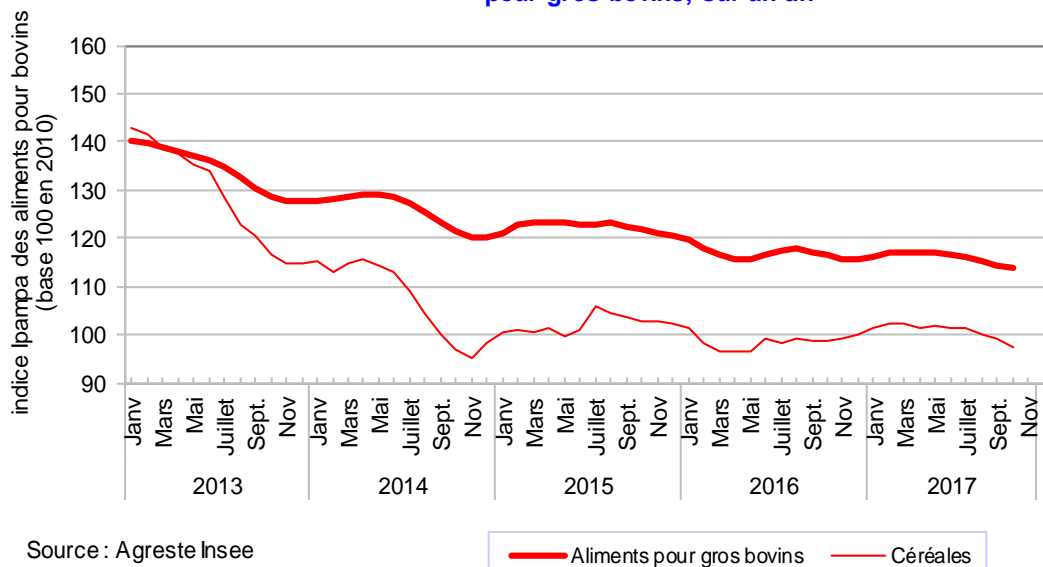
Source : DGDDI

En novembre 2017, les cours des broutards Charolais nettement supérieurs à 2016



Source : FranceAgriMer

En octobre 2017, nouveau repli de l'indice Ipampa des aliments pour gros bovins, sur un an



Source : Agreste Insee

Consommation de viande bovine

Les faits marquants

Hausse des exportations et des importations de viande bovine en octobre 2017

En octobre 2017, avec plus de 22 000 téc, les exportations de viande bovine sont en hausse de 15,5 % par rapport à 2016. Elles ont été multipliées par 2 vers la Belgique pour atteindre 2 500 téc et se sont quasi maintenues vers les principaux clients que sont l'Italie, l'Allemagne et la Grèce. En revanche, elles ont nettement progressé vers les pays tiers, et plus particulièrement vers la Turquie (+1 400 téc). Sur les dix premiers mois de l'année, elles sont en hausse de 1,5 %, se maintenant au sein de l'UE mais progressant vers les pays tiers, sous l'effet d'une hausse de la demande turque, en septembre et octobre 2017.

Les importations de viande bovine augmentent de

8 % en octobre 2017 pour atteindre 28 000 téc. Elles sont en hausse en provenance des principaux pays fournisseurs de la France : Pays-Bas (+10,5 %), Irlande (+35 %), Allemagne (+1,4 %). Néanmoins, sur les dix premiers mois de l'année, elles sont en retrait de 2,4 %.

Au total, le déficit du commerce extérieur de viande bovine se réduit en octobre et sur l'ensemble de l'année.

En octobre 2017 et sur les dix premiers mois de l'année, la consommation apparente de viande bovine est en repli, respectivement de 1,5% et 2,3 %, sur un an.

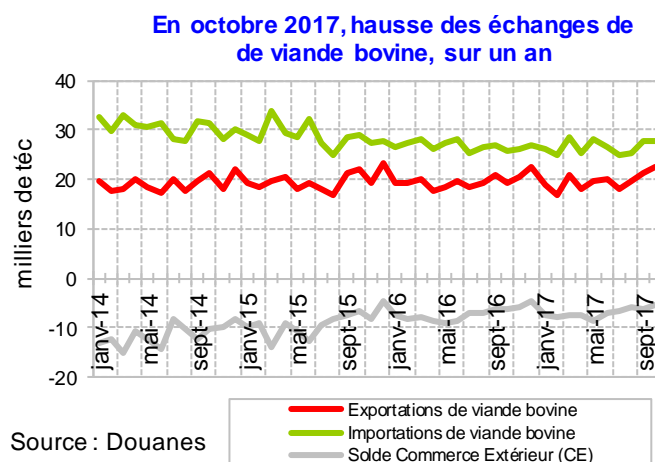
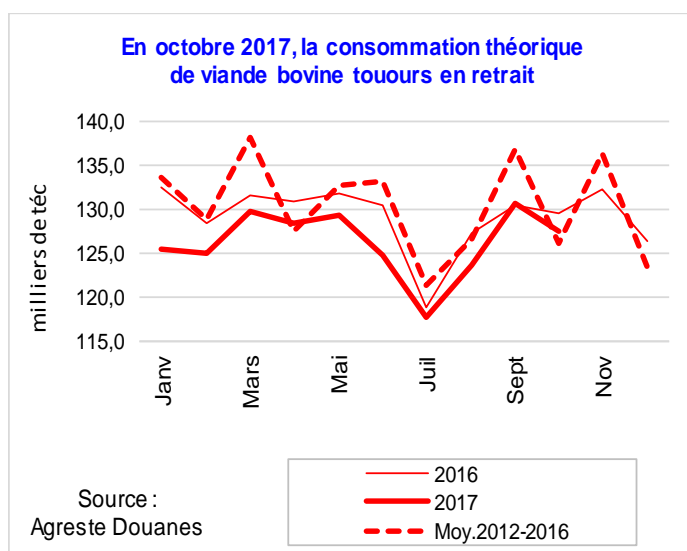
Les indicateurs

Repli de la consommation de viande bovine en 2017

	Octobre			Cumul de Janvier à Octobre		
	2016	2017	2017/16	2016	2017	2017/16
Viande bovine en téc						
(1) Abattages contrôlés de bovins (CVJA)	123 054	122 003	-0,9%	1 214 974	1 192 444	-1,9%
(2) Importations de viande bovine	25 702	27 788	8,1%	269 015	265 324	-1,4%
(3) Exportations de viande bovine	19 356	22 363	15,5%	193 054	195 961	1,5%
(4)=(3)-(2) Solde du commerce extérieur de viande bovine	-6 346	-5 425	n.s	-75 961	-69 362	n.s
(5)=(1)+ (2)-(3) Consommation indigène contrôlée (CVJA)	129 400	127 428	-1,5%	1 290 935	1 261 807	-2,3%

Source : Agreste, DGDDI (Douanes)

Mise en perspective



Sources et définitions

Sources

La Base de Données nationale d'Identification (BDNI) bovine pour les données d'abattages ; FranceAgriMer pour les cotations entrée abattoirs et vifs ; les Douanes (DGDDI) pour les statistiques du commerce extérieur ; l'INSEE et le SSP pour l'IPAMPA.

Définitions et méthodes

Les "**Bovins mâles de 8 à 24 mois**", regroupent des **mâles de 8 à 12 mois**, des **taurillons** (mâles non castrés) de 12 à 24 mois et des **bœufs (mâles castrés) de 12 à 24 mois**. Les taurillons représentent plus de 90 % des abattages de mâles de 8 à 24 mois.

Les "**Bovins mâles de plus de 24 mois**" recourent des **taureaux** et des **bœufs de plus de 24 mois**. Les abattages de **taureaux**, mâles non castrés de plus de 24 mois, stables dans le temps sont estimés par la moyenne des abattages réalisés, pour ce mois, sur les trois dernières années (d'après les enquêtes mensuelles auprès des abattoirs réalisés par le SSP de 2000 à 2016). Les abattages de **bœufs de plus de 24 mois** sont estimés par différence entre les abattages totaux de bovins mâles de plus de 24 mois et ceux de taureaux.

Une **vache** est un bovin femelle ayant déjà vêlé. Une **génisse** est une femelle de plus de 8 mois n'ayant jamais vêlé.

Un **veau de boucherie** est un bovin abattu âgé de moins de 8 mois.

Un **bovin maigre** ou **broutard** est destiné à être engraisé dans une autre exploitation. Les broutards sont répartis entre broutards légers (de 160 à 300 kg vif) et broutards lourds (plus de 300 kg vif).

Les **poids** des carcasses sont des **poids fiscaux et comprennent les saisies** partielles ou totales.

Abattages contrôlés de bovins – résultats CVJA : Les résultats des abattages bruts (BDNI) sont corrigés en appliquant des coefficients de variation journalière d'abattage (CVJA) afin de tenir compte du niveau d'activité des abattoirs qui diffère selon les jours de la semaine et la présence ou non de jours fériés dans le mois, le mois précédent ou le mois suivant.

Tonne équivalent carcasse (Téc) : Il s'agit d'une unité employée pour pouvoir agréger des données en poids concernant des animaux vivants et des viandes sous toutes leurs présentations : carcasses, morceaux désossés ou non, viandes séchées, etc. On applique au poids brut un coefficient propre à chaque forme du produit.

Production indigène contrôlée (PIC -CVJA) de bovins finis: Elle est obtenue par calcul à partir des abattages CVJA augmentés des exportations et diminués des importations totales de bovins vivants finis.

Production totale de bovins : Elle est estimée comme étant la somme de la PIC-CVJA à laquelle ont été ajoutées les exportations de bovins d'élevage et retranchées les importations de bovins d'élevage (hors animaux reproducteurs).

Consommation indigène contrôlée (CIC) : Les quantités de viande consommées en France, exprimées en téc, pour un mois donné correspondent aux abattages contrôlés CVJA auxquels sont ajoutées les importations de viande et retranchées les exportations de viande et, le cas échéant, les variations de stocks à l'intervention.

Indice Ipampa : L'indice des prix d'achat des moyens de production agricole (Ipampa) permet de suivre l'évolution des prix des biens et services utilisés par les exploitants dans leur activité. L'indice actuel est en base 100 en 2010.

Pour en savoir plus

Toutes les séries conjoncturelles publiées pour le thème de cette Infos Rapides sont présentes dans l'espace « Données en ligne » du site Internet de la statistique agricole :

www.agreste.agriculture.gouv.fr



Agreste : la statistique agricole

Ministère de l'Agriculture et de l'Alimentation
Secrétariat Général
SERVICE DE LA STATISTIQUE ET DE LA PROSPECTIVE
3 rue Barbet de Jouy - 75349 Paris 07 SP
Site Internet : www.agreste.agriculture.gouv.fr

Directrice de la publication : Béatrice Sédillot
Rédacteur : Marie-Anne Lapuyade
Composition : SSP
Dépôt légal : à parution

© Agreste 2017

Cette publication est disponible à parution sur le site Internet de la statistique agricole
<http://www.agreste.agriculture.gouv.fr> (dans la rubrique Conjoncture)