



mai 2018 - n° 2018 - 069

**Infos rapides**

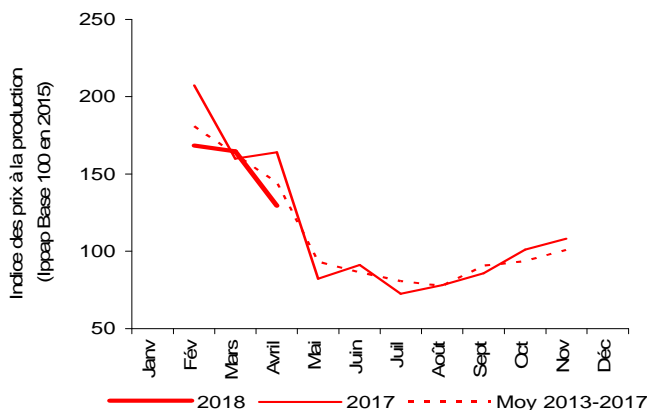
### Tomate - 1/4

## Un début de campagne 2018 difficile pour la tomate

**S**elon les premières prévisions établies au 1er mai 2018, la production de tomates en frais de la campagne 2018 serait de 556 320 tonnes, en repli de 1 % par rapport à la campagne 2017 sur des surfaces stables. Elle diminuerait de 5% par rapport à la moyenne 2013-2017. Les évolutions seraient toutefois contrastées selon les bassins de production.

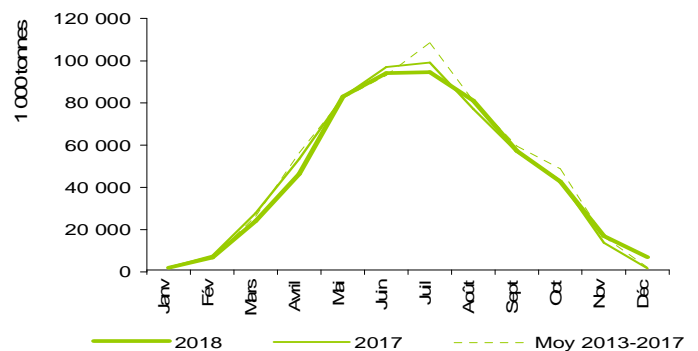
Le début de la campagne de commercialisation 2018 s'est caractérisée par des volumes d'offre plus restreints que ceux de 2017, en lien avec des conditions météorologiques qui ont retardé le développement végétatif. La demande a par ailleurs tardé à se dynamiser. La tomate a été déclarée en crise conjoncturelle par le Réseau des nouvelles des marchés pendant 15 jours en avril, tandis que l'offre commençait seulement à progresser. Malgré un rebond des prix, provoqué par la redynamisation de la demande au moment des épisodes de chaleur, les cours se sont inscrits en moyenne en avril 10 % en dessous des cours moyens de la période 2013-2017.

**Prix des tomates à la production**  
Chute des cours en avril 2018



Source : Agreste-Insee

**Production nationale de tomates**  
Des volumes inférieurs à ceux de la moyenne 2013-2017 en début de campagne



Source : Agreste



Les prévisions de production de tomates sont estimées à partir d'échantillons régionaux d'observations quantitatives et qualitatives, provenant de sources multiples. Elles sont publiées en se fondant sur l'hypothèse que le reste de la saison ne connaîtra pas d'événements particuliers susceptibles d'affecter la récolte finale. Les dernières prévisions ont été arrêtées au 1<sup>er</sup> mai, sur la base de données transmises fin avril.

## Les faits marquants

### En avril, les prix de la tomate s'infléchissent nettement à la baisse

Le début de la campagne de commercialisation 2018 de la tomate a débuté dans des conditions difficiles en termes de production et dans un contexte de demande en recul sur un an. Début avril, tandis que la production nationale commençait à ne monter que doucement en gamme, la consommation n'était pas encore suffisamment au rendez-vous. Les prix se sont nettement infléchis à la baisse. La tomate a été déclarée en crise conjoncturelle par le Réseau des nouvelles des marchés du 5 au 19 avril. L'épisode de chaleur au cours du dernier mois a ensuite contribué à redynamiser la consommation, dans un contexte d'offre plus restreinte que l'an dernier à la même période. Les cours se sont alors ressaisis. Malgré ce

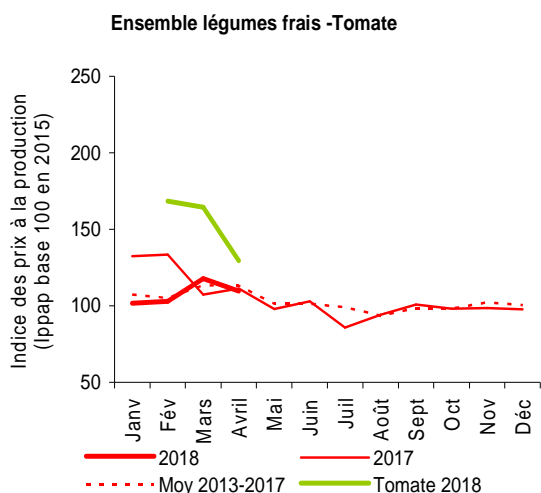
rebond, les prix de la tomate d'avril 2018 se sont situés en moyenne 21 % en dessous des cours d'avril 2017 et 10 % en dessous de la moyenne 2013-2017.

En cumul de janvier à mars 2018, les importations de tomates, qui proviennent principalement du Maroc, à cette période de l'année (192 100 tonnes), ont augmenté de 1 % sur un an. Les exportations (91 200 tonnes), constituées essentiellement de réexportations de tomates marocaines et espagnoles vers les pays du Nord de l'Europe, ont diminué de 4 %. De ce fait, le déficit des échanges a augmenté de 6 % sur la période.

## Les indicateurs

### 14 % de la production nationale ont été récoltés entre février et avril 2018

#### Prix agricoles à la production

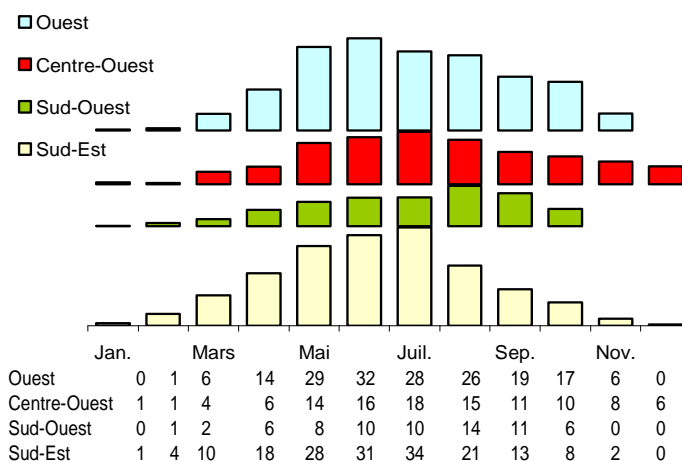


#### Calendriers régionaux de production de tomates

Production de la campagne 2018

Etabli au 01-Mai-2018

unité : 1000 t



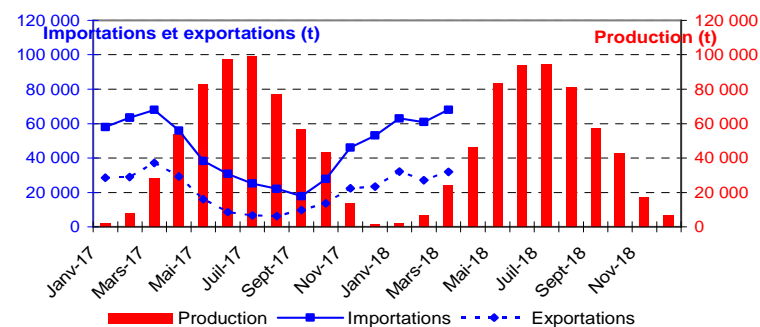
## Mise en perspective

### Les importations de tomates ont progressé sur un an au cours du 1er trimestre 2018

#### Production et commerce extérieur de tomate

Etabli au 01-Mai-2018

Années 2017 et 2018



#### Commerce extérieur de la France en 2017

Situation au 01-Mai-2018	Quantité (tonne)		
	Importations	Exportations	Solde
Monde	506 461	230 585	-275 876
U.E. à 28	181 693	219 888	38 195
Pays-Tiers	324 769	10 697	-314 071
Allemagne	1 696	59 847	58 151
Belgique	30 450	24 843	-5 607
Espagne	111 150	23 210	-87 940
Pays-Bas	24 619	23 209	-1 410
Maroc	303 390	ND	-303 390

Source : Douanes

## Production et surface

### Les faits marquants

### Une production nationale en léger repli sur un an

Selon les premières estimations, au 1er mai 2018, les **surfaces nationales implantées en tomates pour le marché du frais** (2 300 ha) resteraient stables sur un an, aussi bien pour les surfaces sous serre que pour les surfaces de plein air. Elles progresseraient toutefois de 3 % dans le bassin Sud-Ouest, avec celles des serres chauffées. Elles seraient en léger repli par rapport à la moyenne des cinq dernières années. Mais pour l'ensemble des quatre principaux bassins producteurs, elles augmenteraient toutefois de 7 %. Le mode de culture dominant est la culture sous serre en abris hauts (87 % des surfaces).

**La production nationale destinée au marché du frais** (556 320 tonnes) de la campagne 2018 diminuerait de 1 % par rapport à 2017 et de 5 % par rapport à la moyenne 2013-2017. Les évolutions sont toutefois très contrastées selon les bassins. La

production diminuerait dans les bassins Ouest et Sud-Ouest. Le repli serait plus modeste dans le Sud-Est, avec une légère baisse de production en PACA compensée par une production en hausse en région Rhône-Alpes et en très légère augmentation en Languedoc-Roussillon. Elle augmenterait dans le Centre-Ouest, la récolte étant estimée en nette hausse sur un an à partir de juillet. La prise en compte de la segmentation variétale qui tend à s'orienter vers des calibres plus petits pourrait par ailleurs avoir des conséquences sur les tonnages produits.

La campagne connaît un début difficile qui se traduit dans l'ensemble des bassins par la production de volumes limités jusqu'en avril, en baisse de 12 000 tonnes par rapport à 2017 et par rapport à la moyenne 2013-2017. Les conditions météorologiques (manque de luminosité, difficulté de mise en terre pour le plein air dans le Sud-Est), ont retardé la production.

### Les indicateurs

### Des évolutions contrastées selon les bassins pour la production 2018

#### Tomate pour le marché du frais

Campagne de production 2018 (janvier à décembre)

Unités : surface : ha production : t

Estimations au 01-Mai-2018		Ouest	Centre Ouest	Sud Ouest	Sud Est	Autres bassins	France	Evol France 1 an
<b>Surface</b>	Serre	537	273	246	733	209	1 998	0%
	Plein air	14	64	71	77	80	306	0%
	<b>Total surfaces</b>	<b>551</b>	<b>337</b>	<b>317</b>	<b>810</b>	<b>289</b>	<b>2 304</b>	
	<i>Evol 1 an</i>	0%	0%	3%	0%	///	0%	
	<i>Evol 5 ans</i>	1%	14%	29%	3%	///	-1%	
<b>Production</b>	Serre	176 834	107 703	65 962	167 196	24 161	541 856	-1%
	Plein air	673	3 387	3 029	3 715	3 659	14 463	-1%
	<b>Total production</b>	<b>177 507</b>	<b>111 090</b>	<b>68 991</b>	<b>170 911</b>	<b>27 820</b>	<b>556 319</b>	
	<i>Evol 1 an</i>	-4%	6%	-7%	-1%	///	-1%	
	<i>Evol 5 ans</i>	-16%	6%	9%	-3%	///	-5%	

Source : Agreste

### Mise en perspective

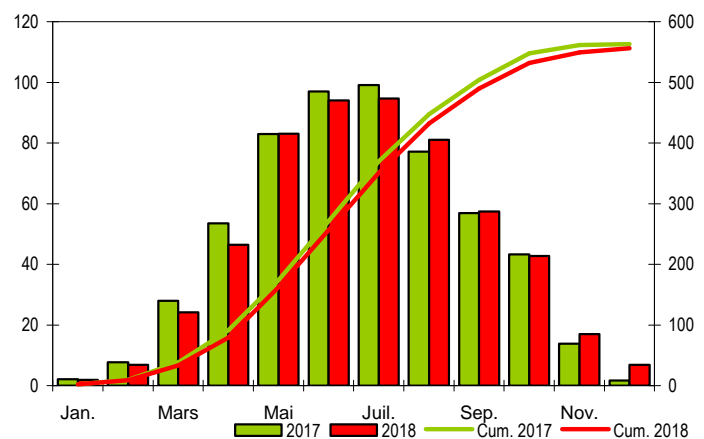
### En début de campagne 2018, des volumes inférieurs à ceux de 2017

#### Calendrier national de production de tomates pour le marché du frais

Production et cumul campagne 2017 - 2018

Etabli au 01-Mai-2018

unité : 1000 t



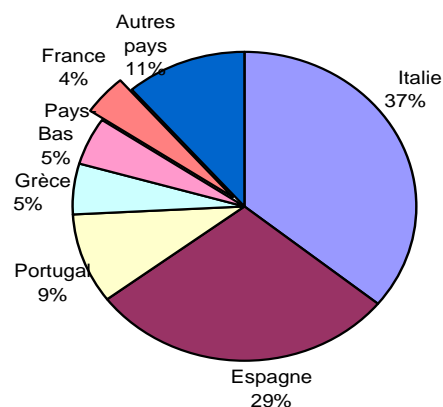
Source : Agreste

Agreste Infos rapides - Légumes - Tomate - mai 2018 - n° 2018 - 069

#### Production européenne de tomates en 2016

yc pour la transformation

Total : 17 967 (1000 tonnes)



Source : Eurostat et estimations SSP

## Méthodologie

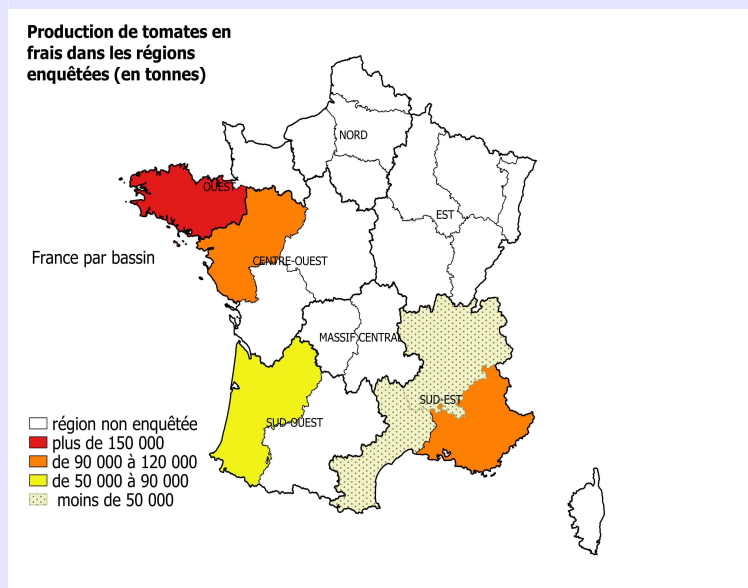
Les données de conjoncture légumière (surfaces, productions et calendriers) sont fournies selon le découpage par bassins de production représenté sur la carte ci-dessous. Les régions non enquêtées au sein d'un bassin sont estimées en appliquant aux données de la Statistique Agricole Annuelle (SAA) l'évolution moyenne des régions enquêtées du bassin. Quand un bassin n'est pas enquêté, l'estimation est fournie par les données de la SAA corrigées par l'évolution moyenne des bassins enquêtés. Le niveau d'observation reste l'ancienne région (nomenclature en 22 régions) car le découpage retenu pour les bassins s'appuie sur des critères climatiques.

L'enquête de conjoncture "**Tomate**" concerne uniquement la tomate consommée en frais. Elle porte sur 6 régions réparties dans 4 bassins de production :

- OUEST : La région Bretagne représente 32 % de la production nationale ;
- CENTRE-OUEST : La région Pays de la Loire représente 16 % de la production nationale ;
- SUD-OUEST : La région Aquitaine représente 12 % de la production nationale ;
- SUD-EST : Les régions Rhône-Alpes, Languedoc-Roussillon et P.A.C.A. représente 31 % de la production nationale.

L'ensemble de ces régions représente en 2017, 91 % de la production française de tomate en frais.

**Définition crise conjoncturelle** : consulter le [site RNM de FranceAgriMer rubrique indicateurs de marchés](#)



Composition des bassins de production	
Bassin	Région
Centre-Ouest	Centre, Pays-de-la-Loire, Poitou-Charentes
Est	Alsace, Bourgogne, Champagne-Ardenne, Franche-Comté, Lorraine
Massif-Central	Auvergne, Limousin
Nord	Haute-Normandie, Ile-de-France, Nord-Pas-de-Calais, Picardie
Ouest	Basse-Normandie, Bretagne
Sud-Est	Corse, Languedoc-Roussillon, Provence-Alpes-Côte d'Azur, Rhône-Alpes
Sud-Ouest	Aquitaine, Midi-Pyrénées

**Calendrier de publication des infos rapides - Tomate :**  
mai - juillet - septembre - novembre

## Pour en savoir plus

Toutes les séries conjoncturelles publiées pour le thème de cette Infos Rapides sont présentes dans l'espace « Données en ligne » du site Internet de la statistique agricole :

[www.agreste.agriculture.gouv.fr](http://www.agreste.agriculture.gouv.fr)



MINISTÈRE  
DE L'AGRICULTURE  
ET DE  
L'ALIMENTATION

Ministère de l'Agriculture et de l'Alimentation  
Secrétariat Général  
**SERVICE DE LA STATISTIQUE ET DE LA PROSPECTIVE**  
3 rue Barbet de Jouy - 75349 Paris 07 SP  
Site Internet : [www.agreste.agriculture.gouv.fr](http://www.agreste.agriculture.gouv.fr)

Directrice de la publication : Béatrice Sédillot  
Rédacteur : Sylvie Bernadet  
Composition : SSP  
Dépôt légal : à parution

© Agreste 2018

**Cette publication est disponible à parution sur le site Internet de la statistique agricole**  
<http://www.agreste.agriculture.gouv.fr> (dans la rubrique Conjoncture)