

Juin 2018 – n°2018 – 094

Infos rapides

Données à télécharger au format [tableur](#)

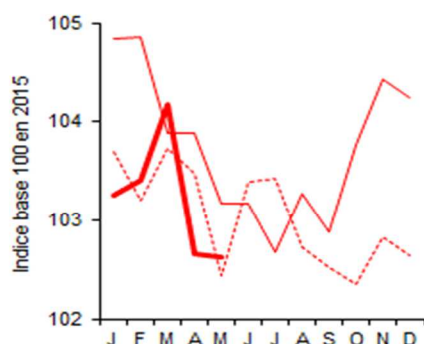
En mai 2018, léger repli des prix des produits agricoles à la production

En mai 2018, les prix français à la production de l'ensemble des produits agricoles diminuent pour le deuxième mois consécutif en données corrigées des variations saisonnières (- 0,7%). Comparés à la même période de 2017, les cours reculent également (- 0,5%). Hormis en mars, ils s'établissent légèrement en deçà de ceux de 2017 depuis le début de l'année. L'indice des prix agricoles est ainsi à son plus bas niveau depuis octobre 2016. Les prix des pommes de terre, des porcins ainsi qu'à un moindre degré des graines oléagineuses, des bovins et, pour la première fois depuis plusieurs mois, des œufs, pèsent sur les prix d'ensemble. En redressement pour le quatrième mois d'affilée, les cours de céréales se hissent au-dessus des ceux de 2017.

Parallèlement, les prix à la consommation des produits alimentaires et des boissons non alcoolisées s'accroissent sur un an (+ 1,9%), sous l'effet principalement de la hausse des prix des viandes, des produits laitiers-œufs et des fruits et légumes frais.

Ensemble des prix agricoles à la production

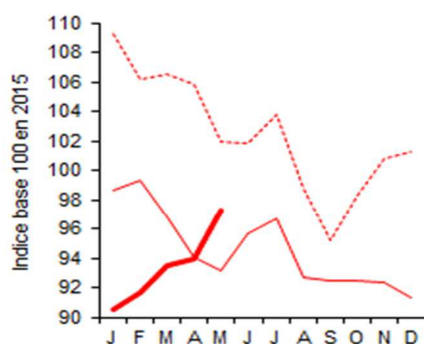
En mai 2018, repli des prix sur un an



Source : Insee, Agreste

Prix des céréales

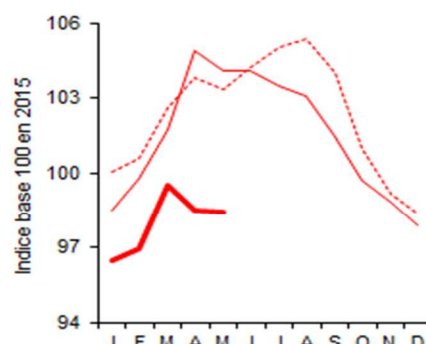
Les cours dépassent ceux de mai 2017



Source : Insee, Agreste

Prix des animaux de boucherie

Des prix en recul sur un an depuis le début de l'année



Source : Insee, Agreste



Avertissement :

Conformément aux directives européennes, les indices de prix des produits agricoles à la production sont diffusés en base 100 en 2015 depuis les résultats de janvier 2018.

Prix agricoles et alimentaires

Les faits marquants

En mai 2018, les prix des produits agricoles à la production baissent sur un an tandis que ceux des produits alimentaires et des boissons non alcoolisées augmentent

En mai 2018, les prix de l'ensemble des produits agricoles à la production se replient légèrement par rapport au mois précédent (- 0,7 %) et par rapport à mai 2017 (- 0,5 %). Sur un an, les principaux contributeurs à cette baisse sont les pommes de terre et les porcins.

Pour le quatrième mois consécutif, les cours français des céréales sont bien orientés par rapport au mois précédent malgré des prix qui restent bas en lien avec une offre mondiale abondante. Les inquiétudes météo en mer Noire et le repli de l'euro face au dollar soutiennent les cours mondiaux. Les prix français en bénéficient dans un contexte par ailleurs favorable aux exportations françaises de blé tendre vers l'UE. Malgré une remontée certaine depuis mars, les cours se rapprochant du niveau élevé de 2017, les prix du maïs baissent sur un an. Les prix des céréales repassent au-dessus de ceux de 2017 tout en restant en repli par rapport à la moyenne des cours 2013-2017, à l'exception des cours des orges portés par une forte demande. Les cours du colza se redressent en mai sous l'effet de l'amélioration des cours du soja et de quelques inquiétudes quant à la prochaine récolte dans l'UE. Le repli par rapport à la moyenne des prix 2013-2017 est de ce fait plus limité qu'au mois précédent. Les prix des pommes de terre demeurent nettement inférieurs à ceux de mai 2017 mais se rapprochent de la moyenne des cinq dernières campagnes.

En mai 2018, les prix des vins sont supérieurs à ceux de mai 2017 et aux cours moyens des cinq dernières campagnes dans un contexte de récolte limitée et d'exportations soutenues.

En mai 2018, les prix des fruits restent dynamiques sur un an et par rapport à la moyenne sur cinq ans mais l'écart se réduit par rapport à avril. Les cours toujours

fermes de la pomme pèsent moins en fin de campagne dans l'ensemble des prix tandis que ceux des fruits de saison se dégradent. Sous l'effet d'une demande et d'une qualité des fruits moindres en raison de la météo maussade, les cours de la cerise et de la fraise se hissent à peine au niveau de ceux de 2017. Les prix des légumes sont en hausse sur un an mais ne dépassent guère les prix moyens 2013-2017, à l'exception du concombre dont les cours élevés bénéficient d'une offre restreinte et d'une demande plus présente.

En mai 2018, les cours du porc sont en légère hausse par rapport au mois précédent sous l'effet du raffermissement de la demande intérieure. Ils poursuivent toutefois leur recul sur un an et par rapport à la moyenne des cours sur cinq ans, tirant l'ensemble des prix des animaux de boucherie vers le bas. Les cours des gros bovins progressent légèrement par rapport au mois précédent au moment de la baisse annuelle des abattages, notamment de vaches allaitantes. Sur un an, le repli des prix continue, les niveaux de 2017 étant élevés. Quant aux cours des ovins, ils sont supérieurs à ceux de mai 2017, portés par le manque d'agneaux dans les exploitations.

Les prix du lait sont quasiment égaux en mai 2018 et sur un an. Depuis le pic de décembre 2017, les prix des œufs retombent, s'établissant à des niveaux inférieurs à ceux de 2017. Ils demeurent toutefois supérieurs aux cours moyens sur cinq ans.

En mai 2018, les prix à la consommation des produits alimentaires et des boissons non alcoolisées augmentent sur un an (+ 1,9 %), en lien avec la hausse des prix des viandes, des laits-fromages-œufs, des fruits et des légumes.

Les indicateurs

En mai 2018, recul sur un an des cours du bétail

	Pondérations 2015	Ippap base 100 en 2015			Glissement annuel			Evolution en % par rapport à la moyenne quinquennale				Contribution (**)
		mars-18	avr-18	mai-18	mars-18	avr-18	mai-18	mars-18	avr-18	mai-18		
Ensemble	100 000	104,2	102,7	102,6	0,3	-1,2	-0,5	0,4	-0,8	0,2	-0,5	
Grandes cultures	25 434	96,5	96,9	100,3	-11,1	-8,6	-3,5	-11,4	-10,8	-5,8	-0,9	
Céréales	15 247	93,5	93,9	97,3	-3,4	-0,2	4,5	-12,2	-11,3	-4,6	0,6	
Blé tendre	9 036	92,5	93,3	96,7	-5,1	-0,3	5,0	-14,9	-13,3	-5,9	0,4	
Maïs	2 693	100,0	101,5	103,4	-6,4	-4,4	-1,7	-9,7	-8,5	-5,0	0,0	
Orge	2 583	98,5	96,9	102,6	7,1	6,8	12,7	-2,2	-3,8	5,2	0,3	
Oléagineux	3 979	89,5	88,9	90,7	-16,3	-14,1	-6,1	-16,0	-16,2	-12,0	-0,2	
Colza	3 075	90,7	89,8	91,9	-17,2	-15,5	-5,5	-15,7	-16,3	-11,0	-0,2	
Tournesol	730	82,8	82,4	83,0	-13,8	-10,6	-10,6	-17,9	-17,5	-17,0	-0,1	
Pomme de terre	2 890	118,5	121,2	130,2	-32,8	-30,1	-23,3	-5,1	-5,4	-2,0	-1,1	
Vins	20 011	111,3	111,5	111,9	7,3	8,1	6,6	11,7	11,7	11,1	1,4	
Vins AOP	11 166	120,7	120,0	121,8	11,5	11,6	9,5	18,7	17,7	17,7	1,1	
Vins avec et sans IG	2 547	96,1	101,0	95,7	5,9	12,4	9,8	4,9	9,6	4,0	0,2	
Produits de l'horticulture	3 497	104,5	98,6	101,5	5,7	-2,3	-2,4	5,4	0,9	1,0	-0,1	
Autres produits végétaux	3 318	99,2	99,2	99,4	-5,9	-5,6	-5,5	-8,5	-8,1	-7,8	-0,2	
Fruits	3 233	132,6	129,5	116,7	23,8	20,4	9,7	23,5	20,6	12,8	0,3	
Légumes	4 471	117,6	109,5	103,5	9,5	-1,5	5,8	3,7	-3,1	2,1	0,2	
Bétail	19 340	99,5	98,5	98,4	-2,1	-6,1	-5,5	-3,0	-5,1	-4,8	-1,1	
Gros bovins	11 153	98,3	98,0	98,8	0,4	-1,2	-0,9	-3,2	-3,5	-3,2	-0,1	
Veaux	1 962	105,0	103,3	100,8	1,7	1,3	1,4	-1,1	-1,0	-0,4	0,0	
Ovins	1 371	102,7	101,8	99,5	14,7	4,6	3,3	6,6	0,5	1,0	0,0	
Porcins	4 854	99,1	96,8	96,2	-12,5	-20,2	-18,7	-5,7	-11,7	-11,3	-1,0	
Volailles et lapins	5 985	97,6	97,6	97,3	-0,8	0,0	-0,6	-5,5	-5,3	-5,1	0,0	
Lait de vache	13 527	102,9	100,6	100,5	2,1	0,4	0,2	1,5	1,5	///	///	
Œufs	1 609	157,8	125,1	92,0	40,3	10,5	-15,6	60,1	38,8	12,0	-0,3	

Source : Insee, Agreste

* Contribution à l'évolution annuelle de l'indice d'ensemble

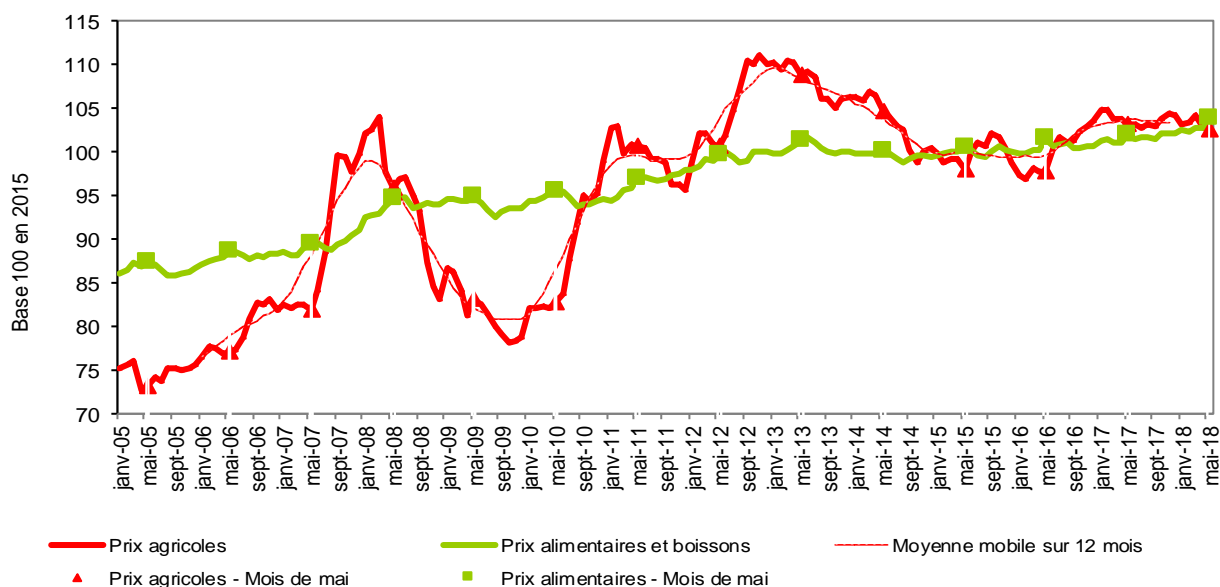
France y c. DOM	Pond. 2015	Ipc base 100 en 2015			Glissement annuel			Evolution en % par rapport à la moyenne quinquennale			Contri- bution (*)
		mars-18	avr-18	mai-18	mars-18	avr-18	mai-18	mars-18	avr-18	mai-18	
Produits alimentaires et boissons non alcoolisées	3 000	102,8	102,8	103,8	1,6	1,7	1,9	2,4	2,4	2,7	1,9
Produits alimentaires	1 360	103,0	103,1	104,1	1,7	1,8	2,0	2,7	2,7	3,0	1,8
Pains et céréales	215	100,8	100,9	101,2	0,7	0,8	1,1	0,5	0,7	1,0	0,2
Viandes	390	102,4	102,4	102,7	1,5	1,4	1,4	2,7	2,7	2,7	0,4
V. de bœuf et veau	103	103,0	103,0	103,4	1,4	1,3	1,7	3,6	3,4	3,6	0,1
V. de mouton, agneau, chèvre	16	105,1	103,7	104,3	2,2	0,8	0,6	5,9	4,1	4,3	0,0
V. de porc	27	101,9	102,2	101,6	0,3	1,6	0,0	2,0	2,5	1,4	0,0
V. de volailles	63	101,2	100,8	101,2	0,9	0,7	0,4	1,0	0,8	0,8	0,0
Autres viandes	7	104,3	105,1	105,7	1,4	2,4	2,5	4,8	5,8	6,1	0,0
Poissons et crustacés	96	108,5	108,7	109,8	1,9	2,1	1,8	7,8	7,5	8,1	0,1
Laits, fromages, œufs	219	100,6	100,8	101,0	2,3	2,2	2,1	0,6	0,8	1,0	0,3
Huiles et graisses	35	107,8	109,3	110,4	7,3	7,5	7,8	8,0	9,1	10,1	0,2
Fruits	97	110,6	111,1	120,6	5,6	6,1	7,6	10,6	12,1	10,6	0,5
Fruits frais	88	110,9	111,5	122,5	6,2	6,8	8,5	11,1	12,7	11,3	0,6
Légumes	138	104,9	104,3	104,9	0,5	1,6	2,1	3,4	2,5	3,5	0,2
Légumes frais	74	113,2	110,9	112,2	4,2	5,8	7,3	10,5	9,1	11,2	0,4
Sucres, confitures, chocolat, confiserie et produits glacés	107	100,7	100,8	100,7	0,2	0,1	0,0	-0,3	-0,3	-0,4	0,0
Produits alimentaires n.c.a.	63	97,2	97,2	96,8	-0,3	-0,3	-0,9	-4,0	-3,8	-4,0	0,0
Boissons non alcoolisées	135	100,2	100,3	100,5	0,4	0,4	0,4	-0,5	-0,4	0,0	0,0
Cafés, thés et cacao	44	101,3	101,5	101,4	1,2	0,9	0,5	0,3	0,5	0,6	0,0

Source : Insee

* Contribution à l'évolution annuelle de l'indice d'ensemble

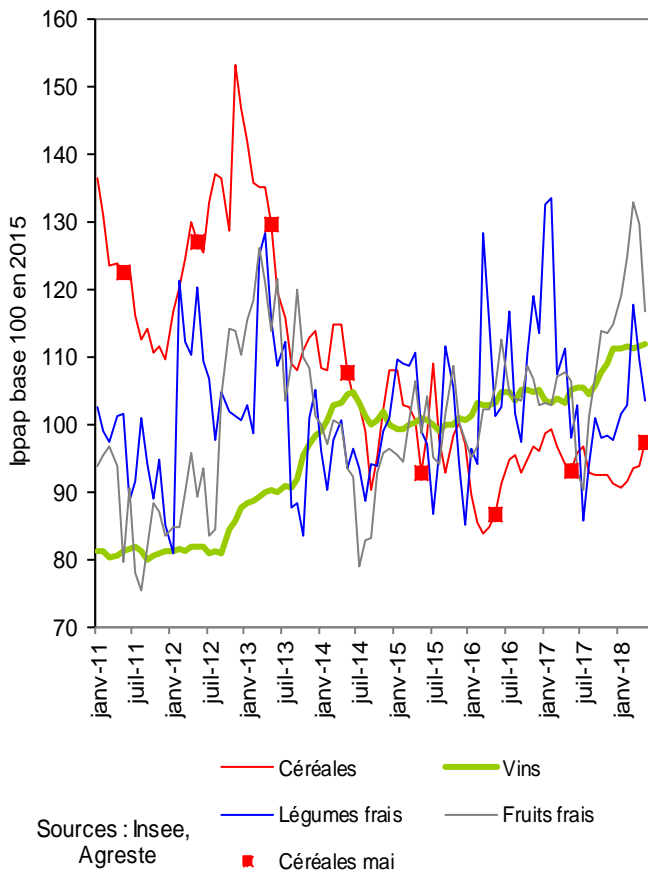
Mise en perspective

En mai 2018, croissance sur un an des prix des produits alimentaires à la consommation et des boissons non alcoolisées et baisse des cours des produits agricoles à la production

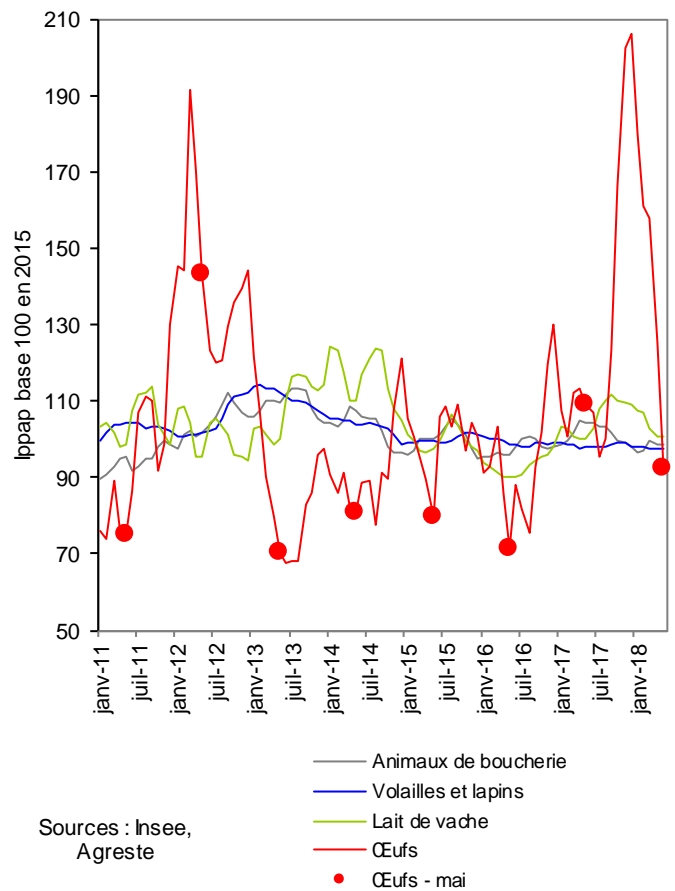


Source : Insee

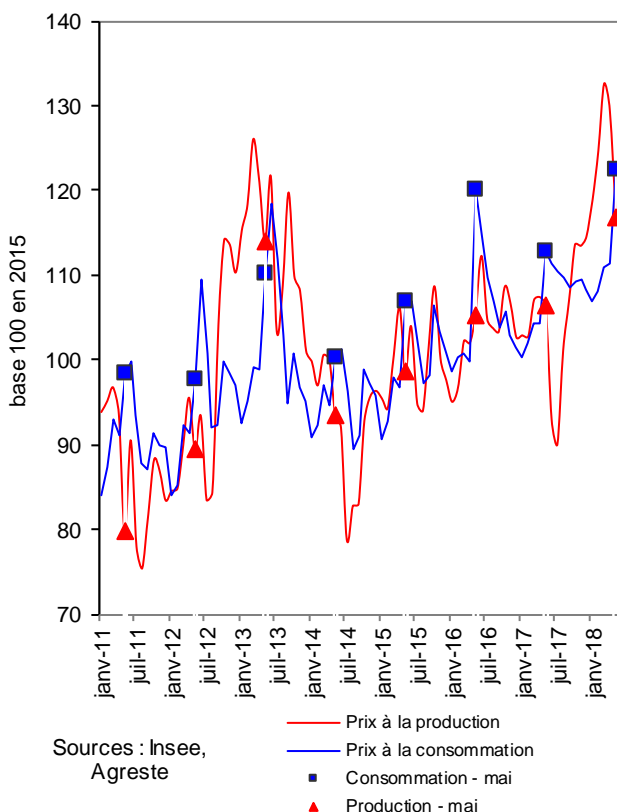
En mai 2018, les prix à la production des céréales dépassent ceux de mai 2017



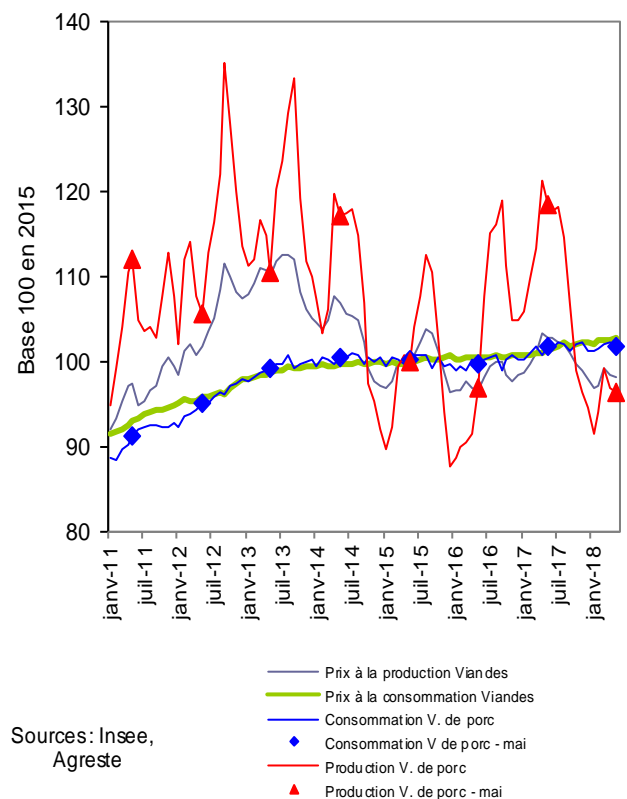
En mai 2018, les prix à la production des œufs reculent sur un an



Fruits frais : les prix à la consommation du panier de mai 2018 répercutent la hausse sur un an des prix agricoles à la production



En mai 2018, baisse des prix du porc à la production et stabilité à la consommation



Sources et définitions

- Les prix agricoles et alimentaires, intervenant aux deux grands stades de commercialisation des produits agricoles en amont et en aval de la filière, sont mesurés respectivement par l'indice des prix des produits agricoles à la production (Ippap) et l'indice des prix à la consommation (IPC).
- L'Ippap mesure l'évolution des prix des produits vendus par les agriculteurs. Il est élaboré à partir de l'observation des prix du marché, en particulier dans les enquêtes et relevés réalisés par FranceAgriMer-RNM (Réseau des nouvelles des marchés) et le Service de la statistique et de la prospective (SSP) du ministère en charge de l'agriculture et de l'alimentation. Il est calculé par l'Insee et, pour les fruits et légumes, par le SSP. Les séries sont dorénavant calculées et publiées en base 2015 après le rebasement opéré par l'Insee, et par le SSP pour les fruits et légumes frais.
- Les prix des produits alimentaires et boissons non alcoolisées, achetés par les ménages, sont mesurés par l'indice des prix à la consommation calculé par l'Insee. L'IPC, en base 1998 jusqu'en décembre 2015, est passé en base 2015 en 2016. A cette occasion, les données ont été rétropolées jusqu'en 1990.
- Pour les deux indices et pour s'affranchir des variations saisonnières, le commentaire porte généralement sur leur évolution en glissement annuel. Le glissement annuel rapporte le niveau atteint un mois donné à celui du même mois de l'année précédente : c'est le taux d'évolution en %. Les prix à la production mesurés par l'Ippap étant très fluctuants, leur évolution en glissement annuel est toujours comparée à leur évolution par rapport au prix moyen des mêmes mois des cinq années précédentes (moyenne quinquennale). Quand les cours sont comparés au mois précédent, les données sont alors corrigées des variations saisonnières.

Pour en savoir plus

- Toutes les séries conjoncturelles concernant les prix à la production annuels et mensuels depuis 1968, et aussi les prix à la consommation des produits alimentaires et boissons non alcoolisées annuels et mensuels depuis 1990, sont présentes dans l'espace « Données en ligne » du site Internet de la statistique agricole : <http://agreste.agriculture.gouv.fr/page-d-accueil/article/donnees-en-ligne>
- Les séries conjoncturelles concernant les prix à la production annuels et mensuels depuis 2005, et aussi les prix à la consommation des produits alimentaires et boissons non alcoolisées annuels et mensuels depuis 1998 sont également disponibles dans l'espace « Conjoncture – Séries mensuelles (bulletin) » : <http://agreste.agriculture.gouv.fr/conjoncture/le-bulletin/article/bulletin-mensuel-8485>
- Les Infos rapides « Prix agricoles et alimentaires » publiées mensuellement depuis septembre 2007 (sauf en juillet et octobre)
- Les synthèses conjoncturelles Prix agricoles et alimentaires pour approfondir un thème en fonction de l'actualité



Agreste : la statistique agricole

Ministère de l'Agriculture et de l'Alimentation
Secrétariat Général
SERVICE DE LA STATISTIQUE ET DE LA PROSPECTIVE
3 rue Barbet de Jouy - 75349 Paris 07 SP
Site Internet : www.agreste.agriculture.gouv.fr

Directrice de la publication : Béatrice Sédillot
Rédacteur : Annie Delort
Composition : SSP
Dépôt légal : à parution

© Agreste 2018

Cette publication est disponible à parution sur le site Internet de la statistique agricole
<http://www.agreste.agriculture.gouv.fr> (dans la rubrique Conjoncture)