



Avril 2015 – n° 1/2

Infos rapides

Filière bois : hausse des exportations dans plusieurs secteurs

Avec un déficit de 5,8 milliards d'euros sur l'année 2014 en données provisoires, la balance commerciale de la filière bois reste stable par rapport à l'année précédente. Les importations varient peu, elles représentent 14,8 milliards d'euros. Les exportations qui s'élèvent à 9 milliards d'euros augmentent pour les pâtes à papier, les sciages, les bois ronds feuillus, les placages, les panneaux et les contreplaqués. Les secteurs des meubles et sièges en bois et des papiers cartons concentrent toujours plus des deux tiers du déficit.

Sommaire

Balance commerciale globale de la filière bois Stabilisation du déficit	page 2
Meubles, pâtes, papiers : les gros poids du déficit Importations et déficit en hausse pour les meubles et sièges en bois	page 3
Travail mécanique du bois Exportations en hausse pour les placages, les panneaux et les contreplaqués	page 4
Les bois ronds Forte hausse des exportations de chêne et des importations de trituration de conifères	page 5
Les sciages Nette augmentation des exportations de sciages de chêne et de hêtre	page 6

Sources et définitions page 7

Pour en savoir plus page 7

Principales tendances du commerce extérieur

Les faits marquants : stabilisation du déficit

Le bilan de la filière bois varie peu en 2014, le déficit, 5,8 milliards d'euros, s'améliore de 1% et les échanges restent globalement stables. Le solde des meubles et sièges en bois, traditionnel poids lourd du déficit se dégrade avec une augmentation de 5% des importations. A l'inverse, dans le secteur des papiers-cartons les importations orientées à la baisse entraînent une

réduction du déficit. Le solde des panneaux, des placages, des contreplaqués et des pâtes à papier s'améliore grâce à une augmentation des exportations conjuguée à une diminution des importations. L'évolution est contrastée pour les bois ronds avec des exportations en forte hausse pour les feuillus (23%) et en baisse pour les résineux (-9%).

Les indicateurs

Unité : million d'euros

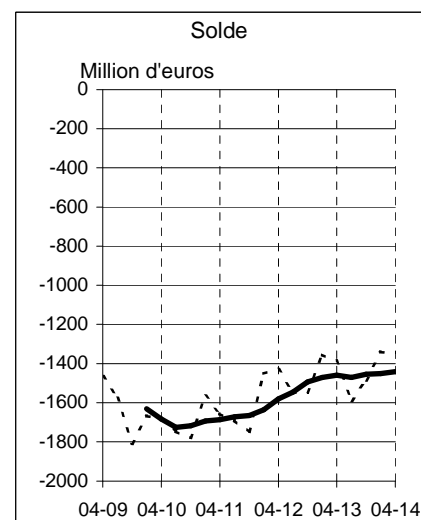
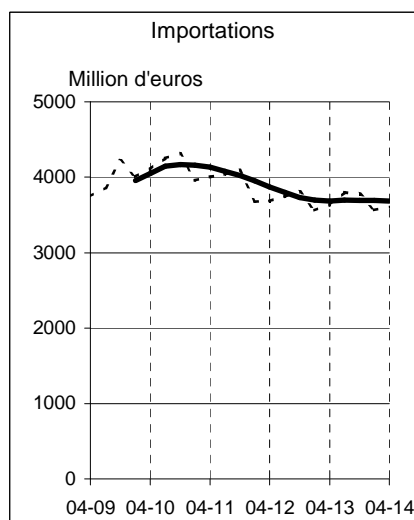
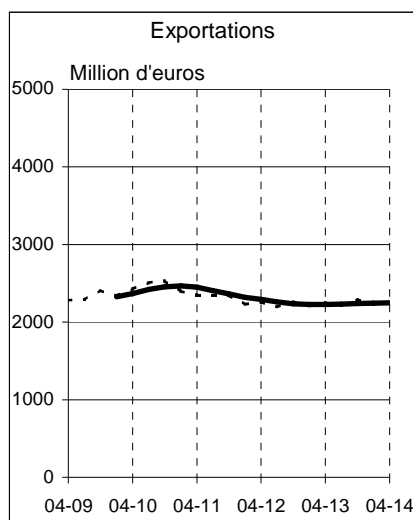
	Année 2013			Année 2014			Variation 2014 / 2013 en %	
	Exportations	Importations	Solde	Exportations	Importations	Solde	Exportations	Importations
PRODUITS D'EXPLOITATION FORESTIERE, DE CARBONISATION ET DE SCIERIE								
Conifères(grumes + trituration)	127	53	+ 75	116	71	+ 45	- 9	+ 35
Feuillus tempérés (grumes + trituration)	131	22	+ 109	161	26	+ 135	+ 23	+ 20
Grumes de feuillus tropicaux	2	31	- 29	2	25	- 23	+ 6	- 19
Plaquettes, particules et délignures	49	45	+ 3	42	56	- 14	- 14	+ 23
Sciages de conifères	101	580	- 479	105	583	- 478	+ 4	+ 1
Sciages de feuillus (tempérés + tropicaux)	126	175	- 50	155	174	- 19	+ 23	- 1
Traverses	24	16	+ 8	25	13	+ 13	+ 7	- 20
Autres produits (a)	73	110	- 37	71	130	- 60	- 4	+ 19
TOTAL	632	1 031	- 399	676	1 077	- 401	+ 7	+ 4
PRODUITS DES INDUSTRIES DU BOIS ET DES PATES ET PAPIERS								
Feuilles de placage	46	88	- 41	53	86	- 33	+ 14	- 2
Panneaux (bois et fibres), contreplaqués	748	858	- 110	804	856	- 52	+ 7	- 0
Autres produits du travail mécanique du bois	686	1 385	- 700	692	1 416	- 723	+ 1	+ 2
Meubles et sièges en bois	747	2 767	- 2 020	736	2 908	- 2 171	- 1	+ 5
Pâtes de bois et vieux papiers	683	1 237	- 554	686	1 155	- 469	+ 0	- 7
Papiers et cartons	5 242	7 055	- 1 813	5 199	6 914	- 1 715	- 1	- 2
TOTAL	8 152	13 390	- 5 237	8 170	13 333	- 5 163	+ 0	- 0
AUTRES PRODUITS D'EXPLOITATION FORESTIERE								
Extraits tannants végétaux	10	10	- 1	11	11	+ 0	+ 15	+ 2
Térébenthine, colophane et dérivés	61	99	- 38	72	110	- 38	+ 17	+ 11
Liège et ouvrages en liège	58	220	- 163	64	222	- 159	+ 10	+ 1
TOTAL	129	330	- 201	147	343	- 197	+ 14	+ 4
ENSEMBLE DES PRODUITS	8 913	14 751	- 5 838	8 992	14 754	- 5 761	+ 1	+ 0

(a) Bois de feu, sciures, charbon de bois, autre bois d'industrie, poteaux de lignes injectés, bois feuillards, échelas, pieux, piquets, bois pour cannes, manches d'outils, éclisses

La nomenclature utilisée (Système Harmonisé) est présentée sur le site avec cet intitulé : "Informations méthodologiques du secteur bois et dérivés"
Source : Douanes /SSP

Mises en perspectives : stabilisation des échanges et du solde

- ensemble filière bois : donnée trimestrielle brute
- ensemble filière bois : donnée trimestrielle corrigée des variations saisonnières



Source : Douanes /SSP

Meubles, pâtes, papiers : les gros poids du déficit

Les faits marquants : Importations et déficit en hausse pour les meubles et sièges en bois

Meubles et sièges en bois : Après une brève réduction en 2013 le déficit augmente de 7% pour atteindre 2,2 milliards d'euros. Les importations (2,9 milliards d'euros) augmentent de 5%. Les produits importés proviennent principalement de l'Union Européenne (72 %). L'Italie est notre premier fournisseur (19%) devant la Chine (16%) et l'Allemagne (14%). La Pologne (9%) arrive en quatrième position.

Pâtes de bois et vieux papiers : la baisse de 7% des importations et la stabilisation des exportations ramènent le déficit à 469 millions d'euros soit une diminu-

tion de 15%. Les pâtes de bois et les vieux papiers proviennent majoritairement de l'Union Européenne (55 %), le Brésil représente 32% des importations, la Suède 14%, le Chili et l'Allemagne 8%.

Papiers et cartons : Dans ce secteur, comme en 2013, les échanges sont restés relativement stables et le déficit (1,7 milliard d'euros) se réduit de 5%. L'Union Européenne fournit 85% des papiers prêts à l'emploi, l'Allemagne arrive en tête (26%), suivie par l'Italie (18%), l'Espagne (12%), la Belgique (9%) et la Chine (7%).

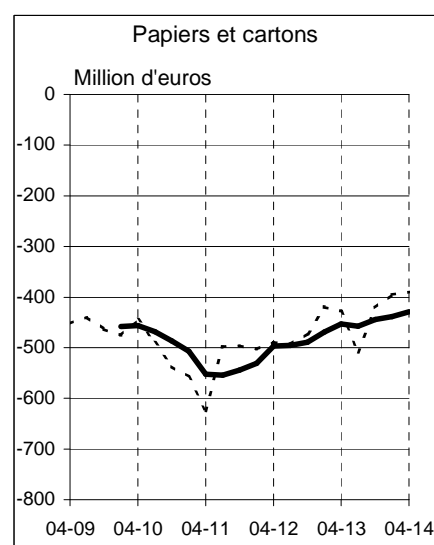
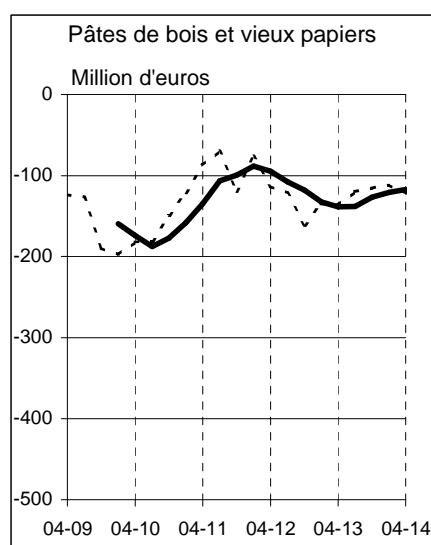
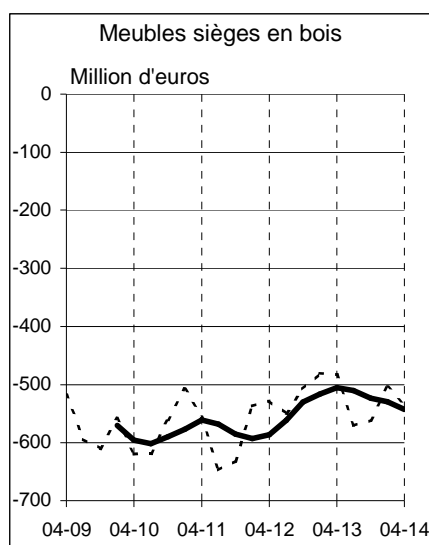
Les indicateurs

	Année 2013			Année 2014			Variation 2014 / 2013 en %	
	Exportations	Importations	Solde	Exportations	Importations	Solde	Exportations	Importations
MEUBLES ET SIEGES EN BOIS								
Meubles en bois	657	1 978	- 1 322	647	2 034	- 1 387	- 2	+ 3
Sièges en bois	90	788	- 698	90	874	- 784	- 1	+ 11
Total meubles et sièges en bois	747	2 767	- 2 020	736	2 908	- 2 171	- 1	+ 5
PATES DE BOIS ET VIEUX PAPIERS								
Pâtes mécaniques de bois	0	15	- 14	1	13	- 13	+ 79	- 11
Pâtes chimiques de bois à dissoudre	140	35	+ 105	127	33	+ 95	- 9	- 8
Pâtes chimiques au sulfate, conifères	116	382	- 266	133	356	- 223	+ 14	- 7
Pâtes chimiques au sulfate, feuillus	68	617	- 549	69	541	- 472	+ 2	- 12
Pâtes chimiques au bisulfite, conifères	0	22	- 22	0	26	- 25	+ 177	+ 14
Pâtes chimiques au bisulfite, feuillus	0	6	- 6	1	6	- 6	+ 122	+ 0
Pâtes mi-chimiques de bois	0	32	- 32	0	27	- 27	- 13	- 16
Pâtes de fibres	17	22	- 5	27	26	+ 1	+ 56	+ 17
Déchets et rebuts de papier	341	105	+ 236	329	127	+ 202	- 4	+ 21
Total pâtes de bois et vieux papiers	683	1 237	- 554	686	1 155	- 469	+ 0	- 7
PAPIERS ET CARTONS								
Papier journal	370	178	+ 192	337	198	+ 140	- 9	+ 11
Papiers et cartons bruts	3 056	3 758	- 703	3 024	3 632	- 608	- 1	- 3
Papiers et cartons prêts à l'emploi	1 816	3 119	- 1 302	1 837	3 084	- 1 247	+ 1	- 1
Total papiers et cartons	5 242	7 055	- 1 813	5 199	6 914	- 1 715	- 1	- 2

Source : Douanes /SSP

Mises en perspectives : le déficit du secteur des meubles et sièges en bois se creuse

- solde des échanges : donnée trimestrielle brute
- solde des échanges : donnée trimestrielle corrigée des variations saisonnières



Source : Douanes /SSP

Travail mécanique du bois

Les faits marquants : exportations en hausse pour les placages, les panneaux et les contreplaqués

Feuilles de placage : le déficit s'améliore de 20% avec des exportations qui progressent de 14% et une stabilité des importations.

Panneaux de particules : l'excédent atteint 162 millions d'euros et augmente de 17%. Le solde des panneaux de particules ligneuses en autres matières que le bois affiche une hausse de 34%.

Panneaux de fibres : le déficit est ramené à 85 millions d'euros et se réduit de 32% grâce à une diminution des importations (- 6%) et une progression de 8% des exportations.

Contreplaqués : la forte hausse des importations (11%) pèse sur le déficit qui s'accroît de 16% malgré des exportations qui augmentent de 7%.

Ouvrages de tonnellerie : ce secteur qui constitue traditionnellement un des fleurons de la filière bois présente un excédent de 327 millions d'euros soit une progression de 2% en 2014. Les exportations augmentent de 3 %, les importations qui restent faibles (22 millions d'euros) progressent de 26%. Les Etats-Unis d'Amérique restent notre premier client (49 % de nos exportations) suivis par l'Espagne (10 %), l'Australie (8%), et l'Italie (7 %), l'Afrique du Sud et l'Amérique du Sud (4 %) et la Nouvelle-Zélande (3 %).

Les indicateurs

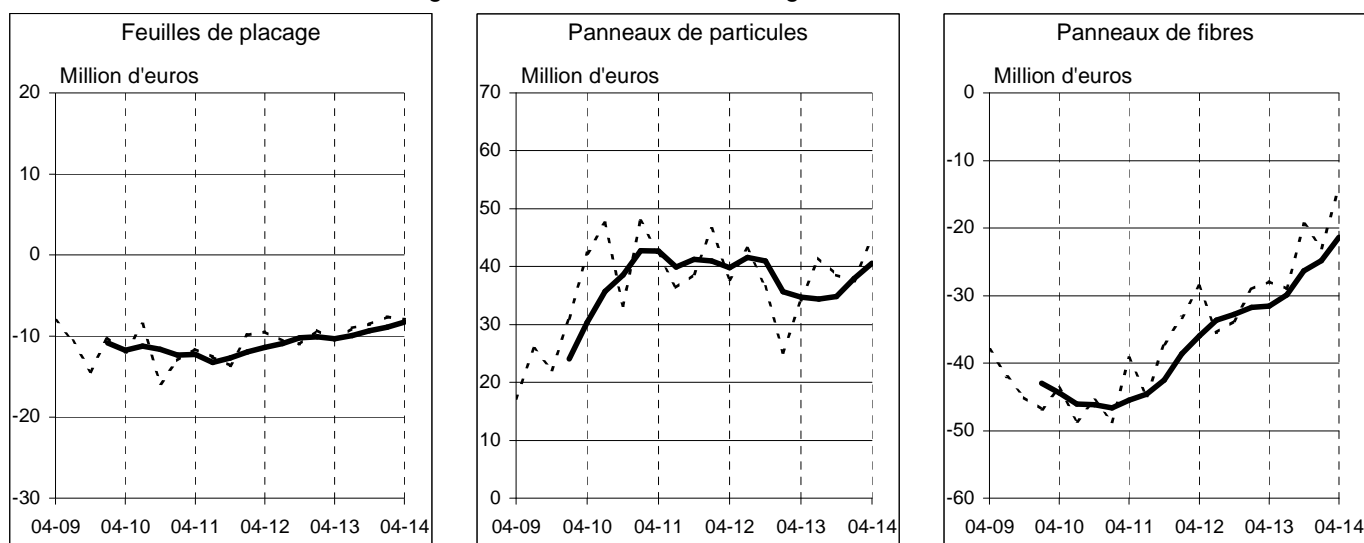
Unité : million d'euros

	Année 2013			Année 2014			Variation 2014 / 2013 en %	
	Exportations	Importations	Solde	Exportations	Importations	Solde	Exportations	Importations
PLACAGES, PANNEAUX, CONTREPLAQUÉS								
Feuilles de placage	46	88	- 41	53	86	- 33	+ 14	- 2
Panneaux en particules bois	296	226	+ 70	298	228	+ 70	+ 1	+ 1
Panneaux en particules ligneuses	78	9	+ 69	100	8	+ 93	+ 29	- 17
Panneaux de fibres	241	367	- 126	261	346	- 85	+ 8	- 6
Contreplaqués	125	235	- 110	134	261	- 127	+ 7	+ 11
Panneaux et carreaux fibragglo	8	21	- 13	10	12	- 2	+ 25	- 44
Total placages, panneaux, contreplaqués	794	946	- 152	856	941	- 85	+ 8	- 0
AUTRES PRODUITS DU TRAVAIL MECANIQUE DU BOIS								
Lames et frises pour parquets	12	52	- 40	10	63	- 53	- 14	+ 21
Ouvrages de tonnellerie	338	18	+ 321	350	22	+ 327	+ 3	+ 26
Ouvrages de menuiserie	88	444	- 356	88	435	- 347	- 0	- 2
Autres ouvrages en bois	247	871	- 624	244	895	- 651	- 1	+ 3
Total autres produits	686	1 385	- 700	692	1 416	- 723	+ 1	+ 2

Source : Douanes /SSP

Mises en perspectives : le solde des panneaux de particules retrouve son niveau d'avant 2013

- solde des échanges : donnée trimestrielle brute
- solde des échanges : donnée trimestrielle corrigée des variations saisonnières



Source : Douanes /SSP

Bois ronds

Les faits marquants : forte hausse des exportations de chêne et des importations de trituration de conifères

Le solde des échanges de bois ronds, progresse de 3% pour atteindre 154 millions d'euros sur l'année 2014 avec une augmentation de 7% des exportations (281 millions d'euros) et de 12% des importations (127 millions d'euros).

Bois tropicaux : les importations reculent de 19% et entraînent une réduction du déficit qui s'établit à 23 millions d'euros. Les exportations progressent de 6% tout en restant marginales.

Feuillus tempérés : avec une forte augmentation des échanges, 23% pour les exportations et 20% pour les importations, le bénéfice (135 millions d'euros) progresse de 24%. Les exportations de grumes de chêne, emblématiques de la forêt française, explosent (+78%) après une forte baisse en 2012 (-22%). Ces grumes sont principalement exportées en Chine (50%), en Belgique (14%) et en Allemagne (8%). Le solde des

échanges de hêtre varie peu avec un bénéfice de 26 millions d'euros et une augmentation de 41% des importations sur un faible volume. Les échanges des autres feuillus tempérés progressent tout en restant peu élevés.

Conifères : après une baisse en 2012 et une forte remontée en 2013 l'excédent régresse de 40% en 2014 pour s'établir à 45 millions d'euros. Les importations de bois de trituration enregistrent une hausse record de 132% tandis que celles de grumes diminuent de 14%. Les exportations diminuent de 9% pour les deux types de produits. Les exportations sont majoritairement (75%) destinées à l'Union européenne. L'Italie redevient notre premier client (22%), devant la Belgique (20%), la Chine (19%), l'Allemagne (18%) et l'Espagne (10%).

Les indicateurs

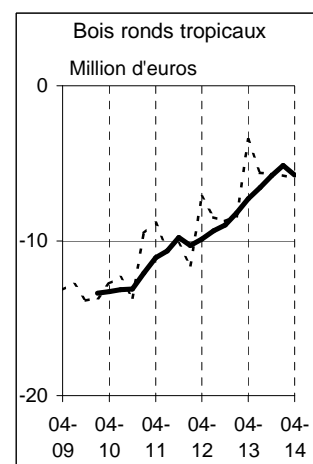
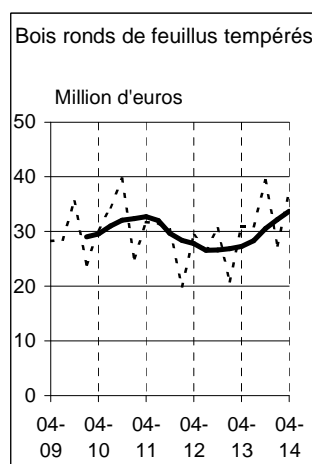
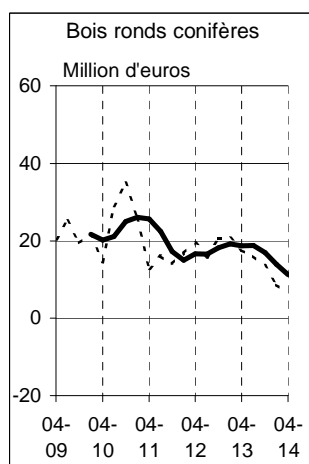
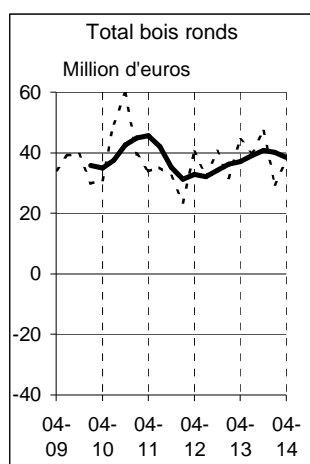
	Année 2013			Année 2014			Variation 2014 / 2013 en %		
	Exportations	Importations	Solde	Exportations	Importations	Solde	Exportations	Importations	
BOIS RONDS									
Conifères (grumes)	65	35	+	30	59	+	29	-	9
Conifères (trituration)	63	18	+	45	57	+	16	-	9
Conifères	127	53	+	75	116	+	45	-	9
Okoumé	0	6	-	6	0	-	5	+	2
Tropicaux divers	2	25	-	23	2	-	19	+	6
Total tropicaux	2	31	-	29	2	-	23	+	6
Chêne (grumes = G)	26	8	+	18	46	+	36	+	78
Chêne (trituration = T)	13	1	+	12	17	+	15	+	24
Total chêne	39	9	+	31	62	+	51	+	59
Hêtre (G)	17	1	+	17	18	+	17	+	1
Hêtre (T)	14	3	+	11	13	+	10	-	3
Total hêtre	31	3	+	28	31	+	26	-	1
Peuplier (G + T)	13	4	+	10	14	+	11	+	7
Autres tempérés (G + T)	47	6	+	41	53	+	46	+	13
Total feuillus tempérés	131	22	+	109	161	+	135	+	23
Total feuillus	132	53	+	80	162	+	112	+	23
Autre bois d'industrie	3	9	-	6	3	-	3	+	9
Total bois ronds	262	114	+	149	281	+	154	+	7

Unité : million d'euros

Source : Douanes /SSP

Mises en perspectives : Evolution contrastée des feuillus et des conifères

- solde des échanges : donnée trimestrielle brute
- solde des échanges : donnée trimestrielle corrigée des variations saisonnières



Source : Douanes /SSP

Sciages

Les faits marquants : Nette augmentation des exportations de sciages de chêne et de hêtre

Le déficit des échanges de sciage passe sous la barre des 500 millions d'euros et s'améliore de 6% en un an. Dans le même temps les exportations progressent de 15% et les importations restent stables.

Sciages de conifères : le déficit se stabilise à 478 millions d'euros. Il représente à lui seul plus de 95% du déficit total du secteur sciage. Les exportations qui avaient fortement augmenté (+28%) en 2013 continuent leur progression (+4%).

Sciages de chêne : l'excédent (70 millions d'euros) augmente de 25% avec une nette progression des exportations (23%). Les importations s'orientent aussi à la hausse (18%), elles représentent un tiers des échanges. 16% de nos exportations sont destinées à

la Belgique, 12% à l'Allemagne, 10% à la Suisse et 8% à la Chine. Les importations proviennent de Belgique (18%), Ukraine et Roumanie (14% chacune), Allemagne (13%) et Etats Unis d'Amérique (9%).

Sciages de hêtre : les exportations affichent une forte hausse (26%) et l'excédent progresse de 55% pour un montant de 19 millions d'euros.

Sciages de tropicaux : la baisse des échanges se confirme, le déficit (86 millions d'euros) et les importations (91 millions d'euros) régressent de 10%. L'Afrique sub-saharienne reste notre premier fournisseur (42%), suivie par l'Amérique du sud (23%), avec 17% de nos importations, l'Asie du Sud-Est régresse à la troisième place.

Les indicateurs

Unité : million d'euros

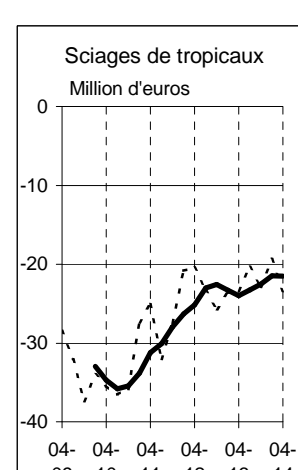
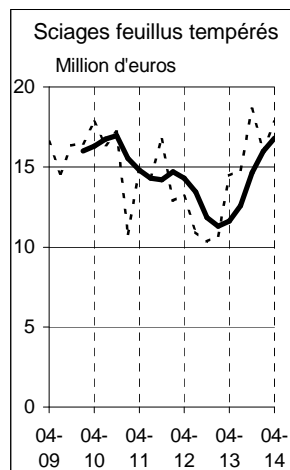
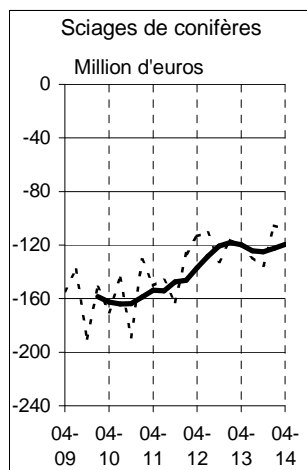
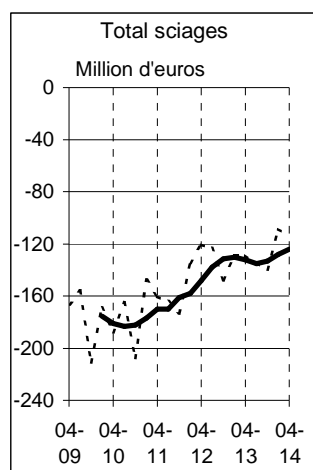
	Année 2013			Année 2014			Variation 2014 / 2013 en %	
	Exportations	Importations	Solde	Exportations	Importations	Solde	Exportations	Importations
SCIAGES (y compris rabotés, poncés, aboutés)								
Sciages bruts de sapin et d'épicéa	23	296	- 273	24	311	- 286	+ 8	+ 5
Sciages bruts de pin sylvestre	5	37	- 32	4	41	- 37	- 9	+ 10
Sciages bruts d'autres conifères	59	138	- 79	62	116	- 54	+ 7	- 16
Sciages aboutés ou poncés de conifères	5	25	- 20	4	25	- 22	- 21	+ 2
Sciages rabotés de conifères	11	85	- 74	11	90	- 80	- 2	+ 7
Total Sciages de conifères	101	580	- 479	105	583	- 478	+ 4	+ 1
Sciages bruts tropicaux	4	84	- 80	3	77	- 74	- 6	- 8
Sciages aboutés ou poncés tropicaux	1	7	- 7	1	4	- 3	- 2	- 48
Sciages rabotés tropicaux	1	10	- 9	1	9	- 9	- 7	- 4
Total Sciages de tropicaux	5	101	- 96	5	91	- 86	- 5	- 10
Sciages bruts de chêne	65	13	+ 51	83	17	+ 66	+ 28	+ 31
Sciages aboutés ou poncés de chêne	6	6	+ 0	7	7	+ 0	+ 27	+ 21
Sciages rabotés de chêne	14	10	+ 4	14	10	+ 4	- 4	+ 1
Total Sciages de chêne	85	29	+ 56	104	34	+ 70	+ 23	+ 18
Sciages de hêtre	29	17	+ 12	36	17	+ 19	+ 26	+ 4
Sciages bruts de peuplier	0,4	0,1	+ 0	0	1	- 0	- 58	+ 374
Sciages d'autres feuillus tempérés	6,7	28,5	- 22	10	31	- 21	+ 46	+ 8
Total Sciages de feuillus tempérés	121	74	+ 46	150	83	+ 67	+ 24	+ 12
Total Sciages de feuillus	126	175	- 50	155	174	- 19	+ 23	- 1
Total Sciages	227	755	- 529	260	757	- 497	+ 15	+ 0

Source : Douanes /SSP

Mises en perspectives : Tendance à l'amélioration du solde pour toutes les catégories de sciage

----- solde des échanges : donnée trimestrielle brute

———— solde des échanges : donnée trimestrielle corrigée des variations saisonnières



Source : Douanes /SSP

Sources et définitions

METHODES

Les faits marquants et les indicateurs portent sur une année civile et comparent les douze derniers mois (soit de janvier à décembre) aux douze mois précédents.

Les mises en perspective montrent les évolutions trimestrielles durant les six dernières années.

LA NOMENCLATURE COMBINEE

La nomenclature des produits concernant le bois peut être consultée sur le site www.agreste.agriculture.gouv.fr à l'intitulé « informations méthodologiques » du secteur bois et dérivés.

DECLARATIONS INTRA ET EXTRACOMMUNAUTAIRES

Depuis le 1er janvier 1993, le recensement des échanges entre les pays de l'**Union Européenne** se fait par le biais des déclarations d'échanges mensuelles de biens fournies par les entreprises.

Ces déclarations ne sont obligatoires que pour les entreprises dépassant un seuil d'échanges annuels avec l'Union Européenne. Ce seuil initialement fixé à 150 000 euros a été porté à 460 000 euros à compter de 2011. Les données sous ce seuil déclaratif font l'objet d'estimation globale par pays au niveau du SH2 (Système mondial Harmonisé de désignation et de codification des marchandises).

Pour **les pays tiers** (pays hors UE), tous les échanges de marchandises sont déclarés directement au passage de la frontière sur la base d'un DAU (Document Administratif Unique). Le seuil déclaratif d'une tonne ou de 1000 euros a été supprimé en 2010.

ECHANGES

Le montant des échanges est exprimé pour chaque flux au passage de la frontière française : à l'exportation en valeur franco à bord à notre frontière (FAB) et à l'importation en valeur coût, assurance et fret (CAF).

MISES A JOUR

Les données initialement publiées sont révisées à l'occasion de chaque nouvelle publication.

Les mises à jour (données tardives et corrections) peuvent porter sur plusieurs années mais concernent essentiellement la période récente : après un an les données sont quasi-définitives.

Pour en savoir plus

Consultez le site Internet du SSP : www.agreste.agriculture.gouv.fr

Vous y trouverez :

- via l'onglet « conjoncture » rubrique « bois et dérivés » tous les numéros d'Info Rapides bois et dérivés
- via les « données en ligne », la plate forme DISAR qui vous permet d'afficher les tableaux de données multidimensionnels et de construire vos propres tableaux.



Ministère de l'Agriculture et de l'Agroalimentaire
Secrétariat Général
SERVICE DE LA STATISTIQUE ET DE LA PROSPECTIVE
12, rue Henri Rol-Tanguy – TSA 70007 - 93555 Montreuil Sous Bois Cedex
Site Internet : www.agreste.agriculture.gouv.fr

Agreste : la statistique agricole

Directrice de la publication : Béatrice SEDILLOT
Rédacteurs : Guilhemine Astrié et René Jean
Composition : SSP
Dépôt légal : à parution
ISSN : 1274 – 1051
© Agreste 2014