



### Repli des exportations de broutards en avril

**E**n mai 2016, les abattages de gros bovins augmentent en tonnes et en têtes alors que ceux de veaux de boucherie reculent. Les cours des gros bovins sont nettement en repli.

*En avril 2016, la production de bovins finis progresse alors que les exportations de broutards sont en repli, en glissement annuel.*

*En avril 2016, la consommation apparente de viande bovine calculée par bilan est supérieure à celle d'avril 2015. Les importations et les exportations de viande sont en retrait.*

#### Sommaire

<b>Abattages de bovins</b>	page 2
Progression des abattages de bovins en mai	
<b>Production de bovins</b>	page 4
Repli des exportations de broutards en avril	
<b>Consommation de viande bovine</b>	page 7
La consommation de viande bovine en progression en avril	

**Sources et définitions** page 8

**Pour en savoir plus** page 8

## Abattages de bovins

### Les faits marquants

### Progression des abattages de bovins en mai

En mai 2016, les abattages totaux de bovins, corrigés des variations journalières sont supérieurs de 1,2 % en têtes et de 3,1 % en poids par rapport à mai 2015.

Avec plus de 173 000 têtes, le nombre de vaches et génisses abattues corrigé des variations journalières dépasse de 5 % le niveau de 2015. En poids, l'augmentation des tonnages atteint plus de 6 %. Les abattages de vaches laitières progressent ainsi que ceux de vaches allaitantes. Sur les cinq premiers mois de l'année, les abattages de femelles de plus d'un an dépassent de plus de 3 % le niveau de 2015.

Alors qu'à cette période de l'année, le cours des vaches progresse, en mai 2016, face à l'offre importante, le cours moyen de la vache de type « O » reste stable. Ainsi, à 3,09 €/kg carcasse en moyenne, il est inférieur de plus de 3 % au cours de 2015 et de près de 9 % à la moyenne des cours des mois de mai de la période 2011-2015. A plus de 3,69 €/kg, le cours de la vache de type « R » reste lui aussi nettement en-dessous du cours de mai 2015 (- 27 cts par kg).

En mai 2016, les abattages de taurillons sont en repli de 1,9 % en têtes et se maintiennent en poids. Sur les cinq premiers mois de l'année, ils ont reculé de 3,4 % en têtes et 1,9 % en poids.

Traditionnellement en repli à cette période de l'année, le cours moyen du jeune bovin baisse fortement en mai et perd 12 cts/kg carcasse par rapport au cours d'avril 2016. A 3,55 €/kg carcasse, il est inférieur de près de 7 %, en glissement annuel. La baisse de la demande intérieure et la concurrence liée à la hausse des abattages de femelles de plus de 24 mois pèsent sur les cours, incitant les éleveurs à maintenir plus longtemps les animaux dans les exploitations.

En mai 2016, les abattages de veaux de boucherie reculent de 2,5 % en têtes et de 2 % en poids par rapport à mai 2015. A près de 144 kg/carcasse, le poids moyen des animaux abattus progresse.

En mai 2016, le cours moyen des veaux de boucherie poursuit sa baisse saisonnière et se situe légèrement au dessus du cours de mai 2015.

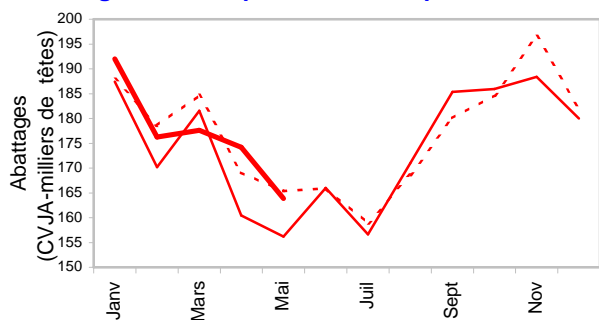
### Les indicateurs

### Hausse des abattages totaux de bovins en 2016

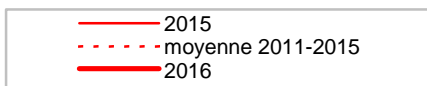
	Abattages CVJA en têtes						Abattages CVJA en tég					
	mai 2015	mai 2016	Evol. mai 2016 / mai 2015	Cumul janv. à mai 2015	Cumul janv. à mai 2016	Evol. cumul janv. à mai 2016 / 2015	mai 2015	mai 2016	Evol. mai 2016 / mai 2015	Cumul janv. à mai 2015	Cumul janv. à mai 2016	Evol. cumul janv. à mai 2016 / 2015
Bœufs	15 738	16 083	2,2%	75 885	75 819	-0,1%	6 199	6 437	3,8%	29 751	30 167	1,4%
Taurillons	84 478	82 842	-1,9%	396 120	382 658	-3,4%	33 788	33 802	0,0%	158 090	155 163	-1,9%
Taureaux	6 290	5 981	-4,9%	28 862	27 949	-3,2%	2 991	2 916	-2,5%	13 693	13 467	-1,6%
<b>Gros bovins mâles</b>	<b>106 505</b>	<b>104 906</b>	<b>-1,5%</b>	<b>500 866</b>	<b>486 426</b>	<b>-2,9%</b>	<b>42 977</b>	<b>43 155</b>	<b>0,4%</b>	<b>201 534</b>	<b>198 797</b>	<b>-1,4%</b>
Génisses	36 945	37 224	0,8%	179 117	175 346	-2,1%	13 619	13 919	2,2%	65 959	65 496	-0,7%
Vaches	127 200	135 819	6,8%	717 040	750 966	4,7%	46 394	49 857	7,5%	257 635	271 061	5,2%
<b>GROS BOVINS</b>	<b>270 650</b>	<b>277 948</b>	<b>2,7%</b>	<b>1 397 023</b>	<b>1 412 738</b>	<b>1,1%</b>	<b>102 990</b>	<b>106 931</b>	<b>3,8%</b>	<b>525 128</b>	<b>535 355</b>	<b>1,9%</b>
Veaux de boucherie	111 469	108 708	-2,5%	554 165	553 691	-0,1%	15 930	15 618	-2,0%	77 132	78 019	1,1%
<b>TOTAL BOVINS</b>	<b>382 119</b>	<b>386 656</b>	<b>1,2%</b>	<b>1 951 188</b>	<b>1 966 429</b>	<b>0,8%</b>	<b>118 919</b>	<b>122 548</b>	<b>3,1%</b>	<b>602 260</b>	<b>613 373</b>	<b>1,8%</b>

Source : Agreste

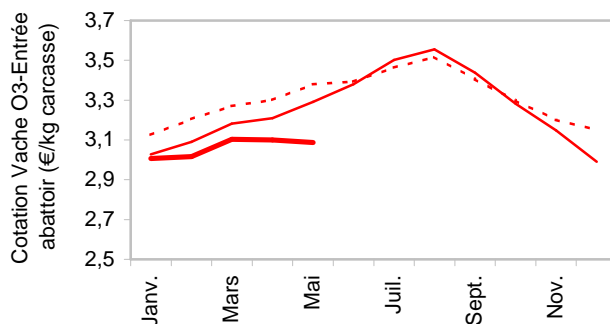
**En mai 2016, les abattages de vaches et génisses de plus de 24 mois dépassent 2015**



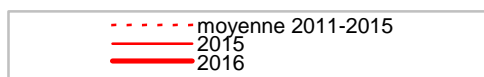
Source : Agreste



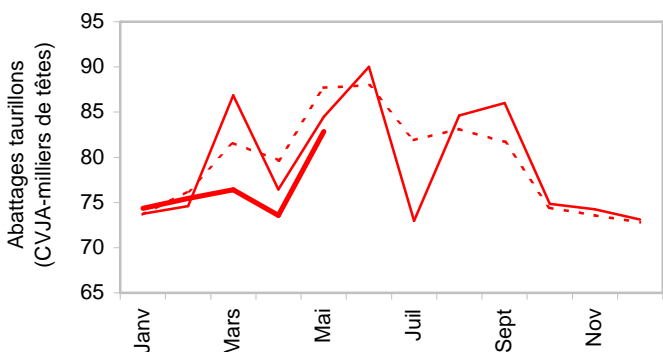
**En mai 2016, le cours de la vache "O" en retrait de 6% par rapport à 2015**



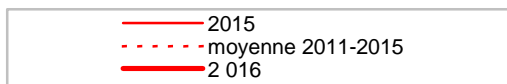
Source : FranceAgriMer



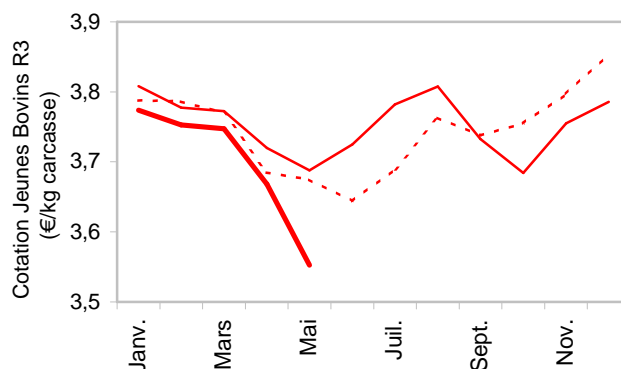
**En mai 2016, les abattages de taurillons en retrait par rapport à 2015**



Source : Agreste



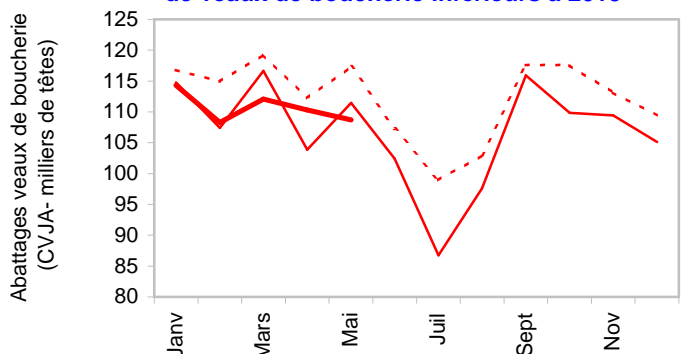
**En mai 2016, forte baisse des cours des Jeunes Bovins**



Source : FranceAgriMer



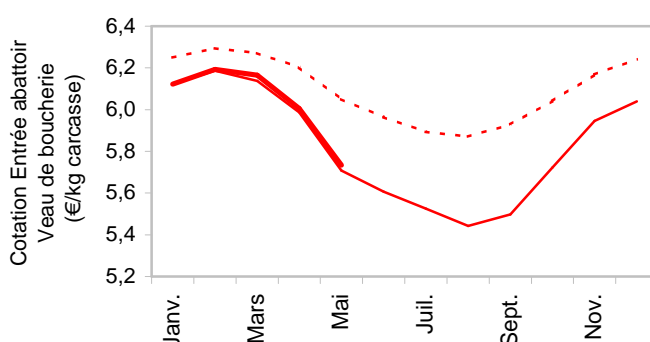
**En mai 2016, les abattages de veaux de boucherie inférieurs à 2015**



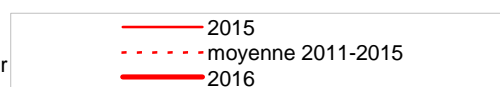
Source : Agreste



**En mai 2016, le cours moyen des veaux de boucherie légèrement supérieur à 2015**



Source : FranceAgriMer



## Production de bovins

### Les faits marquants

### Repli des exportations de brouards en avril

En avril 2016, la production totale bovine s'établit à plus de 480 000 têtes, en hausse de 1,7 %, en glissement annuel. Sur les premiers mois de 2016, elle est supérieure de 1,1 % à 2015.

En avril, avec plus de 393 000 têtes, la production de bovins finis est supérieure de plus de 5 % à 2015, conséquence de la hausse des abattages totaux de bovins sur la période. Bien que peu élevés, les échanges de bovins finis vivants reculent de 56 % pour les importations et de 10 % pour les exportations. Sur l'année 2016, la production totale de bovins finis dépasse de 0,6 % le niveau de 2015. Cette hausse concerne aussi bien la production de bovins de plus d'un an (+0,4 %) que celle de veaux de boucherie (+1,1 %).

En avril 2016, avec plus de 80 000 têtes, les exportations totales de brouards sont en repli de 11,5 % par rapport au niveau de 2015. Ce repli concerne en majorité les brouards légers (de 160 à 300 kg vif) dont les ventes reculent en glissement

annuel de plus de 7 000 têtes. Les ventes d'animaux lourds (plus de 300 kg vif) reculent également mais dans des proportions plus limitées (-7 % pour les génisses et -4 % pour les mâles). Le repli concerne la vente de brouards légers vers le marché turc qui devient quasiment inexistant. Les ventes vers l'Italie sont en repli de 11 %. Depuis le début de l'année, des exportations de brouards lourds se font vers l'Algérie. Ces ventes ont progressé, en glissement annuel, de 3 200 têtes en avril et 6 300 têtes depuis le début de l'année.

En mai 2016, le marché du brouard reste perturbé. Alors qu'à cette période de l'année, le cours moyen des brouards Charolais est habituellement en hausse, il est stable et se maintient au niveau du cours de mars 2016. Il est inférieur de 3,2 % au cours de mai 2015 et passe en-dessous du cours moyen de ces cinq dernières années.

En avril 2016, l'indice Ipampa des aliments pour gros bovins continue à baisser. Il est inférieur de 6 % au niveau de 2015.

### Les indicateurs

### Légère hausse de la production de bovins finis en 2016

en têtes	Abattages CVJA			Importations d'animaux finis			Exportations d'animaux finis			Production indigène contrôlée (CVJA) d'animaux finis		
	avr. 2015	avr. 2016	Evol. avr. 2016 / avr. 2015	avr. 2015	avr. 2016	Evol. avr. 2016 / avr. 2015	avr. 2015	avr. 2016	Evol. avr. 2016 / avr. 2015	avr. 2015	avr. 2016	Evol. avr. 2016 / avr. 2015
		(1)			(2)			(3)			(4)=(1)-(2)+(3)	
Gros bovins mâles	98 943	96 739	-2,2%	60	175	n.s.	3 785	3 431	-9,4%	102 668	99 995	-2,6%
Génisses	35 147	35 624	1,4%	0	0	n.s.	421	207	-50,8%	35 568	35 831	0,7%
Vaches	132 825	146 366	10,2%	355	25	n.s.	730	418	-42,7%	133 200	146 759	10,2%
<b>GROS BOVINS</b>	<b>266 915</b>	<b>278 729</b>	<b>4,4%</b>	<b>415</b>	<b>200</b>	<b>-51,8%</b>	<b>4 936</b>	<b>4 056</b>	<b>-17,8%</b>	<b>271 436</b>	<b>282 585</b>	<b>4,1%</b>
Veaux de boucherie	103 875	110 286	6,2%	2 144	928	-56,7%	1 038	1 322	27,4%	102 769	110 680	7,7%
<b>TOTAL BOVINS</b>	<b>370 790</b>	<b>389 015</b>	<b>4,9%</b>	<b>2 559</b>	<b>1 128</b>	<b>-55,9%</b>	<b>5 974</b>	<b>5 378</b>	<b>-10,0%</b>	<b>374 205</b>	<b>393 265</b>	<b>5,1%</b>

	Cumul janv. à avr. 2015	Cumul janv. à avr. 2016	Evol. cumul janv. à avr. 2016 / 2015	Cumul janv. à avr. 2015	Cumul janv. à avr. 2016	Evol. cumul janv. à avr. 2016 / 2015	Cumul janv. à avr. 2015	Cumul janv. à avr. 2016	Evol. cumul janv. à avr. 2016 / 2015	Cumul janv. à avr. 2015	Cumul janv. à avr. 2016	Evol. cumul janv. à avr. 2016 / 2015
Gros bovins mâles	394 361	381 520	-3,3%	463	1 649	n.s.	17 098	12 723	-25,6%	410 996	392 594	-4,5%
Génisses	142 172	138 122	-2,8%	4	10	n.s.	1 484	1 237	-16,6%	143 652	139 349	-3,0%
Vaches	589 840	615 148	4,3%	1 990	162	n.s.	1 764	1 666	-5,6%	589 614	616 652	4,6%
<b>GROS BOVINS</b>	<b>1 126 373</b>	<b>1 134 790</b>	<b>0,7%</b>	<b>2 457</b>	<b>1 821</b>	<b>-25,9%</b>	<b>20 346</b>	<b>15 626</b>	<b>-23,2%</b>	<b>1 144 262</b>	<b>1 148 595</b>	<b>0,4%</b>
Veaux de boucherie	442 696	444 984	0,5%	12 560	9 190	-26,8%	4 577	3 661	-20,0%	434 713	439 455	1,1%
<b>TOTAL BOVINS</b>	<b>1 569 069</b>	<b>1 579 774</b>	<b>0,7%</b>	<b>15 017</b>	<b>11 011</b>	<b>-26,7%</b>	<b>24 923</b>	<b>19 287</b>	<b>-22,6%</b>	<b>1 578 975</b>	<b>1 588 050</b>	<b>0,6%</b>

Source : Agreste, DGDDI (Douanes)

en têtes	Importations d'animaux d'élevage (hors reproducteurs)			Exportations d'animaux d'élevage (hors reproducteurs)			Solde des échanges d'animaux d'élevage (hors reproducteurs)		
	avr. 2015	avr. 2016	Evol. avr. 2016 / avr. 2015	avr. 2015	avr. 2016	Evol. avr. 2016 / avr. 2015	avr. 2015	avr. 2016	Evol. avr. 2016 / avr. 2015
		(5)			(6)			(7)=(6)-(5)	
Gros bovins mâles	1	0	n.s.	43 618	41 770	-4,2%	43 617	41 770	-4,2%
Génisses	5	3	n.s.	19 757	18 412	-6,8%	19 752	18 409	-6,8%
Vaches	40	37	n.s.	382	158	n.s.	342	121	-64,6%
<b>TOTAL GROS BOVINS</b>	<b>46</b>	<b>40</b>	<b>n.s.</b>	<b>63 757</b>	<b>60 340</b>	<b>-5,4%</b>	<b>63 711</b>	<b>60 300</b>	<b>-5,4%</b>
Veaux	2 469	3 930	59,2%	9 351	10 326	10,4%	6 882	6 396	n.s.
Broutards légers	0	0	n.s.	27 468	20 259	-26,2%	27 468	20 259	-26,2%
<b>VEAUX ET BROUTARDS</b>	<b>2 469</b>	<b>3 930</b>	<b>59,2%</b>	<b>36 819</b>	<b>30 585</b>	<b>-16,9%</b>	<b>34 350</b>	<b>26 655</b>	<b>-22,4%</b>
<b>TOTAL BOVINS</b>	<b>2 515</b>	<b>3 970</b>	<b>57,9%</b>	<b>100 576</b>	<b>90 925</b>	<b>-9,6%</b>	<b>98 061</b>	<b>86 955</b>	<b>-11,3%</b>
Ensemble des broutards(*)				90 843	80 441	-11,5%			

en têtes	Cumul janv. à avr. 2015	Cumul janv. à avr. 2016	Evol. cumul janv. à avr. 2016 / avr. 2015	Cumul janv. à avr. 2015	Cumul janv. à avr. 2016	Evol. cumul janv. à avr. 2016 / avr. 2015	Cumul janv. à avr. 2015	Cumul janv. à avr. 2016	Evol. cumul janv. à avr. 2016 / avr. 2015	
	Gros bovins mâles	59	7	n.s.	181 893	192 038	5,6%	181 834	192 031	5,6%
	Génisses	19	14	n.s.	67 178	76 242	13,5%	67 159	76 228	13,5%
Vaches	104	103	n.s.	1 352	830	n.s.	1 248	727	-41,7%	
<b>TOTAL GROS BOVINS</b>	<b>182</b>	<b>124</b>	<b>-31,9%</b>	<b>250 423</b>	<b>269 110</b>	<b>7,5%</b>	<b>250 241</b>	<b>268 986</b>	<b>7,5%</b>	
Veaux	6 754	12 491	84,9%	45 404	56 587	24,6%	38 650	44 096	14,1%	
Broutards légers	143	43	-69,9%	100 460	88 642	-11,8%	100 317	88 599	-11,7%	
<b>VEAUX ET BROUTARDS</b>	<b>6 897</b>	<b>12 534</b>	<b>81,7%</b>	<b>145 864</b>	<b>145 229</b>	<b>-0,4%</b>	<b>138 967</b>	<b>132 695</b>	<b>-4,5%</b>	
<b>TOTAL BOVINS</b>	<b>7 079</b>	<b>12 658</b>	<b>78,8%</b>	<b>396 287</b>	<b>414 339</b>	<b>4,6%</b>	<b>389 208</b>	<b>401 681</b>	<b>3,2%</b>	
Ensemble des broutards(*)				349 531	356 922	2,1%				

Source: Agreste, DGDDI (Douanes)

La production d'animaux d'élevage est estimée par le solde du commerce extérieur hors reproducteurs.

(\*) L'ensemble des broutards regroupe les broutards légers (moins de 300 kg) et les broutards lourds classés en génisses et gros bovins mâles

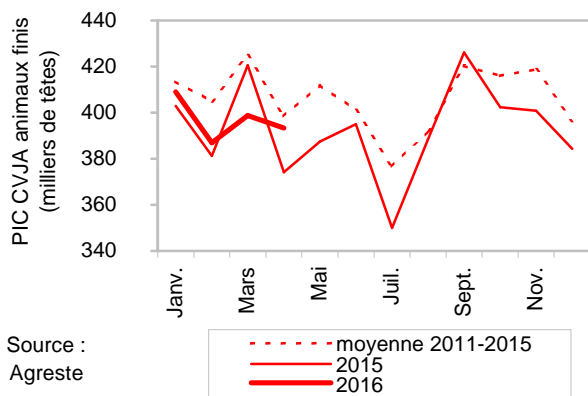
en têtes		avril			Cumul de janvier à avril		
		2015	2016	Evol. 2016 / 2015	Cumul 2015	Cumul 2016	Evol. 2016 / 2015
		(1)	Abattages CVJA	370 790	389 015	4,9%	1 569 069
(2)	Importations de bovins finis	2 559	1 128	-55,9%	15 017	11 011	-26,7%
(3)	Exportations de bovins finis	5 974	5 378	-10,0%	24 923	19 287	-22,6%
(4)=(1)-(2)+(3)	<b>Production indigène contrôlée CVJA de bovins finis</b>	<b>374 205</b>	<b>393 265</b>	<b>5,1%</b>	<b>1 578 975</b>	<b>1 588 050</b>	<b>0,6%</b>
(5)	Importations de bovins d'élevage	2 515	3 970	57,9%	7 079	12 658	78,8%
(6)	Exportations de bovins d'élevage	100 576	90 925	-9,6%	396 287	414 339	4,6%
(7)=(6)-(5)	<b>Solde du commerce extérieur de bovins d'élevage</b>	<b>98 061</b>	<b>86 955</b>	<b>-11,3%</b>	<b>389 208</b>	<b>401 681</b>	<b>3,2%</b>
(8)=(4)+(7)	<b>Total</b>	<b>472 266</b>	<b>480 220</b>	<b>1,7%</b>	<b>1 968 183</b>	<b>1 989 731</b>	<b>1,1%</b>

Source: Agreste, DGDDI (Douanes)

La production d'animaux d'élevage est estimée comme le solde du commerce extérieur d'animaux d'élevage.

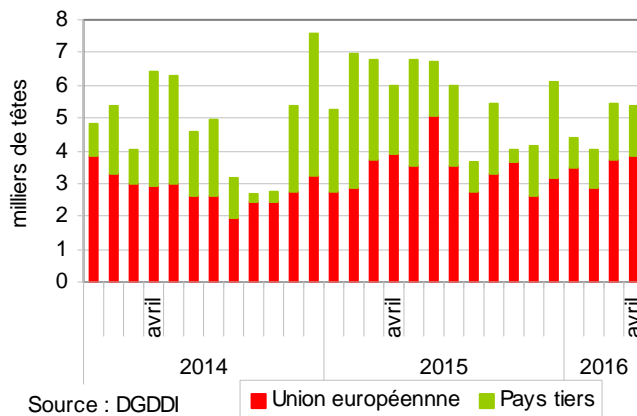
La production totale est estimée comme la somme de la production d'animaux finis et de la production d'animaux d'élevage.

**En avril 2016, la production de bovins finis dépasse de 5% celle de 2015**



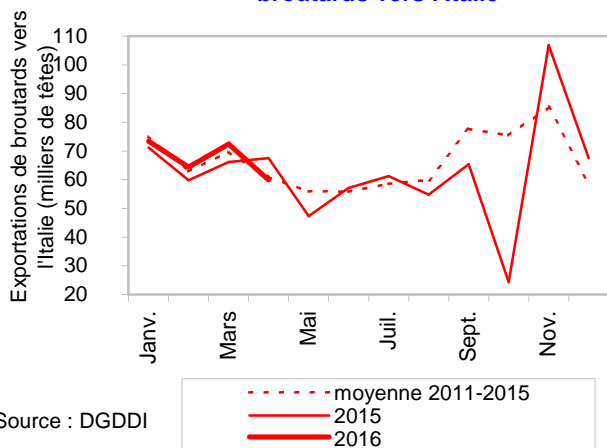
Source : Agreste

**En avril 2016, repli des exportations de bovins finis vers les pays tiers**



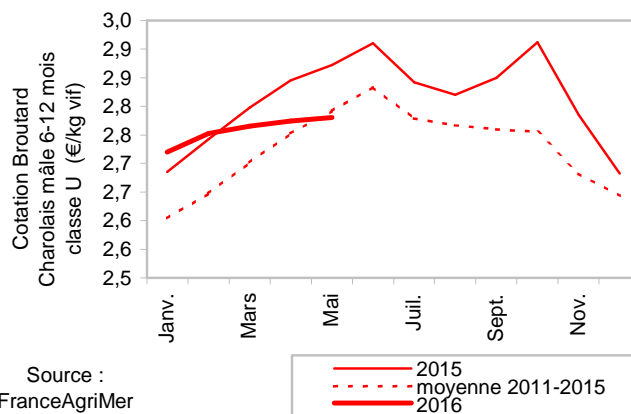
Source : DGDDI

**En avril 2016, repli des ventes de broutards vers l'Italie**



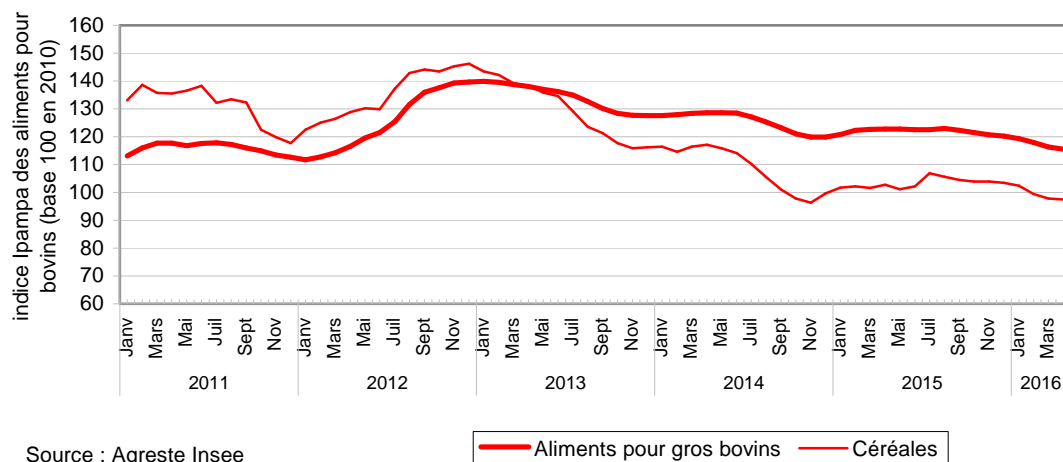
Source : DGDDI

**En mai 2016, le cours moyen des broutards Charolais reste en deçà du cours de 2015**



Source : FranceAgriMer

**En avril 2016, l'indice Ipampa des aliments pour gros bovins en net repli en glissement annuel**



Source : Agreste Insee

## Consommation de viande bovine

### Les faits marquants

### La consommation de viande bovine en progression en avril

En avril 2016, avec 130 milliers de téc la consommation apparente calculée par bilan de viande bovine est en hausse de 4,5% par rapport au niveau de 2015, du fait de la progression des abattages de bovins de 5,4 %, le déficit du commerce extérieur de viande se maintenant.

Avec près de 17 000 téc, les exportations de viande bovine sont en repli de plus de 13 % en avril 2016. Si les ventes vers l'Allemagne progressent (+9 %), celles

vers l'Italie et la Grèce reculent respectivement de 12,5% et 31 %. La baisse de la demande intérieure s'est traduite par une nouvelle baisse des importations de viande bovine qui reculent de 12 % en glissement annuel, atteignant près de 26 000 téc. La baisse concerne tous les pays fournisseurs de la France.

Sur l'année, la consommation apparente est en repli de 0,6 %. Les échanges de viande bovine sont en repli : -1,6 % d'exportations et -10 % d'importations.

### Les indicateurs

### Repli de la consommation de viande bovine sur l'année 2016

	Abattages en téc			Solde du commerce extérieur de viande bovine			Consommation de viande bovine		
	avr. 2015	avr. 2016	Evol. avr. 2016 / avr. 2015	avr. 2015	avr. 2016	Evol. avr. 2016 / avr. 2015	avr. 2015	avr. 2016	Evol. avr. 2016 / avr. 2015
<b>VIANDE BOVINE</b>	115 519	121 761 (9)	5,4%	-8 932	-8 254 (10)	n.s	124 451	130 015 (11)=(9) -10	4,5%
dont viande de veau	14 734	15 836	7,5%	-2 604	n.d	n.s	0	n.d	n.s

	Cumul janv. à avr. 2015	Cumul janv. à avr. 2016	Evol. cumul janv. à avr. 2016 / 2015	Cumul janv. à avr. 2015	Cumul janv. à avr. 2016	Evol. cumul janv. à avr. 2016 / 2015	Cumul janv. à avr. 2015	Cumul janv. à avr. 2016	Evol. cumul janv. à avr. 2016 / 2015
	<b>VIANDE BOVINE</b>	483 341	490 825	1,5%	-40 999	-30 559	n.s	524 340	521 384
dont viande de veau	61 202	62 401	2,0%	-25 497	n.d	n.s	0	n.d	n.s

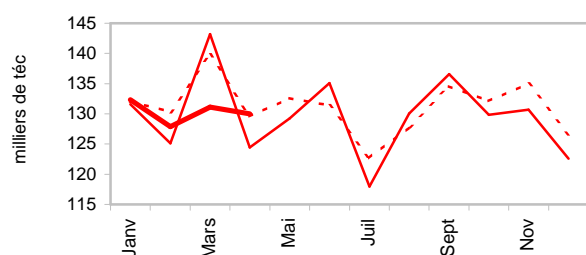
Source : Agreste, DGDDI (Douanes)

(a) Viande autre que veau : y compris onglet et hampe

(b) La consommation indigène contrôlée de viande de veau est estimée comme la somme des abattages de veaux et des importations de viande de veau des Pays-Bas. Les exportations de viande de veau ne sont pas connues et sont considérées comme nulles.

### Mise en perspective

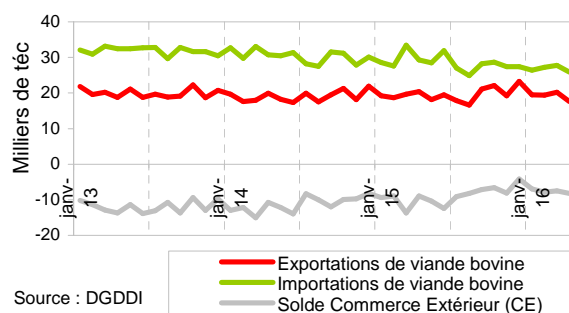
En avril la consommation apparente de viande bovine dépasse celle de 2015



Source : Agreste DGDDI

--- moyenne 2011-2015  
- - - 2015  
— 2016

En avril, repli des échanges de viande bovine



Source : DGDDI

— Exportations de viande bovine  
— Importations de viande bovine  
— Solde Commerce Extérieur (CE)



## Sources et définitions

### 1.1.1.1 Sources

L'enquête mensuelle réalisée par le SSP auprès des abattoirs de bovins pour les abattages de bovins.

FranceAgriMer (Service des Nouvelles des Marchés) pour les cotations entrée abattoirs et vifs

Les Douanes (DGDDI) pour les statistiques du commerce extérieur.

L'INSEE et le SSP pour l'IPAMPA.

### 1.1.1.2 Définitions

**Abattages contrôlés de bovins- résultats bruts** : Nombre (tête) et poids (tonne) des bovins abattus dans les abattoirs privés ou publics contrôlés par les services vétérinaires ; données collectées par enquête directement auprès des abattoirs.

**Abattages contrôlés de bovins – résultats CVJA** : Les résultats des abattages bruts sont corrigés en appliquant des coefficients de variation journalière d'abattage (CVJA) afin de tenir compte du niveau d'activité des abattoirs qui diffère selon les jours de la semaine et la présence ou non de jours fériés dans le mois, le mois précédent ou le mois suivant.

**Production indigène contrôlée (PIC -CVJA) de bovins finis**: La production indigène contrôlée CVJA de bovins finis (PIC-CVA) est obtenue par calcul à partir des abattages contrôlés CVJA augmentés des exportations et diminués des importations totales de bovins vivants finis.

**Production totale de bovins** : La production française totale de bovins est estimée comme étant la somme de la Production indigène contrôlée de bovins finis (PIC-CVJA) à laquelle ont été ajoutées les exportations de bovins d'élevage et retranchées les importations de bovins d'élevage (hors animaux reproducteurs).

**Consommation indigène contrôlée (CIC)** : Les quantités de viande consommées en France, exprimées en téc, pour un mois donné correspondent aux abattages contrôlés CVJA auxquels sont ajoutées les importations de viande et retranchées les exportations de viande et, le cas échéant, les variations de stocks à l'intervention.

**Solde du commerce extérieur de viande bovine** : Il est calculé en faisant la différence entre les Exportations et les Importations de viande bovine (téc), sur une période donnée.

**Tonne équivalent carcasse (Téc)** : Il s'agit d'une unité employée pour pouvoir agréger des données en poids concernant des animaux vivants et des viandes sous toutes leurs présentations : carcasses, morceaux désossés ou non, viandes séchées, etc. On applique au poids brut un coefficient propre à chaque forme du produit.

**Indice Ipampa** : L'indice des prix d'achat des moyens de production agricole (Ipampa) permet de suivre l'évolution des prix des biens et services utilisés par les exploitants dans leur activité agricole. Son calcul est réalisé conjointement par le SSP et l'Insee. Il est alimenté par l'enquête sur l'observation des consommations intermédiaires nécessaires aux exploitations agricoles (EPCIA), réalisée par les services régionaux du SSP auprès des organismes vendeurs. L'indice actuel est en base 100 en 2010.

## Pour en savoir plus

Toutes les séries conjoncturelles publiées pour le thème de cette Infos Rapides sont présentes dans l'espace « Données en ligne » du site Internet de la statistique agricole :

[www.agreste.agriculture.gouv.fr](http://www.agreste.agriculture.gouv.fr)



## Agreste : la statistique agricole

Ministère de l'Agriculture, de l'Agroalimentaire et de la Forêt  
Secrétariat Général  
**SERVICE DE LA STATISTIQUE ET DE LA PROSPECTIVE**  
3 rue Barbet de Jouy - 75349 Paris 07 SP  
Site Internet : [www.agreste.agriculture.gouv.fr](http://www.agreste.agriculture.gouv.fr)

Directrice de la publication : Béatrice Sédillot  
Rédacteur : Marie-Anne Lapuyade  
Composition : SSP  
Dépôt légal : à parution

© Agreste 2016

Cette publication est disponible à parution sur le site Internet de la statistique agricole  
<http://www.agreste.agriculture.gouv.fr> (dans la rubrique Conjoncture)