



Agreste Conjoncture

Animaux de boucherie



Novembre 2015

Bovins — n° 10/11

Infos rapides

En octobre 2015, recul des abattages de bovins

En octobre 2015, les abattages de bovins reculent toutes catégories confondues, à l'exception des abattages de vaches qui se maintiennent quasiment au niveau de 2014. Les cours des gros bovins sont en repli alors que ceux des veaux de boucherie progressent. L'apparition d'un foyer de Fièvre Catarrhale Ovine (FCO) dans le Centre de la France continue à perturber le marché des broutards.

En septembre 2015, la production totale bovine est en forte hausse par rapport à 2014, sous le double effet de la hausse des abattages et de celle des exportations de bovins maigres. La consommation apparente de viande bovine augmente.

Sommaire

Abattages de bovins

En octobre 2015, repli des abattages totaux de bovins page 2

Production de bovins

En septembre 2015, la production totale de bovins supérieure à 2014 page 4

Consommation de viande bovine

Hausse des exportations et recul des importations de viande en septembre 2015 page 7

Sources et définitions

page 8

Pour en savoir plus

page 8

Abattages de bovins

Les faits marquants : En octobre 2015, repli des abattages totaux de bovins

En octobre 2015, les abattages totaux de bovins, corrigés des variations journalières ont reculé de près de 3 % en têtes et de 0,4 % en poids, par rapport à 2014. Depuis le début de l'année, les abattages totaux de gros bovins sont supérieurs de 2,5 % en têtes et de près de 3,2 % en poids.

En octobre 2015, avec près de 158 000 têtes, le nombre, corrigé des variations journalières, de vaches abattues est quasiment stable par rapport au niveau d'octobre 2014. La situation laitière morose incite les éleveurs à maintenir un taux de réforme soutenu. Les abattages de vaches allaitantes sont restées à un niveau comparable à 2014. Depuis janvier, les abattages de vaches dépassent de près de 5 % le niveau de 2014

En octobre, le cours moyen des vaches continue sa baisse saisonnière. Néanmoins, l'afflux des animaux dans les abattoirs n'entraîne pas pour l'instant un effondrement de cours. En effet, la baisse des cours des vaches « O » suit l'évolution des cours de 2014 tout en se maintenant au-dessus.

En octobre 2015, avec 75 000 têtes, les abattages de taurillons sont en repli de près de 2 % en têtes et de 0,7 % en poids par rapport à 2014. Depuis le début de l'année, ils sont en retrait de 0,8 % par rapport à 2014. La concurrence apportée par la hausse des abattages de vaches pèse sur ce type de production.

Après une progression en été, le cours moyen des Jeunes bovins continue son repli saisonnier. A 3,68 €/kg carcasse en moyenne, il reste supérieur à 2014, tout en se rapprochant de son niveau.

Après la forte progression de septembre 2015, les abattages de veaux de boucherie reculent en octobre. Avec près de 110 000 têtes, ils sont inférieurs de près de 6 % à 2014. Le retrait en poids est moins marqué, signe d'un alourdissement des carcasses. Depuis le début de l'année, les abattages de veaux sont inférieurs de près de 2 %, au niveau de 2014.

En octobre 2015, le cours moyen des veaux de boucherie continue sa hausse saisonnière tout en restant nettement en retrait par rapport au cours de 2014.

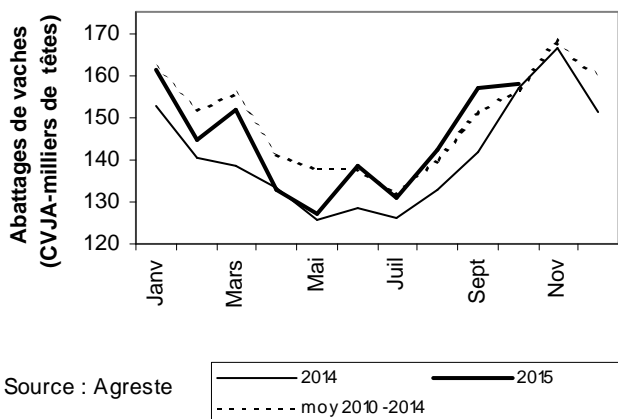
Les indicateurs

En octobre 2015, baisse de 3% des abattages de bovins.

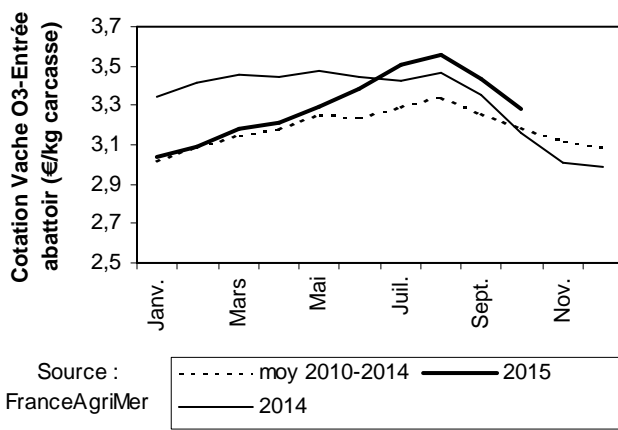
	Abattages CVJA en têtes						Abattages CVJA en tég					
	octobre 2015			Cumul de janvier à octobre 2015			octobre 2015			Cumul de janvier à octobre 2015		
	oct. 2014	oct. 2015	Evol. oct. 2015 / oct. 2014	Cumul janv. à oct. 2014	Cumul janv. à oct. 2015	Evol. cumul janv. à oct. 2015 / 2014	oct. 2014	oct. 2015	Evol. oct. 2015 / oct. 2014	Cumul janv. à oct. 2014	Cumul janv. à oct. 2015	Evol. cumul janv. à oct. 2015 / 2014
Bœufs	16 801	15 374	-8,5%	152 649	159 417	4,4%	6 361	5 910	-7,1%	58 912	61 722	4,8%
Taurillons	76 451	75 040	-1,8%	811 952	805 073	-0,8%	30 119	30 333	0,7%	321 032	322 680	0,5%
Taureaux	7 210	5 325	-26,1%	57 554	59 263	3,0%	3 078	2 503	-18,7%	26 626	27 559	3,5%
Gros bovins mâles	100 461	95 739	-4,7%	1 022 155	1 023 753	0,2%	39 558	38 746	-2,1%	406 570	411 961	1,3%
Génisses	37 992	36 588	-3,7%	362 376	361 727	-0,2%	13 679	13 458	-1,6%	130 811	132 677	1,4%
Vaches	157 019	157 801	0,5%	1 376 963	1 443 974	4,9%	54 473	55 365	1,6%	488 703	514 181	5,2%
GROS BOVINS	295 472	290 128	-1,8%	2 761 493	2 829 454	2,5%	107 710	107 569	-0,1%	1 026 085	1 058 819	3,2%
Veaux de boucherie	116 281	109 820	-5,6%	1 088 226	1 067 726	-1,9%	16 132	15 744	-2,4%	149 601	150 711	0,7%
TOTAL BOVINS	411 753	399 948	-2,9%	3 849 720	3 897 180	1,2%	123 842	123 313	-0,4%	1 175 685	1 209 531	2,9%

Source : Agreste

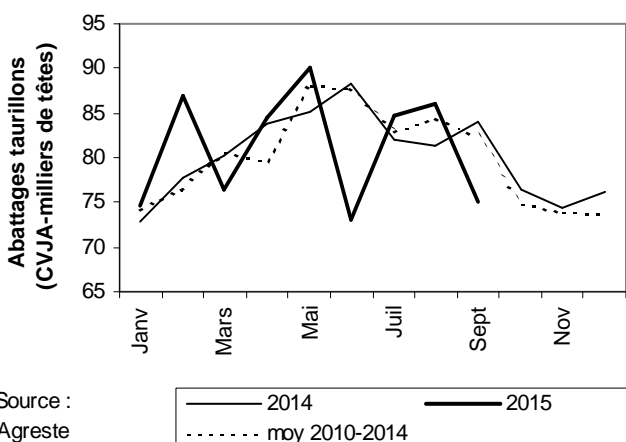
En octobre 2015, ralentissement dans les abattages de vaches



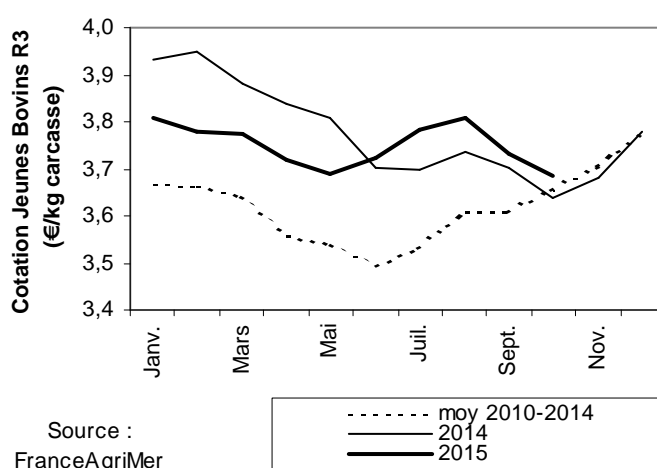
En octobre 2015, le cours de la vache "O" suit l'évolution de 2014



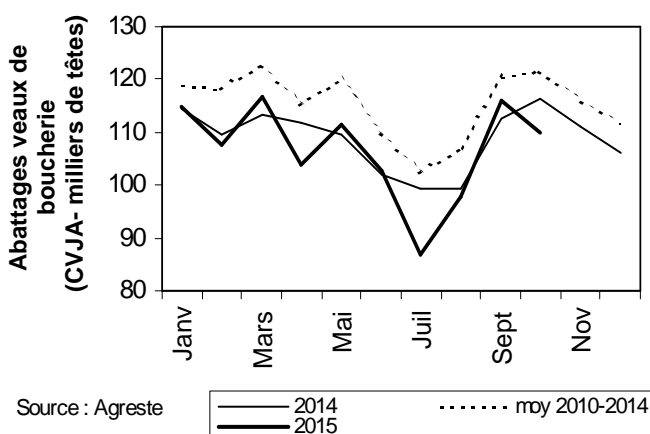
En octobre 2015, les abattages de taurillons en recul par rapport à 2014



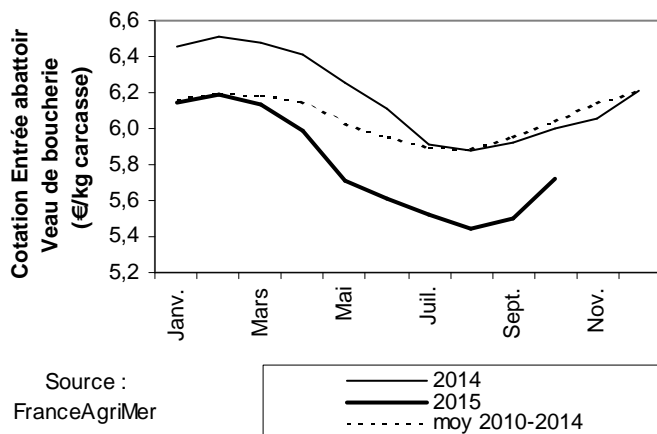
En octobre 2015, baisse du cours moyen des jeunes bovins



En octobre 2015, nouveau repli des abattages de veaux de boucherie



En octobre 2015, hausse saisonnière du cours moyen des veaux de boucherie



Production de bovins

Les faits marquants : En septembre 2015, la production totale de bovins supérieure à 2014

En septembre 2015, la production totale bovine s'établit à 549 000 têtes soit supérieure de 10 % à la production de septembre 2014. Depuis le début de l'année 2015, elle dépasse de plus de 4 % le niveau de 2014.

En septembre, avec près de 427 000 têtes, la production de bovins finis est supérieure de près de 8 % à 2014, conséquence de la hausse des abattements sur le mois : +8 % de bovins de plus d'un an, +3 % de veaux de boucherie. Dans le même temps, le commerce extérieur de bovins vivants finis progresse, tout en restant néanmoins peu important en volume. Depuis le début de l'année, la production de bovins finis dépasse de 2 % la production de 2014, conséquence de la hausse des abattements.

En septembre 2015, les exportations totales de broutards sont supérieures de 21 % au niveau de 2014. Cette progression concerne les animaux légers, d'un poids compris entre 160 à 300 kg vifs,

exportés essentiellement vers le marché turc. Depuis novembre 2014, ce pays est devenu le 3^{ème} débouché des broutards français. Par contre, les ventes de broutards lourds (plus de 300 kg vif), plutôt destinés au marché italien sont en repli et ne représentent plus que 60% des broutards exportés, contre 78 % en septembre 2014.

Habituellement en repli à l'automne avec la hausse des exportations de broutards, l'apparition de foyers de FCO mi-septembre dans le Centre de la France a perturbé l'évolution des cours. L'extension progressive de la zone réglementée durant laquelle toute sortie d'animaux est interdite, sauf pour un abattage immédiat, a bloqué les mouvements d'animaux originaires de ces zones. La baisse de l'offre disponible face à la demande nationale et étrangère a contribué à soutenir les cours des broutards Charolais U de 350 kg vif, des zones non touchés par la FCO.

Les indicateurs

La production de bovins finis en hausse en septembre 2015 par rapport à 2014

En septembre 2015	Abattements CVJA			Importations d'animaux finis			Exportations d'animaux finis			Production indigène contrôlée (CVJA) d'animaux finis		
	sept. 2014	sept. 2015	Evol. sept. 2015 / sept. 2014	sept. 2014	sept. 2015	Evol. sept. 2015 / sept. 2014	sept. 2014	sept. 2015	Evol. sept. 2015 / sept. 2014	sept. 2014	sept. 2015	Evol. sept. 2015 / sept. 2014
		(1)			(2)			(3)			(4)=(1) -(2)+(3)	
Gros bovins mâles	105 122	111 191	5,8%	258	636	n.s	1 542	4 113	166,7%	106 406	114 668	7,8%
Génisses	36 122	38 212	5,8%	0	4	n.s	190	201	5,8%	36 312	38 409	5,8%
Vaches	141 820	156 863	10,6%	539	98	n.s	132	252	90,9%	141 413	157 017	11,0%
GROS BOVINS	283 064	306 265	8,2%	797	738	-7,4%	1 864	4 566	145,0%	284 131	310 093	9,1%
Veaux de boucherie	112 509	116 031	3,1%	1 704	52	-96,9%	796	886	11,3%	111 601	116 865	4,7%
TOTAL BOVINS	395 573	422 296	6,8%	2 501	790	-68,4%	2 660	5 452	105,0%	395 732	426 958	7,9%

En cumul de janvier à septembre 2015

	Cumul janv. à sept. 2014	Cumul janv. à sept. 2015	Evol. cumul janv. à sept. 2015 / 2014	Cumul janv. à sept. 2014	Cumul janv. à sept. 2015	Evol. cumul janv. à sept. 2015 / 2014	Cumul janv. à sept. 2014	Cumul janv. à sept. 2015	Evol. cumul janv. à sept. 2015 / 2014	Cumul janv. à sept. 2014	Cumul janv. à sept. 2015	Evol. cumul janv. à sept. 2015 / 2014
Gros bovins mâles	921 694	928 014	0,7%	1 292	2 505	n.s	29 509	35 506	20,3%	949 911	961 015	1,2%
Génisses	324 384	325 139	0,2%	59	18	n.s	2 720	3 404	25,1%	327 045	328 525	0,5%
Vaches	1 219 944	1 286 173	5,4%	5 393	3 299	n.s	1 372	3 402	148,0%	1 215 923	1 286 276	5,8%
GROS BOVINS	2 466 021	2 539 325	3,0%	6 744	5 822	-13,7%	33 601	42 312	25,9%	2 492 878	2 575 815	3,3%
Veaux de boucherie	971 945	957 907	-1,4%	15 269	13 738	-10,0%	8 732	11 220	28,5%	965 408	955 389	-1,0%
TOTAL BOVINS	3 437 967	3 497 232	1,7%	22 013	19 560	-11,1%	42 333	53 532	26,5%	3 458 287	3 531 204	2,1%

Source : Agreste, DGDDI (Douanes)

Progression de 21 % des exportations de broutards en septembre 2015

En septembre 2015 en têtes	Importations d'animaux d'élevage (hors reproducteurs)			Exportations d'animaux d'élevage (hors reproducteurs)			Solde des échanges d'animaux d'élevage (hors reproducteurs)		
	sept. 2014	sept. 2015	Evol. sept. 2015 / sept. 2014	sept. 2014	sept. 2015	Evol. sept. 2015 / sept. 2014	sept. 2014	sept. 2015	Evol. sept. 2015 / sept. 2014
		(5)			(6)			(7)=(6)-(5)	
Gros bovins mâles	0	0	n.s.	51 462	48 297	-6,2%	51 462	48 297	-6,2%
Génisses	2	27	n.s.	16 105	12 269	-23,8%	16 103	12 242	-24,0%
Vaches	43	7	n.s.	218	123	n.s.	175	116	-33,7%
TOTAL GROS BOVINS	45	34	n.s.	67 785	60 689	-10,5%	67 740	60 655	-10,5%
Veaux	414	409	-1,2%	16 943	18 188	7,3%	16 529	17 779	n.s.
Broutards légers	76	77	n.s.	18 726	43 804	133,9%	18 650	39 899	113,9%
VEAUX ET BROUTARDS	490	486	-0,8%	35 669	61 992	73,8%	35 179	57 678	64,0%
TOTAL BOVINS	535	520	-2,8%	103 454	122 681	18,6%	102 919	122 161	18,7%
Ensemble des broutards(*)				86 293	104 370	20,9%			

En cumul de janvier à septembre 2015

	Cumul janv. à sept. 2014	Cumul janv. à sept. 2015	Evol. cumul janv. à sept. 2015 / sept. 2014	Cumul janv. à sept. 2014	Cumul janv. à sept. 2015	Evol. cumul janv. à sept. 2015 / sept. 2014	Cumul janv. à sept. 2014	Cumul janv. à sept. 2015	Evol. cumul janv. à sept. 2015 / sept. 2014
Gros bovins mâles	115	349	n.s.	379 721	393 088	3,5%	379 606	392 739	3,5%
Génisses	617	54	n.s.	124 221	131 042	5,5%	123 604	130 988	6,0%
Vaches	365	182	n.s.	2 582	2 443	n.s.	2 217	2 261	2,0%
TOTAL GROS BOVINS	1 097	585	-46,7%	506 524	526 573	4,0%	505 427	525 988	4,1%
Veaux	21 731	13 498	-37,9%	92 209	104 125	12,9%	70 478	90 627	28,6%
Broutards légers	169	221	30,8%	170 660	243 325	42,6%	170 491	243 104	42,6%
VEAUX ET BROUTARDS	21 900	13 719	-37,4%	262 869	347 450	32,2%	240 969	333 731	38,5%
TOTAL BOVINS	22 997	14 304	-37,8%	769 393	874 023	13,6%	746 396	859 719	15,2%
Ensemble des broutards(*)				674 602	767 455	13,8%			

Source: Agreste, DGDDI (Douanes)

La production d'animaux d'élevage est estimée par le solde du commerce extérieur hors reproducteurs.

(*) L'ensemble des broutards regroupe les broutards légers (moins de 300 kg) et les broutards lourds classés en génisses et gros bovins mâles

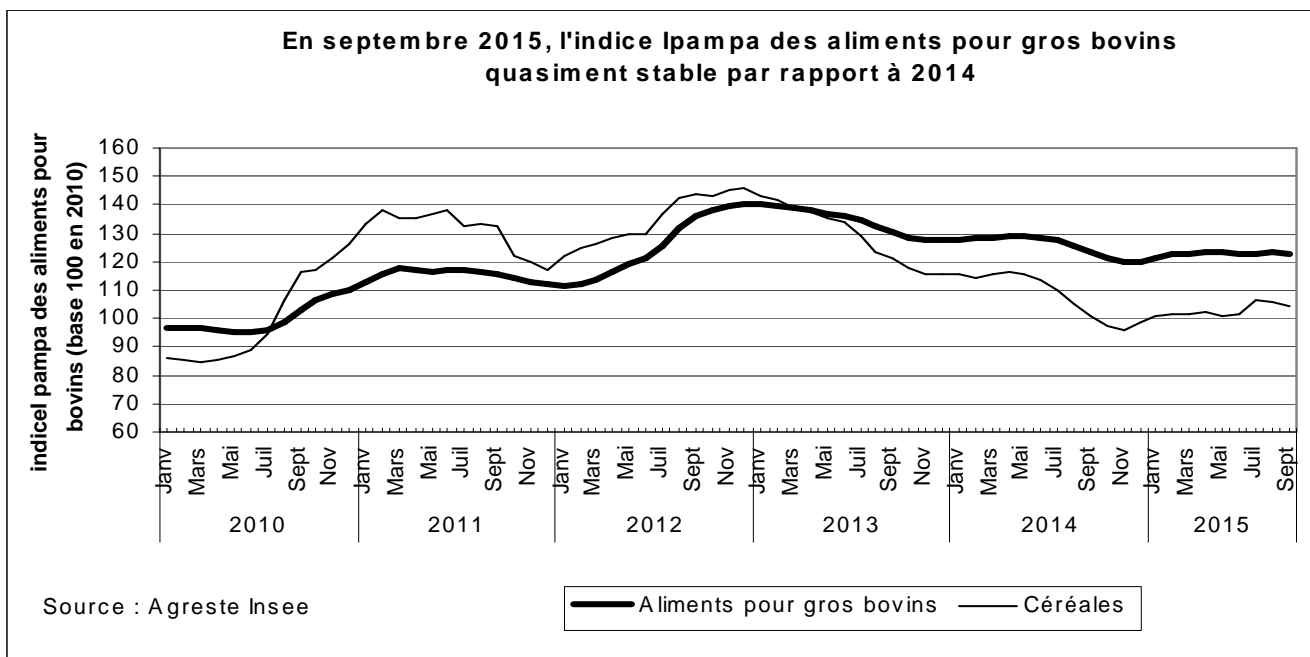
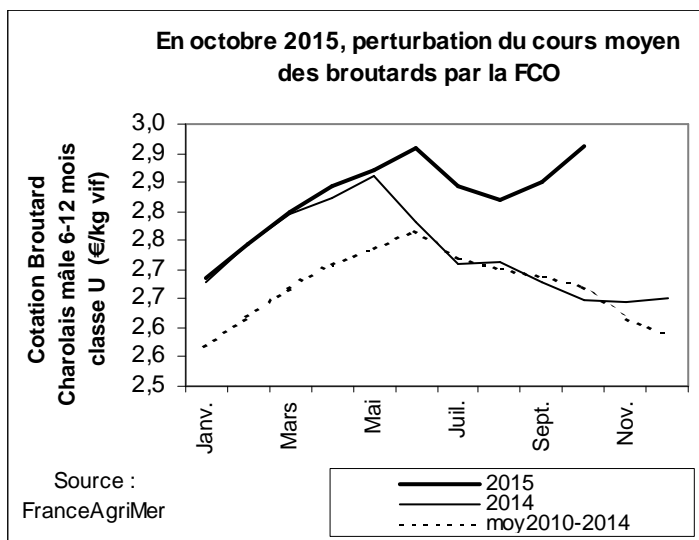
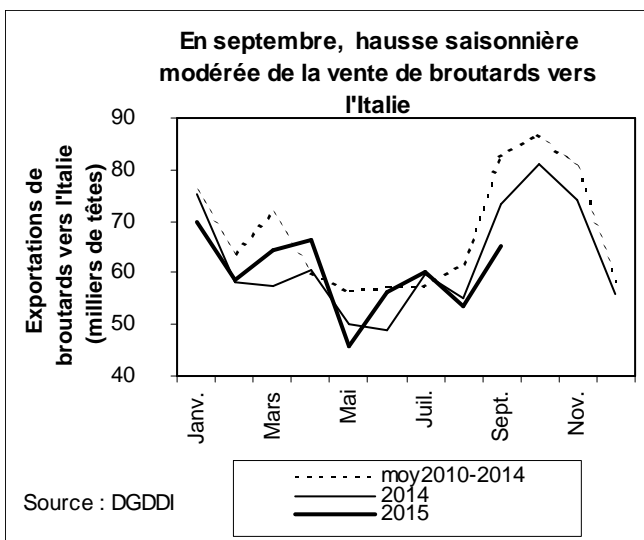
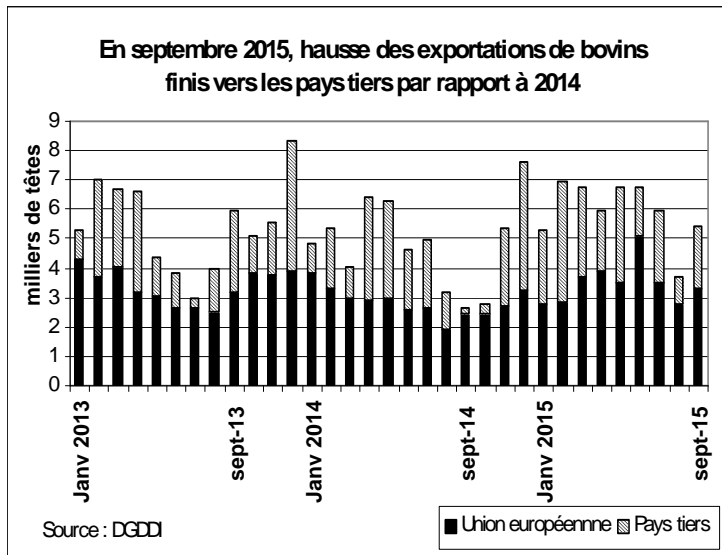
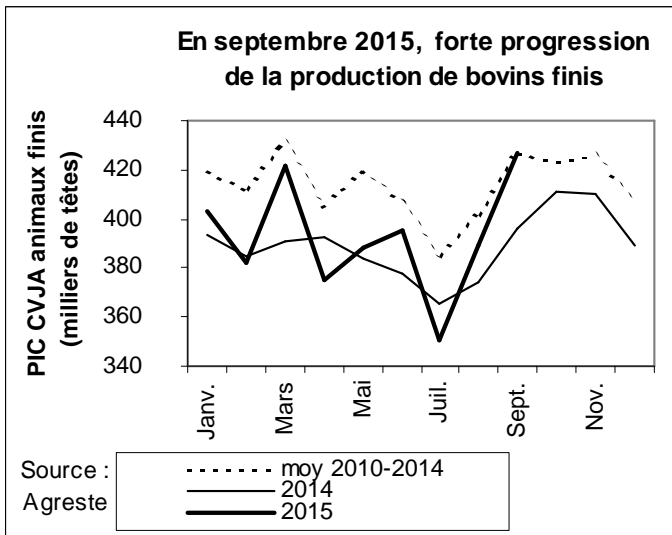
En septembre 2015, la production totale de bovins supérieure de 10 % à 2014

en nombre de têtes		septembre 2015			Cumul de janvier à septembre 2015		
		sept. 2014	sept. 2015	Evol. sept. 2015 / sept. 2014	Cumul janv. à sept. 2014	Cumul janv. à sept. 2015	Evol. cumul janv. à sept. 2015 / 2014
(1)	Abattages CVJA	395 573	422 296	6,8%	3 437 967	3 497 232	1,7%
(2)	Importations de bovins finis	2 501	790	-68,4%	22 013	19 560	-11,1%
(3)	Exportations de bovins finis	2 660	5 452	105,0%	42 333	53 532	26,5%
(4)=(1)-(2)+(3)	Production indigène contrôlée CVJA de bovins finis	395 732	426 958	7,9%	3 458 287	3 531 204	2,1%
(5)	Importations de bovins d'élevage	535	520	-2,8%	22 997	14 304	-37,8%
(6)	Exportations de bovins d'élevage	103 454	122 681	18,6%	769 393	874 023	13,6%
(7)=(6)-(5)	Solde du commerce extérieur de bovins d'élevage	102 919	122 161	18,7%	746 396	859 719	15,2%
(8)=(4)+(7)	Total	498 651	549 119	10,1%	4 204 683	4 390 923	4,4%

Source: Agreste, DGDDI (Douanes)

La production d'animaux d'élevage est estimée comme le solde du commerce extérieur d'animaux d'élevage.

La production totale est estimée comme la somme de la production d'animaux finis et de la production d'animaux d'élevage.



Consommation de viande bovine

Les faits marquants : Hausse des exportations et recul des importations de viande en septembre 2015

En septembre 2015, avec plus de 136 milliers de téc, la consommation apparente de viande bovine est supérieure de 3,3 % à celle de septembre 2014. Cette hausse est à relier à la progression de 8 % des abattages sur le mois ainsi qu'à une amélioration du déficit du solde du commerce extérieur de viande.

Avec plus de 21 000 téc, les exportations de viande sont supérieures en septembre 2015 de 8 % en volume à celles de 2014. Alors que les ventes vers l'Italie et l'Allemagne sont en hausse, respectivement de 5 % et 24 %, celles vers la Grèce conti-

nent à reculer (- 21 %). Depuis janvier 2015, les exportations totales de viande bovine ont progressé de près de 2 % essentiellement vers l'Allemagne (+25 %).

En septembre 2015, avec près de 28 000 téc, les importations de viande bovine sont inférieures de plus de 11 % à celles de 2014. Toutes les destinations sont concernées. Depuis le début de l'année, les importations de viande sont en retrait de 5,5 %. Parmi les principaux fournisseurs, seule l'Espagne qui représente 7 % des achats totaux augmente ses ventes vers la France.

Les indicateurs

Hausse de plus de 3 % de la consommation totale de viande bovine en septembre 2015

En septembre 2015	Abattages en téc			Solde du commerce extérieur de viande bovine			Consommation de viande bovine		
	sept. 2014	sept. 2015	Evol. sept. 2015 / sept. 2014	sept. 2014	sept. 2015	Evol. sept. 2015 / sept. 2014	sept. 2014	sept. 2015	Evol. sept. 2015 / sept. 2014
		(9)			(10)			(11)=(9) -(10)	
VIANDE BOVINE	120 025	129 568	8,0%	-11 944	-6 763	n.s	131 970	136 331	3,3%
dont viande de veau	15 593	16 708	7,2%	-2 604	n.d	n.s	0	n.d	n.s

En cumul de janvier à septembre 2015

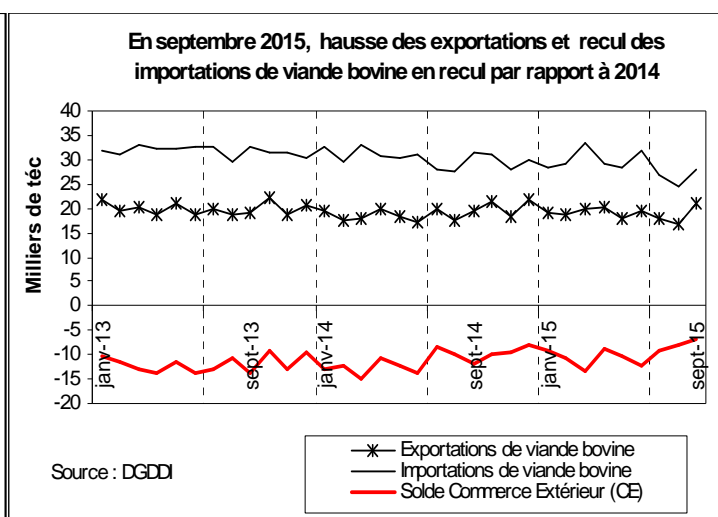
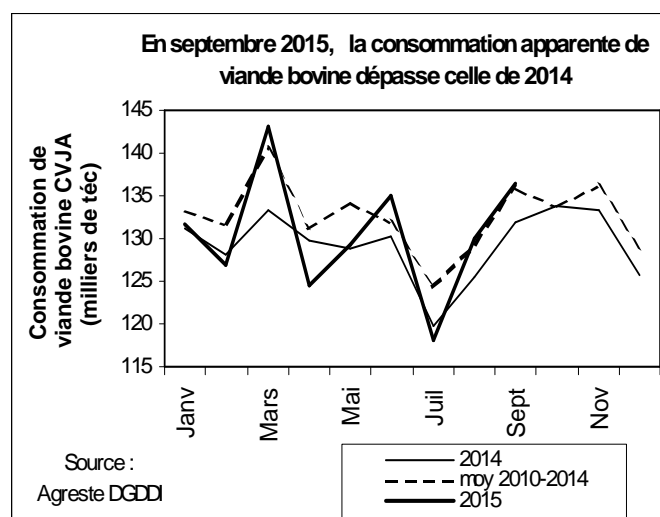
	Cumul janv. à sept. 2014	Cumul janv. à sept. 2015	Evol. cumul janv. à sept. 2015 /	Cumul janv. à sept. 2014	Cumul janv. à sept. 2015	Evol. cumul janv. à sept. 2015 / 2014	Cumul janv. à sept. 2014	Cumul janv. à sept. 2015	Evol. cumul janv. à sept. 2015 /
VIANDE BOVINE	1 051 844	1 086 218	3,3%	-106 844	-88 322	n.s	1 158 687	1 174 540	1,4%
dont viande de veau	133 469	134 967	1,1%	-25 497	n.d	n.s	0	n.d	n.s

Source : Agreste, DGDDI (Douanes)

(a) Viande autre que veau : y compris onglet et hampe

(b) La consommation indigène contrôlée de viande de veau est estimée comme la somme des abattages de veaux et des importations de viande de veau des Pays-Bas. Les exportations de viande de veau ne sont pas connues et sont considérées comme nulles.

Mises en perspectives



Sources et définitions

Abattages contrôlés des animaux de boucherie - résultats bruts

Nombre (tête) et poids (tonne) des gros animaux de boucherie abattus dans les abattoirs privés ou publics contrôlés par les services vétérinaires.

Abattages contrôlés des animaux de boucherie – résultats CVJA

Les résultats des abattages bruts sont corrigés en appliquant des coefficients de variation journalière d'abattage (CVJA) afin de tenir compte du niveau d'activité des abattoirs qui diffère selon les jours de la semaine et la présence ou non de jours fériés dans le mois, le mois précédent ou le mois suivant.

Production indigène contrôlée (PIC -CVJA) de bovins finis

La production indigène contrôlée CVJA de bovins finis (PIC-CVA) est obtenue par calcul à partir des abattages contrôlés CVJA augmentés des exportations et diminués des importations totales de bovins vivants finis.

Production totale de bovins

La production française totale de bovins est estimée comme étant la somme de la Production indigène contrôlée de bovins finis (PIC-CVJA) à laquelle ont été ajoutées les exportations de bovins d'élevage et retranchées les importations de bovins d'élevage (hors animaux reproducteurs).

Consommation indigène contrôlée (CIC)

Les quantités de viande consommées en France, exprimées en téc, pour un mois donné correspondent aux abattages contrôlés CVJA auxquels sont ajoutées les importations de viande et retranchées les exportations de viande et, le cas échéant, les variations de stocks à l'intervention.

$$CIC\ CVJA = Abattages\ contrôlés\ CVJA + (Importations - Exportations)\ de\ viandes - (Stocks\ fin - Stocks\ début)\ à\ l'intervention.$$

Solde du commerce extérieur de viande bovine

Il est calculé en faisant la différence entre les Exportations et les Importations de viande bovine (téc), sur une période donnée.

Tonne équivalent carcasse (Téc)

Il s'agit d'une unité employée pour pouvoir agréger des données en poids concernant des animaux vivants et des viandes sous toutes leurs présentations : carcasses, morceaux désossés ou non, viandes séchées, etc. On applique au poids brut un coefficient propre à chaque forme du produit.

Indice Ipampa

L'indice des prix d'achat des moyens de production agricole (Ipampa) permet de suivre l'évolution des prix des biens et services utilisés par les exploitants dans leur activité agricole. Son calcul est réalisé conjointement par le SSP et l'Insee. Il est alimenté par l'enquête sur l'observation des consommations intermédiaires nécessaires aux exploitations agricoles (EPCIA), réalisée par les services régionaux du SSP auprès des organismes vendeurs. L'indice actuel est en base 100 en 2010.

Pour en savoir plus

Les InfoRapides « Coûts de production » publiées sur le site Internet de la statistique agricole pour des commentaires plus précis de l'évolution de l'indice Ipampa Aliments du bétail .

Toutes les séries conjoncturelles publiées sur les animaux de boucherie sont présentes dans l'espace « Données en ligne » du site Internet de la statistique agricole :

<http://www.agreste.agriculture.gouv.fr>



Agreste : la statistique agricole

Ministère de l'Agriculture, de l'Agroalimentaire et de Forêt
Secrétariat Général
SERVICE DE LA STATISTIQUE ET DE LA PROSPECTIVE
3 rue Barbet de Jouy - 75349 Paris 07 SP

Directrice de la publication : Béatrice Sédillot
Rédacteur : Marie-Anne Lapuyade
Composition : SSP
Dépôt légal : à parution

© Agreste 2015

Cette publication est disponible à parution sur le site Internet de la statistique agricole
<http://www.agreste.agriculture.gouv.fr> (dans la rubrique Conjoncture)