



Agreste Conjoncture

Animaux de boucherie



Janvier 2015

Bovins — n° 01/11

Infos rapides

En décembre 2014, nouvelle hausse des abattages de vaches

En décembre 2014, les abattages de vaches restent élevés alors que ceux de taurillons reculent. Les cours, toute catégorie confondue se redressent légèrement.

En novembre 2014, la production totale bovine est légèrement supérieure à celle de 2013. Les exportations de brouards vers l'Italie reculent alors qu'elles progressent vers certains pays du pourtour méditerranéen. La consommation apparente de viande bovine est légèrement en repli par rapport à 2013.

Sommaire

Abattages de bovins

En décembre 2014, nouvelle hausse des abattages de vaches page 2

Production de bovins

En novembre 2014, la production totale de bovins légèrement supérieure à 2013 page 4

Consommation de viande bovine

En novembre 2014, léger recul de la consommation apparente de viande bovine page 7

Sources et définitions

page 8

Pour en savoir plus

page 8

Abattages de bovins

Les faits marquants : En décembre 2014, nouvelle hausse des abattages de vaches

En décembre 2014, les abattages totaux de bovins, corrigés des variations journalières, sont supérieurs de près de 3 % au niveau de décembre 2013.

En décembre, avec plus de 151 000 têtes, les abattages de vaches sont supérieurs de 8 % à ceux de 2013. A 352 kg/carcasse, le poids moyen des animaux abattus est inférieur de 1 kg à celui de 2013, signe d'une proportion plus importante de vaches laitières dans le total. Sur l'ensemble de l'année 2014, les abattages totaux de vaches sont supérieurs de près de 3 % au niveau de 2013. A partir d'août, la mise à la réforme des vaches laitières a été plus importante que les années précédentes.

En décembre 2014, malgré des mises à la réforme importantes, les cours des vaches de type « O » ont arrêté de baisser allant même jusqu'à se redresser en fin de mois. Néanmoins les cours restent inférieurs à ceux de 2013.

En décembre, avec 76 000 têtes, les abattages de taurillons sont en repli de 1 % par rapport à 2013. Par contre, les animaux sont en moyenne plus lourds qu'en 2013. Néanmoins, sur l'année 2014, les abattages totaux de jeunes bovins sont inférieurs de 3 % à 2013. A 3,78 €/kg carcasse, le cours moyen des jeunes bovins continue sa hausse saisonnière tout en restant néanmoins inférieur au cours moyen élevé de 2013.

Avec près de 106 000 têtes, les abattages de veaux de boucherie sont en repli de près de 2 % par rapport à 2013. Par contre, en volume, la baisse est plus limitée (-0,4 %), traduisant ainsi un alourdissement des carcasses.

Traditionnellement en hausse à partir de septembre, le cours moyen du veau de boucherie progresse en décembre. Néanmoins à 6,09 €/kg carcasse, il reste inférieur de 2,5 % à 2013.

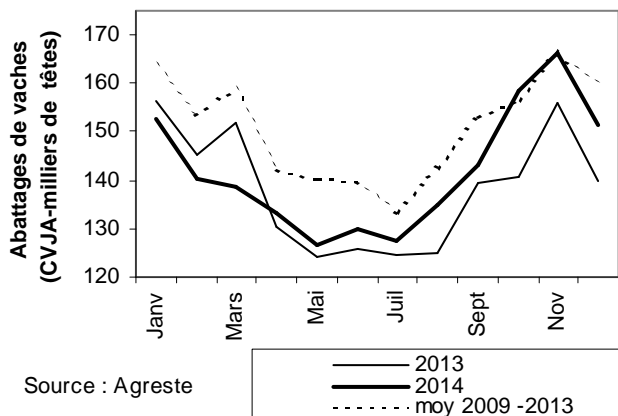
Les indicateurs

En 2014, les abattages de vaches supérieurs de près de 3% au niveau de 2013

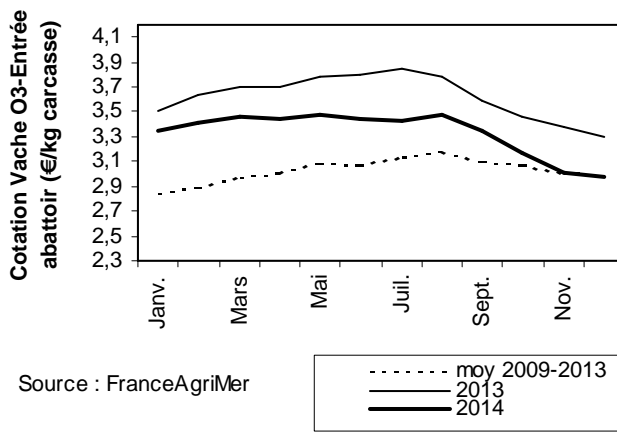
	Abattages CVJA en têtes						Abattages CVJA en tég					
	décembre 2014			Cumul de janvier à décembre 2014			décembre 2014			Cumul de janvier à décembre 2014		
	déc. 2013	déc. 2014	Evol. déc. 2014 / déc. 2013	Cumul janv. à déc. 2013	Cumul janv. à déc. 2014	Evol. cumul janv. à déc. 2014 / 2013	déc. 2013	déc. 2014	Evol. déc. 2014 / déc. 2013	Cumul janv. à déc. 2013	Cumul janv. à déc. 2014	Evol. cumul janv. à déc. 2014 / 2013
Bœufs	11 163	11 352	1,7%	178 693	178 318	-0,2%	4 378	4 461	1,9%	68 840	68 849	0,0%
Taurillons	76 963	76 219	-1,0%	993 768	963 503	-3,0%	30 543	30 484	-0,2%	391 566	381 318	-2,6%
Taureaux	4 397	5 227	18,9%	66 729	68 548	2,7%	2 015	2 422	20,2%	30 335	31 698	4,5%
Gros bovins mâles	92 522	92 798	0,3%	1 239 190	1 210 369	-2,3%	36 936	37 368	1,2%	490 741	481 865	-1,8%
Génisses	33 383	34 312	2,8%	434 905	434 559	-0,1%	12 172	12 669	4,1%	153 558	157 143	2,3%
Vaches	139 807	151 372	8,3%	1 658 953	1 703 136	2,7%	49 347	53 326	8,1%	583 523	602 327	3,2%
GROS BOVINS	265 712	278 482	4,8%	3 333 048	3 348 064	0,5%	98 455	103 363	5,0%	1 227 822	1 241 334	1,1%
Veaux de boucherie	107 726	105 829	-1,8%	1 330 633	1 307 621	-1,7%	14 488	14 428	-0,4%	180 921	179 718	-0,7%
TOTAL BOVINS	373 438	384 311	2,9%	4 663 680	4 655 685	-0,2%	112 943	117 791	4,3%	1 408 743	1 421 052	0,9%

Source : Agreste

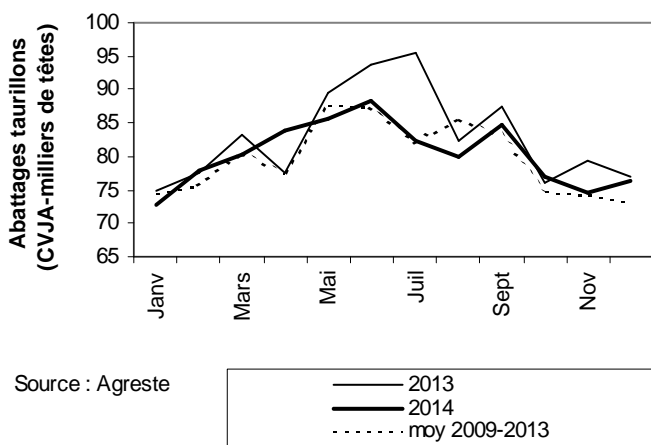
En décembre 2014, les abattages de vaches toujours nettement supérieurs à 2013



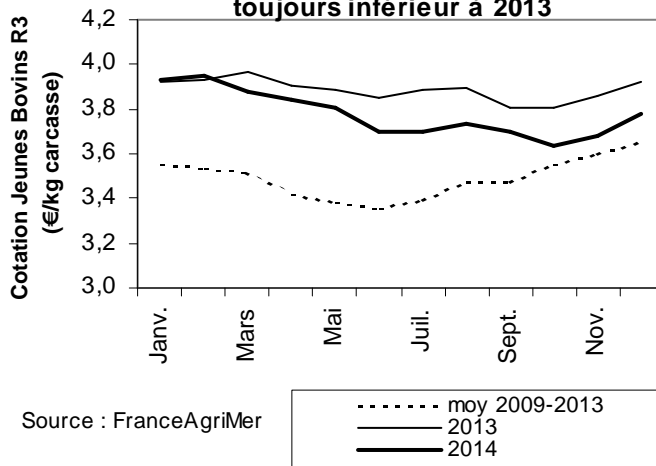
En décembre 2014, le cours moyen de la vache de type "O" reste inférieur à 2013



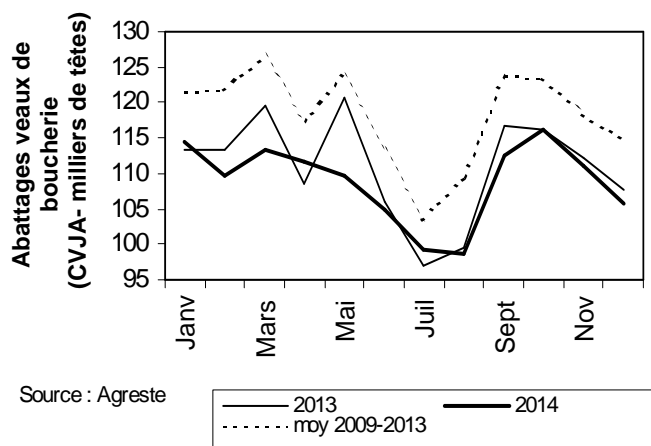
En décembre 2014, les abattages de taurillons au niveau de 2013



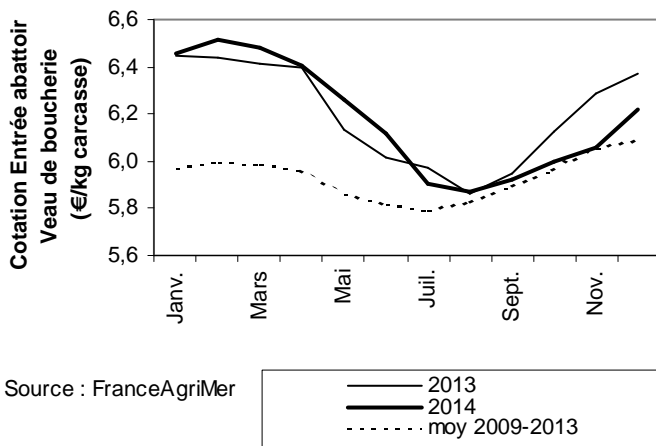
En décembre 2014, le cours moyen des jeunes bovins se redresse mais reste toujours inférieur à 2013



En décembre 2014, les abattages de veaux de boucherie en repli de 2% par rapport à 2013



En décembre 2014, les cours des veaux de boucherie toujours inférieurs à ceux de 2013



Production de bovins

Les faits marquants : En novembre 2014, la production totale de bovins légèrement supérieure à 2013

En novembre 2014, la production totale de bovins s'établit à plus de 523 000 têtes soit supérieure de 0,7 % à celle de novembre 2013. Sur l'ensemble de l'année 2014, la production totale bovine reste légèrement inférieure à 2013.

En novembre, la production de bovins finis atteint 410 000 têtes soit supérieure de 1 % à 2013. Dans un contexte d'un marché extérieur tendu, cette augmentation est à imputer à la hausse de plus de 1 % des abattages sur la période.

En novembre 2014, les exportations totales de bovins d'élevage ont été quasi stables par rapport à 2013 (-0,3 %). Avec plus de 96 000 têtes, les exportations de bovins maigres sont en repli de 1 %. La demande italienne reste peu active, les exportations de brouards vers ce pays sont ainsi inférieures de plus de 2 % à 2013. Les ventes vers

les pays tiers augmentent. Ainsi les exportations de brouards vers la Turquie, l'Algérie, la Tunisie et le Maroc repartent. Avec 5 300 têtes exportées au mois de novembre, les ventes vers ces pays ont été multipliées par 3 par rapport à 2013 et représentent 6 % des exportations de brouards en novembre, contre 2 % en 2013.

En baisse depuis le mois de mai, le cours moyen des brouards Charolais de 6-12 mois semble se redresser. A 2,65 €/kg vif, il dépasse de 0,5 % le cours de 2013. La hausse de la demande des pays tiers permet ainsi de soutenir les prix.

L'indice IPAMPA des aliments pour gros bovins continue à baisser. En novembre 2014, il est en retrait de près de 6 % par rapport à 2013. L'indice IPAMPA des céréales connaît toujours la baisse la plus importante. Il est inférieur de 18% à l'indice de novembre 2013.

Les indicateurs

En novembre 2014, la production de bovins finis supérieure de 1 % à celle de 2013

En novembre 2014 en têtes	Abattages CVJA			Importations d'animaux finis			Exportations d'animaux finis			Production indigène contrôlée (CVJA) d'animaux finis		
	nov. 2013	nov. 2014	Evol. nov. 2014 / nov. 2013	nov. 2013	nov. 2014	Evol. nov. 2014 / nov. 2013	nov. 2013	nov. 2014	Evol. nov. 2014 / nov. 2013	nov. 2013	nov. 2014	Evol. nov. 2014 / nov. 2013
		(1)			(2)			(3)			(4)=(1) -(2)+(3)	
Gros bovins mâles	98 833	93 646	-5,2%	449	298	n.s	3 391	3 848	13,5%	101 775	97 196	-4,5%
Génisses	37 469	37 633	0,4%	0	22	n.s	633	174	-72,5%	38 102	37 785	-0,8%
Vaches	155 872	166 373	6,7%	1 426	614	n.s	46	238	417,4%	154 492	165 997	7,4%
GROS BOVINS	292 174	297 653	1,9%	1 875	934	-50,2%	4 070	4 260	4,7%	294 369	300 979	2,2%
Veaux de boucherie	112 249	111 045	-1,1%	1 809	2 761	52,6%	1 518	1 103	-27,3%	111 958	109 387	-2,3%
TOTAL BOVINS	404 424	408 698	1,1%	3 684	3 695	0,3%	5 588	5 363	-4,0%	406 328	410 366	1,0%

En cumul de janvier à novembre 2014

	Cumul janv. à nov. 2013	Cumul janv. à nov. 2014	Evol. cumul janv. à nov. 2014 / 2013	Cumul janv. à nov. 2013	Cumul janv. à nov. 2014	Evol. cumul janv. à nov. 2014 / 2013	Cumul janv. à nov. 2013	Cumul janv. à nov. 2014	Evol. cumul janv. à nov. 2014 / 2013	Cumul janv. à nov. 2013	Cumul janv. à nov. 2014	Evol. cumul janv. à nov. 2014 / 2013
Gros bovins mâles	1 146 668	1 117 571	-2,5%	12 427	1 986	n.s	39 863	35 021	-12,1%	1 174 104	1 150 606	-2,0%
Génisses	401 522	400 247	-0,3%	10	83	n.s	6 972	3 086	-55,7%	408 484	403 250	-1,3%
Vaches	1 519 146	1 551 764	2,1%	7 644	6 609	n.s	756	1 829	141,9%	1 512 258	1 546 984	2,3%
GROS BOVINS	3 067 336	3 069 582	0,1%	20 081	8 678	-56,8%	47 591	39 936	-16,1%	3 094 846	3 100 840	0,2%
Veaux de boucherie	1 222 906	1 201 792	-1,7%	16 450	20 512	24,7%	9 837	10 466	6,4%	1 216 293	1 191 746	-2,0%
TOTAL BOVINS	4 290 242	4 271 373	-0,4%	36 531	29 190	-20,1%	57 428	50 402	-12,2%	4 311 139	4 292 585	-0,4%

Source : Agreste, DGDDI (Douanes)

En novembre 2014, repli de 1 % des exportations de bovins maigres par rapport à 2013

En novembre 2014 en têtes	Importations d'animaux d'élevage (hors reproducteurs)			Exportations d'animaux d'élevage (hors reproducteurs)			Solde des échanges d'animaux d'élevage (hors reproducteurs)		
	nov. 2013	nov. 2014	Evol. nov. 2014 / nov. 2013	nov. 2013	nov. 2014	Evol. nov. 2014 / nov. 2013	nov. 2013	nov. 2014	Evol. nov. 2014 / nov. 2013
		(5)			(6)			(7)=(6)-(5)	
Gros bovins mâles	35	149	n.s.	53 860	56 368	4,7%	53 825	56 219	4,4%
Génisses	0	2	n.s.	16 503	16 759	1,6%	16 503	16 757	1,5%
Vaches	13	24	n.s.	381	232	n.s.	368	208	-43,5%
TOTAL GROS BOVINS	48	175	n.s.	70 744	73 359	3,7%	70 696	73 184	3,5%
Veaux	418	472	12,9%	16 064	16 838	4,8%	15 646	16 366	n.s.
Broutards légers	22	4	n.s.	26 980	23 230	-13,9%	26 958	19 900	-26,2%
VEAUX ET BROUTARDS	440	476	8,2%	43 044	40 068	-6,9%	42 604	36 266	-14,9%
TOTAL BOVINS	488	651	33,4%	113 788	113 427	-0,3%	113 300	112 776	-0,5%
Ensemble des broutards(*)				97 343	96 357	-1,0%			

En cumul de janvier à novembre 2014

	Cumul janv. à nov. 2013	Cumul janv. à nov. 2014	Evol. cumul janv. à nov. 2014 / nov. 2013	Cumul janv. à nov. 2013	Cumul janv. à nov. 2014	Evol. cumul janv. à nov. 2014 / nov. 2013	Cumul janv. à nov. 2013	Cumul janv. à nov. 2014	Evol. cumul janv. à nov. 2014 / nov. 2013
Gros bovins mâles	658	264	n.s.	518 628	496 202	-4,3%	517 970	495 938	-4,3%
Génisses	278	619	n.s.	156 242	159 567	2,1%	155 964	158 948	1,9%
Vaches	264	389	n.s.	3 394	3 114	n.s.	3 130	2 725	-12,9%
TOTAL GROS BOVINS	1 200	1 272	6,0%	678 264	658 883	-2,9%	677 064	657 611	-2,9%
Veaux	37 856	22 632	-40,2%	114 918	130 472	13,5%	77 062	107 840	39,9%
Broutards légers	341	173	-49,3%	218 403	216 309	-1,0%	218 062	216 136	-0,9%
VEAUX ET BROUTARDS	38 197	22 805	-40,3%	333 321	346 781	4,0%	295 124	323 976	9,8%
TOTAL BOVINS	39 397	24 077	-38,9%	1 011 585	1 005 664	-0,6%	972 188	981 587	1,0%
Ensemble des broutards(*)				893 273	872 078	-2,4%			

Source: Agreste, DGDDI (Douanes)

La production d'animaux d'élevage est estimée par le solde du commerce extérieur hors reproducteurs.

(*) L'ensemble des broutards regroupe les broutards légers (moins de 300 kg) et les broutards lourds classés en génisses et gros bovins mâles

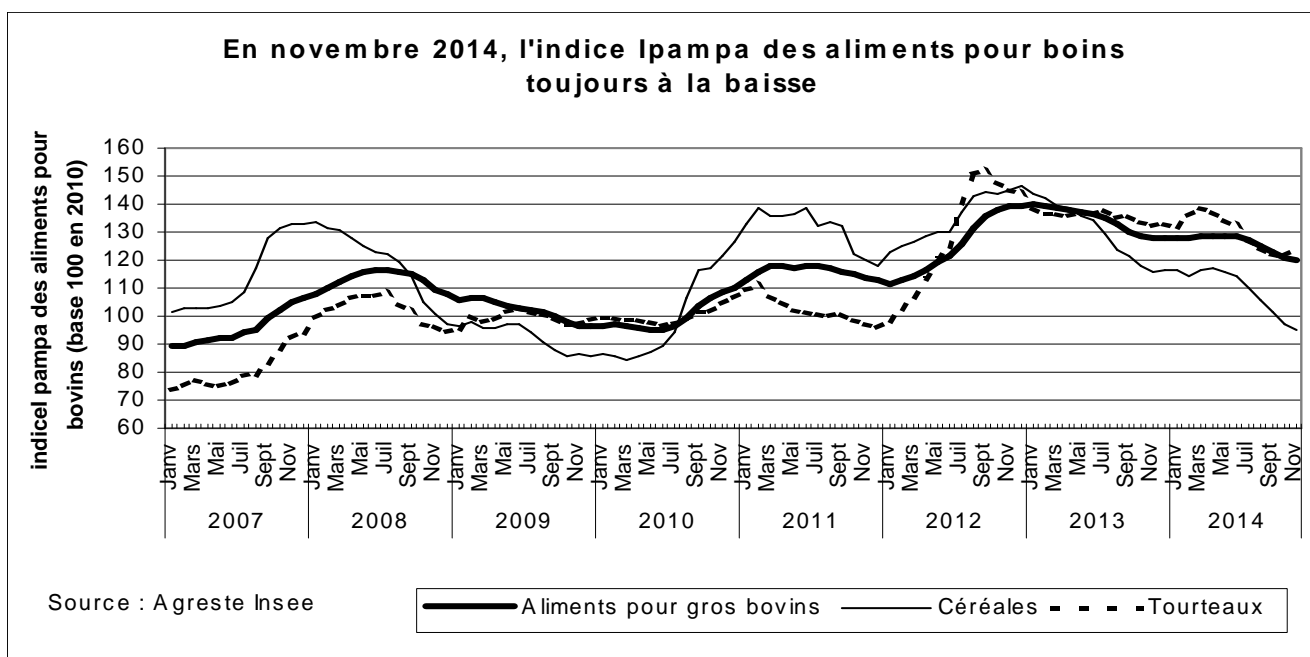
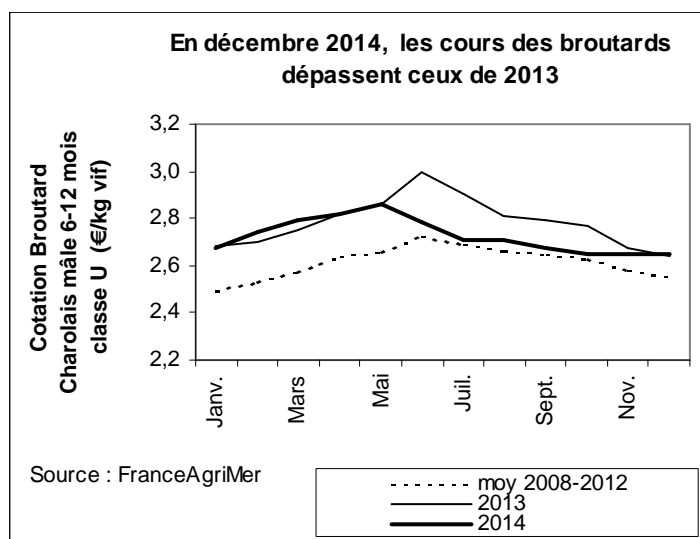
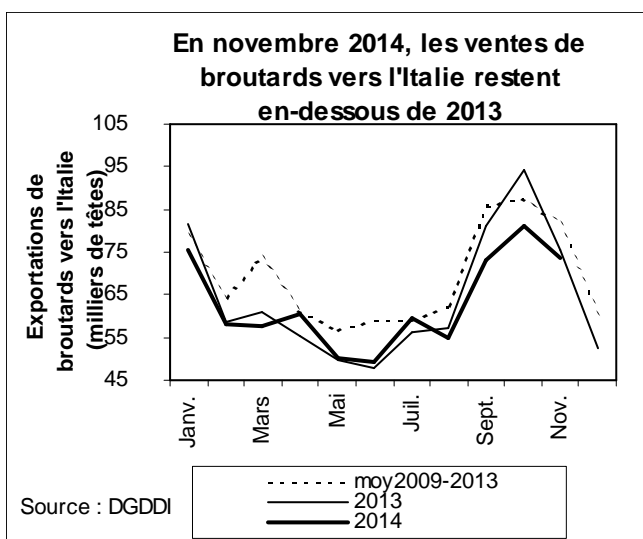
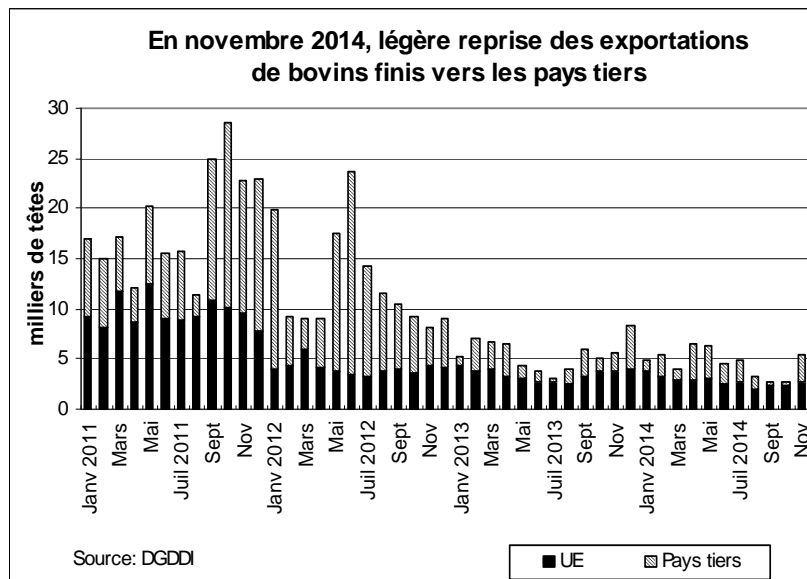
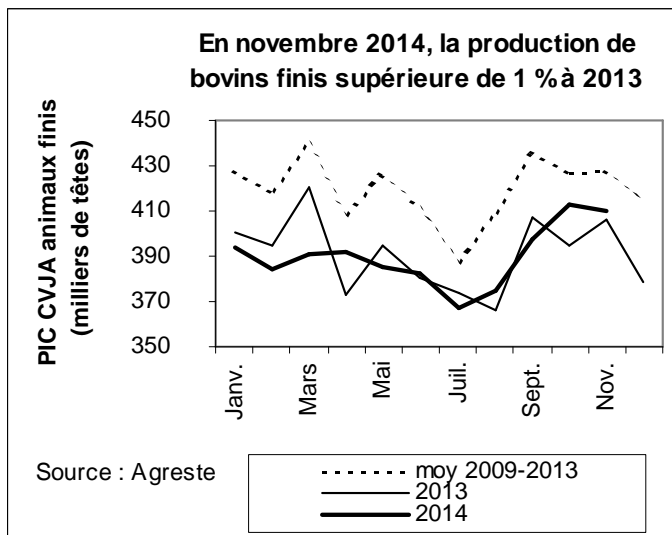
En novembre 2014, la production totale de bovins supérieure de 0,7 % à celle de 2013

en nombre de têtes		novembre 2014			Cumul de janvier à novembre 2014		
		nov. 2013	nov. 2014	Evol. nov. 2014 / nov. 2013	Cumul janv. à nov. 2013	Cumul janv. à nov. 2014	Evol. cumul janv. à nov. 2014 / 2013
(1)	Abattages CVJA	404 424	408 698	1,1%	4 290 242	4 271 373	-0,4%
(2)	Importations de bovins finis	3 684	3 695	0,3%	36 531	29 190	-20,1%
(3)	Exportations de bovins finis	5 588	5 363	-4,0%	57 428	50 402	-12,2%
(4)=(1)-(2)+(3)	Production indigène contrôlée CVJA de bovins finis	406 328	410 366	1,0%	4 311 139	4 292 585	-0,4%
(5)	Importations de bovins d'élevage	488	651	33,4%	39 397	24 077	-38,9%
(6)	Exportations de bovins d'élevage	113 788	113 427	-0,3%	1 011 585	1 005 664	-0,6%
(7)=(6)-(5)	Solde du commerce extérieur de bovins d'élevage	113 300	112 776	-0,5%	972 188	981 587	1,0%
(8)=(4)+(7)	Total	519 628	523 142	0,7%	5 283 327	5 274 172	-0,2%

Source: Agreste, DGDDI (Douanes)

La production d'animaux d'élevage est estimée comme le solde du commerce extérieur d'animaux d'élevage.

La production totale est estimée comme la somme de la production d'animaux finis et de la production d'animaux d'élevage.



Consommation de viande bovine

Les faits marquants : En novembre 2014, léger recul de la consommation apparente de viande bovine

En novembre 2014, avec 133 milliers de téc, la consommation apparente de viande bovine est inférieure de 0,4 % à celle de 2013. La baisse de plus de 2 % des abattages sur le mois est compensée par l'amélioration du solde du commerce extérieur de viande bovine.

En novembre 2014, le déficit du commerce extérieur de viande bovine se réduit. Il passe de 12 500 téc en 2013 à 9 250 téc en 2014. Avec 18 000 téc, les exportations de viande progressent

de 3 % par rapport à 2013. Alors que les ventes vers l'Italie et la Grèce diminuent, celles vers l'Allemagne progressent. Dans le même temps, avec 27 000 téc, les importations de viande reculent de 12 % par rapport à 2013. Ce recul concerne les principaux fournisseurs de la France.

Depuis le début de l'année, les exportations et les importations totales de viande bovine ont reculé chacune en volume de 5 % par rapport à 2013.

Les indicateurs

En novembre 2014, la consommation de viande en repli de 0,4 % par rapport à 2013

En novembre 2014	Abattages en téc			Solde du commerce extérieur de viande bovine			Consommation de viande bovine		
	nov. 2013	nov. 2014	Evol. nov. 2014 / nov. 2013	nov. 2013	nov. 2014	Evol. nov. 2014 / nov. 2013	nov. 2013	nov. 2014	Evol. nov. 2014 / nov. 2013
			(9)			(10)			(11)=(9) -(10)
VIANDE BOVINE	120 995	123 777	2,3%	-12 502	-9 252	n.s	133 497	133 030	-0,4%
dont viande de veau	15 157	15 309	1,0%	-2 604	n.d	n.s	17 775	n.d	n.s

En cumul de janvier à novembre 2014

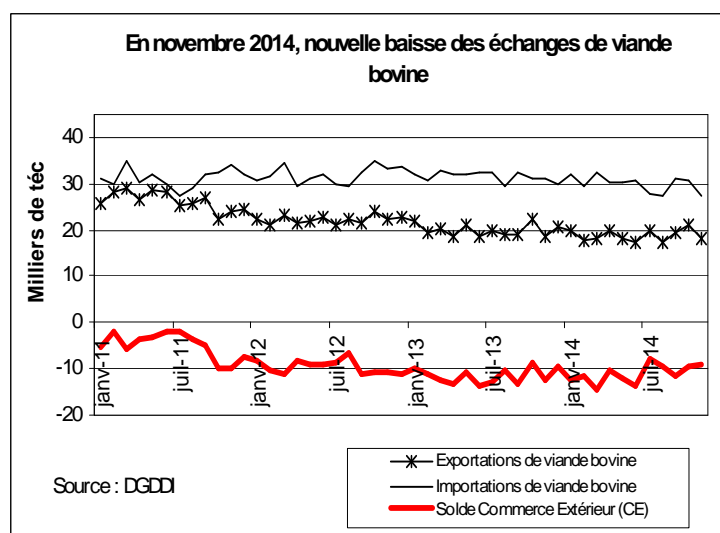
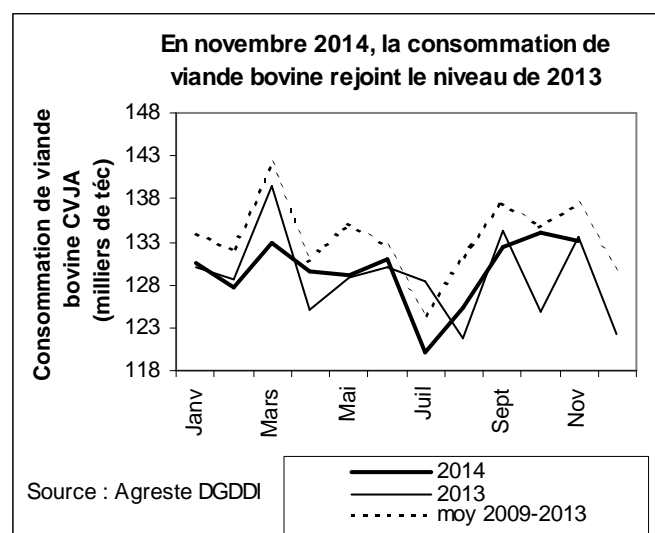
	Cumul janv. à nov. 2013	Cumul janv. à nov. 2014	Evol. cumul janv. à nov. 2014 / 2013	Cumul janv. à nov. 2013	Cumul janv. à nov. 2014	Evol. cumul janv. à nov. 2014 / 2013	Cumul janv. à nov. 2013	Cumul janv. à nov. 2014	Evol. cumul janv. à nov. 2014 / 2013
	VIANDE BOVINE	1 295 800	1 303 261	0,6%	-129 264	-122 530	n.s	1 425 064	1 425 791
dont viande de veau	166 433	165 289	-0,7%	-25 497	n.d	n.s	195 769	n.d	n.s

Source : Agreste, DGDDI (Douanes)

(a) Viande autre que veau : y compris onglet et hampe

(b) La consommation indigène contrôlée de viande de veau est estimée comme la somme des abattages de veaux et des importations de viande de veau des Pays-Bas. Les exportations de viande de veau ne sont pas connues et sont considérées comme nulles.

Mises en perspectives



Sources et définitions

Abattages contrôlés des animaux de boucherie - résultats bruts

Nombre (tête) et poids (tonne) des gros animaux de boucherie abattus dans les abattoirs privés ou publics contrôlés par les services vétérinaires.

Abattages contrôlés des animaux de boucherie – résultats CVJA

Les résultats des abattages bruts sont corrigés en appliquant des coefficients de variation journalière d'abattage (CVJA) afin de tenir compte du niveau d'activité des abattoirs qui diffère selon les jours de la semaine et la présence ou non de jours fériés dans le mois, le mois précédent ou le mois suivant.

Production indigène contrôlée (PIC -CVJA) de bovins finis

La production indigène contrôlée CVJA de bovins finis (PIC-CVA) est obtenue par calcul à partir des abattages contrôlés CVJA augmentés des exportations et diminués des importations totales de bovins vivants finis.

Production totale de bovins

La production française totale de bovins est estimée comme étant la somme de la Production indigène contrôlée de bovins finis (PIC-CVJA) à laquelle ont été ajoutées les exportations de bovins d'élevage et retranchées les importations de bovins d'élevage (hors animaux reproducteurs).

Consommation indigène contrôlée (CIC)

Les quantités de viande consommées en France, exprimées en téc, pour un mois donné correspondent aux abattages contrôlés CVJA auxquels sont ajoutées les importations de viande et retranchées les exportations de viande et, le cas échéant, les variations de stocks à l'intervention.

$$CIC\ CVJA = Abattages\ contrôlés\ CVJA + (Importations - Exportations)\ de\ viandes - (Stocks\ fin - Stocks\ début)\ à\ l'intervention.$$

Solde du commerce extérieur de viande bovine

Il est calculé en faisant la différence entre les Exportations et les Importations de viande bovine (téc), sur une période donnée.

Tonne équivalent carcasse (Téc)

Il s'agit d'une unité employée pour pouvoir agréger des données en poids concernant des animaux vivants et des viandes sous toutes leurs présentations : carcasses, morceaux désossés ou non, viandes séchées, etc. On applique au poids brut un coefficient propre à chaque forme du produit.

Indice Ipampa

L'indice des prix d'achat des moyens de production agricole (Ipampa) permet de suivre l'évolution des prix des biens et services utilisés par les exploitants dans leur activité agricole. Son calcul est réalisé conjointement par le SSP et l'Insee. Il est alimenté par l'enquête sur l'observation des consommations intermédiaires nécessaires aux exploitations agricoles (EPCIA), réalisée par les services régionaux du SSP auprès des organismes vendeurs. L'indice actuel est en base 100 en 2010.

Pour en savoir plus

Les InfoRapides Moyens de production publiées sur le site Internet de la statistique agricole pour des commentaires plus précis de l'évolution de l'indice Ipampa Aliments du bétail .

Toutes les séries conjoncturelles publiées sur les animaux de boucherie sont présentes dans l'espace « Données en ligne » du site Internet de la statistique agricole :

<http://www.agreste.agriculture.gouv.fr>



Agreste : la statistique agricole

Ministère de l'Agriculture, de l'Agroalimentaire et de Forêt
Secrétariat Général

SERVICE DE LA STATISTIQUE ET DE LA PROSPECTIVE

12 rue Henri Rol-Tanguy - TSA 70007 - 93555 MONTREUIL SOUS BOIS Cedex

Tél : 01.49.55.85.85 – site Internet : www.agreste.agriculture.gouv.fr

Directrice de la publication : Béatrice Sédillot

Rédacteur : Marie-Anne Lapuyade

Composition : SSP

Dépôt légal : à parution

© Agreste 2015

Cette publication est disponible à parution sur le site Internet de la statistique agricole

<http://www.agreste.agriculture.gouv.fr> (dans la rubrique Conjoncture)