



Agreste Conjoncture

Animaux de boucherie



Mai 2014

Bovins — n°05/11

Infos rapides

Au premier trimestre 2014, baisse des exportations totales de bovins maigres

En avril 2014, les abattages totaux de bovins ont progressé de 5%, dans un contexte de maintien des cours.

Au cours du 1^{er} trimestre 2014, la production de bovins finis baisse de 4% et la consommation apparente de viande bovine recule de 2%. Le déficit du commerce de viande bovine s'accroît. Les exportations totales de bovins maigres reculent de 2%.

Sommaire

Abattages de bovins

Hausse des abattages de bovins en avril 2014

page 2

Production de bovins

Repli de 2% des exportations de bovins maigres au 1^{er} trimestre 2014

page 4

Consommation de viande bovine

En mars 2014, nouvelle détérioration du solde du commerce extérieur de viande et repli de la consommation

page 7

Sources et définitions

page 8

Pour en savoir plus

page 8

Abattages de bovins

Les faits marquants : Hausse des abattages de bovins en avril 2014

En avril 2014, les abattages totaux de bovins corrigés des variations journalières sont en hausse de près de 5% en têtes par rapport à avril 2013.

En avril 2014, les abattages de vaches sont en hausse de plus 2% en têtes et de 4% en poids par rapport à avril 2013. A 358kg/tête, le poids moyen des vaches abattues progresse, laissant supposer une proportion de vaches allaitantes plus importante qu'en 2013. Depuis le début de l'année, les abattages de vaches ont reculé de près de 3% en têtes.

Dans un contexte d'offre limitée et de demande morose, le cours moyen des vaches reste soutenu bien qu'inférieur à 2013. Pour la vache «O» de type plutôt laitier, il se situe en moyenne à 3,45€/kg carcasse soit inférieur de près de 7% au cours élevé de 2013. Les cours des vaches de type «R» suivent la même tendance. Ils restent inférieurs aux cours de 2013.

En avril, avec 84 000 têtes, les abattages de taurillons progressent et sont supérieurs de 8% en têtes au niveau de 2013.

Après un début d'année en légère hausse, les cours des jeunes bovins continuent à baisser. A 3,84€/kg carcasse, ils restent néanmoins soutenus, tirés par les disponibilités faibles des femelles. A 3,84€/kg carcasse, le cours moyen du Jeune Bovin de type «R» est inférieur de près de 2% au niveau soutenu de 2013.

Tirés par la fête de Pâques, avec près de 112 000 têtes, les abattages de veaux de boucherie sont supérieurs de 3% à ceux 2013.

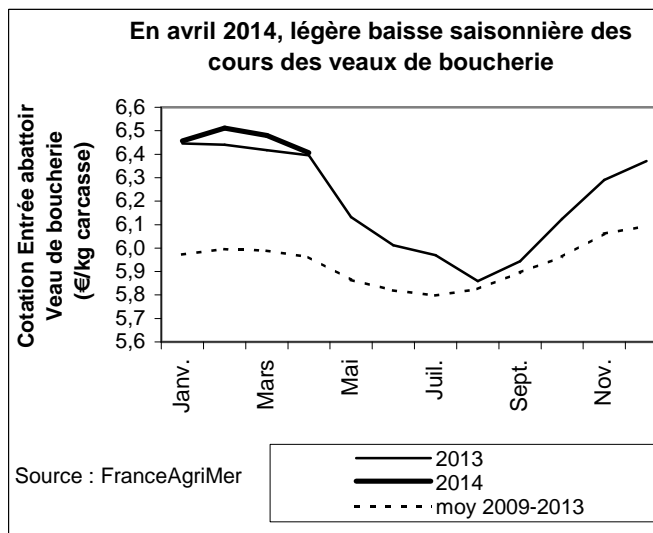
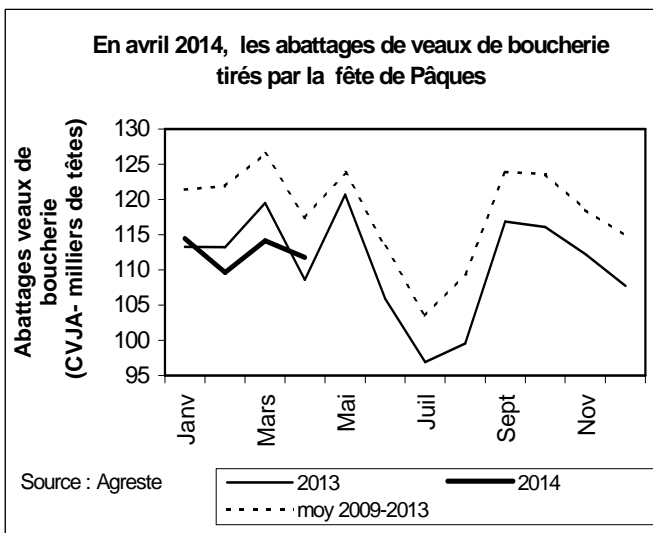
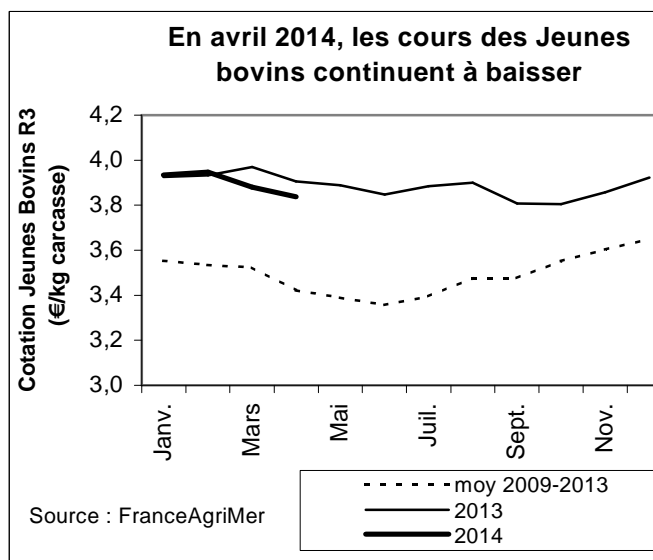
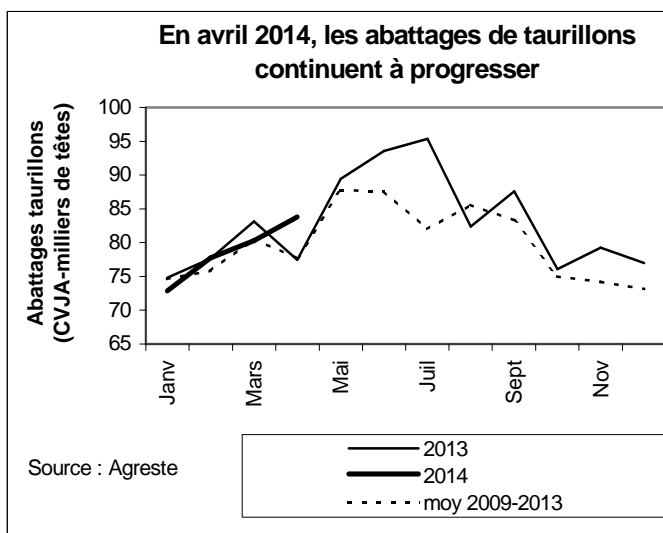
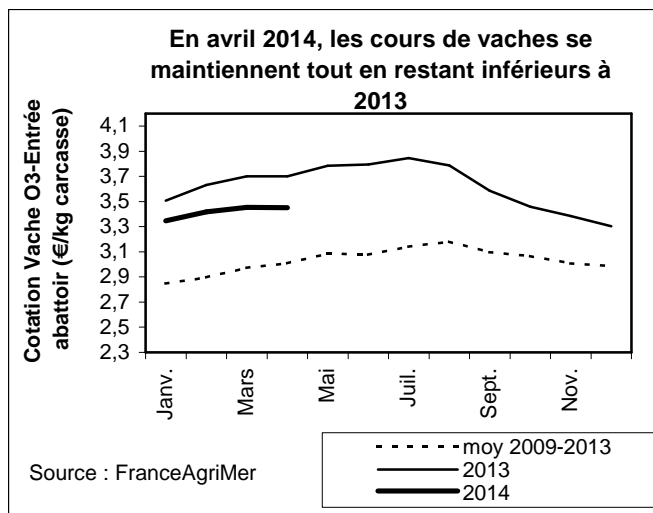
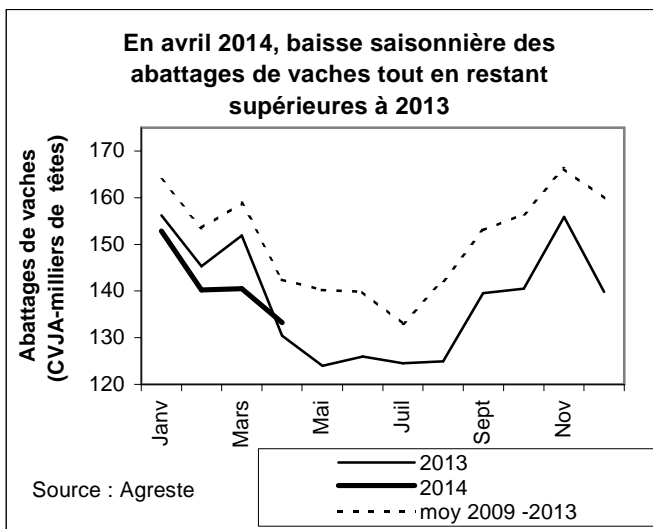
A 6,41€/kg carcasse en moyenne, le cours moyen du veau de boucherie entame sa baisse saisonnière.

Les indicateurs

Baisse de 2% des abattages de Gros bovins depuis janvier 2014

	Abattages CVJA en têtes						Abattages CVJA en tég					
	avril 2014			Cumul de janvier à avril 2014			avril 2014			Cumul de janvier à avril 2014		
	avr. 2013	avr. 2014	Evol. avr. 2014 / avr. 2013	Cumul janv. à avr. 2013	Cumul janv. à avr. 2014	Evol. cumul janv. à avr. 2014 / 2013	avr. 2013	avr. 2014	Evol. avr. 2014 / avr. 2013	Cumul janv. à avr. 2013	Cumul janv. à avr. 2014	Evol. cumul janv. à avr. 2014 / 2013
Bœufs	14 740	15 706	6,6%	61 840	60 400	-2,3%	5 738	6 146	7,1%	24 097	23 479	-2,6%
Taurillons	77 475	83 779	8,1%	313 069	314 695	0,5%	30 490	33 084	8,5%	123 343	123 812	0,4%
Taureaux	5 639	6 204	10,0%	21 992	21 933	-0,3%	2 584	2 875	11,3%	10 081	10 244	1,6%
Gros bovins mâles	97 854	105 689	8,0%	396 902	397 028	0,0%	38 812	42 105	8,5%	157 522	157 535	0,0%
Génisses	34 549	37 968	9,9%	144 896	143 124	-1,2%	12 150	13 898	14,4%	51 453	51 720	0,5%
Vaches	130 414	133 234	2,2%	583 843	566 805	-2,9%	45 973	47 742	3,8%	206 161	202 229	-1,9%
GROS BOVINS	262 817	276 890	5,4%	1 125 641	1 106 957	-1,7%	96 934	103 745	7,0%	415 136	411 485	-0,9%
Veaux de boucherie	108 569	111 760	2,9%	454 608	449 958	-1,0%	14 817	15 470	4,4%	61 123	61 159	0,1%
TOTAL BOVINS	371 386	388 651	4,6%	1 580 249	1 556 915	-1,5%	111 751	119 215	6,7%	476 259	472 643	-0,8%

Source : Agreste



Production de bovins

Les faits marquants : Repli de 2% des exportations de bovins maigres au 1^{er} trimestre 2014

En mars 2014, avec près de 394 000 têtes, la production totale de bovins finis est en repli de près de 7% par rapport à 2013. Cette baisse de production se situe dans un contexte de baisse des abattages de bovins (-6%) et des exportations de bovins finis (-40%). Avec 4 000 têtes, les exportations totales de bovins finis restent faibles quelles que soient les catégories d'animaux.

En mars 2014, avec près de 76 000 têtes, les exportations totales de bovins maigres sont en retrait de 1% par rapport à 2013. Sur ce même mois, les ventes vers l'Italie, principal débouché des broustards français, baissent de plus de 3 500 têtes. La baisse importante des naissances de bovins dans les exploitations bovines françaises au premier trimestre 2013 (-150 000 naissances en 2013 par rapport à 2012) se traduit par une diminution des disponibilités dans les élevages. Ainsi, au premier trimestre 2014, les exportations totales de bo-

vins vivants ont reculé de plus de 2% (soit 6 000 têtes). Les ventes totales vers l'Italie, en retrait de plus de 5% (soit 10 000 têtes) par rapport à 2013, concernent les bovins de plus de 300 kg (-8% pour les mâles et -7% pour les femelles).

Le marché espagnol s'est au contraire développé. Avec 41 000 têtes, les ventes progressent de 31% au premier trimestre 2014. Les opérateurs espagnols sont principalement demandeurs de bovins légers de moins de 300 kg (83% des bovins exportés en 2014).

En avril 2014, le cours des broustards a légèrement progressé par rapport au mois précédent. Avec un niveau moyen de 2,82€/kg vif, il rejoint le niveau de 2013 et reste nettement supérieur au cours moyen de ces cinq dernières années. Le manque de disponibilité dans les exploitations a contribué à tirer les cours à la hausse.

Les indicateurs

Repli de 4% de la production de bovins finis, au premier trimestre 2014

En mars 2014 en têtes	Abattages CVJA			Importations d'animaux finis			Exportations d'animaux finis			Production indigène contrôlée (CVJA) d'animaux finis		
	mars 2013	mars 2014	Evol. mars 2014 / mars 2013	mars 2013	mars 2014	Evol. mars 2014 / mars 2013	mars 2013	mars 2014	Evol. mars 2014 / mars 2013	mars 2013	mars 2014	Evol. mars 2014 / mars 2013
		(1)			(2)			(3)			(4)=(1) -(2)+(3)	
Gros bovins mâles	106 737	102 157	-4,3%	185	40	n.s	4 599	2 516	-45,3%	111 151	104 633	-5,9%
Génisses	40 307	35 670	-11,5%	0	0	n.s	633	218	-65,6%	40 940	35 888	-12,3%
Vaches	151 903	140 484	-7,5%	713	476	n.s	34	191	461,8%	151 224	140 199	-7,3%
GROS BOVINS	298 947	278 311	-6,9%	898	516	-42,5%	5 266	2 925	-44,5%	303 315	280 720	-7,4%
Veaux de boucherie	119 519	114 123	-4,5%	2 103	2 282	8,5%	1 445	1 082	-25,1%	118 861	112 923	-5,0%
TOTAL BOVINS	418 466	392 433	-6,2%	3 001	2 798	-6,8%	6 711	4 007	-40,3%	422 176	393 642	-6,8%

En cumul de janvier à mars 2014

	Cumul janv. à mars 2013	Cumul janv. à mars 2014	Evol. cumul janv. à mars 2014 / 2013	Cumul janv. à mars 2013	Cumul janv. à mars 2014	Evol. cumul janv. à mars 2014 / 2013	Cumul janv. à mars 2013	Cumul janv. à mars 2014	Evol. cumul janv. à mars 2014 / 2013	Cumul janv. à mars 2013	Cumul janv. à mars 2014	Evol. cumul janv. à mars 2014 / 2013
Gros bovins mâles	299 048	291 339	-2,6%	593	351	n.s	14 288	9 192	-35,7%	312 743	300 180	-4,0%
Génisses	110 347	105 157	-4,7%	2	33	n.s	1 592	1 032	-35,2%	111 937	106 156	-5,2%
Vaches	453 429	433 572	-4,4%	1 904	2 247	n.s	128	394	207,8%	451 653	431 719	-4,4%
GROS BOVINS	862 824	830 067	-3,8%	2 499	2 631	5,3%	16 008	10 618	-33,7%	876 333	838 054	-4,4%
Veaux de boucherie	346 039	338 197	-2,3%	8 191	8 075	-1,4%	3 035	3 618	19,2%	340 883	333 740	-2,1%
TOTAL BOVINS	1 208 863	1 168 264	-3,4%	10 690	10 706	0,1%	19 043	14 236	-25,2%	1 217 216	1 171 794	-3,7%

Source : Agreste, DGDDI (Douanes)

En mars 2014, baisse des exportations de bovins mâles

En mars 2014

en têtes	Importations d'animaux d'élevage (hors reproducteurs)			Exportations d'animaux d'élevage (hors reproducteurs)			Solde des échanges d'animaux d'élevage (hors reproducteurs)		
	mars 2013	mars 2014	Evol. mars 2014 / mars 2013	mars 2013	mars 2014	Evol. mars 2014 / mars 2013	mars 2013	mars 2014	Evol. mars 2014 / mars 2013
		(5)			(6)			(7)=(6)-(5)	
Gros bovins mâles	175	21	n.s.	42 463	37 700	-11,2%	42 288	37 679	-10,9%
Génisses	40	281	n.s.	15 292	15 418	0,8%	15 252	15 137	-0,8%
Vaches	0	16	n.s.	368	335	n.s.	368	319	-13,3%
TOTAL GROS BOVINS	215	318	n.s.	58 123	53 453	-8,0%	57 908	53 135	-8,2%
Veaux	7 782	4 889	n.s.	7 741	8 536	10,3%	-41	3 647	n.s.
Broutards légers	120	0	n.s.	19 218	22 820	18,7%	19 098	20 411	6,9%
VEAUX ET BROUTARDS	7 902	4 889	n.s.	26 959	31 356	16,3%	19 057	24 058	26,2%
TOTAL BOVINS	8 117	5 207	-35,9%	85 082	84 809	-0,3%	76 965	79 602	3,4%
Ensemble des broutards(*)				76 973	75 938	-1,3%			

En cumul de janvier à mars 2014

	Cumul janv. à mars 2013	Cumul janv. à mars 2014	Evol. cumul janv. à mars 2014 / mars 2013	Cumul janv. à mars 2013	Cumul janv. à mars 2014	Evol. cumul janv. à mars 2014 / mars 2013	Cumul janv. à mars 2013	Cumul janv. à mars 2014	Evol. cumul janv. à mars 2014 / mars 2013
	Gros bovins mâles	315	38	n.s.	143 159	128 446	-10,3%	142 844	128 408
Génisses	43	301	n.s.	47 828	45 309	-5,3%	47 785	45 008	-5,8%
Vaches	50	36	n.s.	977	1 108	n.s.	927	1 072	15,6%
TOTAL GROS BOVINS	408	375	n.s.	191 964	174 863	-8,9%	191 556	174 488	-8,9%
Veaux	12 282	7 398	n.s.	26 486	33 965	28,2%	14 204	26 567	87,0%
Broutards légers	141	82	n.s.	61 311	72 525	18,3%	61 170	72 443	18,4%
VEAUX ET BROUTARDS	12 423	7 480	n.s.	87 797	106 490	21,3%	75 374	99 010	31,4%
TOTAL BOVINS	12 831	7 855	-38,8%	279 761	281 353	0,6%	266 930	273 498	2,5%
Ensemble des broutards(*)				252 298	246 280	-2,4%			

Source: Agreste, DGDDI (Douanes)

La production d'animaux d'élevage est estimée par le solde du commerce extérieur hors reproducteurs.

(*) L'ensemble des broutards regroupe les broutards légers (moins de 300 kg) et les broutards lourds classés en génisses et gros bovins mâles

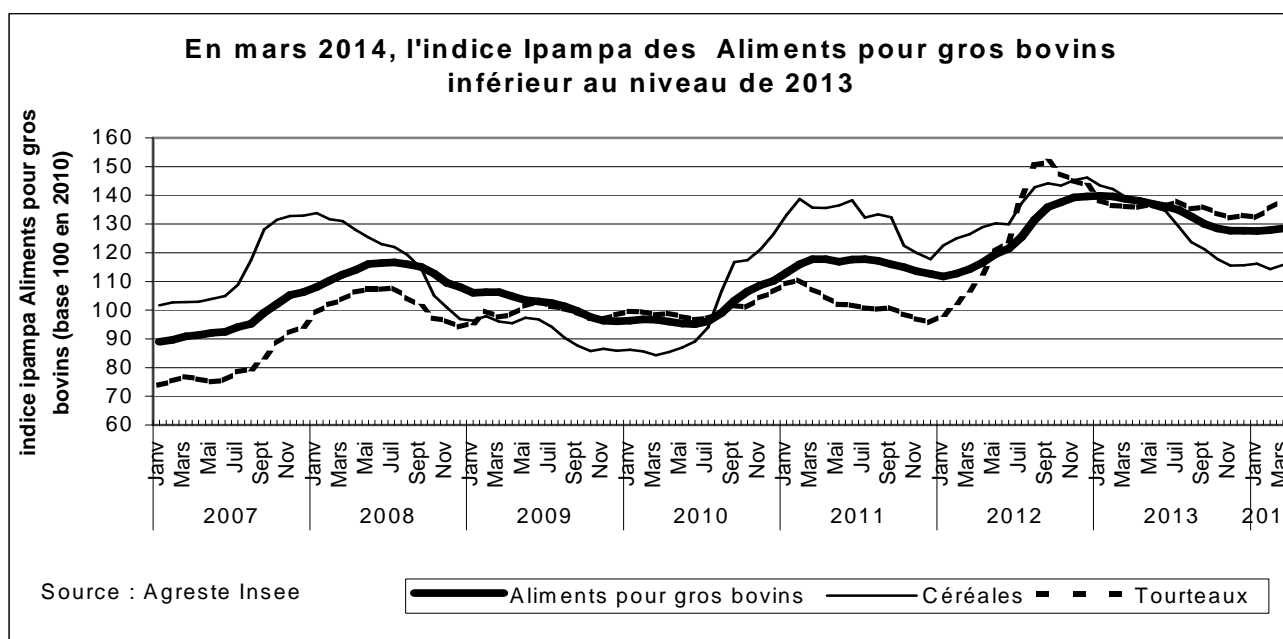
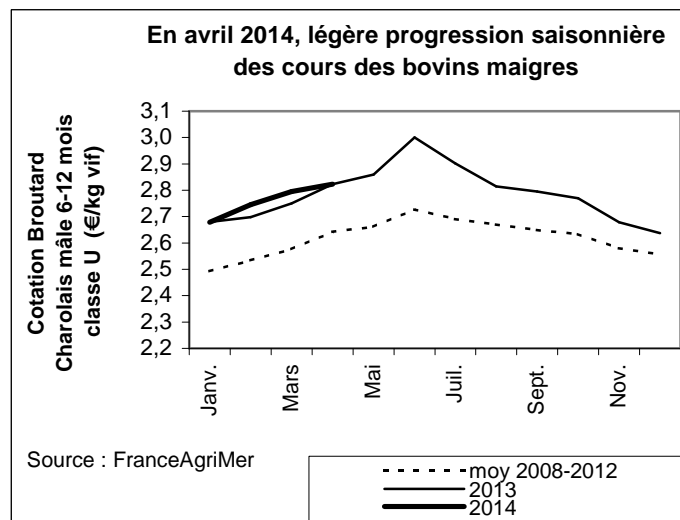
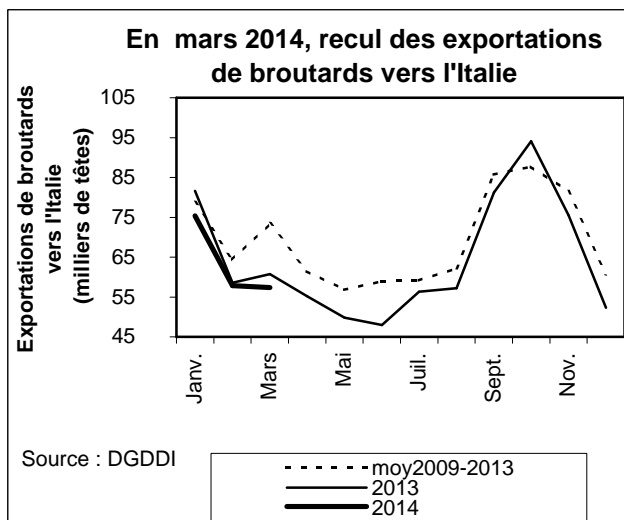
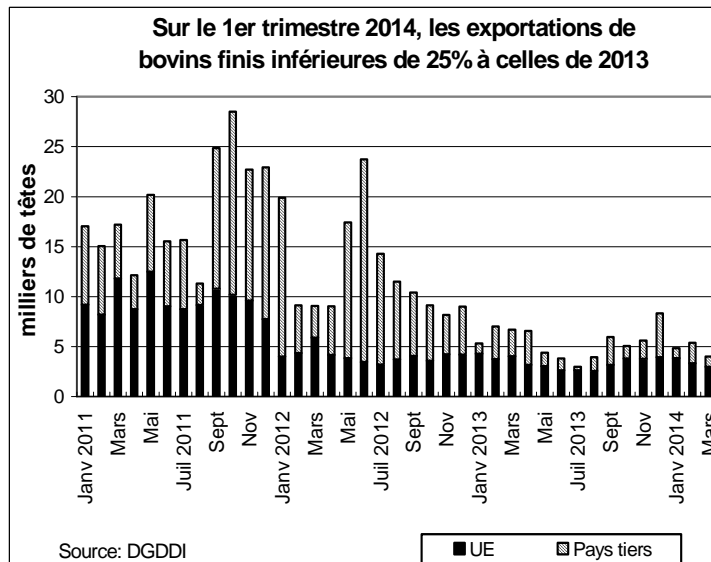
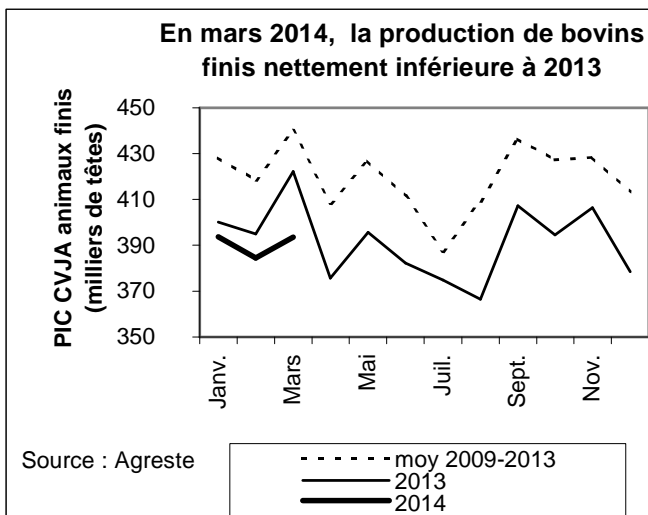
Recul de 3% de la production totale de bovins, au 1^{er} trimestre 2014

en nombre de têtes		mars 2014			Cumul de janvier à mars 2014		
		mars 2013	mars 2014	Evol. mars 2014 / mars 2013	Cumul janv. à mars 2013	Cumul janv. à mars 2014	Evol. cumul janv. à mars 2014 / mars 2013
(1)	Abattages CVJA	418 466	392 433	-6,2%	1 208 863	1 168 264	-3,4%
(2)	Importations de bovins finis	3 001	2 798	-6,8%	10 690	10 706	0,1%
(3)	Exportations de bovins finis	6 711	4 007	-40,3%	19 043	14 236	-25,2%
(4)=(1)-(2)+(3)	Production indigène contrôlée CVJA de bovins finis	422 176	393 642	-6,8%	1 217 216	1 171 794	-3,7%
(5)	Importations de bovins d'élevage	8 117	5 207	-35,9%	12 831	7 855	-38,8%
(6)	Exportations de bovins d'élevage	85 082	84 809	-0,3%	279 761	281 353	0,6%
(7)=(6)-(5)	Solde du commerce extérieur de bovins d'élevage	76 965	79 602	3,4%	266 930	273 498	2,5%
(8)=(4)+(7)	Total	499 141	473 244	-5,2%	1 484 146	1 445 292	-2,6%

Source: Agreste, DGDDI (Douanes)

La production d'animaux d'élevage est estimée comme le solde du commerce extérieur d'animaux d'élevage.

La production totale est estimée comme la somme de la production d'animaux finis et de la production d'animaux d'élevage.



Consommation de viande bovine

Les faits marquants : En mars 2014, nouvelle détérioration du solde du commerce extérieur de viande et repli de la consommation

En mars 2014, avec 133,5 milliers de téc, la consommation de viande bovine est inférieure de 4% à celle de 2013. Sur le premier trimestre 2014, le repli atteint près de 2%.

Le déficit du commerce extérieur de viande bovine continue à se détériorer pour s'établir en mars 2014 à plus de 14 000 téc. En mars, avec près de 18 000 téc, les exportations de viande bovine sont inférieures de 2 200 téc à 2013. Au cours du 1er

trimestre avec 6 400 téc de viande exportée en moins, tous les clients diminuent leurs achats en provenance de France : -2% vers l'Italie, -12% vers la Grèce, -20% vers l'Allemagne.

Les importations de viande bovine reculent de 2% au 1^{er} trimestre. Les principaux fournisseurs sont concernés par ce repli, à l'exception de l'Allemagne et de l'Irlande dont les ventes vers la France progressent respectivement de 9% et 3%.

Les indicateurs

Repli de la consommation de viande bovine de 2% au premier trimestre 2014

En mars 2014	Abattages en téc			Solde du commerce extérieur de viande bovine			Consommation de viande bovine		
	mars 2013	mars 2014	Evol. mars 2014 / mars 2013	mars 2013	mars 2014	Evol. mars 2014 / mars 2013	mars 2013	mars 2014	Evol. mars 2014 / mars 2013
			(9)			(10)			(11)=(9)-(10)
VIANDE BOVINE	126 850	119 282	-6,0%	-12 580	-14 240	n.s	139 430	133 522	-4,2%
dont viande de veau	16 205	15 673	-3,3%	-2 604	n.d	n.s	18 887	n.d	n.s

En cumul de janvier à mars 2014

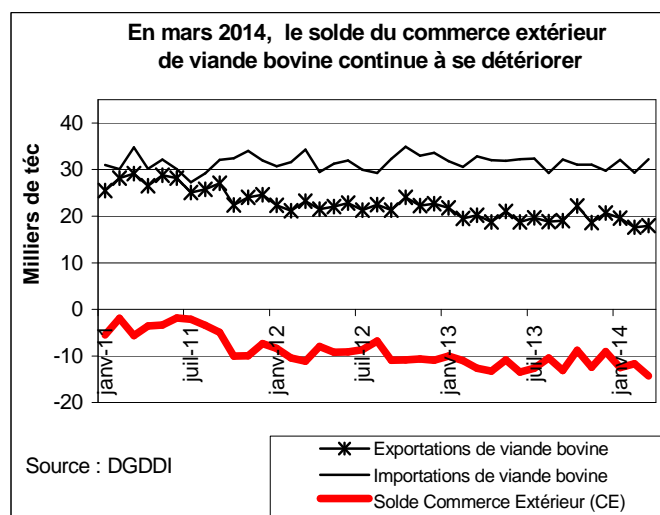
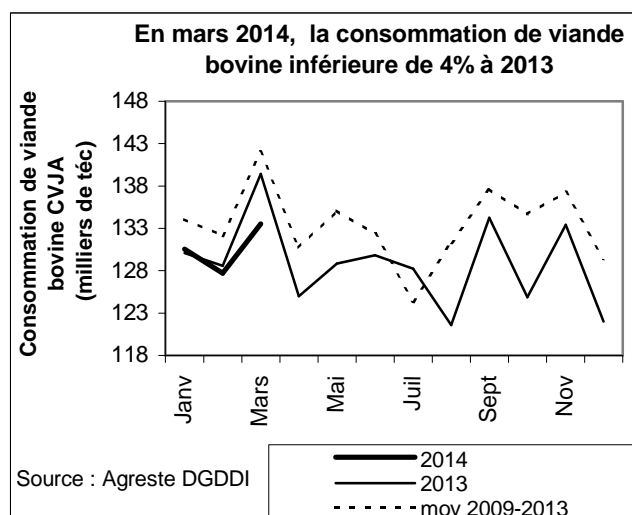
	Cumul janv. à mars 2013	Cumul janv. à mars 2014	Evol. cumul janv. à mars 2014 / 2013	Cumul janv. à mars 2013	Cumul janv. à mars 2014	Evol. cumul janv. à mars 2014 / 2013	Cumul janv. à mars 2013	Cumul janv. à mars 2014	Evol. cumul janv. à mars 2014 / 2013
	VIANDE BOVINE	364 507	353 428	-3,0%	-33 575	-38 380	n.s	398 082	391 808
dont viande de veau	46 306	45 688	-1,3%	-25 497	n.d	n.s	53 812	n.d	n.s

Source : Agreste, DGDDI (Douanes)

(a) Viande autre que veau : y compris onglet et hampe

(b) La consommation indigène contrôlée de viande de veau est estimée comme la somme des abattages de veaux et des importations de viande de veau des Pays-Bas. Les exportations de viande de veau ne sont pas connues et sont considérées comme nulles.

Mises en perspectives



Sources et définitions

Abattages contrôlés des animaux de boucherie - résultats bruts

Nombre (tête) et poids (tonne) des gros animaux de boucherie abattus dans les abattoirs privés ou publics contrôlés par les services vétérinaires.

Abattages contrôlés des animaux de boucherie – résultats CVJA

Les résultats des abattages bruts sont corrigés en appliquant des coefficients de variation journalière d'abattage (CVJA) afin de tenir compte du niveau d'activité des abattoirs qui diffère selon les jours de la semaine et la présence ou non de jours fériés dans le mois, le mois précédent ou le mois suivant.

Production indigène contrôlée (PIC -CVJA) de bovins finis

La production indigène contrôlée CVJA de bovins finis (PIC-CVA) est obtenue par calcul à partir des abattages contrôlés CVJA augmentés des exportations et diminués des importations totales de bovins vivants finis.

Production totale de bovins

La production française totale de bovins est estimée comme étant la somme de la Production indigène contrôlée de bovins finis (PIC-CVJA) à laquelle ont été ajoutées les exportations de bovins d'élevage et retranchées les importations de bovins d'élevage (hors animaux reproducteurs).

Consommation indigène contrôlée (CIC)

Les quantités de viande consommées en France, exprimées en téc, pour un mois donné correspondent aux abattages contrôlés CVJA auxquels sont ajoutées les importations de viande et retranchées les exportations de viande et, le cas échéant, les variations de stocks à l'intervention.

$$CIC\ CVJA = Abattages\ contrôlés\ CVJA + (Importations - Exportations)\ de\ viandes - (Stocks\ fin - Stocks\ début)\ à\ l'intervention.$$

Solde du commerce extérieur de viande bovine

Il est calculé en faisant la différence entre les Exportations et les Importations de viande bovine (téc), sur une période donnée.

Tonne équivalent carcasse (Téc)

Il s'agit d'une unité employée pour pouvoir agréger des données en poids concernant des animaux vivants et des viandes sous toutes leurs présentations : carcasses, morceaux désossés ou non, viandes séchées, etc. On applique au poids brut un coefficient propre à chaque forme du produit.

Indice Ipampa

L'indice des prix d'achat des moyens de production agricole (Ipampa) permet de suivre l'évolution des prix des biens et services utilisés par les exploitants dans leur activité agricole. Son calcul est réalisé conjointement par le SSP et l'Insee. Il est alimenté par l'enquête sur l'observation des consommations intermédiaires nécessaires aux exploitations agricoles (EPCIA), réalisée par les services régionaux du SSP auprès des organismes vendeurs. L'indice actuel est en base 100 en 2010.

Pour en savoir plus

Les InfoRapides Moyens de production publiées sur le site Internet de la statistique agricole pour des commentaires plus précis de l'évolution de l'indice Ipampa Aliments du bétail .

Toutes les séries conjoncturelles publiées sur les animaux de boucherie sont présentes dans l'espace « Données en ligne » du site Internet de la statistique agricole :

<http://www.agreste.agriculture.gouv.fr>



Agreste : la statistique agricole

Ministère de l'Agriculture, de l'Agroalimentaire et de Forêt
Secrétariat Général

SERVICE DE LA STATISTIQUE ET DE LA PROSPECTIVE

12 rue Henri Rol-Tanguy - TSA 70007 - 93555 MONTREUIL SOUS BOIS Cedex

Tél : 01.49.55.85.85 – site Internet : www.agreste.agriculture.gouv.fr

Directrice de la publication : Béatrice Sédillot

Rédacteur : Marie-Anne Lapuyade

Composition : SSP

Dépôt légal : à parution

© Agreste 2014

Cette publication est disponible à parution sur le site Internet de la statistique agricole

<http://www.agreste.agriculture.gouv.fr> (dans la rubrique Conjoncture)