



Octobre 2017 - n° 2017 - 162

Infos rapides

Bovins - 9/11

En août 2017, une production bovine en hausse, sur un an

En septembre 2017, les abattages totaux de bovins sont stables en têtes et en poids par rapport à 2016. Les cours des gros bovins dépassent nettement ceux de 2016, exceptionnellement bas. A l'inverse, les cours des veaux de boucherie, en hausse saisonnière, se rapprochent des niveaux de 2016.

En août 2017, la production totale de bovins progresse par rapport à celle de 2016 (+2 %). Sur cette période, la production de bovins finis est en baisse (-1,5 %) alors que les exportations de broutards progressent fortement (+ 10 %).

En août 2017, les importations de viande bovine reculent de 4,5 % et les exportations progressent de 1,2 %, en glissement annuel.

Sommaire

Abattages de bovins	page 2
En septembre 2017, des abattages totaux de bovins stables	
Production de bovins	page 4
Nouvelle hausse des exportations de broutards en août 2017	
Consommation de viande bovine	page 7
Baisse des importations de viande bovine en août 2017	

Sources et définitions page 8

Pour en savoir plus page 8

Abattages de bovins

Les faits marquants

En septembre 2017, des abattages totaux de bovins stables

En septembre 2017, avec plus de 400 000 têtes, les abattages totaux CVJA de bovins sont stables en têtes et en poids par rapport à 2016.

Avec près de 67 000 têtes, les abattages totaux de vaches allaitantes progressent de 8 %, en glissement annuel. Les abattages de vaches laitières reculent, quant à eux, de près de 7 %, à près de 78 000 têtes. Sur les neuf premiers mois de l'année, les abattages de vaches allaitantes sont en hausse de 4,6 % alors que ceux de vaches laitières sont en retrait de 5 %.

Après un léger creux en juillet, le cours moyen des vaches "O" s'établit en septembre à 3,3 €/kg carcasse, soit 10 % au dessus du niveau exceptionnellement bas de 2016.

En septembre 2017, les abattages de mâles de 8 à 24 mois sont en retrait en têtes de 1,4 % par rapport à 2016.

A 3,85 €/kg carcasse en moyenne, le cours des jeunes bovins de type "R" progresse. Il est supérieur de près de 9 % à celui de 2016.

En septembre 2017, les abattages de veaux de boucherie continuent leur progression saisonnière. En glissement annuel, ils dépassent de 1,7 % en têtes et de 3,3 % en poids, le niveau de 2016.

A 5,39 €/kg carcasse, le cours moyen des veaux de boucherie remonte et se rapproche du niveau de 2016.

Les indicateurs

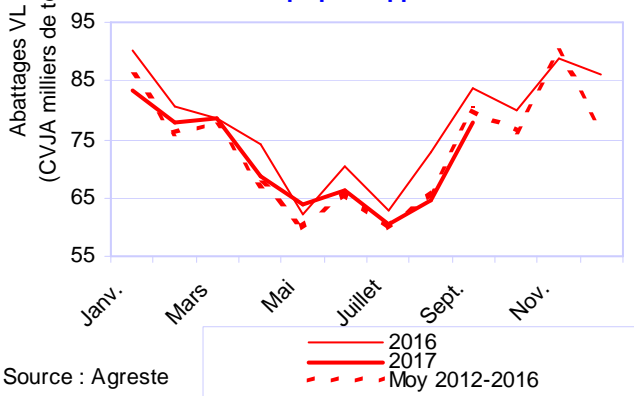
Repli des abattages de vaches laitières en 2017

	Abattages contrôlés CVJA											
	En têtes						En tés					
	Septembre			Cumul Janvier à Septembre			Septembre			Cumul Janvier à Septembre		
	2016	2017	2017/16	2016	2017	2017/16	2016	2017	2017/16	2016	2017	2017/16
Mâles de 8 à 24 mois	75 065	74 033	-1,4%	689 057	674 256	-2,1%	30 388	29 584	-2,6%	281 044	271 880	-3,3%
Mâles plus de 24 mois	24 401	23 572	-3,4%	194 593	184 115	-5,4%	9 652	9 416	-2,4%	80 952	75 773	-6,4%
Gros bovins mâles	99 466	97 606	-1,9%	883 650	858 372	-2,9%	40 040	39 000	-2,6%	361 996	347 653	-4,0%
Génisses	51 371	52 037	1,3%	436 885	444 477	1,7%	18 323	18 453	0,7%	158 481	158 841	0,2%
Vaches allaitantes	61 967	66 985	8,1%	537 855	562 484	4,6%	25 199	27 185	7,9%	224 017	230 259	2,8%
Vaches laitières	83 711	77 976	-6,9%	675 731	641 839	-5,0%	25 742	24 160	-6,1%	214 670	202 109	-5,9%
GROS BOVINS	296 515	294 604	-0,6%	2 534 122	2 507 172	-1,1%	109 305	108 797	-0,5%	959 164	938 862	-2,1%
Veaux de boucherie	103 911	105 704	1,7%	935 264	920 198	-1,6%	14 923	15 417	3,3%	132 756	131 480	-1,0%
TOTAL BOVINS	400 426	400 308	0,0%	3 469 386	3 427 369	-1,2%	124 227	124 214	0,0%	1 091 920	1 070 342	-2,0%

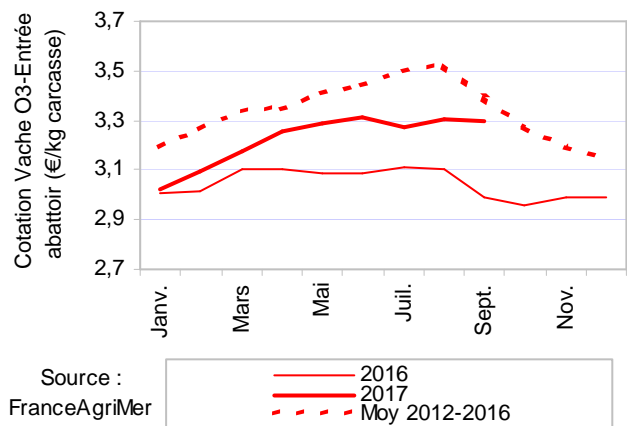
Source : Agreste

Mise en perspective

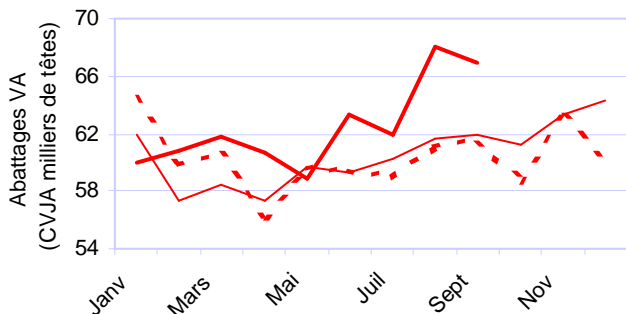
En septembre 2017, les abattages de vaches laitières en repli par rapport à 2016



Les cours des vaches de type "O" se maintiennent en 2017



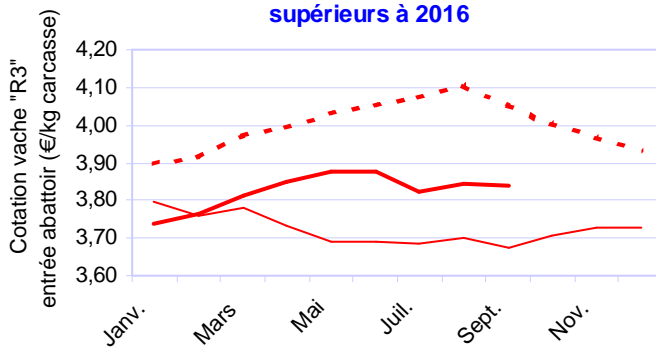
Depuis mai 2017, des abattages de vaches allaitantes nettement supérieurs à 2016



Source : Agreste

— 2016
— 2017
- - - Moy 2012-2016

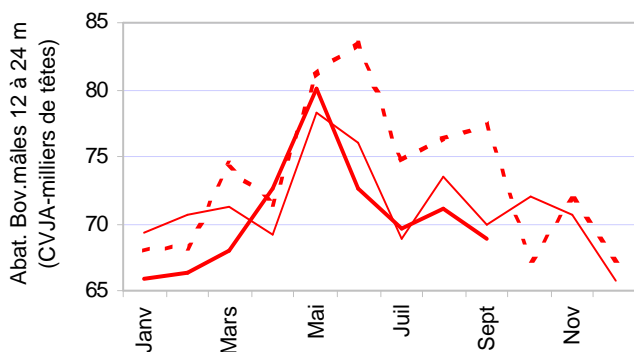
En 2017, les cours des vaches de type "R" supérieurs à 2016



Source : FranceAgriMer

— 2016
— 2017
- - - Moy 2012-2016

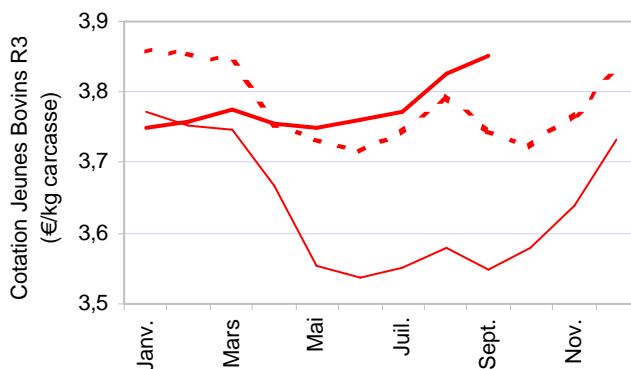
En septembre 2017, les abattages de bovins mâles de moins de 2 ans inférieurs à 2016



Source : Agreste

— 2016
— 2017
- - - Moy 2012-2016

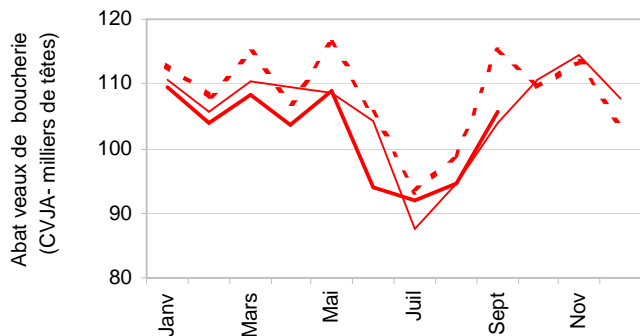
En 2017, les cours des Jeunes Bovins proches des niveaux moyens de 2012-2016



Source : FranceAgriMer

— 2016
— 2017
- - - Moy 2012-2016

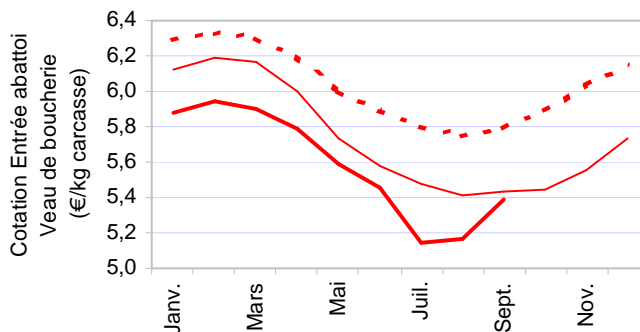
En septembre 2017, les abattages de veaux de boucherie au niveau de 2016



Source : Agreste

— 2016
— 2017
- - - Moy 2012-2016

En septembre 2017, le cours des veaux de boucherie se rapproche du niveau de 2016



Source : FranceAgriMer

— 2016
— 2017
- - - Moy 2012-2016

Production de bovins

Les faits marquants

Nouvelle hausse des exportations de brouards en août 2017

En août 2017, avec plus de 375 000 têtes, la production de bovins finis est en repli de 1,5 %, sur un an. Les abattages de bovins de plus d'un an reculent de 1,7 % alors que ceux des veaux de boucherie sont stables. Sur le mois, les exportations totales de gros bovins vivants finis reculent nettement (-41 %), à l'inverse les exportations de veaux progressent de 9,3 %.

En août 2017, avec plus de 89 000 têtes, les exportations totales de brouards dépassent de 10 % le niveau de 2016. Sur les huit premiers mois de l'année, elles sont en hausse de 3 % par rapport à 2016. Cette hausse concerne les brouards légers dont les ventes progressent fortement (+20 000 têtes soit +13 %), atteignant ainsi près de 173 000 têtes. A l'inverse, les ventes totales de brouards lourds (74 % des exportations de brouards) se maintiennent

malgré un recul de 5,5 % de ventes de bovins mâles (soit -20 800 têtes), compensé par une progression de 15 % des ventes de génisses (+20 900 têtes).

Au total, en août 2017, la production bovine progresse de 2 %, en glissement annuel. Avec plus de 3,8 millions de têtes, elle est légèrement supérieure sur les huit premiers mois de l'année 2017, par rapport à 2016.

En septembre 2017, le cours du brouard Charolais entame sa baisse saisonnière. A 2,82 €/kg vif en moyenne sur le mois, il dépasse de 7 % le niveau de 2016 et de 1,6 % par rapport à la moyenne quinquennale 2012-2016.

En août 2017, l'indice Ipampa des aliments pour gros bovins est en repli (-2 %) par rapport au niveau d'août 2016.

Les indicateurs

En août 2017, la production de bovins finis en retrait de 1,5 % sur un an

en têtes	Abattages contrôlés CVJA			Importations d'animaux finis			Exportations d'animaux finis			Production indigène contrôlée (CVJA) d'animaux finis		
	Août											
	2016	2017 (1)	2017 / 2016	2016	2017 (2)	2017 / 2016	2016	2017 (3)	2017 / 2016	2016	2017 (4)=(1)-(2)+(3)	2017 / 2016
Gros bovins mâles	101 561	96 499	-5,0%	195	116	n.s	2 902	1 613	-44,4%	104 268	97 996	-6,0%
Génisses	46 969	49 038	4,4%	0	0	n.s	602	307	-49,0%	47 571	49 345	3,7%
Vaches	134 397	132 607	-1,3%	33	111	n.s	302	318	5,3%	134 666	132 814	-1,4%
GROS BOVINS	282 926	278 144	-1,7%	230	227	-1,3%	3 806	2 238	-41,2%	286 502	280 155	-2,2%
Veaux de boucherie	94 539	94 596	0,1%	1 044	572	-45,2%	955	1 044	9,3%	94 450	95 068	0,7%
TOTAL BOVINS	377 465	372 740	-1,3%	1 274	799	-37,3%	4 761	3 282	-31,1%	380 952	375 223	-1,5%

en têtes	Cumul Janvier à Août											
	2016	2017	2017 / 2016	2016	2017	2017 / 2016	2016	2017	2017 / 2016	2016	2017	2017 / 2016
	Gros bovins mâles	784 184	760 766	-3,0%	1 677	1 395	n.s	26 347	25 597	-2,8%	808 854	784 968
Génisses	385 514	392 440	1,8%	12	5	n.s	3 014	2 819	-6,5%	388 516	395 254	1,7%
Vaches	1 067 908	1 059 362	-0,8%	353	629	n.s	2 544	2 715	6,7%	1 070 099	1 061 448	-0,8%
GROS BOVINS	2 237 607	2 212 568	-1,1%	2 042	2 029	-0,6%	31 905	31 131	-2,4%	2 267 470	2 241 670	-1,1%
Veaux de boucherie	831 353	814 494	-2,0%	13 832	13 592	-1,7%	8 625	12 089	40,2%	826 146	812 991	-1,6%
TOTAL BOVINS	3 068 960	3 027 062	-1,4%	15 874	15 621	-1,6%	40 530	43 220	6,6%	3 093 616	3 054 661	-1,3%

Source : Agreste, DGDDI (Douanes)

Commerce extérieur d'animaux d'élevage (hors reproducteurs)									
	Importations			Exportations			Solde des échanges		
	Août								
en têtes	2016	2017 (5)	2017 / 2016	2016	2017 (6)	2017 / 2016	2016	2017 (7)=(6)-(5)	2017 / 2016
Gros bovins mâles	95	436	n.s.	52 472	53 239	1,5%	52 377	52 803	0,8%
Génisses	2	1	n.s.	15 870	20 138	26,9%	15 868	20 137	26,9%
Vaches	8	20	n.s.	252	311	n.s.	244	291	19,3%
TOTAL GROS BOVINS	103	457	n.s.	68 594	73 688	7,4%	68 491	73 231	6,9%
Veaux	192	1 138	492,7%	15 661	23 726	51,5%	15 469	22 588	n.s.
Brouardards légers	0	0	n.s.	12 425	15 708	26,4%	12 425	15 708	26,4%
VEAUX ET BROUARDARDS	192	1 138	492,7%	28 086	39 434	40,4%	27 894	38 296	37,3%
TOTAL BOVINS	295	1 595	440,7%	96 680	113 122	17,0%	96 385	111 527	15,7%
Ensemble des brouardards (1)				80 767	89 085	10,3%			

Cumul Janvier à Août									
	2016	2017	2017/2016	2016	2017	2017 / 2016	2016	2017	2017 / 2016
Gros bovins mâles	1 137	2 004	n.s.	377 760	356 933	-5,5%	376 623	354 929	-5,8%
Génisses	24	73	n.s.	137 182	158 078	15,2%	137 158	158 005	15,2%
Vaches	227	172	n.s.	1 651	1 727	n.s.	1 424	1 555	9,2%
TOTAL GROS BOVINS	1 388	2 249	n.s.	516 593	516 738	0,0%	515 205	514 489	-0,1%
Veaux	24 899	15 809	-36,5%	99 548	132 697	33,3%	74 649	116 888	56,6%
Brouardards légers	43	78	n.s.	152 657	172 929	13,3%	152 614	172 851	13,3%
VEAUX ET BROUARDARDS	24 942	15 887	-36,3%	252 205	305 626	21,2%	227 263	289 739	27,5%
TOTAL BOVINS	26 330	18 136	-31,1%	768 798	822 364	7,0%	742 468	804 228	8,3%
Ensemble des brouardards (1)				667 599	687 940	3,0%			

Source: Agreste, DGDDI (Douanes) -

(1) Les brouardards recoupent les "brouardards légers" et les "brouardards lourds" correspondant aux "Gros bovins mâles" et aux "Génisses". La production d'animaux d'élevage est estimée par le solde du commerce extérieur hors reproducteurs.

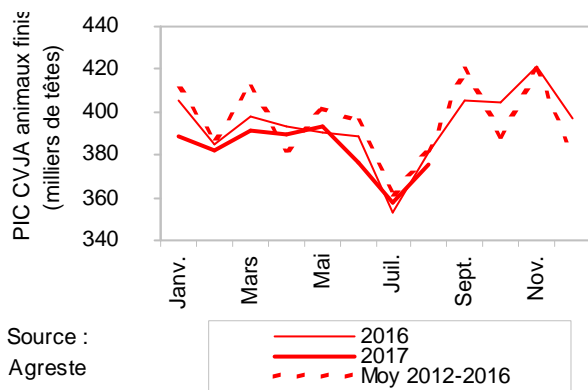
en têtes		Août			Cumul Janvier à Août		
		2016	2017	2017 / 2016	2016	2017	2017 / 2016
(1)	Abattages contrôlés CVJA	377 465	372 740	-1,3%	3 068 960	3 027 062	-1,4%
(2)	Importations de bovins finis	1 274	799	-37,3%	15 874	15 621	-1,6%
(3)	Exportations de bovins finis	4 761	3 282	-31,1%	40 530	43 220	6,6%
(4)=(1)-(2)+(3)	Production indigène contrôlée CVJA de bovins finis	380 952	375 223	-1,5%	3 093 616	3 054 661	-1,3%
(5)	Importations de bovins d'élevage	295	1 595	440,7%	26 330	18 136	-31,1%
(6)	Exportations de bovins d'élevage	96 680	113 122	17,0%	768 798	822 364	7,0%
(7)=(6)-(5)	Solde du commerce extérieur de bovins d'élevage	96 385	111 527	15,7%	742 468	804 228	8,3%
(8)=(4)+(7)	Total	477 337	486 750	2,0%	3 836 084	3 858 889	0,6%

Source: Agreste, DGDDI (Douanes)

La production d'animaux d'élevage est estimée comme le solde du commerce extérieur d'animaux d'élevage.

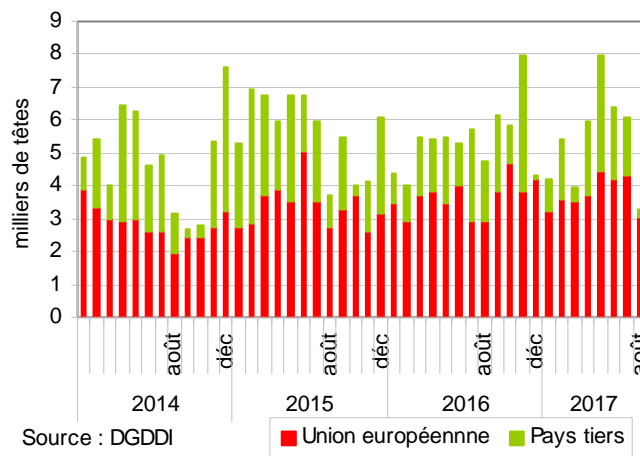
La production totale est estimée comme la somme de la production d'animaux finis et de la production d'animaux d'élevage.

En août 2017, une production de bovins finis en retrait de 1,5 % sur un an



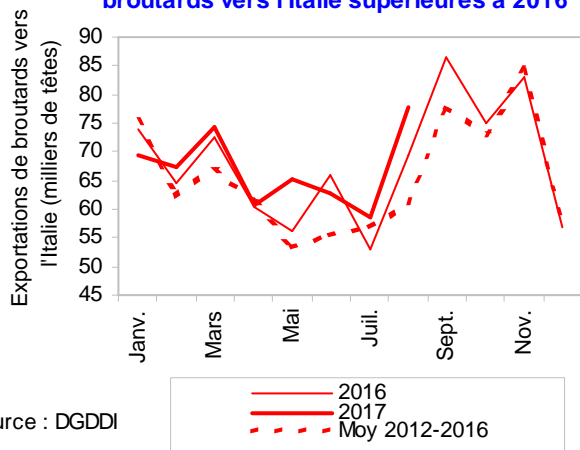
Source : Agreste

En août 2017, fort repli des exportations de bovins finis vers les pays tiers



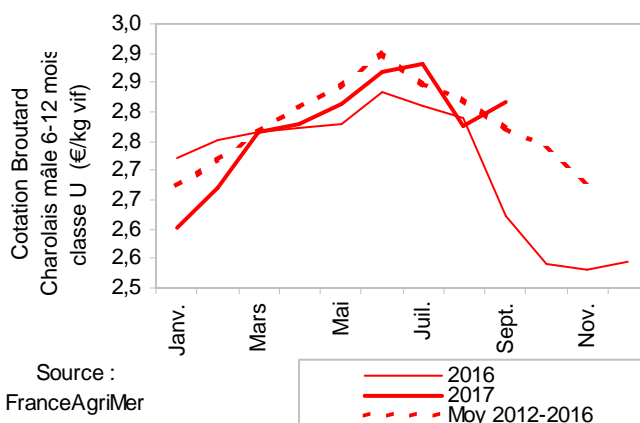
Source : DGDDI

En août 2017, les exportations de broutards vers l'Italie supérieures à 2016



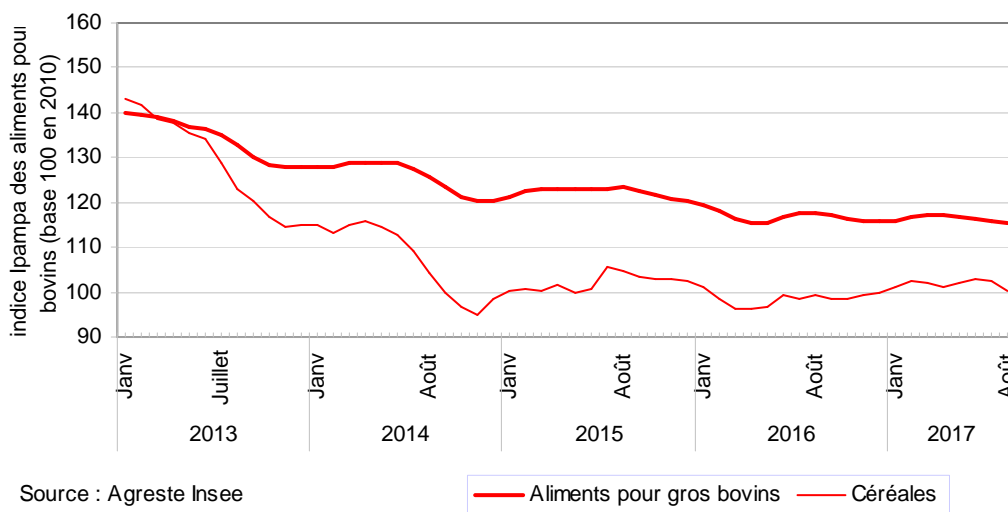
Source : DGDDI

En septembre 2017, baisse saisonnière des cours moyens des broutards Charolais



Source : FranceAgriMer

En août 2017, nouveau repli de l'indice Ipampa des aliments pour gros bovins, en glissement annuel



Source : Agreste Insee

Consommation de viande bovine

Les faits marquants

Baisse des importations de viande bovine en août 2017

En août 2017, avec près de 20 000 téc, les exportations de viande bovine sont en hausse de 1,2 % par rapport à 2016. Elles ont nettement reculé vers l'Italie (-5 %) mais ont progressé vers la Grèce (+2 %) et l'Allemagne (+8 %). Sur les huit premiers mois de l'année, elles se maintiennent quasiment au niveau de 2016, en glissement annuel, reculant fortement vers l'Italie mais progressant vers l'Espagne et le Royaume-Uni.

Les importations de viande bovine reculent de 4,5 % en août 2017 pour atteindre plus de 25 000 téc. Elles sont en repli en provenance de tous les principaux pays fournisseurs de la France : -7,3 % en

provenance des Pays-Bas, -0,5 % d'Irlande, -0,3 % d'Allemagne et -22 % d'Espagne. Sur les huit premiers mois de l'année, elles sont en retrait de plus de 3 %.

Au total, le déficit du commerce extérieur de viande bovine se réduit en août et sur l'ensemble de l'année.

En août 2017, avec plus de 123 000 téc, la consommation apparente de viande bovine est en repli de 2,9 % par rapport à 2016. Sur les huit premiers mois de l'année, elle est en retrait de 2,7 %, en glissement annuel.

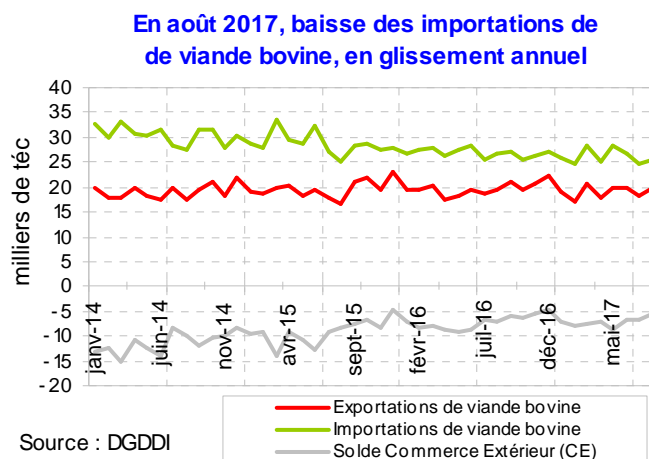
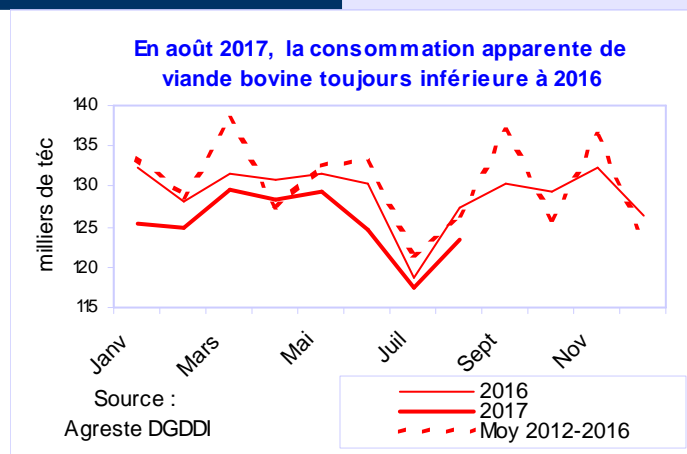
Les indicateurs

Repli de la consommation de viande bovine en 2017

	Août			Cumul de Janvier à Août		
	2016	2017	2017/16	2016	2017	2017/16
Viande bovine en téc						
(1) Abattages contrôlés de bovins (CVJA)	120 144	117 817	-1,9%	967 693	946 128	-2,2%
(2) Importations de viande bovine	26 572	25 388	-4,5%	216 038	209 431	-3,1%
(3) Exportations de viande bovine	19 442	19 685	1,2%	152 671	152 088	-0,4%
(4)=(3)-(2) Solde du commerce extérieur de viande bovine	-7 130	-5 704	n.s	-63 367	-57 343	n.s
(5)=(1)+ (2)-(3) Consommation indigène contrôlée (CVJA)	127 273	123 521	-2,9%	1 031 060	1 003 471	-2,7%

Source : Agreste, DGDDI (Douanes)

Mise en perspective



Sources et définitions

Sources

La Base de Données nationale d'Identification (BDNI) bovine pour les données d'abattages ; FranceAgriMer pour les cotations entrée abattoirs et vifs ; les Douanes (DGDDI) pour les statistiques du commerce extérieur ; l'INSEE et le SSP pour l'IPAMPA.

Définitions et méthodes

Les "**Bovins mâles de 8 à 24 mois**", regroupent des **mâles de 8 à 12 mois**, des **taurillons** (mâles non castrés) de 12 à 24 mois et des **bœufs (mâles castrés) de 12 à 24 mois**. Les taurillons représentent plus de 90 % des abattages de mâles de 8 à 24 mois.

Les "**Bovins mâles de plus de 24 mois**" recourent des **taureaux** et des **bœufs de plus de 24 mois**. Les abattages de **taureaux**, mâles non castrés de plus de 24 mois, stables dans le temps sont estimés par la moyenne des abattages réalisés, pour ce mois, sur les trois dernières années (d'après les enquêtes mensuelles auprès des abattoirs réalisées par le SSP de 2000 à 2016). Les abattages de **bœufs de plus de 24 mois** sont estimés par différence entre les abattages totaux de bovins mâles de plus de 24 mois et ceux de taureaux.

Une **vache** est un bovin femelle ayant déjà vêlé. Une **génisse** est une femelle de plus de 8 mois n'ayant jamais vêlé.

Un **veau de boucherie** est un bovin abattu âgé de moins de 8 mois.

Un **bovin maigre** ou **broutard** est destiné à être engraisé dans une autre exploitation. Les broutards sont répartis entre broutards légers (de 160 à 300 kg vif) et broutards lourds (plus de 300 kg vif).

Les **poids** des carcasses sont des **poids fiscaux et comprennent les saisies** partielles ou totales.

Abattages contrôlés de bovins – résultats CVJA : Les résultats des abattages bruts (BDNI) sont corrigés en appliquant des coefficients de variation journalière d'abattage (CVJA) afin de tenir compte du niveau d'activité des abattoirs qui diffère selon les jours de la semaine et la présence ou non de jours fériés dans le mois, le mois précédent ou le mois suivant.

Tonne équivalent carcasse (Téc) : Il s'agit d'une unité employée pour pouvoir agréger des données en poids concernant des animaux vivants et des viandes sous toutes leurs présentations : carcasses, morceaux désossés ou non, viandes séchées, etc. On applique au poids brut un coefficient propre à chaque forme du produit.

Production indigène contrôlée (PIC -CVJA) de bovins finis : Elle est obtenue par calcul à partir des abattages CVJA augmentés des exportations et diminués des importations totales de bovins vivants finis.

Production totale de bovins : Elle est estimée comme étant la somme de la PIC-CVJA à laquelle ont été ajoutées les exportations de bovins d'élevage et retranchées les importations de bovins d'élevage (hors animaux reproducteurs).

Consommation indigène contrôlée (CIC) : Les quantités de viande consommées en France, exprimées en téc, pour un mois donné correspondent aux abattages contrôlés CVJA auxquels sont ajoutées les importations de viande et retranchées les exportations de viande et, le cas échéant, les variations de stocks à l'intervention.

Indice Ipampa : L'indice des prix d'achat des moyens de production agricole (Ipampa) permet de suivre l'évolution des prix des biens et services utilisés par les exploitants dans leur activité. L'indice actuel est en base 100 en 2010.

Pour en savoir plus

Toutes les séries conjoncturelles publiées pour le thème de cette Infos Rapides sont présentes dans l'espace « Données en ligne » du site Internet de la statistique agricole :

www.agreste.agriculture.gouv.fr



Agreste : la statistique agricole

Ministère de l'Agriculture et de l'Alimentation
Secrétariat Général
SERVICE DE LA STATISTIQUE ET DE LA PROSPECTIVE
3 rue Barbet de Jouy - 75349 Paris 07 SP
Site Internet : www.agreste.agriculture.gouv.fr

Directrice de la publication : Béatrice Sédillot
Rédacteur : Marie-Anne Lapuyade
Composition : SSP
Dépôt légal : à parution

© Agreste 2017

Cette publication est disponible à parution sur le site Internet de la statistique agricole
<http://www.agreste.agriculture.gouv.fr> (dans la rubrique Conjoncture)