



**Septembre 2014**

**Bovins – Cheptel mai 2014 – Résultats français et européens**

**Infos rapides**

## Plus de vaches laitières dans les exploitations françaises et dans l'Union Européenne en mai 2014

*Au 1<sup>er</sup> mai 2014, le cheptel bovin s'élève en France à plus de 19 millions de têtes soit un niveau supérieur de 0,6% à celui de mai 2013. L'effectif total de vache laitières est en progression de 2% alors que celui de vaches allaitantes reste stable (+0,2%). Les effectifs de bovins de 1 à 2 ans diminuent de près de 1% pour les femelles et de 3% pour les mâles.*

*En France, au premier semestre 2014, la production de bovins de plus d'un an est en repli de 1%. Au second semestre 2014, elle devrait progresser de 0,4% par rapport à 2013.*

*Au premier semestre 2014, les effectifs de vaches laitières des principaux pays d'élevages bovins augmentent, à l'exception de la Pologne. Alors que les principaux pays de l'Union européenne prévoient une augmentation de la production bovine au second semestre 2014, l'Italie prévoit quant à elle une baisse de production.*

### Sommaire

<b>Les effectifs du cheptel bovin en France</b> Bovins, un cheptel laitier en hausse	page 2
<b>La production de viande bovine en France</b> Stabilisation de la production de gros bovins prévue au second semestre 2014	page 4
<b>La situation dans l'Union Européenne</b> Augmentation du cheptel de vaches laitières dans l'UE, en 2014	page 6

**Sources et définitions** page 10

**Pour en savoir plus** page 10

## Les effectifs du cheptel bovin en France

### Les faits marquants : Bovins, un cheptel laitier en hausse

Au 1<sup>er</sup> mai 2014, le nombre de bovins détenus dans les 201 500 exploitations d'élevage françaises (\*) s'élève à près de 19,3 millions de têtes, soit une hausse de 106 000 têtes (+0,6%) par rapport à mai de l'année précédente. Cette augmentation du cheptel bovin marque une rupture dans la tendance à la baisse enregistrée les années précédentes.

L'ensemble des gros bovins, animaux âgés de plus d'un an, compte 13,8 millions de têtes, soit 71% du cheptel. Les vaches représentent 40% des effectifs totaux, les génisses 24% et les mâles de plus d'un an 7%. Parmi les vaches, celles appartenant à une race allaitante sont un peu plus nombreuses que les races laitières, 4,1 millions contre 3,6 millions.

Les animaux de moins d'un an sont pour 11% âgés de 8 à 12 mois et pour 89% âgés de moins de 8 mois.

Dans l'ensemble du cheptel, les bovins issus de races allaitantes représentent 59% des effectifs contre 41% pour les races laitières.

L'effectif de veaux est stable alors que celui de jeunes bovins de 8 à 12 mois augmente de 3% par rapport à l'année précédente.

Après une stabilisation en 2013, le cheptel de bovins mâles de 1 à 2 ans repart de nouveau à la baisse.

Après un repli de 140 000 têtes en 2013 par rapport à 2012, le troupeau laitier augmente en 2014 de près de 126 000 têtes. Cette progression est plus marquée pour les vaches et les génisses de moins d'un an dont les effectifs progressent respectivement de 2,0% (+70 000 têtes) et de 3,9% (+48 000 têtes).

Après avoir perdu 400 000 têtes en 2013, le troupeau allaitant reste quasiment stable en 2014, par rapport à 2013 (-19 000 têtes). Les effectifs d'animaux de 1 à 2 ans reculent de 2,5% (-51 000 têtes). Les vaches allaitantes restent stable, +0,2% soit une augmentation de 7 000 têtes.

(\*) Le terme d'exploitation agricole correspond au nombre d'unités détentrices d'animaux au 1er janvier de l'année. Ces unités comptent un ou plusieurs sites d'élevage.

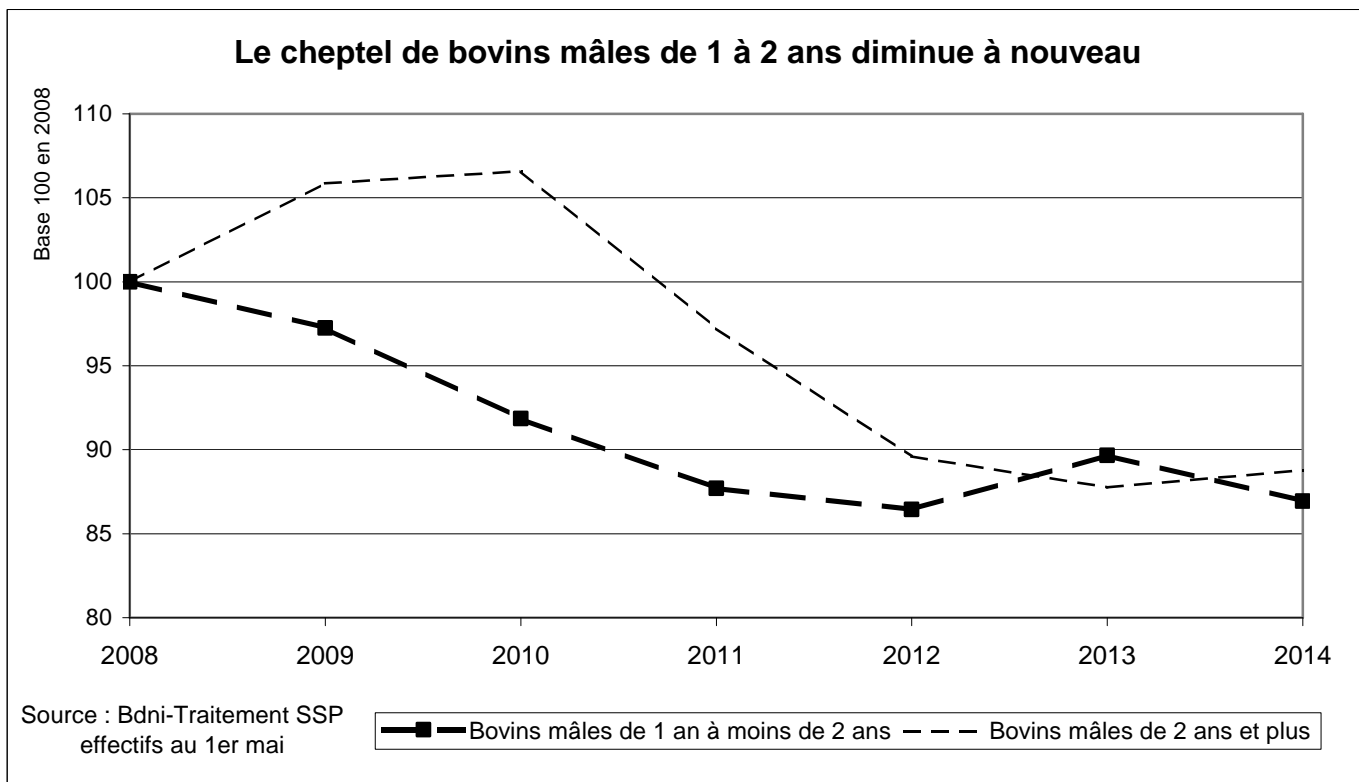
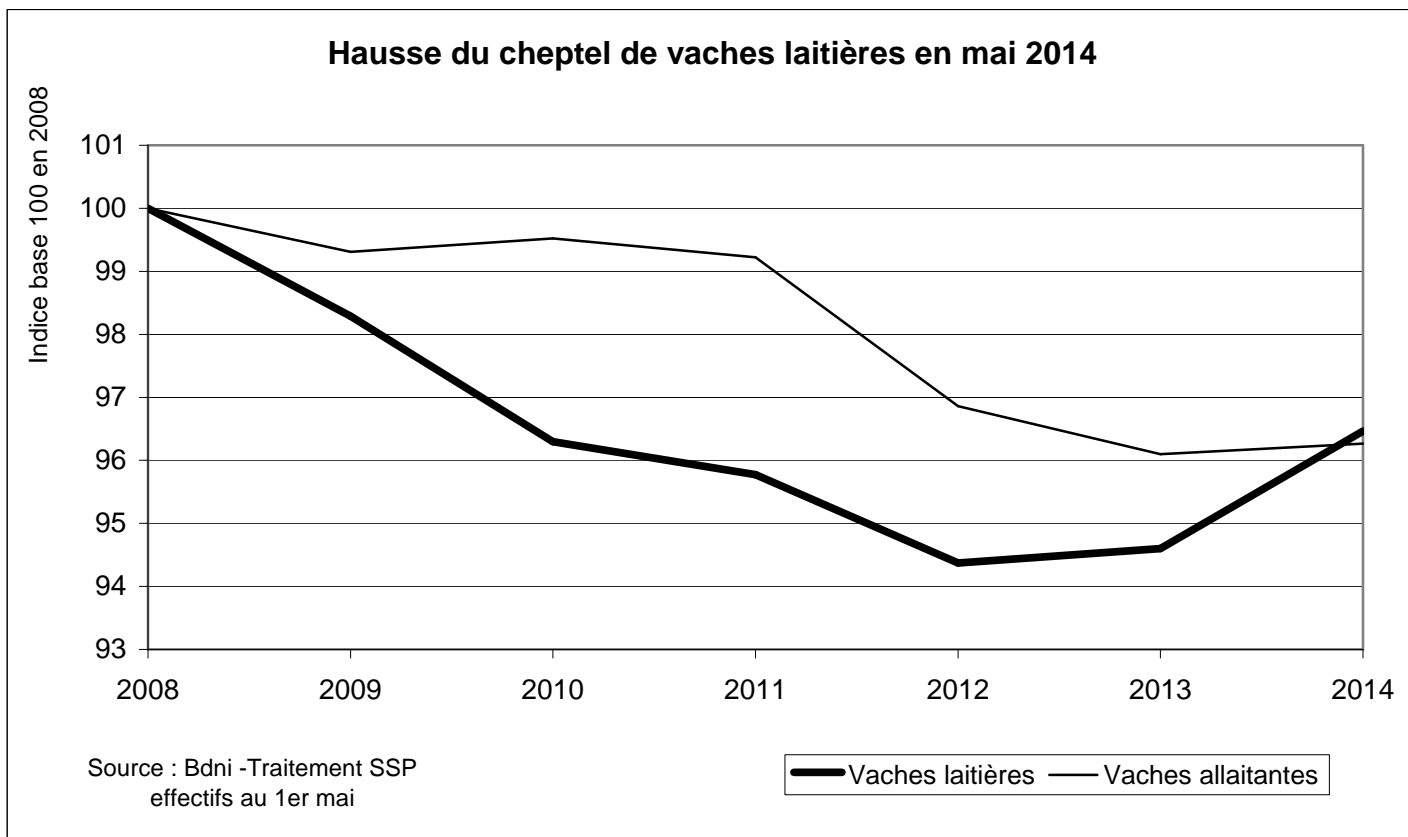
### Les indicateurs

#### Une légère hausse du cheptel bovin

(Effectif bovin au 1er mai - en milliers de têtes)

	2008	2009	2010	2011	2012	2013	2014	Évolution 2014/2013
<b>Ensemble des bovins</b>	<b>20 298,6</b>	<b>20 029,3</b>	<b>20 002,0</b>	<b>19 714,3</b>	<b>19 281,5</b>	<b>19 179,2</b>	<b>19 285,6</b>	<b>0,6%</b>
<b>Bovins de moins d'un an</b>	<b>5 911,8</b>	<b>5 600,5</b>	<b>5 747,3</b>	<b>5 700,7</b>	<b>5 602,0</b>	<b>5 497,2</b>	<b>5 529,6</b>	<b>0,6%</b>
	4 818,8	4 498,2	4 577,2	4 581,3	4 517,1	4 448,9	4 448,5	0,0%
<i>Jeunes bovins de 8 à moins de 12 mois</i>	1 093,1	1 102,2	1 170,1	1 119,3	1 084,9	1 048,3	1 081,2	3,1%
<b>Bovins de 1 an à moins de 2 ans</b>	<b>3 676,3</b>	<b>3 687,0</b>	<b>3 527,3</b>	<b>3 501,9</b>	<b>3 452,1</b>	<b>3 528,6</b>	<b>3 475,6</b>	<b>-1,5%</b>
<i>Mâles</i>	1 114,7	1 084,1	1 023,9	977,6	963,7	999,5	969,2	-3,0%
<i>Génisses</i>	2 561,6	2 602,9	2 503,4	2 524,3	2 488,4	2 529,1	2 506,4	-0,9%
<i>dont génisses laitières</i>	1 114,5	1 134,9	1 156,7	1 194,4	1 163,0	1 179,7	1 172,9	-0,6%
<b>Bovins de 2 ans et plus</b>	<b>2 658,1</b>	<b>2 783,5</b>	<b>2 834,6</b>	<b>2 651,4</b>	<b>2 521,3</b>	<b>2 471,6</b>	<b>2 521,5</b>	<b>2,0%</b>
<i>Mâles</i>	470,5	498,1	501,5	457,5	421,6	412,9	417,7	1,2%
<i>Génisses</i>	2 187,6	2 285,4	2 333,1	2 193,9	2 099,7	2 058,7	2 103,8	2,2%
<i>dont génisses laitières</i>	810,5	791,4	782,5	815,9	828,7	750,3	756,3	0,8%
<b>Vaches</b>	<b>8 052,2</b>	<b>7 958,3</b>	<b>7 892,9</b>	<b>7 860,3</b>	<b>7 706,1</b>	<b>7 681,8</b>	<b>7 758,9</b>	<b>1,0%</b>
<i>Races laitières</i>	3 747,1	3 683,0	3 608,4	3 588,6	3 536,3	3 544,7	3 614,6	2,0%
<i>Races allaitantes</i>	4 305,1	4 275,4	4 284,4	4 271,7	4 169,9	4 137,1	4 144,3	0,2%

Source : Bdni traitement SSP - extraction au 17/06/2014



## La production de viande bovine en France

### Les faits marquants : Stabilisation de la production de gros bovins prévue au second semestre 2014

Au premier semestre 2014, avec près de 2,8 millions de têtes, la production totale de bovins est stable par rapport au 1<sup>er</sup> semestre 2013.

Le premier semestre 2014 a été marqué par une baisse des abattages de gros bovins dans un contexte de cotations en retrait par rapport aux cours soutenus de 2013. Le maintien dans les exploitations des femelles allaitantes, dans l'attente des nouvelles règles d'attribution de la PMTVA, et des femelles laitières, dans la perspective de la fin des quotas laitiers peut aussi expliquer la baisse de leur production. Enfin, le manque de disponibilité de mâles dans les exploitations concourt également à la baisse de production.

Sur ce semestre, les exportations de bovins finis ont baissé de près de 7% par rapport au niveau

bas du premier semestre 2013. Cette situation s'explique par la fermeture du marché de certains pays tiers (Turquie) pour lesquels la demande en bovins vivants finis avait fortement augmenté à compter de la fin de l'année 2011.

La production de veaux et de broutards a progressé de 2,5% sous l'effet de la hausse des exportations de bovins maigres, les abattages de veaux de boucherie ayant reculé de près de 1% au premier semestre.

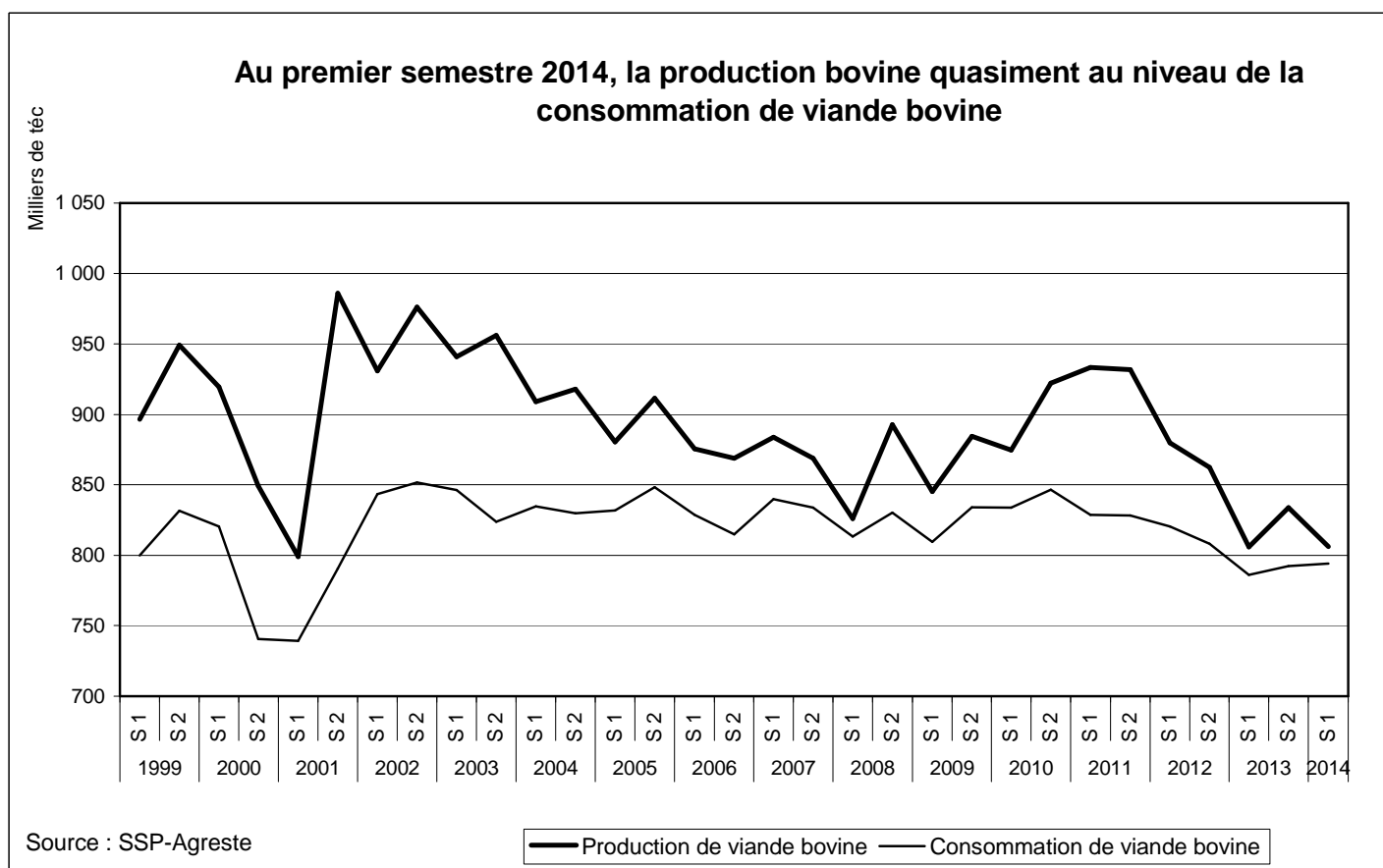
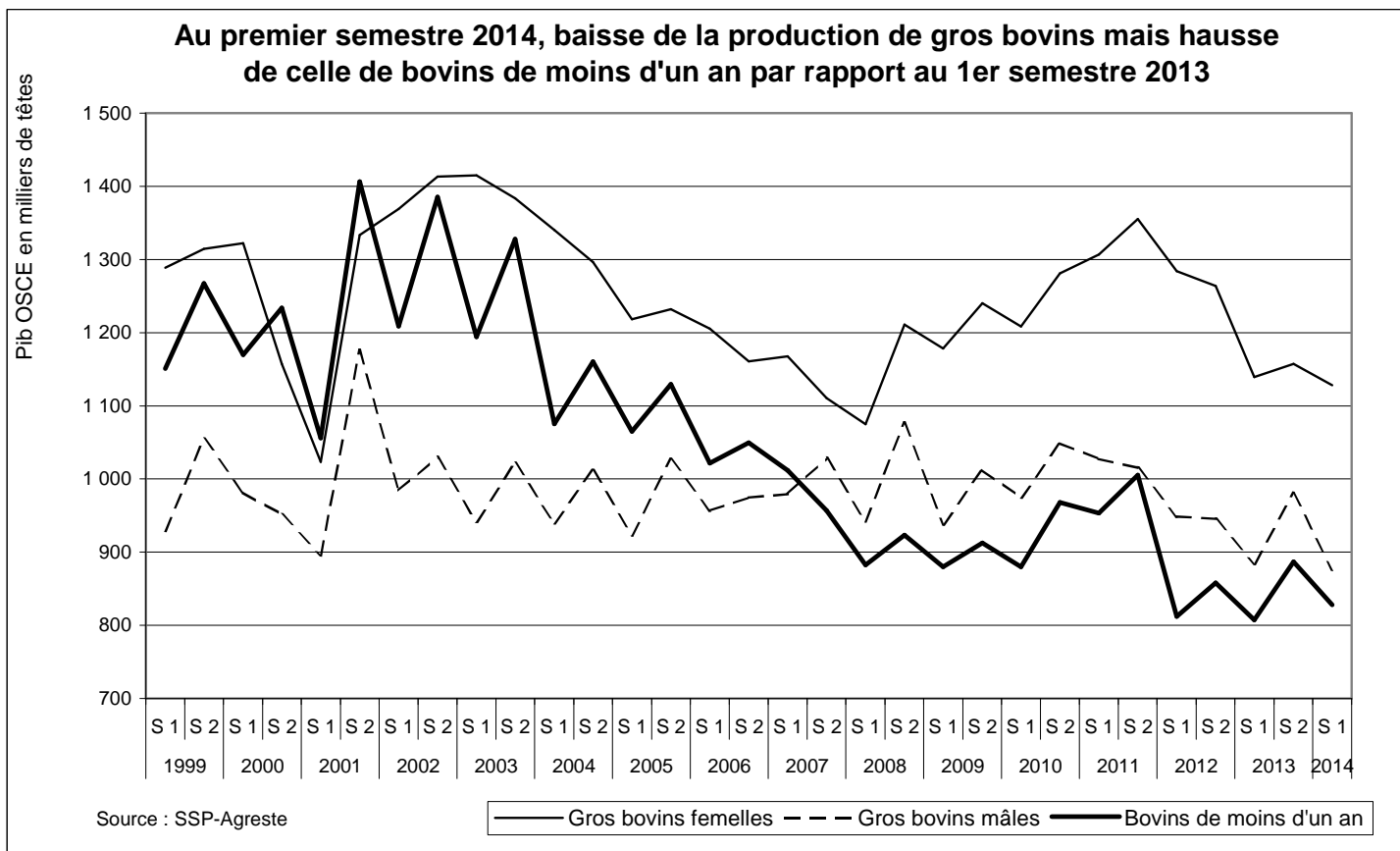
Compte tenu du stock d'animaux présents dans les exploitations, les prévisions de production de gros bovins pour la France, tablent sur une stabilisation de la production pour le second semestre 2014. A compter de début 2015, la production de gros bovins repartirait à la hausse. La production de veaux et broutards continuerait en revanche à baisser.

### Les indicateurs

#### La production de bovins devrait être stable au second semestre 2014 par rapport à 2013

milliers de têtes		2012	2013	2014	2015	Evolution 2014/2013	Evolution 2015/2014
Vaches	1er sem.	931	824	815	<b>852</b>	-1,1%	<b>4,6%</b>
	2e sem.	920	841	<b>856</b>	<b>859</b>	1,8%	
	<b>Année</b>	<b>1 851</b>	<b>1 664</b>	<b>1 671</b>	<b>1 711</b>	<b>0,4%</b>	
Génisses	1er sem.	354	315	313	<b>316</b>	-0,7%	<b>0,9%</b>
	2e sem.	344	319	<b>319</b>	<b>322</b>	0,0%	
	<b>Année</b>	<b>697</b>	<b>633</b>	<b>632</b>	<b>638</b>	<b>-0,1%</b>	
Gros bovins mâles	1er sem.	949	884	876	<b>902</b>	-0,9%	<b>2,9%</b>
	2e sem.	946	987	<b>971</b>	<b>971</b>	-1,6%	
	<b>Année</b>	<b>1 894</b>	<b>1 865</b>	<b>1 847</b>	<b>1 873</b>	<b>-0,9%</b>	
<b>GROS BOVINS</b>	1er sem.	2 233	2 023	2 004	<b>2 070</b>	-0,9%	<b>3,3%</b>
	2e sem.	2 210	2 147	<b>2 146</b>	<b>2 152</b>	0,0%	
	<b>Année</b>	<b>4 442</b>	<b>4 162</b>	<b>4 150</b>	<b>4 222</b>	<b>-0,3%</b>	
Veaux et Broutards	1er sem.	812	807	828	<b>808</b>	2,5%	<b>-2,4%</b>
	2e sem.	858	886	<b>885</b>	<b>892</b>	-0,1%	
	<b>Année</b>	<b>1 670</b>	<b>1 694</b>	<b>1 713</b>	<b>1 700</b>	<b>1,1%</b>	
<b>TOTAL BOVINS</b>	1er sem.	3 045	2 831	2 832	<b>2 878</b>	0,1%	<b>1,6%</b>
	2e sem.	3 068	3 034	<b>3 030</b>	<b>3 044</b>	-0,1%	
	<b>Année</b>	<b>6 113</b>	<b>5 856</b>	<b>5 862</b>	<b>5 922</b>	<b>0,1%</b>	

Source : Agreste-Production indigène brute de 2012 au 1er semestre 2014 Prévision à compter du 2d semestre 2014



## La situation dans l'Union Européenne

### Les faits marquants : Augmentation du cheptel de vaches laitières dans l'UE, en 2014

Selon les données transmises à Eurostat par les principaux pays européens d'élevages bovins, les effectifs totaux de bovins ont progressé entre mai 2013 et mai 2014.

Comme en France, le cheptel bovin a augmenté de plus de 100 000 têtes en Allemagne, Espagne et Italie. Ces progressions se retrouvent dans la catégorie des bovins de plus de 2 ans et concernent essentiellement les effectifs de vaches laitières.

Ainsi le troupeau de vaches laitières progresse de 2% (+ 88 000 têtes) en Allemagne, de 3% en Italie (+64 000 têtes) et de 5% (+43 000 têtes) en Espagne. Dans d'autres pays comme l'Irlande, les effectifs de vaches laitières augmentent de 5% soit de 63 000 têtes alors que, dans le même temps, l'effectif total du cheptel ne progresse que de 23 000 animaux. Seule la Pologne, déclare un effectif de vaches laitières en retrait de 2% par rapport à 2013, soit -52 000 unités en 2014.

La France et l'Espagne, les 2 premiers pays européens quant au cheptel de vaches allaitantes, augmentent leurs effectifs de 7 200 animaux en

France et 12 000 en Espagne. Dans les autres pays, les effectifs de vaches allaitantes reculent.

A l'exception de l'Irlande (-4,6%), les principaux pays européens déclarent une hausse des effectifs de bovins de moins d'un an : +0,6% en France, +0,7% en Allemagne, +7,8% en Espagne, + 7,3% en Italie, +1,6% aux Pays-Bas et +1,5% en Pologne.

Au niveau européen, au premier semestre 2014, les abattages de bovins, sont en repli par rapport au premier semestre 2013. S'agissant de la catégorie des bovins de plus d'un an, les abattages de femelles se maintiennent au niveau de 2013 et ceux de mâles sont supérieurs de 0,6%. En revanche, les abattages de bovins de moins d'un an sont en fort repli. Ils sont inférieurs de 4% à ceux de 2013.

Selon les données disponibles sur Eurostat, au second semestre 2014, la production totale de viande bovine devrait augmenter ou se maintenir dans les principaux pays producteurs, à l'exception de l'Italie où une baisse est attendue.

### Les indicateurs

#### En mai 2014, hausse des effectifs de vaches laitières dans les principaux pays de l'UE

milliers de têtes		Allemagne	Irlande	Espagne	France	Italie	Royaume-Uni	Pays-Bas	Pologne
Bovins de moins d'1 an	2013	3 849	1 968	2 026	5 497	1 587	2 808	1 616	1 586
	2014	3 874	1 878	2 183	5 530	1 703	nd	1 642	1 609
	2014/2013	0,7%	-4,6%	7,8%	0,6%	7,3%	nd	1,6%	1,5%
Bovins de 1 à 2 ans	2013	3 011	1 811	801	3 529	1 480	2 474	624	1 422
	2014	3 004	1 767	792	3 476	1 445	nd	634	1 433
	2014/2013	-0,2%	-2,4%	-1,2%	-1,5%	-2,3%	nd	1,6%	0,8%
dt Génisses de 1 an à 2 ans	2013	1 980	938	566	2 529	956	1 414	569	741
	2014	1 979	947	559	2 506	918	nd	578	731
	2014/2013	-0,1%	0,9%	-1,3%	-0,9%	-4,0%	nd	1,6%	-1,4%
Bovins de 2 ans ou plus	2013	5 727	3 123	2 995	10 153	2 986	4 561	1 759	2 852
	2014	5 824	3 280	2 947	10 280	3 049	nd	1 791	2 879
	2014/2013	1,7%	5,0%	-1,6%	1,3%	2,1%	nd	1,8%	1,0%
dt Génisses de 2 ans ou plus	2013	745	380	266	2 059	534	784	108	178
	2014	754	428	165	2 104	570	nd	121	259
	2014/2013	1,2%	12,6%	-38,0%	2,2%	6,8%	nd	12,0%	45,9%
dt Vaches laitières	2013	4 223	1 163	823	3 545	1 989	1 782	1 553	2 361
	2014	4 311	1 226	866	3 615	2 053	nd	1 572	2 309
	2014/2013	2,1%	5,4%	5,2%	2,0%	3,2%	nd	1,2%	-2,2%
dt Vaches non laitières	2013	673	1 150	1 772	4 137	392	1 611	84	170
	2014	670	1 129	1 784	4 144	329	nd	82	170
	2014/2013	-0,4%	-1,8%	0,7%	0,2%	-15,9%	nd	-2,4%	0,0%
TOTAL BOVINS	2013	12 587	6 903	5 822	19 179	6 053	9 843	4 000	5 860
	2014	12 702	6 926	5 923	19 286	6 197	nd	4 067	5 920
	2014/2013	0,9%	0,3%	1,7%	0,6%	2,4%	nd	1,7%	1,0%

Source : Eurostat-effectifs mai-juin

Extraction faite au 29/09/2014

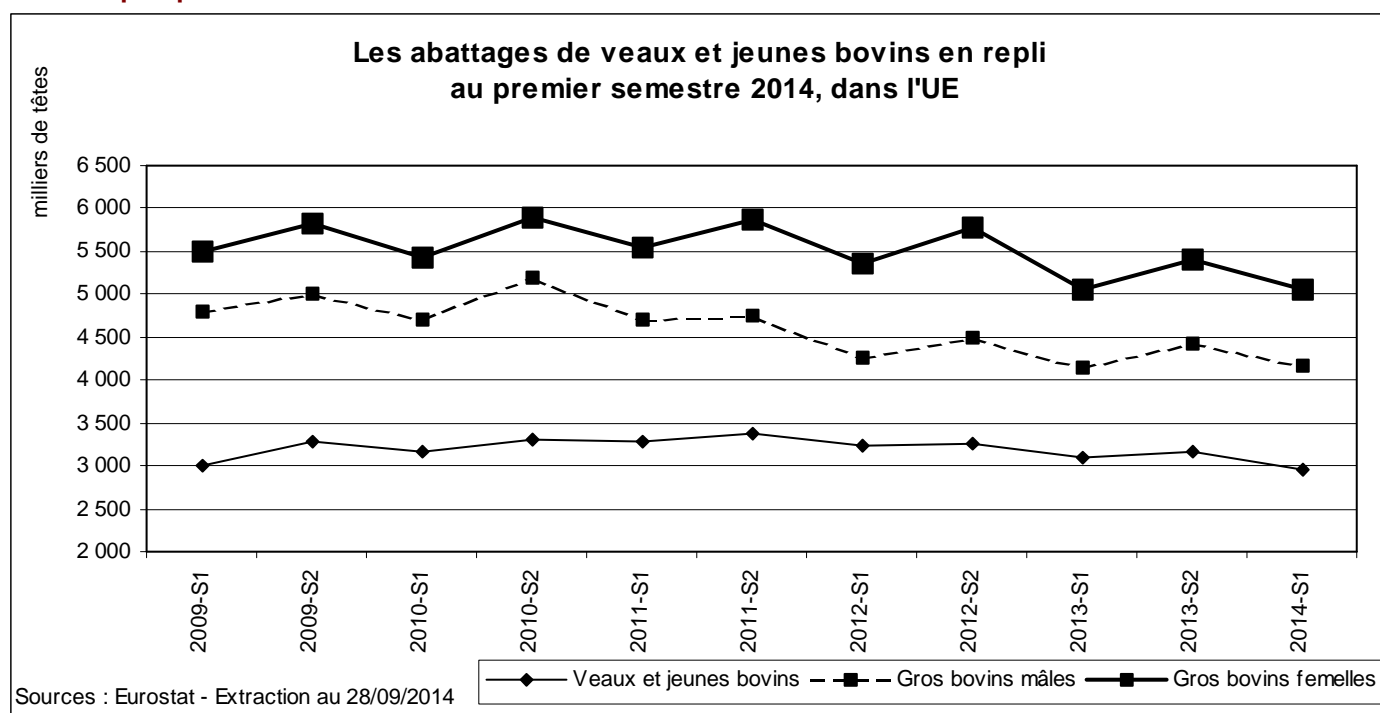
nd : donnée non disponible

## Des prévisions de production bovine contrastées dans les principaux pays de l'UE pour le second semestre 2014

Pib en milliers de têtes		Allemagne	Irlande	France	Italie	Pays-Bas	Royaume-Uni
<b>Total Bovins</b>	2013S2	2 118	905	3 034	1 023	676	1 290
	2014S1	1 960	1 020	2 832	668	628	1 311
	2014S2	2 176	968	3 030	884	698	1 302
	2015S1	1 960	996	2 878	761	638	1 295
	<b>2014 S2/2013 S2</b>	<b>2,8%</b>	<b>7,0%</b>	<b>-0,1%</b>	<b>-13,6%</b>	<b>3,2%</b>	<b>0,9%</b>
Veaux et jeunes bovins	2013S2	459	22	886	200	370	47
	2014S1	420	124	828	111	360	51
	2014S2	510	24	885	185	385	54
	2015S1	420	145	808	135	365	56
	<b>2014 S2/2013 S2</b>	<b>11,2%</b>	<b>7,7%</b>	<b>-0,1%</b>	<b>-7,5%</b>	<b>4,1%</b>	<b>14,9%</b>
<b>Gros bovins</b>	2013S2	1 659	883	2 147	823	306	1 243
	2014S1	1 540	896	2 004	557	268	1 260
	2014S2	1 666	944	2 146	699	313	1 247
	2015S1	1 540	852	2 070	626	273	1 238
	<b>2014 S2/2013 S2</b>	<b>0,4%</b>	<b>6,9%</b>	<b>0,0%</b>	<b>-15,1%</b>	<b>2,2%</b>	<b>0,3%</b>
Taureaux	2013S2	756	437	987	369	34	594
	2014S1	690	434	876	231	28	615
	2014S2	751	473	971	308	38	596
	2015S1	690	411	902	271	31	606
	<b>2014 S2/2013 S2</b>	<b>-0,7%</b>	<b>8,3%</b>	<b>-1,6%</b>	<b>-16,5%</b>	<b>13,1%</b>	<b>0,3%</b>
Vaches	2013S2	636	193	841	279	259	302
	2014S1	580	184	815	199	229	270
	2014S2	625	195	856	237	262	302
	2015S1	580	176	852	214	230	263
	<b>2014 S2/2013 S2</b>	<b>-1,8%</b>	<b>1,2%</b>	<b>1,8%</b>	<b>-15,1%</b>	<b>1,2%</b>	<b>0,0%</b>
Génisses	2013S2	267	253	319	174	14	347
	2014S1	270	278	313	127	11	375
	2014S2	290	276	319	154	13	349
	2015S1	270	265	316	141	12	370
	<b>2014 S2/2013 S2</b>	<b>8,7%</b>	<b>8,9%</b>	<b>0,0%</b>	<b>-11,5%</b>	<b>-5,1%</b>	<b>0,6%</b>

Source : Eurostat - Extraction 29/09/2014

### Mises en perspectives



## Sources et définitions

### Sources

#### Effectifs d'animaux

Bdni Bovine -Traitement SSP

#### Production

SSP – Enquêtes mensuelle auprès des abattoirs de gros animaux.

DGDDI (Douanes) – Données mensuelles sur le commerce extérieur des animaux vivants

### Définitions :

#### Période de disponibilité des données:

Le règlement européen (CE) n°1165/2008 du 19 novembre 2008 impose aux Etats membres détenant plus de 1,5 millions de têtes de transmettre pour le 15 septembre, les effectifs de leur cheptel bovin présents dans les exploitations à une date donnée de la période de mai à juin. Ces mêmes Etats membres sont également tenus d'établir et de transmettre pour le 15 septembre des prévisions de productions établies à partir des effectifs présents en mai-juin de l'année. Seuls les principaux pays d'élevages bovins sont concernés par cette disposition.

#### Bdni

Les effectifs français de bovins sont issus de la Base de données nationales de l'identification –Bdni bovine. A compter de 2008, les données concernant les effectifs de bovins proviennent de la Bdni.

#### Production indigène brute (Pib)

La production indigène brute est obtenue par calcul à partir des abattages totaux d'animaux augmentés des exportations et diminués des importations totales d'animaux vivants.

Pour obtenir les abattages totaux, les abattages contrôlés sont redressés pour tenir compte de l'ensemble des animaux abattus, y compris hors abattoir.

#### Consommation indigène brute (Cib)

Les quantités de viande consommées en France, exprimées en téc, pour une année donnée correspondent aux abattages contrôlés auxquels sont ajoutées les importations de viande et retranchées les exportations de viande et, le cas échéant, les variations de stocks à l'intervention.

#### Tonne équivalent carcasse (Téc)

Il s'agit d'une unité employée pour pouvoir agréger des données en poids concernant des animaux vivants et des viandes sous toutes leurs présentations : carcasses, morceaux désossés ou non, viandes séchées, etc. On applique au poids brut un coefficient propre à chaque forme du produit.

#### Prévisions de production de viande

Pour la France, elles sont réalisées par le SSP, à partir d'un modèle qui utilise les effectifs d'animaux présents dans les exploitations à un instant t, les données d'abattages collectées auprès des abattoirs et les données d'exportations et d'importations d'animaux et de viande, au niveau intra et extra communautaire.

Au sein de l'Union européenne, chaque pays transmet à Eurostat ses prévisions de production de viande pour la période à venir. Ces données sont ensuite disponibles sur le site d'Eurostat. Il n'est pas certain que tous les Etats membres mettent à jour les données de production de viande de la période passée.

### Pour en savoir plus

Toutes les séries conjoncturelles publiées pour le thème de cette Infos Rapides sont présentes dans l'espace « Données en ligne » du site Internet de la statistique agricole :

<http://www.agreste.agriculture.gouv.fr>



## Agreste : la statistique agricole

Ministère de l'Agriculture, de l'Agroalimentaire et de la Forêt  
Secrétariat Général

**SERVICE DE LA STATISTIQUE ET DE LA PROSPECTIVE**

12, rue Henri Rol-Tanguy- TSA 70007 - 93555 Montreuil sous Bois Cedex  
Tél : 01.49.55.85.85 – site Internet : [www.agreste.agriculture.gouv.fr](http://www.agreste.agriculture.gouv.fr)

Directrice de la publication : Béatrice Sédillot  
Rédacteurs : Marie-Anne Lapuyade - Christian Ratte  
Composition : SSP  
Dépôt légal : à parution

© Agreste 2013

**Cette publication est disponible à parution sur le site Internet de la statistique agricole**

<http://www.agreste.agriculture.gouv.fr> (dans la rubrique Conjoncture)