

## Pomme de terre primeur – N° 4/4

### Prix élevés tout au long de la campagne

**La campagne de commercialisation de la pomme de terre primeur a été globalement satisfaisante. L'offre a facilement trouvé preneur, à un prix élevé. Dans l'Ouest cependant, le bon niveau des prix n'a pas totalement compensé la baisse importante des volumes commercialisés.**

#### Surface : 7 700 ha (- 11 %)

La baisse inexorable des surfaces en pomme de terre primeur se poursuit dans tous les bassins de production. Le recul des surfaces est particulièrement marqué dans l'Ouest (baisse de 24 % par rapport à l'an dernier contre 11 % au niveau national). Les dernières campagnes de commercialisation de la pomme de terre primeur, particulièrement décevantes (excepté celle de 2004) expliquent le net recul des surfaces. La campagne 2005, particulièrement mauvaise (indicateur de chiffre d'affaires inférieur de 36 % à la moyenne quinquennale), avait mis particulièrement en avant le déficit de positionnement de la pomme de terre primeur par rapport à celle de conservation, dont l'aspect s'améliore régulièrement, ce qui la distingue de moins en moins de la primeur, plus chère.

#### Surface en pomme de terre primeur

Campagne de production 2006 (janvier à juillet) unité : ha

Estimations au 01-Août-2006	Ouest	Centre Ouest	Sud Ouest	Sud Est	Autres régions	France
Total surface	1 619	1 132	1 076	2 209	1 659	7 695
Evol 2006/2005	-24 %	-4 %	-9 %	-3 %	///	-11 %

#### Production : 182 000 t (- 13 %)

La production de la campagne 2006 est estimée à 182 000 tonnes, en baisse de 13 % par rapport à l'an dernier. Les rendements ont été satisfaisants dans le Sud du pays, mais ont reculé par contre assez fortement dans l'Ouest. Les tonnages de pommes de terre primeur destinées à la transformation sont estimés en forte baisse dans l'Ouest, mais se sont stabilisés dans le Sud-Ouest où près de la moitié de la production est dirigée vers cette filière.

#### Production de pomme de terre primeur

Campagne de production 2006 (janvier à juillet) Unité : t

Estimations au 01-Août-2006	Ouest	Centre Ouest	Sud Ouest	Sud Est	Autres régions	France
Total production	23 956	28 049	32 388	52 890	44 738	182 021
Evol 2006/2005	-32 %	-15 %	-10 %	0 %	///	-13 %
dont transfo.	569	0	15 553	0	5 254	21 376

#### Calendrier de production

Le froid durable de l'hiver dernier a eu pour conséquence de retarder les plantations. Les premières récoltes sont intervenues début avril, pour les pommes de terre primeurs cultivées sous tunnel froid dans les îles de Ré et de Noirmoutier. Les premiers arrachages de pommes de terre primeur de plein champ ont démarré à la mi-mai dans le Sud du pays, plus tardivement dans certains départements de l'Ouest du pays. Globalement, la campagne de commercialisation a été plus courte qu'à l'accoutumée (récoltes plus tardives et fin de campagne plus précoce dans l'île de Ré notamment). La production de début de campagne a été légèrement supérieure à celle de l'an dernier pour devenir assez fortement déficitaire à partir de la mi-juin.

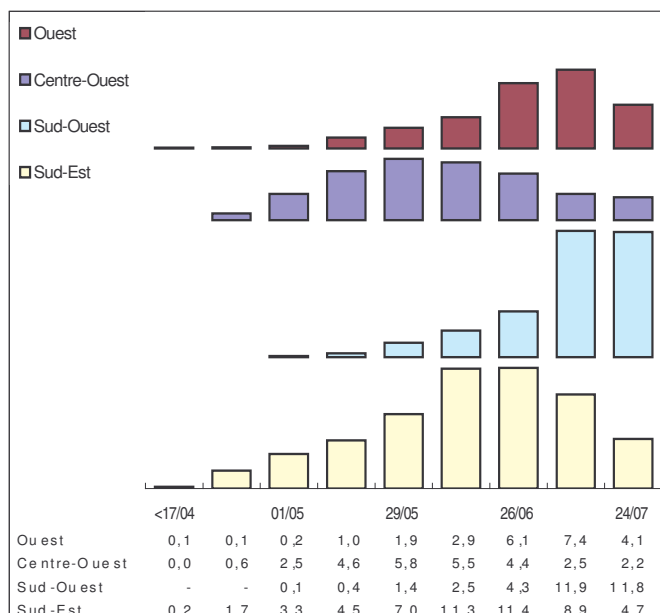
#### Commercialisation

Contrairement à l'an dernier, la campagne de commercialisation de la pomme de terre primeur a démarré favorablement. Le déclin sensible des stocks de pomme de terre de conservation, en effet, a favorisé l'ouverture des linéaires à la "primeur". Cette situation, toutefois, a profité particulièrement en avril à la pomme de terre primeur israélienne. L'offre nationale est restée très discrète mais s'est peu à peu étoffée avec l'arrivée sur les marchés de quantités plus importantes de "primeurs" issues des îles de Ré et de Noirmoutier. Cette offre, marginale, s'est tout d'abord écoulée sans difficulté sur des marchés de niche. Elle a progressivement été confortée avec l'arrivée des premières récoltes sous abri du Roussillon (variété Béa essentiellement) et de Bretagne. La bonne tenue du marché s'est poursuivie durant toute la campagne, pour toutes les origines. L'offre française a facilement trouvé preneur, à un bon prix, dans un marché demandeur et peu encombré, les quantités mises en marché ayant été parfois tout juste suffisantes pour satisfaire la demande. Dans ce contexte, les prix sont restés à un très bon niveau, nettement supérieur à celui de ces dernières années. Au final, la campagne 2006 est plutôt bonne. Malgré la baisse importante des quantités produites, l'indicateur cumulé de chiffre d'affaires a progressé globalement de 4 % par rapport à la moyenne des cinq dernières campagnes (et de 51 % par rapport à la campagne très décevante de l'an dernier). Ce résultat est toutefois à nuancer. Dans l'Ouest du pays, le niveau élevé des prix n'a pas entièrement compensé la baisse importante de la production commercialisée.

## Calendriers régionaux de pomme de terre primeur en 2006

Etabli au 01-Août-2006

Unité : 1000 t

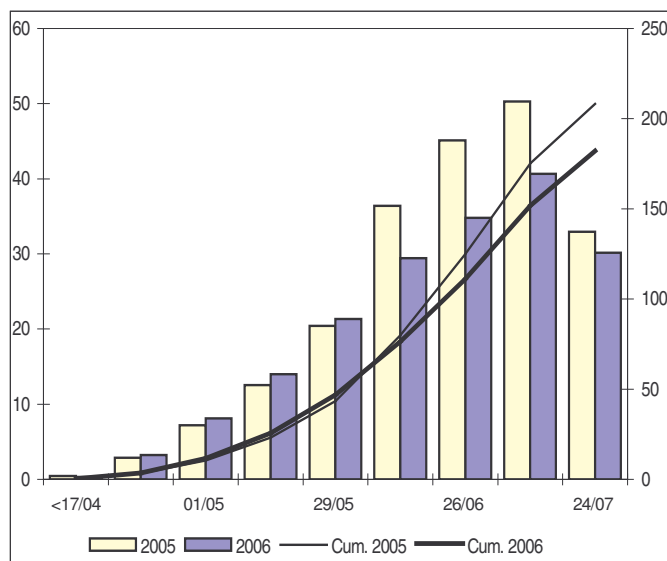


## Calendrier national de la pomme de terre primeur

Production et cumul campagnes 2005 et 2006

Etabli au 01-Août-2006

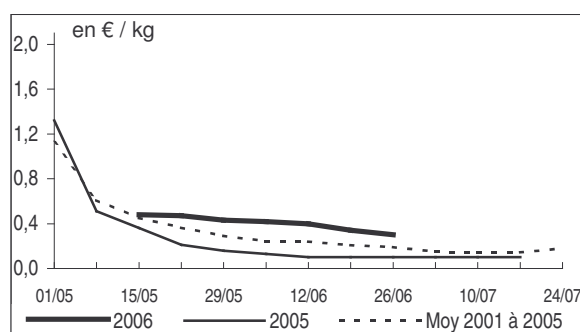
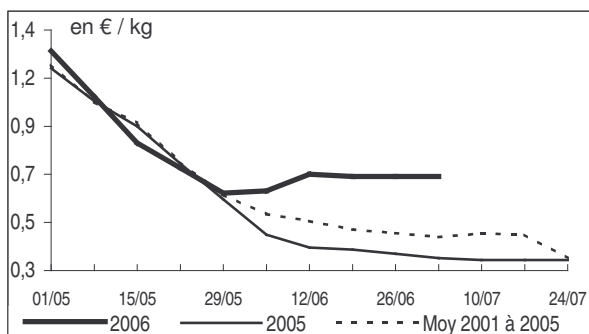
Unité : 1000 t



## Prix moyen hebdomadaire (source : SNM)

(Expédition, Roussillon, BEA sans label, cagette de 15 kg)

(Prod., St-Pol de Léon, Ostara, sac 25 kg ou cagette 14 kg)



L'enquête conjoncture "pomme de terre primeur" porte sur 13 départements répartis sur 4 régions de conjoncture :

- OUEST : Côtes-d'Armor, Finistère, Ille-et-Vilaine et Manche représentent 15,8 % de la production nationale ;

- CENTRE-OUEST : Charente-Maritime et Vendée représentent 10,2 % de la production nationale ;

- SUD-OUEST : Gironde, Landes et Lot-et-Garonne représentent 16,3 % de la production nationale ;

- SUD-EST : Bouches-du-Rhône, Gard, Pyrénées-Orientales et Vaucluse représentent 16,4 % de la production nationale.

L'ensemble de ces départements représente en 2005 58,6 % de la production française de pomme de terre primeur.

## Conjoncture pomme de terre primeur - champ d'enquête en 2006 -

