

Pomme de terre primeur – N° 2/4

Début de campagne satisfaisant

Le marché de la pomme de terre primeur, en mai, a été bien équilibré. La « primeur » a profité de la faiblesse des stocks de pommes de terre de conservation. L'offre française, encore limitée, a facilement trouvé preneur, dans un marché demandeur et peu encombré.

Surface : 7 600 ha (- 11 %)

La baisse inexorable des surfaces en pomme de terre primeur se poursuit. Elle est estimée, cette année encore, à 11 %. Tous les bassins de production sont concernés, l'Ouest beaucoup plus fortement que les autres (baisse de 24 % par rapport à l'an dernier). Les dernières campagnes de commercialisation de la pomme de terre primeur, particulièrement décevantes (excepté celle de 2004) expliquent le net recul des surfaces. La campagne écoulée, particulièrement mauvaise (indicateur de chiffre d'affaires inférieur de 36 % à la moyenne quinquennale), a mis particulièrement en avant le déficit de positionnement de la pomme de terre primeur par rapport à celle de conservation, dont l'aspect s'améliore régulièrement, ce qui la distingue de moins en moins de la primeur, plus chère.

Surface en pomme de terre primeur

Campagne de production 2006 (janvier à juillet) unité : ha

Estimations au 01-Juin-2006	Ouest	Centre Ouest	Sud Ouest	Sud Est	Autres régions	France
Total surface	1 619	959	1 087	2 198	1 765	7 628
Evol 2006/2005	-24 %	-4 %	-8 %	-3 %	///	-11 %

Production : 185 700 t (- 10 %)

La production de la campagne devrait baisser un peu moins fortement que les surfaces. Les rendements attendus, en effet, sont estimés en hausse dans les principaux bassins de production (Sud-Est et Sud-Ouest). Ils reculeraient par contre dans l'Ouest du pays. Les tonnages de "primeurs" destinés à la transformation sont estimés en forte baisse dans l'Ouest, mais progresseraient dans le Sud-Ouest où la moitié de la production est dirigée vers cette filière.

Production de pomme de terre primeur

Campagne de production 2006 (janvier à juillet) Unité : t

Estimations au 01-Juin-2006	Ouest	Centre Ouest	Sud Ouest	Sud Est	Autres régions	France
Total production	24 598	25 053	33 927	52 829	49 309	185 716
Evol 2006/2005	-30 %	-8 %	-6 %	-1 %	///	-10 %
dont transfo.	838	0	16 969	0	6 437	24 244

Calendrier de production

Le froid durable de cet hiver a eu pour conséquence de retarder les plantations. Les premières récoltes sont intervenues début avril, pour les pommes de terre primeurs cultivées sous tunnel froid dans les îles de Ré et de Noirmoutier. Les premiers arrachages de pommes de terre primeur de plein champ ont démarré à la mi-mai dans le Sud du pays. La "primeur" présente pour le moment une excellente qualité et un bon état sanitaire du fait de la rigueur de l'hiver et des précipitations mesurées. La production du cœur de la campagne (mi-juin à mi-juillet) sera notablement inférieure à celle de l'an dernier.

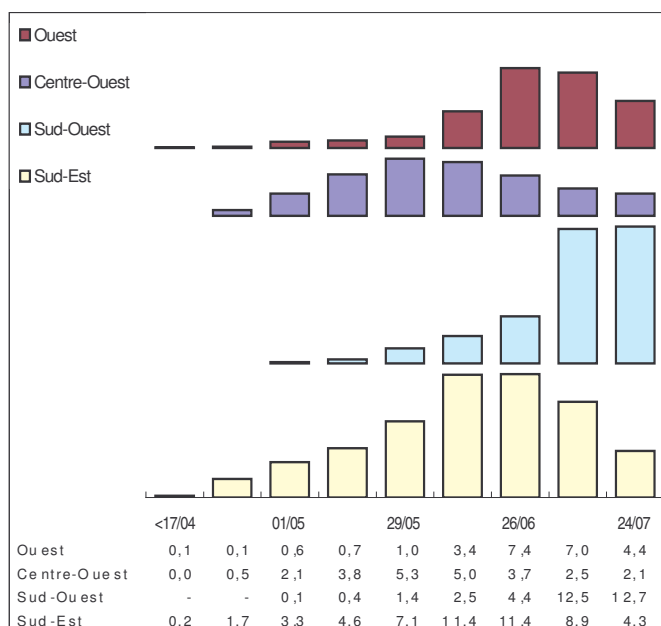
Commercialisation

Contrairement à l'an dernier, la campagne de commercialisation de la pomme de terre primeur a démarré favorablement. La faiblesse des stocks de pomme de terre de conservation, en effet, a favorisé l'ouverture des linéaires à la "primeur". Cette situation, toutefois, a profité particulièrement en avril à la pomme de terre primeur israélienne. Les produits marocains, quant à eux, ont été desservis par une qualité très hétérogène. L'offre nationale est restée très discrète au début du mois mais s'est peu à peu étoffée avec l'arrivée sur les marchés de quantités plus importantes de "primeurs" issues des îles de Ré et de Noirmoutiers. Cette offre, marginale, s'est tout d'abord écoulée sans difficulté sur des marchés de niche. Elle a progressivement été confortée avec l'arrivée des premières récoltes sous abri du Roussillon (variété Béa essentiellement) et de Bretagne. La bonne tenue du marché s'est poursuivie en mai. L'offre française, encore limitée, a facilement trouvé preneur dans un marché demandeur et peu encombré. Les produits français occupent désormais une bonne place dans les GMS mais ne sont toujours pas prépondérants.

Calendriers régionaux de pomme de terre primeur en 2006

Etabli au 01-Juin-2006

Unité : 1000 t

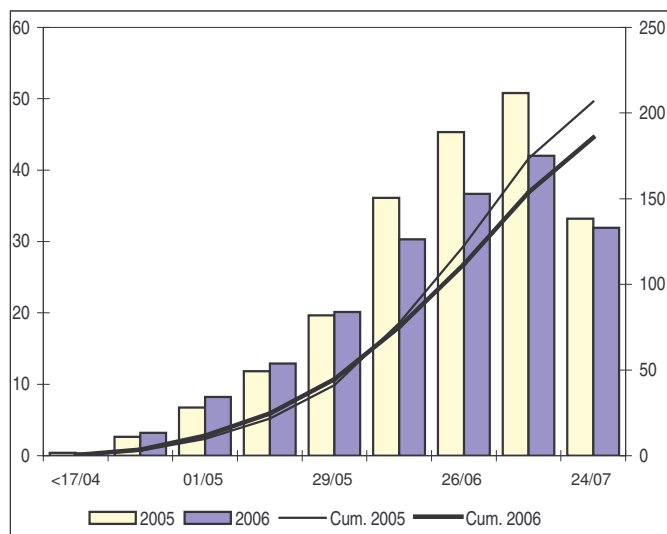


Calendrier national de la pomme de terre primeur

Production et cumul campagnes 2005 et 2006

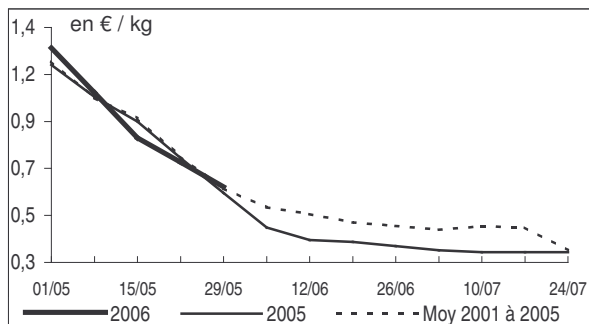
Etabli au 01-Juin-2006

Unité : 1000 t

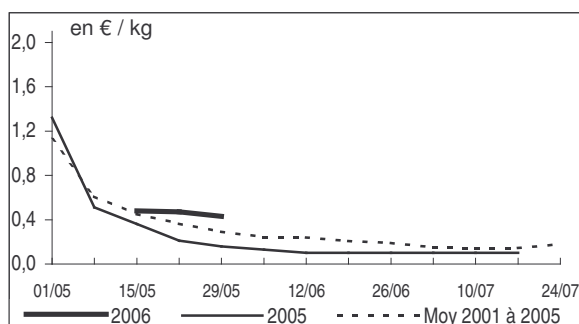


Prix moyen hebdomadaire (source : SNM)

(Expédition, Roussillon, BEA sans label, cagette de 15 kg)



(Prod., St-Pol de Léon, Ostara, sac 25 kg ou cagette 14 kg)



Conjoncture pomme de terre primeur - champ d'enquête en 2006 -

L'enquête conjoncture "pomme de terre primeur" porte sur 13 départements répartis sur 4 régions de conjoncture :

- OUEST : Côtes-d'Armor, Finistère, Ille-et-Vilaine et Manche représentent 15,9 % de la production nationale ;
- CENTRE-OUEST : Charente-Maritime et Vendée représentent 10,2 % de la production nationale ;
- SUD-OUEST : Gironde, Landes et Lot-et-Garonne représentent 16,4 % de la production nationale ;
- SUD-EST : Bouches-du-Rhône, Gard, Pyrénées-Orientales et Vaucluse représentent 16,5 % de la production nationale.

L'ensemble de ces départements représente en 2005 59,1 % de la production française de pomme de terre primeur.

