

Pomme de terre primeur – N° 4/4

Une campagne très décevante

La tendance à la baisse des surfaces et de la production s'est poursuivie en 2005. La campagne a été particulièrement difficile. Malgré la baisse globale de l'offre, la pomme de terre primeur, fortement concurrencée par le produit de conservation, a eu beaucoup de mal à s'écouler sur le marché français. Les prix sont restés à un niveau très bas durant la majeure partie de la campagne. Celle-ci s'achève sur un bilan très décevant. L'indicateur cumulé de chiffre d'affaire enregistre un recul significatif.

Surface : 8 000 ha (- 11 %)

Les surfaces en pomme de terre primeur pour la campagne en cours ont encore été revues à la baisse après le report d'une partie de la récolte initialement prévue en "primeur" vers la demi-saison ou la conservation. Ainsi, la tendance à la baisse observée depuis plusieurs années se poursuit. Le recul des surfaces est particulièrement marqué dans l'Ouest confronté à des problèmes de commercialisation de la variété dominante et à des difficultés d'écoulement à l'exportation. Ce bassin cède désormais la première place à celui du Sud-Est.

Surface en pomme de terre primeur

Campagne de production 2005 (janvier à juillet) unité : ha

Estimations au 01-Août-2005	Ouest	Centre Ouest	Sud Ouest	Sud Est	Autres régions	France
Total surface	1 857	994	1 110	2 259	1 772	7 992
Evol 2005/2004	-23 %	-6 %	-5 %	-3 %	///	-11 %

Production : 197 300 t (- 12 %)

Les dernières estimations du SCEES font apparaître une baisse importante de la production dans les deux principaux bassins, non compensée par la progression de la production dans le Centre-Ouest. Dans l'Ouest, la production de "primeur" destinée à la transformation accuse une baisse significative.

Calendrier de production

La pomme de terre primeur a connu un retard végétatif d'une dizaine de jours du fait des gelées de la fin février - début mars. Toute la production sous tunnel de l'île de Ré et de Noirmoutier a pu cependant être récoltée en avril, celle sous bâche en mai. Pour les produits de Noirmoutier, la récolte s'est déroulée dans d'excellentes conditions. L'offre s'est montrée insuffisante pour répondre à la demande. A l'inverse, pour les productions de l'île de Ré, du fait de conditions de commercialisation tout à fait moyennes, tout le potentiel n'a pas été utilisé. L'essentiel de la production nationale de pomme de terre primeur a été récolté en juin. Compte tenu

des difficultés importantes de commercialisation, toute la production n'a pas été mise en marché malgré la pénurie de pomme de terre de conservation observée en juillet. Les produits "primeurs" non récoltés seront commercialisés en tant que demi-saison ou produit de conservation.

Production de pomme de terre primeur

Campagne de production 2005 (janvier à juillet)

Unité : t

Estimations au 01-Août-2005	Ouest	Centre Ouest	Sud Ouest	Sud Est	Autres régions	France
Total production	31 590	27 481	33 394	51 224	53 574	197 263
Evol 2005/2004	-24 %	3 %	-7 %	-13 %	///	-12 %
dont transfo.	2 197	0	15 878	0	6 739	24 814

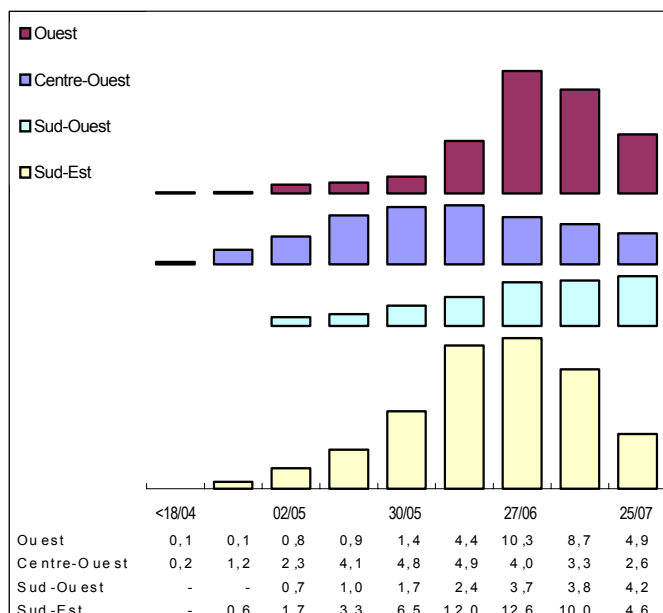
Commercialisation

Durant la majeure partie de la campagne, le marché du "primeur" a été pénalisé par la présence de stocks importants de pommes de terre de conservation qui ont été écoulés préférentiellement par la grande distribution, à des cours plutôt bas. La "primeur" a par ailleurs manifestement souffert de difficultés de positionnement par rapport à la pomme de terre nouvelle qui la concurrence fortement. Le marché de la "primeur" a été également marqué par la forte présence de produits d'importation (Maroc, Israël et Italie essentiellement), commercialisés à des prix attractifs. Malgré la baisse des volumes mis en marché, la pomme de terre primeur s'est négociée, cette année, à un niveau de prix très bas pendant pratiquement toute la campagne. L'écoulement du produit a été particulièrement laborieux, même si, ponctuellement, les débouchés extérieurs ont permis de fluidifier le marché. Les produits destinés aux industries de transformation ont par ailleurs été confrontés aux difficultés de renouvellement des contrats avec les industriels. La campagne s'achève sur un bilan très décevant, qui tranche avec les bons résultats de l'an dernier. L'indicateur cumulé de chiffre d'affaires enregistre ainsi un recul de 36 % par rapport au niveau moyen de la période 2000-2004. La baisse est encore plus marquée dans l'Ouest et le Sud-Ouest. La situation a été moins catastrophique dans le Centre-Ouest où l'offre a progressé cette année.

Calendriers régionaux de pomme de terre primeur en 2005

Etabli au 01-Août-2005

Unité : 1000 t

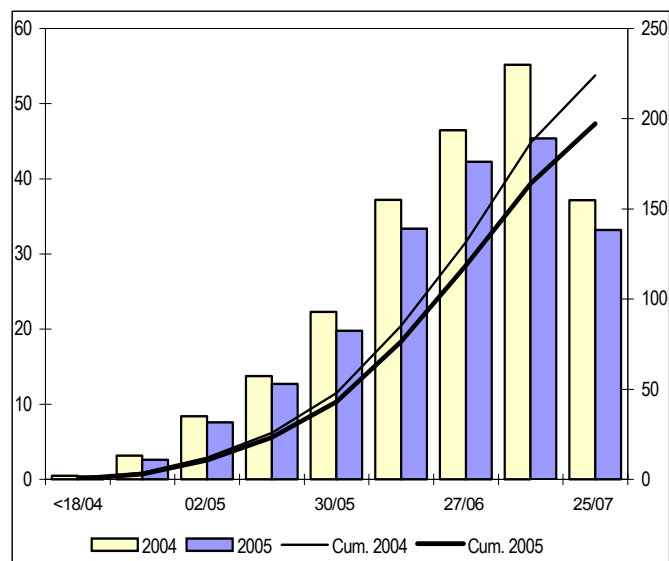


Calendrier national de la pomme de terre primeur

Production et cumul campagnes 2004 et 2005

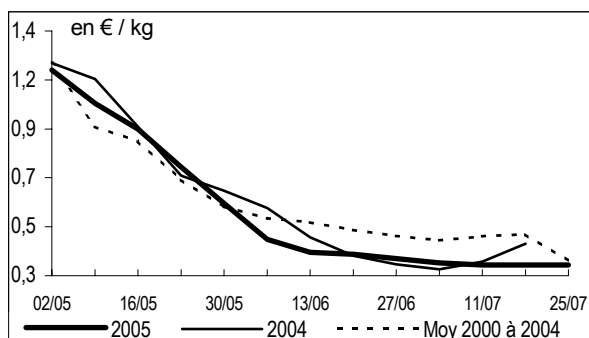
Etabli au 01-Août-2005

Unité : 1000 t

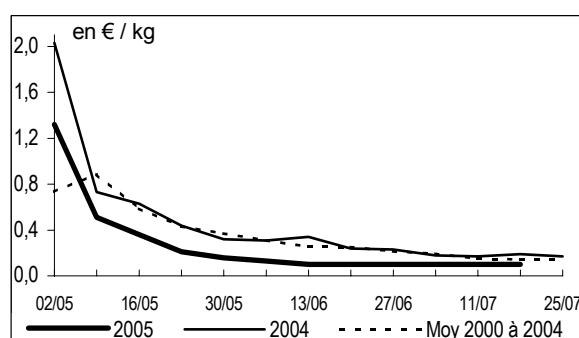


Prix moyen hebdomadaire (source : SNM)

(Expédition, Roussillon, BEA sans label, cagette de 15 kg)



(Prod., St-Pol de Léon, Ostara, sac 25 kg ou cagette 14 kg)



Conjoncture pomme de terre primeur - champ d'enquête en 2005 -

L'enquête conjoncture "pomme de terre primeur" porte sur 13 départements répartis sur 4 régions de conjoncture :

- OUEST : Côtes-d'Armor, Finistère, Ille-et-Vilaine et Manche représentent 17,3 % de la production nationale ;
- CENTRE-OUEST : Charente-Maritime et Vendée représentent 9,2 % de la production nationale ;
- SUD-OUEST : Gironde, Landes et Lot-et-Garonne représentent 15,2 % de la production nationale ;
- SUD-EST : Bouches-du-Rhône, Gard, Pyrénées-Orientales et Vaucluse représentent 17,7 % de la production nationale.

L'ensemble de ces départements représente en 2004 59,4 % de la production française de pomme de terre primeur.

