

Numéro 7 – juillet 2006

Pomme de terre primeur – N° 3/4

Poursuite de la bonne tenue du marché

L'écoulement de la pomme de terre primeur, en juin, a été très satisfaisant. La demande, bien présente, a été confrontée à une offre largement inférieure au niveau de saison. Dans ce contexte de marché porteur, les prix sont restés à un niveau élevé.

Surface : 7 600 ha (- 11 %)

La baisse inexorable des surfaces en pomme de terre primeur se poursuit. Elle est estimée, cette année encore, à 11 %. Tous les bassins de production sont concernés, l'Ouest beaucoup plus fortement que les autres (baisse de 24 % par rapport à l'an dernier). Les dernières campagnes de commercialisation de la pomme de terre primeur, particulièrement décevantes (excepté celle de 2004) expliquent le net recul des surfaces. La campagne écoulée, particulièrement mauvaise (indicateur de chiffre d'affaires inférieur de 36 % à la moyenne quinquennale), a mis particulièrement en avant le déficit de positionnement de la pomme de terre primeur par rapport à celle de conservation, dont l'aspect s'améliore régulièrement, ce qui la distingue de moins en moins de la primeur, plus chère.

Surface en pomme de terre primeur

Campagne de production 2006 (janvier à juillet) unité : ha

Estimations au 01-Juil-2006	Ouest	Centre Ouest	Sud Ouest	Sud Est	Autres régions	France
Total surface	1 619	959	1 076	2 198	1 762	7 614
Evol 2006/2005	-24 %	-4 %	-9 %	-3 %	///	-11 %

Production : 182 600 t (- 12 %)

La production prévisionnelle de la campagne accuse une baisse légèrement supérieure à celle des surfaces. Les rendements sont bons dans le Sud du pays, mais reculent par contre dans l'Ouest. Les tonnages de "primeurs" destinés à la transformation sont estimés en forte baisse dans l'Ouest, mais sont proportionnellement plus importants cette année dans le Sud-Ouest où près de la moitié de la production est dirigée vers cette filière.

Production de pomme de terre primeur

Campagne de production 2006 (janvier à juillet) Unité : t

Estimations au 01-Juil-2006	Ouest	Centre Ouest	Sud Ouest	Sud Est	Autres régions	France
Total production	25 207	23 719	32 388	52 829	48 491	182 634
Evol 2006/2005	-29 %	-13 %	-10 %	-1 %	///	-12 %
dont transfo.	645	0	15 553	0	5 855	22 053

Calendrier de production

Le froid durable de cet hiver a eu pour conséquence de retarder les plantations. Les premières récoltes sont intervenues début avril, pour les pommes de terre primeurs cultivées sous tunnel froid dans les îles de Ré et de Noirmoutier. Les premiers arrachages de pommes de terre primeur de plein champ ont démarré à la mi-mai dans le Sud du pays. La récolte est pratiquement achevée dans le Centre-Ouest et démarre à peine dans certains départements de l'Ouest du pays. La production atteint actuellement son maximum, avec des volumes très inférieurs à ceux de l'an dernier. La "primeur" présente pour le moment une excellente qualité et un bon état sanitaire.

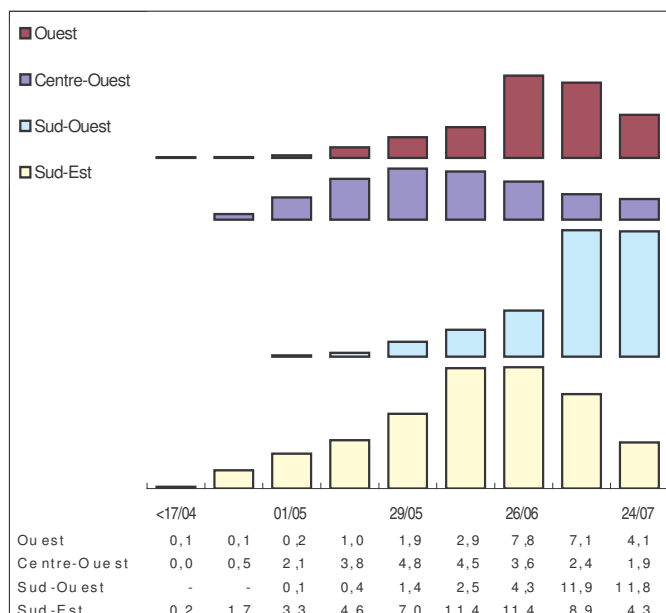
Commercialisation

Contrairement à l'an dernier, la campagne de commercialisation de la pomme de terre primeur a démarré favorablement. Le déclin sensible des stocks de pomme de terre de conservation, en effet, a favorisé l'ouverture des linéaires à la "primeur". Cette situation, toutefois, a profité particulièrement en avril à la pomme de terre primeur israélienne. Les produits marocains, quant à eux, ont été desservis par une qualité très hétérogène. L'offre nationale est restée très discrète au début du mois mais s'est peu à peu étoffée avec l'arrivée sur les marchés de quantités plus importantes de "primeurs" issues des îles de Ré et de Noirmoutier. Cette offre, marginale, s'est tout d'abord écoulée sans difficulté sur des marchés de niche. Elle a progressivement été confortée avec l'arrivée des premières récoltes sous abri du Roussillon (variété Béa essentiellement) et de Bretagne. La bonne tenue du marché s'est poursuivie durant tout le mois. L'offre française a facilement trouvé preneur, à un bon prix, dans un marché demandeur et peu encombré. Le bon dynamisme du marché s'est poursuivi en juin. La demande a continué à être intéressée par le produit qui, ponctuellement, a fait défaut, compte tenu du faible niveau de l'offre. Dans ce contexte, les prix sont restés à un très bon niveau, nettement supérieur à celui de ces dernières années.

Calendriers régionaux de pomme de terre primeur en 2006

Etabli au 01-Juil-2006

Unité : 1000 t

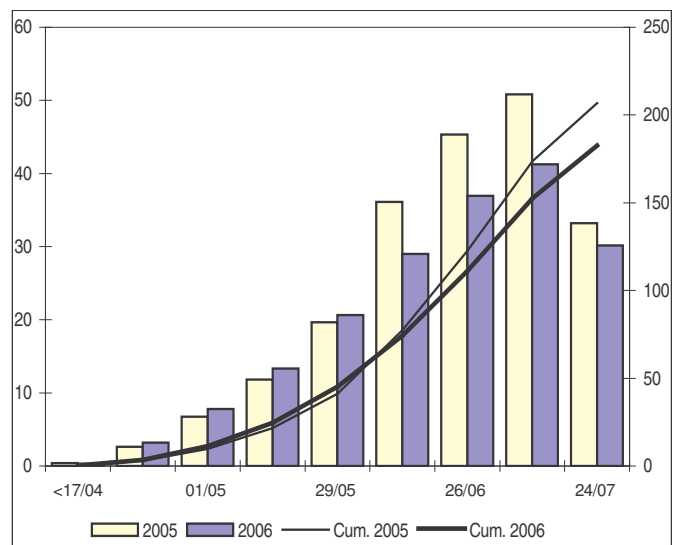


Calendrier national de la pomme de terre primeur

Production et cumul campagnes 2005 et 2006

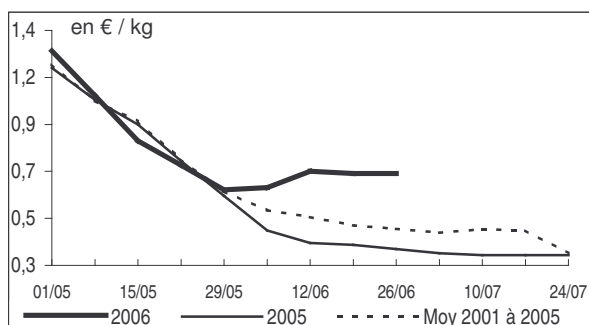
Etabli au 01-Juil-2006

Unité : 1000 t

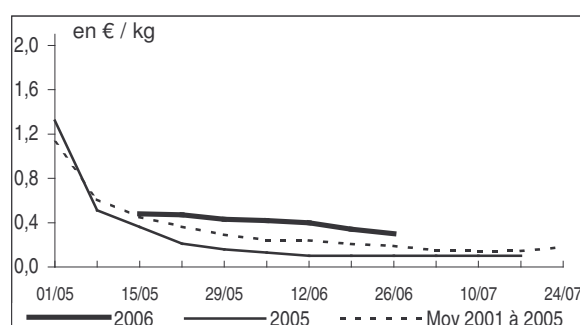


Prix moyen hebdomadaire (source : SNM)

(Expédition, Roussillon, BEA sans label, cagette de 15 kg)



(Prod., St-Pol de Léon, Ostara, sac 25 kg ou cagette 14 kg)



L'enquête conjoncture "pomme de terre primeur" porte sur 13 départements répartis sur 4 régions de conjoncture :

- OUEST : Côtes-d'Armor, Finistère, Ille-et-Vilaine et Manche représentent 15,9 % de la production nationale ;
- CENTRE-OUEST : Charente-Maritime et Vendée représentent 10,2 % de la production nationale ;
- SUD-OUEST : Gironde, Landes et Lot-et-Garonne représentent 16,4 % de la production nationale ;
- SUD-EST : Bouches-du-Rhône, Gard, Pyrénées-Orientales et Vaucluse représentent 16,5 % de la production nationale.

L'ensemble de ces départements représente en 2005 59,1 % de la production française de pomme de terre primeur.

Conjoncture pomme de terre primeur - champ d'enquête en 2006 -

