



Juin 2009

Synthèses n° 2009/78

Forte chute des fabrications de produits laitiers au premier trimestre 2009

Après la flambée de 2007, le marché des produits laitiers bascule dans le rouge en 2009. La forte contraction de la demande européenne au premier trimestre 2009 affecte particulièrement la production de produits laitiers de grande consommation, laits liquides et fromages, malgré la fermeté de la consommation nationale. Le net recul des cours des principaux produits, beurre et poudres de lait, en 2008, se poursuit début 2009, en phase avec le marché mondial. De ce fait, les fabrications nationales fléchissent nettement dans un contexte de disponibilités laitières plus réduites. Après une diminution amorcée dès la fin de l'année 2008, la collecte laitière se rétracte fortement début 2009 face à une nette dégradation du prix du lait versé aux producteurs laitiers.

La contraction de la demande européenne pénalise les fabrications nationales de produits laitiers de grande consommation

Amorcée dès le second semestre de 2008, la contraction de la demande extérieure, et principalement celle de nos partenaires européens, s'amplifie fortement au cours du premier trimestre de 2009, affectant particulièrement la production nationale de produits laitiers de grande consommation, fromages et laits liquides de consommation. Pour ces deux produits, la demande extérieure est un débouché relativement important de l'industrie laitière française.

Après une stabilisation en 2008, les fabrications de fromages (hors fondus)

chutent de plus de 4 % au premier trimestre de 2009 par rapport à celui de 2008, principalement du fait de la contraction de la demande extérieure. Les exportations fléchissent de plus de 8 % au cours de la même période. Sur le marché intérieur, la fermeté de la consommation de fromages, mesurée par le panel Cniel-Iri, limite la chute de la production nationale en ce début d'année 2009. En parallèle au recul de la demande, l'industrie fromagère fait face également à une nette réduction des disponibilités laitières. La collecte laitière recule de plus de 8 % au cours des trois premiers mois de l'année 2009 par rapport au premier trimestre de 2008.

La baisse de la production concerne les principales catégories de fromages : – 14 % pour les fromages à pâte

pressée cuite, – 6 % pour les pâtes pressées non cuites et – 2 % pour les pâtes molles. Ces trois catégories de fromages subissent une très forte contraction de leurs ventes à l'étranger, avec respectivement des baisses de 17 %, de 27 % et de 9 % au premier trimestre de 2009. La dégradation des exportations s'explique également par des cours européens de fromage en fort repli fin 2008 et début 2009. Face à ce marché déprimé, la Commission européenne a rétabli le mécanisme de soutien des cours, en réintroduisant les restitutions à l'exportation. Concernant les fromages fondus, les fabrications chutent de plus de 8 % et les exportations de 15 % au cours des trois premiers mois de l'année 2009. Seuls les fromages frais et les pâtes persillées tirent leur épingle du jeu, avec une production stabilisée.

Les fabrications de laits liquides de consommation sont également mal orientées, avec une chute de plus de 8 % au premier trimestre 2009, en raison d'un net recul de la demande extérieure, les exportations plongeant de plus de 30 %.

En revanche, d'autres produits laitiers de grande consommation résistent à cet environnement conjoncturel morose. Après une hausse de 0,7 % en 2008, la production de crème conditionnée progresse de 2,8 % au premier trimestre de 2009, soutenue par une demande intérieure dynamique. D'après le panel Cniel-Iri, les quantités de crème consommée s'accroissent de 8 %, en cumul sur les trois premiers mois de 2009. La demande étrangère est quant à elle en net repli, avec des exportations en baisse de plus de 3 %.

Après une hausse de près de 1 % en 2008, les fabrications de desserts lactés frais progressent encore de 1,1 % au premier trimestre 2009. Cette croissance est tirée par la demande extérieure qui augmente de plus de 13 %. Les fabrications de yaourts et de laits fermentés progressent légèrement en 2009 (+ 0,2 %) bénéficiant d'un marché extérieur plus porteur qu'en 2008.

La forte diminution des cours mondiaux associée à la faiblesse des disponibilités laitières entraînent une chute des fabrications de produits laitiers industriels

Après la flambée de 2007, les cours des principaux produits laitiers industriels sur le marché mondial, beurres et poudres de lait, ont nettement reculé en 2008 et cette baisse se

poursuit au premier trimestre 2009. En conséquence, les fabrications nationales reculent fortement dans un contexte de disponibilités laitières très réduites. Dynamique au premier semestre de 2008, la collecte laitière recule en fin d'année 2008 et s'effondre au premier semestre 2009. Ce net recul résulte d'une nette dégradation du prix du lait, dans un contexte de coûts de production élevés. En forte hausse au cours des trois premiers trimestres 2008, avec un niveau record de 0,380 €/l établi en janvier 2008, le prix du lait à la production chute de 10 % au dernier trimestre 2008 par rapport au quatrième trimestre 2007, pour se situer à 0,305 €/l en décembre 2008. Le prix reculerait à nouveau fortement au cours du premier trimestre 2009, de près de 15 % par rapport au premier trimestre 2008, dans un contexte de négociations difficiles sur

Au premier trimestre de 2009, forte chute des fabrications et des débouchés à l'exportation des principaux produits laitiers

Unité : Laits conditionnés en 1 000 litres et autres produits en tonne, Évolution en %

PRODUITS LAITIERS	Fabrications			Exportations		
	Qté T1 2009	Évolution 09/08	Évolution annuelle 08/07	Qté T1 2009	Évolution 09/08	Évolution annuelle 08/07
LAITS CONDITIONNÉS (tous laits)	920 662	- 8,5	- 1,1	82 392	- 30,3	- 14,1
Lait liquide de consommation	911 633	- 8,4	- 0,5	80 720	- 30,5	- 13,8
Lait aromatisé	9 029	- 20,6	- 32,7	1 672	- 18,7	- 25,8
YAOURTS ET DESSERTS LACTÉS FRAIS	568 777	+ 0,5	+ 0,2	103 239	+ 7,1	+ 18,2
Yaourts et laits fermentés	406 835	+ 0,2	- 0,1	59 822	+ 2,9	+ 17,0
Desserts lactés frais	161 942	+ 1,1	+ 0,9	43 417	+ 13,4	+ 20,0
CRÈME CONDITIONNÉE	89 967	+ 2,8	+ 0,7	9 083	- 3,4	- 13,2
MATIÈRES GRASSES (Eq. Beurre)	125 810	- 3,4	+ 5,5	10 820	- 8,7	+ 5,8
Beurre	102 844	- 1,4	+ 3,4	10 414	- 6,3	+ 9,2
Beurre anhydre de crème (mgla)*	21 330	- 12,6	+ 16,3	25	- 92,5	- 66,5
Spécialités à tartiner*	1 636	+ 8,0	+ 3,0	381	- 4,3	- 13,0
SÉCHAGE POUDES DE LAIT	122 685	- 10,3	+ 13,7	50 388	- 32,9	+ 37,6
Lait écrémé en poudre réengraissé ou non	83 734	- 6,6	+ 13,6	26 608	- 27,9	+ 34,4
Autres poudres de lait	38 951	- 17,4	+ 14,0	23 780	- 37,7	+ 40,3
FROMAGES (tous laits) hors fondus	470 394	- 4,4	0,0	125 650	- 8,1	- 1,3
dont : Fromages frais	167 685	- 0,2	+ 1,5	49 380	- 0,2	+ 6,6
Fromages à pâte molle	115 083	- 2,0	- 1,8	37 817	- 8,7	- 3,1
Fromages à pâte pressée non cuite	74 842	- 5,7	- 1,9	13 633	- 26,7	- 13,6
Fromages à pâte pressée cuite	79 360	- 14,4	+ 2,6	13 271	- 17,1	- 0,4
Fromages à pâte persillée	18 651	0,0	- 1,0	2 719	- 6,8	- 6,2
FROMAGES FONDUS	31 103	- 8,1	+ 2,8	13 173	- 15,3	+ 6,1
CASÉINES ET CASÉINATES	9 925	- 21,1	+ 8,6	6 834	- 10,5	- 6,9
POUDRE DE BABEURRE	9 311	- 8,3	- 2,4	4 116	- 22,7	+ 104,0
POUDRE DE LACTOSÉRUM	144 838	- 17,9	- 0,5	67 923	- 20,4	+ 0,4

* en équivalent beurre

Sources : Enquête mensuelle laitière unifiée FranceAgriMer/SSP, DGDDI (Douanes)

le prix. Ce recul s'accroît en avril 2009.

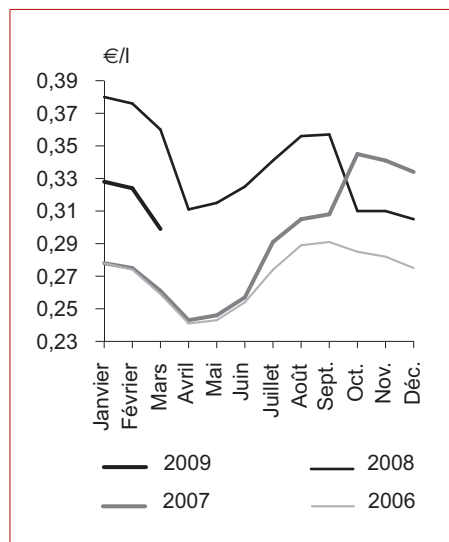
Après une hausse de 3,4 % en 2008, les fabrications de beurre reculent de 1,4 % au premier trimestre 2009 par rapport au premier trimestre 2008. La chute de 6 % des exportations liée au recul de la demande extérieure et la forte dégradation des cours sont les deux principales raisons à cette diminution. Très corrélé aux cours mondiaux, le cours du beurre pasteurisé vrac, qui avait atteint un niveau de prix historiquement haut en octobre 2007 à 4,15 €/kg, a fortement diminué au cours de l'année 2008 et au début de l'année 2009, pour atteindre désormais un niveau jamais atteint depuis une dizaine d'années, à 2,15 €/kg, proche du prix d'intervention.

La chute des cours touche également les poudres de lait. Atteignant un record historique en 2007, à plus de 4 €/kg pour la poudre de lait écrémé et la poudre de lait entier, les cours se sont ensuite effondrés pour se situer à des niveaux historiquement bas en mars 2009, à 1,65 €/kg pour la poudre de lait écrémé et 1,85 €/kg pour la poudre de lait entier, soit des baisses de plus de 50 % par rapport aux cours les plus élevés de 2007. Conséquence, après une hausse de près de 14 % en 2008, les fabrications de poudres chutent de plus de 10 % au premier trimestre 2009 et les exportations plongent de plus de 30 % au cours de la même période. Les mesures de soutien de marché du beurre et des poudres de lait, restitution à l'exportation et ouverture de l'intervention publique,

ont été mises en œuvre par la Commission européenne au début de l'année 2009.

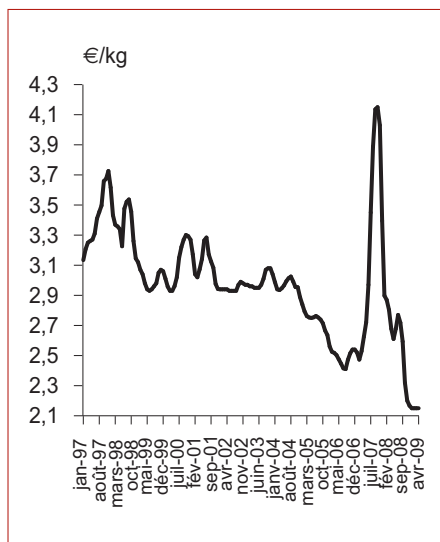
Les fabrications des autres produits laitiers industriels chutent fortement au cours du premier trimestre 2009 : caséines et caséinates (- 21 %), poudre de lactosérum (- 18 %) et poudre de babeurre (- 8 %). La demande extérieure est en net repli et les exportations sont très mal orientées en ce début d'année. Le prix de la poudre de lactosérum destinée à la consommation animale atteint également des niveaux historiquement bas, à 0,37 €/kg. Les cours avaient dépassé les 1 €/kg au cours de l'année 2007.

Début 2009, prix du lait de vache standard en net recul



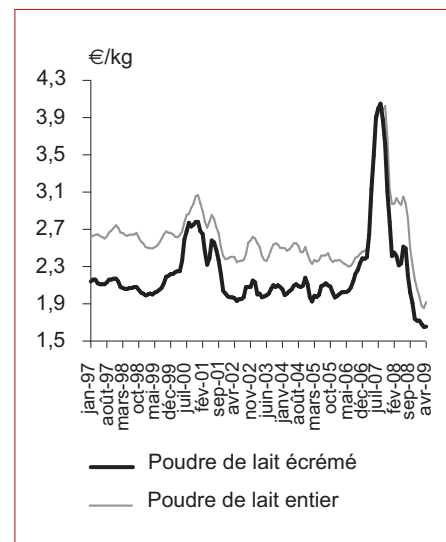
Sources : Agreste - Insee

Après l'envolée de 2007, le prix du beurre se situe à des niveaux historiquement bas en 2009



Source : DGPAAT (Ministère de l'Agriculture et de la Pêche)

La chute des cours de poudre de lait écrémé et entier se poursuit en 2009



Source : DGPAAT (Ministère de l'Agriculture et de la Pêche)

Sources

- L'enquête mensuelle laitière unifiée réalisée par France AgriMer et le Service de la statistique et de la prospective (SSP) du Ministère de l'Agriculture et de la Pêche pour les données de collecte de lait et de fabrications de produits laitiers
- L'enquête sur la situation mensuelle laitière du SSP pour les données sur le prix et les teneurs en matière grasse et protéique du lait de vache
- Les statistiques de la Direction générale des douanes et des droits indirects pour les données sur le commerce extérieur

Pour en savoir plus

Toutes les séries conjoncturelles sur la filière laitière sont présentes dans l'espace « Données en ligne » du site Internet de la statistique agricole : www.agreste.agriculture.gouv.fr

- dans « Données en ligne - Conjoncture agricole - Lait » pour les séries chiffrées
- dans la rubrique « Conjoncture - Lait » pour les publications Agreste Conjoncture

Les dernières publications Agreste parues sur le thème sont :

- « Produits laitiers : nouveau record de l'excédent commercial français en 2008 », synthèse Lait n° 2009/66, mars 2009.
- « La décrue du lait cru », Agreste - Primeur n° 222, février 2009.
- « Lait et produits laitiers en 2007 », Chiffres et données Agroalimentaire n° 162, décembre 2008.
- « Produits laitiers : excédent commercial record en 2007 », synthèse Lait n° 2008/23, avril 2008.
- « Des fabrications de produits laitiers en nette progression en 2007 », synthèse Lait n° 2008/14, mars 2008.
- « Les français boudent les produits laitiers », Agreste - Primeur n° 208, février 2008.
- « Le marché du lait bio peine à se développer », Agreste - Primeur n° 205, janvier 2008.

Le Centre de Documentation et d'Information Agreste (CDIA) : ouverture les lundis, mardis et jeudis de 14h à 17h - Tél. : 01 49 55 85 85, Mél. : agreste-info@agriculture.gouv.fr

Organismes et définitions

- Cniel-Iri : Comité national interprofessionnel de l'économie laitière - Information ressources Inc. (panel de consommateurs).



Agreste : la statistique agricole

Ministère de l'Agriculture et de la Pêche
Secrétariat Général
SERVICE DE LA STATISTIQUE ET DE LA PROSPECTIVE
12 rue Henri Rol-Tanguy - TSA 70007 - 93555 MONTREUIL SOUS BOIS Cedex
Tél. : 01 49 55 85 05 - Site Internet : www.agreste.agriculture.gouv.fr

Directrice de la publication : Fabienne Rosenwald
Rédacteur : Lionel Hébrard
Composition : SSP Beauvais
Dépôt légal : À parution
ISSN : 1274-1086
© Agreste 2009

Cette publication est disponible à parution sur le site Internet de la statistique agricole

www.agreste.agriculture.gouv.fr