

Exhaustif, précis et détaillé, le recensement agricole 2010 constitue un outil essentiel à la connaissance du monde agricole et de nos territoires. Rendez-vous avait été pris en septembre 2011 pour les premiers résultats. Les voici donc. Que tous les agriculteurs rhônalpins qui ont permis sa réalisation en recevant les 240 enquêteurs engagés sur le terrain en soient tout d'abord remerciés. Que constate-t-on ? Les exploitations se spécialisent, se concentrent, s'agrandissent. Elles emploient davantage de salariés et s'orientent toujours plus vers les produits de qualité et les circuits courts. Le secteur agricole diversifie ses modes de commercialisation et revoit ses pratiques pour préserver l'environnement. Par la grande variété de ses productions, l'agriculture régionale possède la faculté de faire en sorte que la diversité de ses territoires soit une force pour toute la région Rhône-Alpes.

Gilles Pelurson, directeur régional de l'alimentation, de l'agriculture et de la forêt

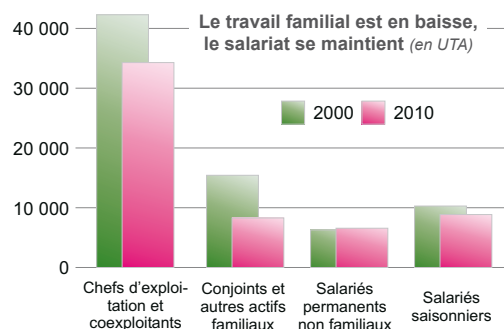
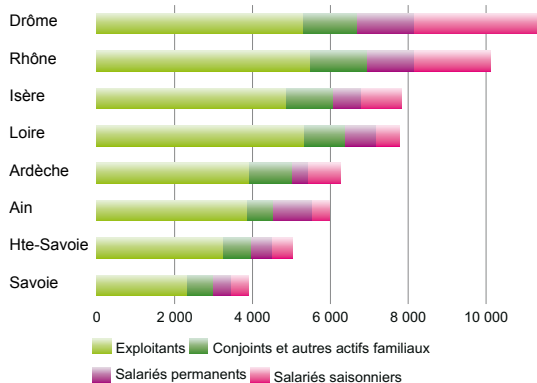
Premiers résultats

74 000 actifs porteurs de la diversité agricole régionale

Quel secteur d'activité possède une entreprise dans la quasi-totalité des communes rhônalpines ? L'agriculture. En 2010, 74 000 actifs agricoles permanents travaillent dans 39 000 exploitations réparties sur le territoire de Rhône-Alpes, soit 3 % de la population active régionale. Près de deux actifs sur trois sont chefs d'exploitation. Le salariat permanent et temporaire se développe et représente maintenant un quart des emplois agricoles. Le nombre de salariés permanents et le volume de travail qu'ils fournissent augmentent de plus de 6 % depuis 2000. La Drôme et le Rhône, les plus gros employeurs, voient cependant leur activité salariée diminuer. Les emplois se concentrent dans le vignoble, l'arboriculture, le maraîchage et l'horticulture, filières qui mobilisent plus de main d'œuvre extérieure. Rhône-Alpes est la seconde région française employeur de salariés occasionnels derrière l'Aquitaine. Le travail familial autre que celui des chefs d'exploitation recule quant à lui de plus de 40 % depuis 2000.

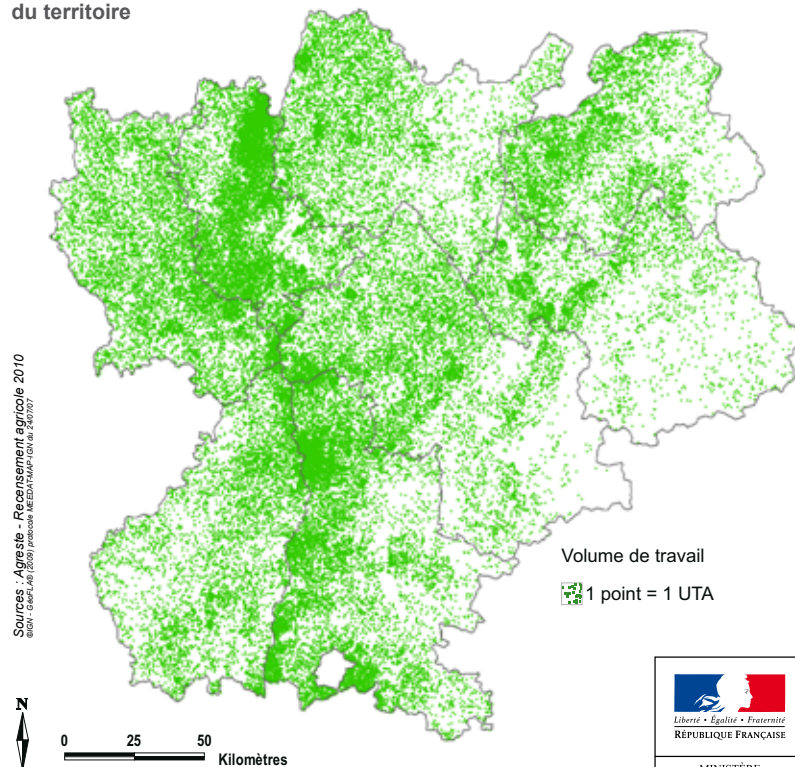
La pluriactivité reste bien présente en Rhône-Alpes : elle concerne un chef d'exploitation sur quatre et même davantage dans les Alpes (un sur trois en Savoie).

La Drôme et le Rhône concentrent 37 % de la main d'oeuvre (en UTA)



UTA : équivalent du temps de travail d'une personne à plein temps pendant un an
Source : Agreste - Recensement agricole 2010

La main d'oeuvre agricole maille l'ensemble du territoire



Sources : Agreste - Recensement agricole 2010
© IGN - Copie LAR 12/09 (prochain MEDAT/MAR-LAR au 24/07/07)



0 25 50 Kilomètres

Volume de travail
1 point = 1 UTA

Rhône-Alpes, première région pour la variété des productions

39 000 exploitations valorisent une superficie agricole utilisée (SAU) de **1,4 million d'hectares**, soit 5 % de la SAU nationale.

Restructuration, concentration et agrandissement des structures agricoles se poursuivent. La surface agricole moyenne atteint 37 hectares en 2010. Mais les exploitations rhônalpines restent plus petites que la moyenne nationale (55 ha). Les cheptels moyens progressent aussi : 35 unités de gros bétail (UGB) en 2010, contre 26 en 2000. Dans un contexte de concurrence forte et de crise, le nombre d'exploitations continue à baisser. Ce sont 18 000 exploitations qui ont disparu en dix ans, et plus de deux sur trois en quarante ans. Tous les départements et toutes les orientations technico-économiques (OTEX) sont concernés, surtout les exploitations les moins spécialisées. Les exploitations tournées vers les grandes cultures résistent mieux, mais leur potentiel économique n'occupe que le 7ème rang des productions agricoles régionales.

La plupart des terres libérées par ces cessations d'activité sont reprises. Cependant, la SAU régionale, soumise à une pression foncière forte dans une région démographiquement dynamique, a diminué de 6 % en dix ans. Ce phénomène n'est pas dû à la déprise agricole, les surfaces en landes et friches ayant diminué d'un tiers depuis 2000. Au total, 90 000 ha agricoles ont été perdus au profit du développement de l'urbanisation et des infrastructures de communication. Hormis la Savoie, tous les départements sont touchés par une réduction de leur foncier agricole, mais à des degrés divers : de -3 % dans l'Ain, jusqu'à -12 % en Ardèche, dans la Loire et la Drôme.

21 300 exploitations sont classées en moyennes et grandes exploitations : leur potentiel de production* est d'au moins

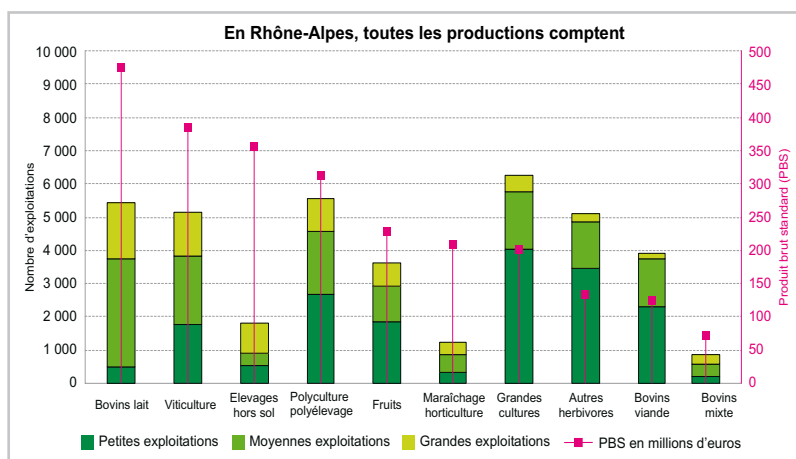
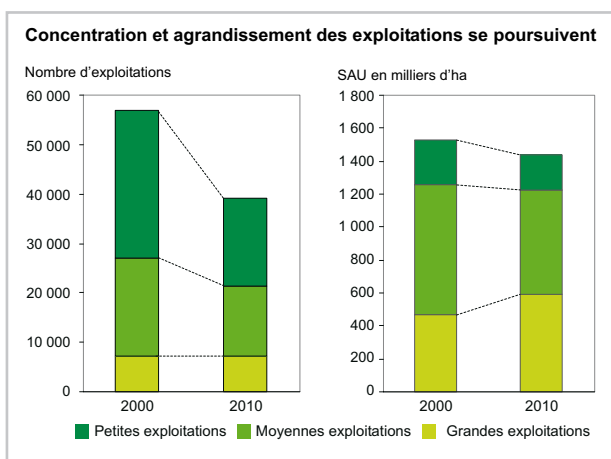
25 000 €. Elles représentent 55 % de l'ensemble des exploitations et jusqu'à 65 % dans le Rhône. Contribuant à 94 % de la production agricole potentielle régionale, elles occupent 86 % de la superficie agricole.

Près de 30 % des exploitations moyennes ont disparu depuis 2000. Seules les grandes exploitations, dont le potentiel de production dépasse 100 000 €, sont en légère augmentation. Elles représentent 18 % des structures, détiennent 41 % de la SAU, 55 % des UGB et contribuent à 62 % du potentiel de production régional (jusqu'à 76 % dans l'Ain et la Drôme). Le département de la Drôme pèse toujours près du quart du potentiel agricole de la région.

Rhône-Alpes arrive en tête des régions françaises par la diversité de ses productions

avec neuf orientations techniques sur dix ayant un poids économique significatif (supérieur à 5 % du potentiel économique régional). Les éleveurs laitiers dominent toujours en terme de potentiel économique, suivis par les viticulteurs. La viticulture recule de 13 % en valeur et a perdu plus de 9 000 ha. Les élevages hors-sol, dont la part était sous-estimée dans les recensements précédents, occupent la troisième place en valeur. L'Ain et la Drôme concentrent plus de 60 % du potentiel agricole de cette filière. Les OTEX qui progressent depuis 2000 sont les grandes cultures, les bovins viande et les ovins-caprins. Ainsi, les productions d'ovins-caprins et de fruits placent Rhône-Alpes en seconde position des régions françaises. C'est la filière fruits, particulièrement touchée par la crise, qui enregistre le plus grand recul de potentiel agricole depuis 2000 avec 25 % de moins. Les fruits à coque ont progressé de 3 200 ha en surface depuis 2000, mais les autres surfaces en fruits ont perdu 9 000 ha. Rhône-Alpes garde une place de leader pour plusieurs productions fruitières : abricot, cerise, framboise, myrtille et fruits à coque pour la noix et la châtaigne.

* cf définitions



Source : Agreste - Recensement agricole 2010

Qualité, bio et circuits courts gagnent du terrain

Les producteurs misent toujours plus largement sur la qualité de leurs produits, porteurs d'une tradition de produits du terroir. Plus d'une exploitation sur trois produit sous signe de qualité, et plus d'une exploitation moyenne et grande sur deux. Les produits concernés sont très divers, principalement les vins, les fromages et les fruits. Le Rhône et la Drôme arrivent en tête en nombre d'exploitations. La moitié des exploitations du Rhône produisent sous signe de qualité et 40 % dans l'Ardèche, la Drôme et les Savoie. Il faut y voir le poids particulier des 71 appellations d'origine contrôlée (AOC) produites dans la région.

Profitant de bassins de consommation importants, **Rhône-Alpes est la première région pour le nombre d'exploitations commercialisant leurs produits en circuits courts** (vente directe ou un seul intermédiaire). Une exploitation rhônalpine sur trois vend en circuits courts. Le Rhône arrive en tête, avec 43 % des exploitations, suivi par les Savoie et l'Ardèche. Les produits vendus sont très variés : fruits, produits laitiers, vin, légumes... La vente directe, en progression avec plus de 10 000 exploitations la pratiquant, représente maintenant 28 % des structures contre 24 % en 2000. Le nombre d'exploitations exerçant une activité de diversification ne représente que 17 % du total des exploitations. Parmi les activités de diversification, la transformation de produits à la ferme est majoritaire. Les activités de tourisme à la ferme restent marginales, dans une région pourtant touristique.

Avec 2200 exploitations agricoles engagées en agriculture biologique, Rhône-Alpes est en tête des régions françaises. Le nombre d'agriculteurs bio a doublé depuis 2000. La dynamique de conversion bio s'accélère fortement depuis 2009. Les surfaces en bio occupent aujourd'hui 5 % de la surface agricole régionale. La Drôme est le premier département de France avec 13 % de sa SAU en bio. En outre, plus de 2 000 exploitants rhônalpins envisagent une conversion dans les 5 ans qui viennent.

Progression des sociétés et du fermage

Les exploitations individuelles restent largement majoritaires : 80 % du total des exploitations. Mais seul un tiers des grandes exploitations ont un statut individuel. La part des formes sociétaires continue à progresser. Les EARL (exploitation à responsabilité limitée) et les GAEC (groupement agricole en commun) représentent chacun 8 % de l'ensemble des structures. La progression des EARL se poursuit fortement : +70 %. Le nombre des GAEC reste stable.

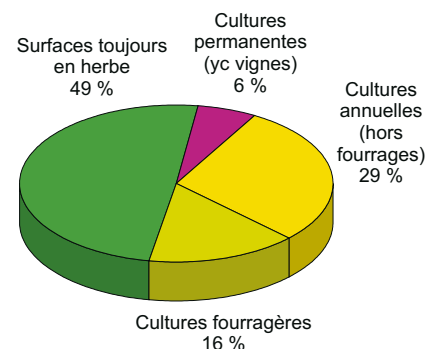
Trois hectares sur quatre sont en location en 2010 contre deux sur trois en 2000 et moins de la moitié en 1988. La part des terres en faire-valoir direct continue à diminuer : moins de 20 % dans l'Ain et les Savoie, mais elle reste plus importante en Ardèche (44 %) et dans la Drôme (37 %). Les petites exploitations sont propriétaires de la moitié des surfaces qu'elles exploitent.

Préservation des ressources environnementales

Les agriculteurs participent à la diminution de l'emploi des pesticides : 65 % de la superficie agricole régionale ne reçoit aucun traitement phytosanitaire, et jusqu'à 89 % en Savoie. La moitié des surfaces agricoles ne reçoit pas d'engrais minéral. 140 000 ha ont bénéficié d'une couverture de sol durant l'hiver 2010 : couverts végétaux pièges à nitrates, engrais verts, cultures dérobées et résidus végétaux.

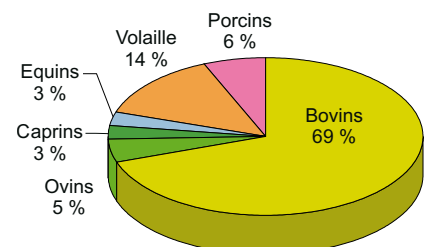
21 000 exploitations rhônalpines plantent et maintiennent des haies ou des alignements d'arbres, contribuant ainsi à la qualité des paysages ruraux et au maintien de la biodiversité des territoires.

LES CULTURES



Les surfaces en herbe dominent largement. Les céréales représentent 23 % de la SAU, la jachère n'occupe plus que 1 %.

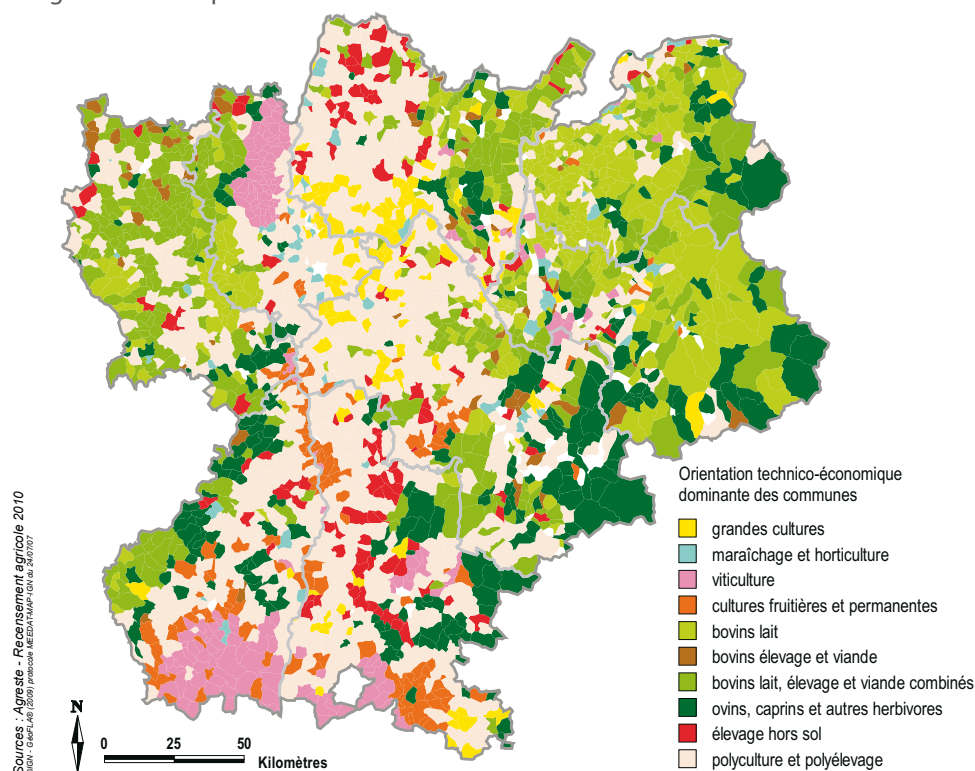
LES CHEPTELS (en UGB)



Le cheptel rhônalpin a diminué de 10 % en 10 ans. Le cheptel bovin s'est globalement maintenu, seul l'effectif de vaches laitières a diminué de 13 %.

Source : Agreste - Recensement agricole 2010

Un large éventail de productions



Un chef d'exploitation sur deux a plus de 50 ans

L'âge moyen des chefs est de 51 ans, proche de la moyenne nationale. La Loire, la Haute-Savoie et le Rhône sont les départements les plus jeunes dans lesquels le renouvellement et l'installation ont été plus importants. 61 % des chefs ont entre 40 et 60 ans, 21 % moins de 40 ans, 18 % plus de 60 ans. D'ici dix ans, le tiers des exploitations agricoles devrait être renouvelé. 47 % des chefs d'exploitation ont un diplôme agricole (42 % en 2000). Les femmes sont désormais un peu plus souvent à la tête des exploitations : 23 % contre 20 % en 2000.

Les pacages collectifs

240 structures de pâturages collectifs couvrent 81 300 ha. L'Isère et la Savoie sont en tête. Les pacages collectifs, non comptabilisés en 2000, ne sont pas pris en compte dans les résultats de cette publication. Ils feront l'objet d'une étude spécifique.



Les petites exploitations restent encore nombreuses

17 700 petites exploitations ont un potentiel de production inférieur à 25 000 €. Elles étaient près de 28 000 en 2000. Leur disparition a été près de trois fois plus rapide que celle des moyennes et grandes exploitations. Mais ces petites unités représentent encore 45 % des structures et plus de la moitié en Savoie, en Isère et en Ardèche, contre seulement 36 % en moyenne sur l'ensemble du territoire français. Cependant, elles pèsent peu sur le potentiel économique total : 6 %. Ces petites entités ont une taille moyenne de 12 ha. Leurs productions sont variées, les grandes cultures, l'élevage de brebis et de chevaux dominant. Elles sont présentes sur l'ensemble de l'espace régional. Elles occupent une personne aux 2/3 de son temps et ont un petit cheptel : 6 UGB en moyenne.

DÉFINITIONS

L'EXPLOITATION AGRICOLE est une unité économique qui participe à la production agricole et qui répond à trois critères :

- **elle a une activité agricole** : soit de production, soit de maintien des terres dans de bonnes conditions agricoles et environnementales, soit de mise à disposition de superficies en pacage collectif ;
- **elle atteint une certaine dimension** : soit 1 hectare de surface agricole utilisée, soit 20 ares de cultures spécialisées, soit une production supérieure à un seuil (1 vache, 6 brebis mères...);
- **sa gestion courante** est indépendante de toute autre unité.

LES ACTIFS AGRICOLES sont les personnes qui participent au travail de l'exploitation agricole :

- **les actifs familiaux** comprennent les chefs d'exploitation, les coexploitants, ainsi que les membres de la famille, dès lors qu'ils fournissent un travail sur l'exploitation ;
- **les salariés permanents** occupent un poste toute l'année, quelle que soit sa durée, temps partiel ou complet ;
- **les salariés saisonniers ou occasionnels** travaillent à temps partiel ou complet, mais pendant une partie de l'année seulement.

LA PRODUCTION BRUTE STANDARD (PBS) est calculée à partir de coefficients appliqués aux surfaces agricoles et aux cheptels. Ces coefficients résultent de valeurs moyennes sur la période 2005 à 2009. **La PBS décrit le potentiel de production** des exploitations et permet de les classer en moyennes, quand elle est comprise entre 25 000 et 100 000 €, et en grandes quand elle est supérieure ou égale à 100 000 €. La contribution de chaque surface ou cheptel à la PBS permet également de classer les exploitations selon leur **orientation technico-économique** (OTEX).

LA MESURE DES CHEPTELS en **unité de gros bétail** (UGB) permet de comparer les effectifs de troupeaux composés d'animaux d'espèces ou de catégories différentes.

Les chiffres clés en 2010

	Ensemble des exploitations					Moyennes et grandes exploitations				
	Nombre d'expl.	SAU moyenne (ha)	PBS moyenne (€)	Travail agricole moyen (UTA)	Cheptel moyen (UGB)	Nombre d'expl.	SAU moyenne (ha)	PBS moyenne (€)	Travail agricole moyen (UTA)	Cheptel moyen (UGB)
Ain	4 100	60	89 900	1,5	63	2 500	92	142 700	2,0	100
Ardèche	4 700	27	55 200	1,3	20	2 300	44	102 900	1,9	36
Drôme	6 400	32	87 900	1,8	24	3 700	47	145 700	2,6	40
Isère	6 300	38	52 100	1,2	29	3 000	67	100 100	2,0	54
Loire	5 700	41	52 900	1,4	55	3 200	73	87 900	1,9	90
Rhône	6 000	23	62 400	1,7	21	3 800	32	93 500	2,3	31
Savoie	2 700	42	50 000	1,4	32	1 200	80	107 000	2,3	65
Haute-Savoie	3 100	40	53 100	1,6	44	1 600	64	95 800	2,4	78
Rhône-Alpes	39 000	37	64 000	1,5	35	21 300	58	110 400	2,2	59
France	490 000	55	104 600	1,5	54	312 000	80	159 700	2,1	82

Source : Agreste - Recensement agricole 2010

Agreste : la statistique agricole

Pour en savoir plus

Suivez l'actualité du recensement sur

www.draaf-rhone-alpes.agriculture.gouv.fr et www.agreste.agriculture.gouv.fr

Cartes, tableaux, données de cadrage et détaillées sont à votre disposition

A paraître

Mémento Rhône-Alpes 2011 : les principaux chiffres départementaux du RA 2010
Publication d'un 4 pages par département
Publications thématiques



© AGRESTE 2011

Direction Régionale de l'Alimentation, de l'Agriculture et de la Forêt de Rhône-Alpes
Service régional de la statistique, de l'information et de la prospective
Cité administrative 165 rue Garibaldi BP 3020
69401 LYON CEDEX 03
Tél : 04 78 63 25 35 • Fax : 04 78 63 34 37
E-mail : sersip.draaf-rhone-alpes@agriculture.gouv.fr
www.agreste.agriculture.gouv.fr
www.draaf.rhone-alpes.agriculture.gouv.fr

Reproduction autorisée sous réserve de citer la source :
Agreste

Directeur de la publication : Gilles PELURSON
Rédaction : Alexandra BERAUD SUDREAU
Composition : Carole GUILLAIN
Cartographie : Laurent HIVERT
Impression : CUSIN (38)
Photos : ©Pascal Xicluna/Min.Agri.Fr - ©DRAAF Rhône-Alpes - ©Silvana Reggiardo/Min.Agri.Fr - ©Philippe Mayade, Educagri éditions

N° CPPAP : 1260 AD
Dépôt légal : Septembre 2011
ISSN : 1295-9049

