



Des fabrications de produits laitiers en nette progression en 2007

Le marché des produits laitiers reste très bien orienté en 2007. La flambée des cours mondiaux des principaux produits laitiers – beurre, poudres de lait et poudre de lactosérum – a stimulé les fabrications nationales de beurre et de poudre de lactosérum. Cependant, les faibles disponibilités laitières ont limité les fabrications de poudres de lait, malgré des niveaux de prix élevés. Excepté les yaourts et laits fermentés, le dynamisme des fabrications des produits de grande consommation – fromages, desserts lactés frais, laits liquides conditionnés, crème conditionnée et poudre de lait infantile – se poursuit en 2007, tiré en grande partie par une demande extérieure soutenue.

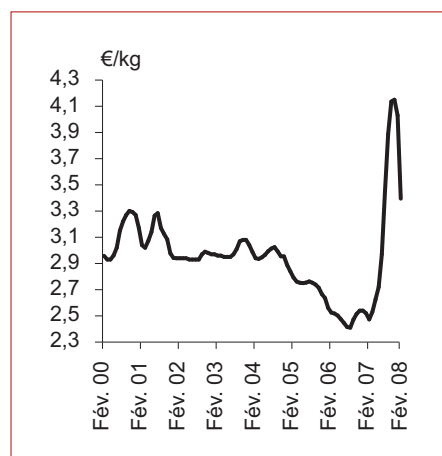
La flambée des cours mondiaux stimule les fabrications de produits laitiers industriels, malgré de faibles disponibilités laitières

La flambée des cours des produits laitiers sur le marché mondial stimule la production de produits laitiers industriels au cours de l'année 2007, malgré de faibles disponibilités laitières. Cependant, les prix subissent une nette correction à la baisse en fin d'année 2007, en raison d'une tension moins forte sur le marché mondial entre une production plus ferme et une demande en net ralentissement.

Après des années de baisse, les fabrications de beurre se reprennent vigoureusement en 2007 (+ 2,8 %), dynamisées par des cours en nette hausse. Le cours du beurre pasteurisé vrac a atteint un niveau de prix

historiquement haut au cours du mois d'octobre 2007, à 4,15 euros par kilo, mais il s'est dégradé depuis, pour atteindre 3,40 €/kg en décembre 2007.

La cotation du beurre en forte hausse en 2007



Source : Ministère de l'Agriculture et de la Pêche. DGPEI

Cependant, avec une moyenne annuelle de 3,24 €/kg en 2007, il affiche une progression de plus de 30 % par rapport à 2006, après trois années de baisses consécutives de 2004 à 2006. Un tel niveau n'avait pas été atteint depuis les années 1997-1998, avec des prix se situant autour de 3,40 €/kg. En revanche, les exportations de beurre reculent malgré des cours mondiaux élevés, mais limitées, il est vrai, par des effets de change défavorables.

Concernant les poudres de lait, les fabrications continuent de diminuer en 2007 (- 6 %, après - 9 % en 2006), pénalisées, malgré des prix attractifs, par de faibles disponibilités laitières. La collecte laitière française de 2007 se situe en effet au faible niveau de 2006, aux alentours de 22 240 millions de litres. Les fabrications de poudres de lait écrémé reculent de

plus de 5 % et celles de poudres de lait entier de plus de 8 %. Cependant, la hausse des cours mondiaux favorise les exportations de poudres de lait, qui s'accroissent de 16 % en 2007, après un recul de plus de 10 % en 2006. Amorcée au cours du second semestre de 2006, la hausse des prix des poudres s'est nettement accélérée au cours du premier semestre de 2007 pour atteindre des niveaux très élevés au mois d'août 2007 : 4,05 €/kg pour la poudre de lait écrémé destinée à la consommation humaine (contre 2,14 €/kg en août 2006) et 3,63 €/kg pour la poudre de lait écrémé destinée à la consommation animale (contre 2,07 €/kg en août 2006). Ces prix ont nettement diminué depuis, pour atteindre respectivement 2,78 €/kg et 2,11 €/kg en décembre 2007. Le prix de la poudre de lait entier s'est également envolé en 2007, avec un pic à 4,04 €/kg en août 2007 (+ 70 % par rapport à août 2006).

Les fabrications des autres produits laitiers industriels progressent fortement en 2007 : poudre de lactosérum (+ 7 %), poudre de babeurre (+ 8 %) et caséines et caséinates (+ 5 %). Le prix de la poudre de lactosérum destinée à la consommation animale s'est accru de près de 40 % en 2007, pour se situer à 1 €/kg en

moyenne annuelle, contre 0,72 €/kg en 2006 et 0,55 €/kg en 2005.

Les principaux produits de grande consommation bénéficient d'une demande extérieure toujours dynamique

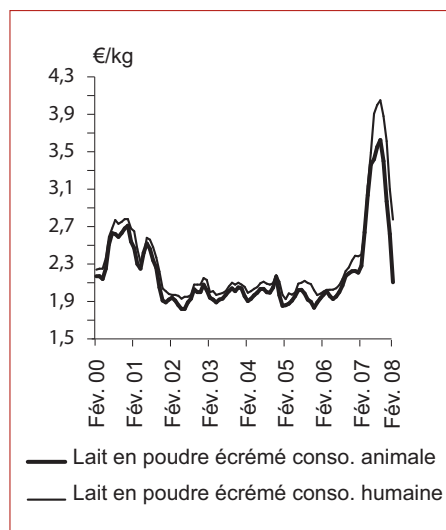
La poursuite de la croissance de la demande extérieure profite à la production nationale des principaux produits laitiers de grande consommation en 2007, alimentée de surcroît par une consommation plus ferme, notamment sur les fromages et la crème conditionnée.

Après une baisse de 1,6 % en 2005, les fabrications de fromages (hors fondus) s'accroissent de 1 % en 2006 et de près de 2 % en 2007. Elles bénéficient de la forte croissance de la demande mondiale, avec des exportations en hausse de près de 4 % en 2007 (après + 3,5 % en 2006). Les ventes destinées aux pays de l'Union européenne (UE à 25) progressent toujours à un rythme soutenu (+ 3 %) et celles destinées aux pays tiers s'accroissent fortement (+ 11 %). Sur le marché intérieur, la hausse de la consommation apparente de fromages, mesurée par l'Office de l'élevage, stimulerait également la production nationale en 2007.

Après une hausse de 0,5 % en 2006, les fabrications de fromages à base de lait de vache progressent à un rythme plus soutenu en 2007 (+ 1,8 %). Excepté les pâtes persillées, toutes les catégories de fromages de vache sont bien orientées en 2007 : + 11 % pour les pâtes filées, + 5,1 % pour les fromages à pâte pressée non cuite (dont + 2,8 % pour la catégorie « Edam, Gouda, Mimolette et assimilés » et + 2,9 % pour les fromages Tomme, Saint-Nectaire et assimilés), + 1,4 % pour les fromages frais, + 1,3 % pour les pâtes molles et + 1,2 % pour les pâtes pressées cuites (dont + 2 % pour l'Emmental). En revanche, les fabrications de pâtes persillées à base de lait de vache reculent de 0,6 % en 2007. Associées à une collecte en baisse, les fabrications de fromages à base de lait de brebis reculent de 0,6 % en 2007, après une hausse de plus de 6 % en 2006. Cependant, les fabrications de Roquefort sont en hausse de 2,6 % en 2007. Le rythme de croissance des fabrications de fromages de chèvre ralentit en 2007 (+ 2,6 %, après + 6,8 % en 2006) en raison d'une stagnation de la collecte laitière.

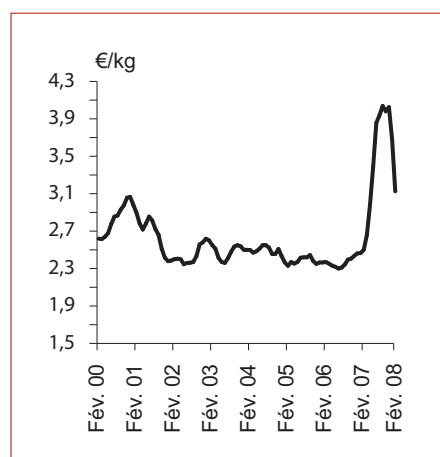
Après une stagnation en 2006, la production de crème conditionnée progresse de près de 4 % en 2007,

Envolée des prix des poudres de lait écrémé en 2007



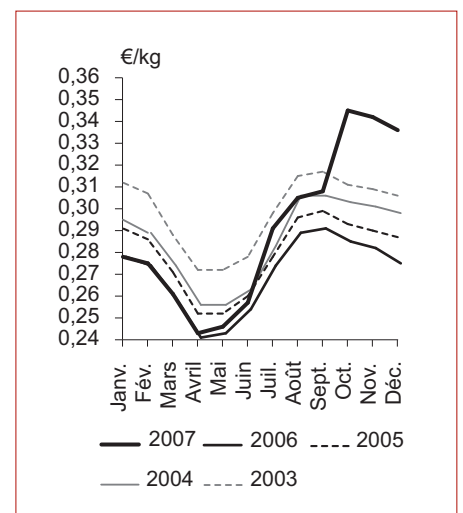
Source : Ministère de l'Agriculture et de la Pêche. DGPEI

Les cours de poudre de lait flambent en 2007



Source : Ministère de l'Agriculture et de la Pêche. DGPEI

Forte remontée du prix du lait de vache standard à partir du second semestre de 2007



Source : Agreste - Insee

alimentée par une demande dynamique, à la fois sur le marché intérieur, mais aussi à l'étranger, avec une hausse de 1,7 % des exportations. Après un recul de 1 % en 2006, la production nationale de laits conditionnés se reprend en 2007 (+ 1,6 %), bénéficiant du dynamisme de la demande extérieure, avec des exportations en hausse de près de 25 %, et ceci malgré la morosité de la consommation

apparente de laits de consommation des ménages français.

Les fabrications de poudres de laits infantiles sont à nouveau très dynamiques en 2007 (+ 18 %), après une hausse de 13 % en 2006.

Les fabrications de desserts lactés frais progressent de 2,5 % en 2007 (après + 1,6 % en 2006). Cette croissance soutenue s'explique en partie par la

forte hausse de la demande extérieure, avec une hausse de plus de 55 % des exportations. La croissance des desserts lactés de conserve ou thermisés reste faible en 2007 (+ 0,7 %), après une hausse de plus de 6 % en 2006. En revanche, les fabrications de yaourts et de laits fermentés stagnent en 2007, après une hausse de 2,1 % en 2006, pénalisées en partie par des exportations en net repli.

En 2007, des fabrications et des débouchés à l'exportation dynamiques pour les principaux produits laitiers

Unité : Laits conditionnés en 1 000 litres et autres produits en tonnes – Évolution en %

PRODUITS LAITIERS	Fabrications			Exportations		
	2007	Évolution 07/06	Évolution 06/05	2007	Évolution 07/06	Évolution 06/05
Laits conditionnés (tous laits)	3 805 712	+ 1,6	- 1,0	434 498	+ 24,8	+ 2,2
Lait liquide de consommation	3 742 318	+ 1,4	- 1,1	423 895	+ 28,2	+ 4,0
Lait aromatisé	63 394	+ 14,1	+ 8,6	10 603	- 39,9	- 23,0
Yaourts et desserts lactés frais	2 154 078	+ 0,6	+ 1,9	336 681	- 0,9	+ 11,0
Yaourts et laits fermentés	1 545 993	- 0,1	+ 2,1	207 086	- 19,1	- 0,1
Desserts lactés frais	608 085	+ 2,5	+ 1,6	129 595	+ 55,0	+ 68,2
Crème conditionnée	351 329	+ 3,8	- 0,1	40 168	+ 1,7	+ 20,0
Matières grasses*	417 079	+ 2,2	- 3,5	44 003	- 0,7	- 2,4
Beurre	338 087	+ 2,8	- 1,0	40 961	- 3,7	- 0,2
Beurre anhydre de crème (mgla)*	73 039	+ 1,1	- 13,2	1 513	+ 132,1	- 56,8
Spécialités à tartiner*	5 953	- 11,2	- 4,8	1 528	+ 35,1	- 10,4
Séchage poudres de lait	398 483	- 6,4	- 9,2	213 758	+ 16,0	- 10,3
Lait écrémé en poudre réengraissé ou non	253 243	- 5,3	- 3,1	108 523	+ 29,2	+ 14,8
Autres poudres de lait	145 240	- 8,2	- 18,0	105 235	+ 4,9	- 24,1
Conditionnement de poudre de lait	118 991	+ 12,9	+ 5,3	122 325	+ 26,3	- 1,2
Laits concentrés conditionnés	12 079	- 6,4	- 10,7	5 028	+ 5,6	+ 0,5
Fromages (tous laits) hors fondus	1 871 550	+ 1,9	+ 1,0	542 890	+ 3,9	+ 3,5
dont : Fromages frais	647 187	+ 1,6	+ 0,4	185 733	+ 3,6	- 0,2
Fromages à pâte molle	483 107	+ 2,0	+ 0,6	167 163	+ 18,0	+ 8,3
dont : Camembert	113 928	+ 1,2	- 1,7	20 666	+ 0,8	+ 9,1
Brie	159 938	+ 0,6	+ 0,4	66 852	- 0,4	+ 6,8
Fromages à pâte pressée non cuite	325 345	+ 4,4	+ 2,8	75 090	- 18,3	+ 14,2
dont : Edam, Gouda, Fontal	38 320	+ 2,8	+ 12,4	4 254	+ 22,6	+ 56,4
Cantal, Cheddar	19 754	+ 1,0	- 0,5	6 696	+ 23,9	+ 214,9
St Paulin, Saint-Nectaire	22 203	- 1,3	- 7,2	31 983	+ 3,2	+ 5,0
Fromages à pâte pressée cuite	314 919	+ 1,2	- 0,4	59 980	+ 15,2	- 6,1
dont : Gruyère	11 093	- 2,6	+ 3,5	2 962	+ 3,5	+ 33,0
Fromages à pâte persillée	58 334	+ 0,5	+ 0,3	12 349	+ 1,1	+ 10,9
dont : Roquefort	20 785	+ 2,6	- 4,4	3 802	- 1,5	+ 9,3
Fromages fondus	127 502	- 0,3	+ 1,8	61 742	+ 2,8	- 3,0
Caséines et caséinates	37 894	+ 5,2	- 24,7	31 129	- 11,7	- 12,6
Poudre de babeurre	32 762	+ 8,2	- 4,5	10 159	+ 24,8	- 1,6
Poudre de lactosérum	628 903	+ 6,9	- 4,3	340 688	- 1,8	+ 5,3

* en équivalent beurre.

Sources : Enquête mensuelle laitière unifiée Office de l'élevage/Scees, Douanes

Sources et définitions

Principales sources :

- L'enquête mensuelle laitière unifiée de l'Office de l'élevage/Scees pour les données de collecte de lait et de fabrications de produits laitiers.
- L'enquête sur la situation mensuelle laitière du Scees pour les données sur le prix et les teneurs en matière grasse et protéique du lait de vache.
- Les statistiques des douanes pour les données sur le commerce extérieur.

Définition

- La consommation apparente est le solde de l'équilibre Ressources-Emplois : Production + Importations + Stock initial = Exportations + Consommation apparente + Stock final.

Pour en savoir plus

Toutes les séries conjoncturelles sur la filière laitière sont présentes dans l'espace « Données en ligne » du site Internet de la statistique agricole : www.agreste.agriculture.gouv.fr

Et aussi les publications Agreste :

- « Les français boudent les produits laitiers », Agreste - Primeur n° 208, février 2008.
- « Le marché du lait bio peine à se développer », Agreste - Primeur n° 205, janvier 2008.
- « Lait et produits laitiers en 2006 », Chiffres et données Agroalimentaire n° 152, novembre 2007.

Le Centre de Documentation et d'Information Agreste : ouverture le lundi, mardi et jeudi de 14h à 17h -
Tél. : 01 49 55 85 85, Mél. : scees-cdia@agriculture.gouv.fr

Le Pôle laitier du Scees à Toulouse : Lionel HÉBRARD (tél : 05 61 28 95 28), Serge CAZENEUVE (tél : 05 61 28 93 78) et Jeanne GABRYSIK (tél : 05 61 28 94 40).



Agreste : la statistique agricole

Ministère de l'Agriculture et de la Pêche
Secrétariat Général
SERVICE CENTRAL DES ENQUÊTES ET ÉTUDES STATISTIQUES
12 rue Henri Rol-Tanguy - TSA 70007 - 93555 MONTREUIL SOUS BOIS Cedex
Tél. : 01 49 55 85 05 - Site Internet : www.agreste.agriculture.gouv.fr

Directrice de la publication : Virginie Madelin
Rédacteur : Lionel Hébrard
Composition : SCEES Beauvais
Dépôt légal : À parution
ISSN : 1274-1086
© Agreste 2008

Cette publication est disponible à parution sur le site Internet de la statistique agricole
www.agreste.agriculture.gouv.fr