

Agreste Centre

ANALYSE ET RESULTATS

N° 2012AR58 Novembre 2012



Après plusieurs années moyennes, la récolte de bois en région Centre rebondit en 2010 et dépasse d'un tiers celle de 2009. Feuillus et résineux participent à cette reprise. Productrice de chênes de qualité, la région se place au premier rang pour sa récolte. Très apprécié et disponible, le bois régional est récolté à hauteur de 40 % par des entreprises extérieures à la région.

Un second souffle pour la récolte de bois régionale

En 2010, la récolte régionale de bois atteint un total de 1,74 million de m³ de bois ronds sans comptabiliser les volumes de bois de feu auto-consommés ou commercialisés par des circuits non officiels. Elle dépasse d'un tiers celle de 2009, alors qu'au niveau national l'évolution est plus timide (+ 3 %). La récolte 2010 est proche des niveaux des années 2000 et 2007. Les volumes de feuillus (chêne et peupliers) sont en progression.

La production de sciages est globalement stable, mais avec une légère reprise des sciages de résineux. Par contre, confrontée aux difficultés du secteur de la tonnellerie, la production de merrains se contracte.

En 2010, exploitations forestières et scieries emploient 1 200 salariés, mais la moitié des entreprises forestières n'ont pas de salariés.

Unité : m ³ rond		Cher	Eure-et-Loir	Indre	Indre-et-Loire	Loir-et-Cher	Loiret	Région Centre	Variation 2009/2010 (%)
Bois d'oeuvre									
Feuillus	Chêne	61 603	41 254	51 114	55 630	42 986	61 860	314 447	8,7
	Peuplier	15 851	5 779	19 815	40 836	11 727	8 270	102 278	13,7
	Hêtre	901	2 219	207	859	s	s	4 690	- 11,5
	Autres feuillus	682	2 245	1 839	4 438	s	s	11 100	57,6
	Total feuillus	79 037	51 497	72 975	101 763	56 365	70 878	432 515	10,5
Conifères	Sapin - Epicéa	s	s	s	496	6 210	610	36 541	552,6
	Pin	42 025	s	s	39 415	68 797	41 889	198 406	33,7
	Douglas	14 331	842	1 112	1 685	14 761	4 841	37 572	8,5
	Autres conifères	s	s	s	6 736	7 874	3 362	35 107	13,9
	Total conifères	97 294	3 868	9 788	48 332	97 642	50 702	307 626	40,2
Total bois d'oeuvre		176 331	55 365	82 763	150 095	154 007	121 580	740 141	21,1
Bois d'industrie									
	Bois de trituration feuillus	82 844	4 531	52 312	51 529	74 907	27 455	293 578	26,9
	Bois de trituration résineux	90 621	2 435	11 067	47 616	154 162	89 297	395 198	97,8
	Total bois de trituration	173 465	6 966	63 379	99 145	229 069	116 752	688 776	59,8
	Autres bois d'industrie	5 943	3 373	2 432	8 423	10 355	2 442	32 968	- 10,2
	Total bois d'industrie	179 408	10 339	65 811	107 568	239 424	119 194	721 744	54,3
Bois énergie									
	Bois de chauffage : bûches	39 208	24 936	33 764	42 380	36 285	35 497	212 070	8,3
	Bois de chauffage : plaquettes	s	11 439	s	271	2 517	s	55 480	110,4
	Bois de chauffage cédé gratuitement	s	395	s	573	452	s	9 412	- 7,9
	Total bois énergie	60 644	36 770	48 845	43 224	39 254	48 225	276 962	19,2
Total récolte 2010		416 383	102 474	197 419	300 887	432 685	288 999	1 738 847	32,6

Source : Agreste - Enquête exploitations forestières et scieries 2010



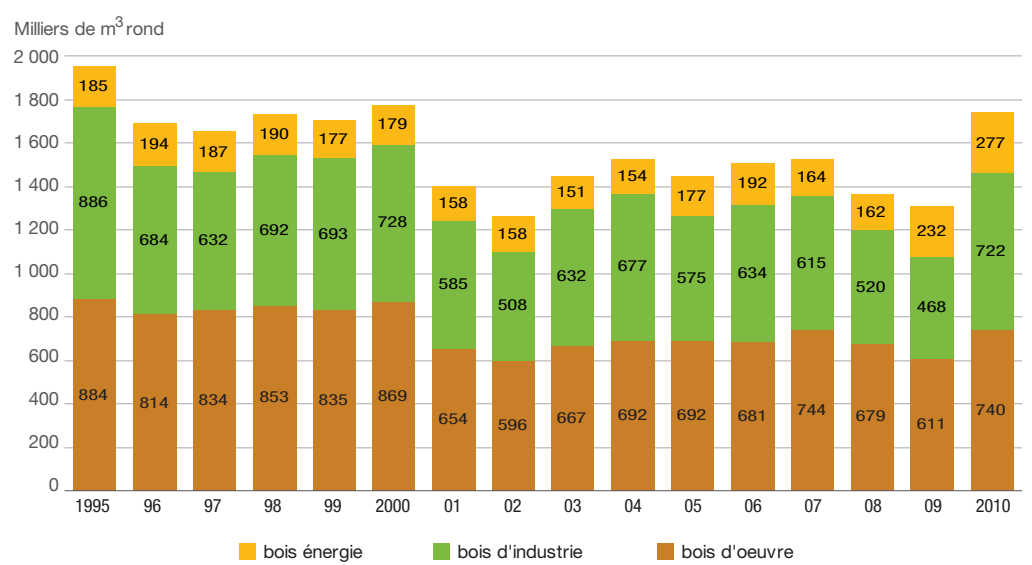


La récolte de bois en 2010

Forte progression de la récolte de résineux

Les volumes de conifères en bois d'œuvre et bois d'industrie présentent la plus forte augmentation par rapport à l'année 2009. En bois d'œuvre : + 33 % pour les pins ; en bois de trituration : + 97 % pour les résineux. Les volumes de bois énergie sont toujours en plein essor depuis 2005 et plus particulièrement les plaquettes forestières avec une production de 55 480 m³ en 2010. Les départements du Cher et de Loir-et-Cher affichent les augmentations les plus significatives.

Évolution de la récolte de bois en région Centre par type d'utilisation de 1995 à 2010

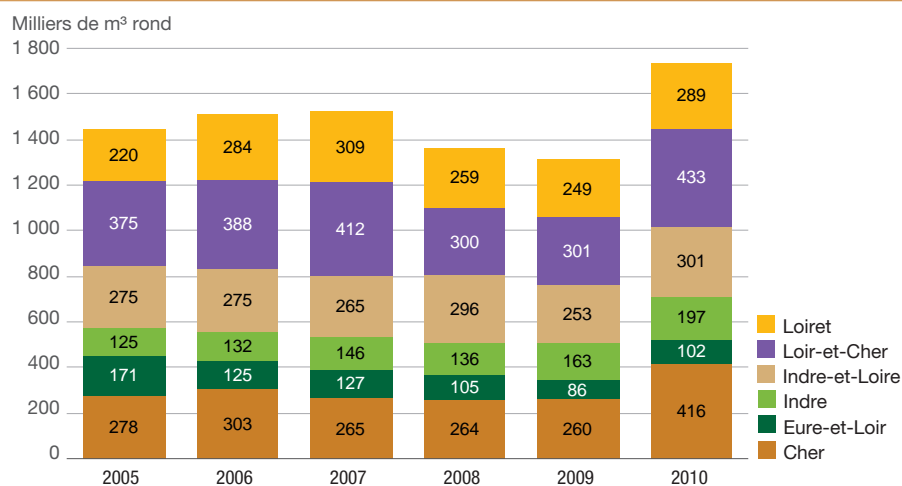


Source : Agreste - Enquête exploitations forestières et scieries 2010

Le bois d'industrie progresse en 2010

Les volumes de bois d'œuvre, bois d'industrie et bois énergie représentent respectivement : 43 %, 42 % et 16 % de la récolte régionale. Hors bois énergie, les résineux représentent plus de la moitié de la récolte alors que les forêts régionales sont en majorité des peuplements feuillus.

Évolution des récoltes départementales de bois entre 2005 et 2010



Source : Agreste - Enquête exploitations forestières et scieries 2010



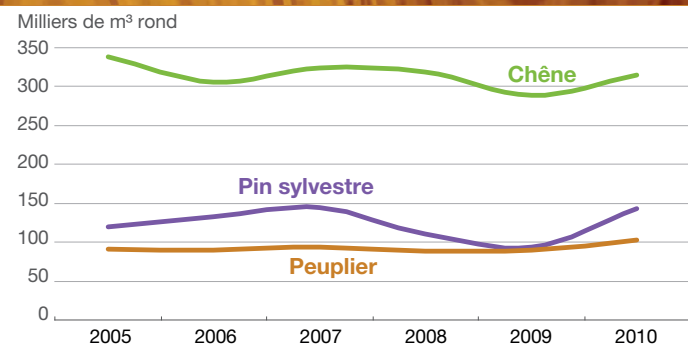
Le Centre à la 8^e place pour la récolte de bois en 2010

La région Centre, 7^e région française pour sa surface forestière, se situe au 8^e rang pour les volumes récoltés qui représentent 4 % de la récolte nationale en 2010. L'Aquitaine est toujours la première région avec 13 millions de m³ récoltés en 2010. Concernant la récolte de feuillus, la région Centre est la 4^e région en France et contribue pour 8 % à la récolte nationale de feuillus.

En 2010, le région Centre est la première région de récolte de chêne avec 314 000 m³ de bois (14 % de la récolte nationale) en progression de 8 % par rapport à l'année 2009, malgré une baisse au niveau national. Le chêne représente 42 % de la récolte régionale de bois d'œuvre. La récolte de pin sylvestre est aussi en forte augmentation et atteint 17 % de la récolte nationale, au second rang derrière l'Auvergne. Le peuplier en région Centre représente 8 % de la récolte nationale.

La récolte de bois en 2010

Évolution des récoltes de bois d'œuvre de 2005 à 2010

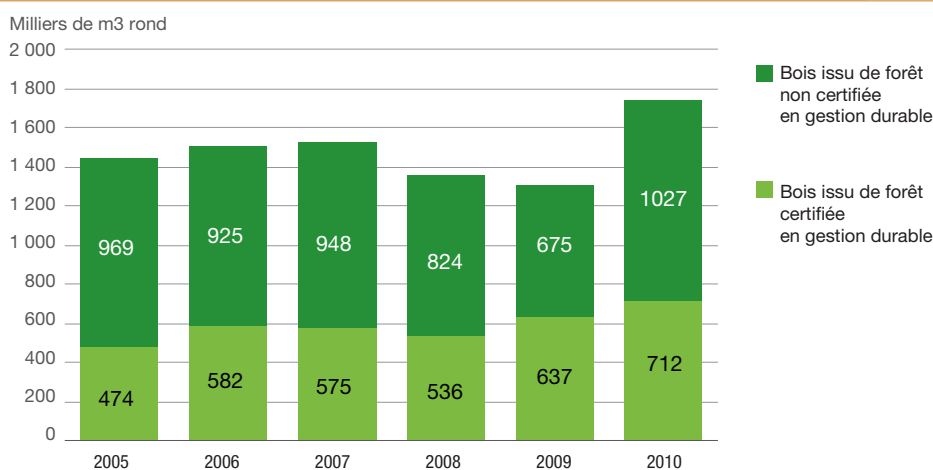


Source : Agreste - Enquête exploitations forestières et scieries 2010

Part de la récolte de bois certifié entre 2005 et 2010

Le volume de bois issus de forêts certifiées en gestion durable a augmenté de 12 % en 2010. Mais, la part de la récolte régionale, au titre de la gestion forestière durable a baissé en 2010 à 41 % alors qu'au niveau national elle atteint 58 %. Malgré une surface importante de forêts gérées durablement en région Centre (43 % de la surface sous label PEFC), la récolte de bois issus de ces forêts régresse en 2010. Le nombre d'entreprises d'exploitation forestière certifiées en région Centre évolue plus lentement que les surfaces gérées durablement.

Évolution du volume de bois récolté en région Centre, par type de gestion de forêt de 2005 à 2010



Source : Agreste - Enquête exploitations forestières et scieries 2010

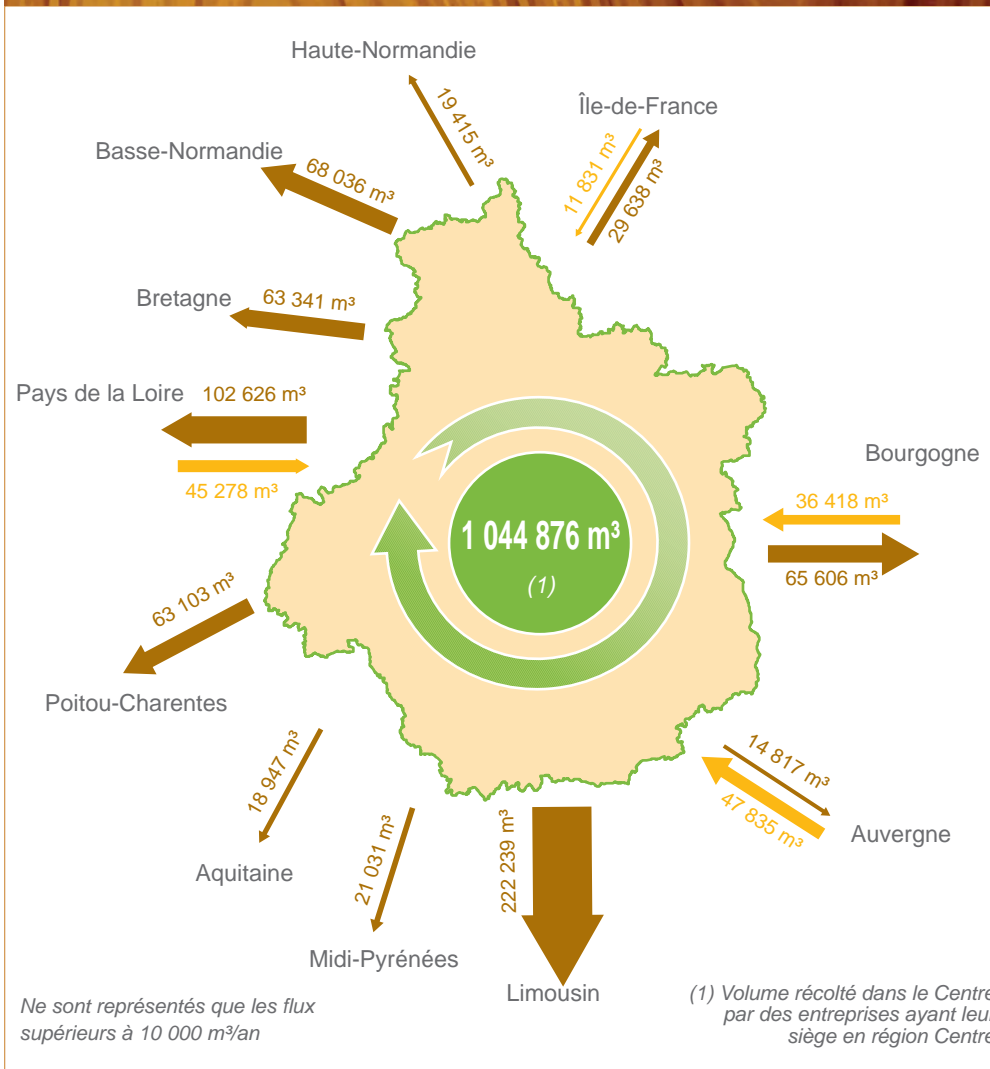


La récolte de bois en 2010

La région Centre approvisionne des industries hors région

Les entreprises d'exploitation forestière ont récolté en 2010, 1 045 000 m³ de bois rond en région Centre. 40 % de la récolte régionale est réalisée par des entreprises ayant leur siège hors de la région, principalement par des entreprises du Limousin et dans une moindre mesure par des entreprises des Pays de la Loire. En 2010, la région Centre a

La récolte interrégionale de bois : la région Centre encore exportatrice de bois ronds en 2010



exporté près de 544 000 m³ de bois. Les entreprises de la région Centre récolte 141 000 m³ de bois rond dans les régions Auvergne (34 %), Bourgogne (25 %) et Pays de la Loire (32 %).

Source : Agreste - Enquête exploitations forestières et scieries 2010

Les sciages en 2010

De fortes évolutions sont manifestes.

Les sciages de pin sylvestre augmentent (+ 8 %, production équivalente à l'année 2007), mais plus encore ceux de sapin et épicéa (+ 95 %). Par contre, les sciages de douglas s'effondrent (- 84 %). Malgré ces évolutions, le chêne et le pin sylvestre sont les essences les plus sciées en région Centre respectivement 32 % et 33 % du volume total de sciages.

La région Centre produit 56 500 m³ de sciages de chênes et se place au 3^e rang en France pour cette production, après la Bourgogne et la Franche-Comté. La région Centre produit également 59 418 m³ de sciages de pin sylvestre et se place aussi à la 3^e place après l'Auvergne et l'Alsace.

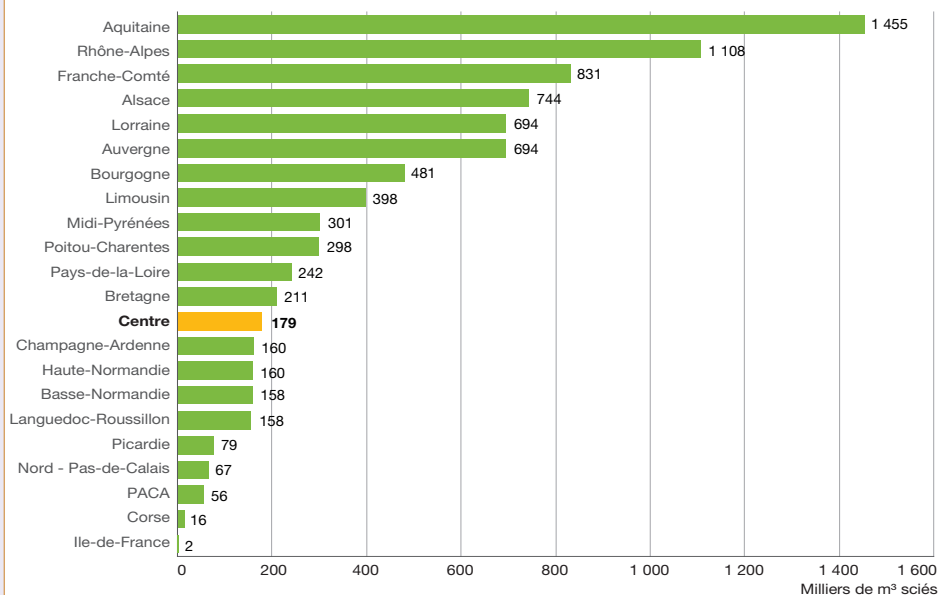


Les scieries à la recherche de solutions innovantes

En 2010, neuf scieries sur 69 unités produisent les deux tiers de la production régionale de sciages. Depuis 2005, le nombre de scieries produisant plus de 4 000 m³ de sciages par an diminue. La conjoncture économique pour les scieries de bois feuillus est difficile. Les scieurs sont en quête de solutions innovantes pour répondre aux évolutions des demandes des acteurs de l'aval : recherche de la qualité et de la constance des produits finis ou semi-finis en sortie de scieries avec des traitements, des séchages et des opérations de rabotage, d'aboutage. Ces évolutions technologiques devraient contribuer à augmenter la valeur des produits bois mais cela nécessite des investissements lourds pour les entreprises. Le marquage CE et la classification des bois exigés vont conduire les scieries à investir dans des solutions de tri et à garantir la qualité des approvisionnements pour obtenir en sortie d'usine des produits répondant aux exigences de qualité.

Les sciages en 2010

Le Centre occupe toujours la 13^e place nationale pour la production de sciages en 2010.



Source : Agreste - Enquête exploitations forestières et scieries 2010

Les sciages de bois en région Centre en 2010

m ³ sciés		Cher	Eure-et-Loir	Indre	Indre-et-Loire	Loir-et-Cher	Loiret	Région Centre	2009/2010 (%)
Feuillus	Chêne	6 670	7 582	8 851	9 005	12 031	12 356	56 495	- 0,5
	Peuplier	0	100	10	456	3 560	636	4 762	- 4,8
	Hêtre	32	52	104	160	31	4	383	39,3
Total feuillus tempérés		6 786	7 735	8 965	9 804	15 665	13 024	61 979	- 0,6
Conifères	Sapin - Epicéa	11 928	0	0	3 376	158	1 380	16 842	95,5
	Pin sylvestre	12 650	0	84	133	190	46 361	59 418	8,3
	Pin maritime	0	0	0	103	0	3 241	3 344	- 18,4
	Douglas	2 785	0	100	568	121	1 033	4 607	- 84,3
Total conifères		42 063	0	184	4 405	1 021	55 798	103 471	5,2
Merrains et bois sous rails		s	s	4 615	2 195	1 390	789	11 311	- 24,5
Total sciages 2010*		49 657	9 249	15 446	16 834	18 076	69 624	178 886	0,5

* y.c. bois tropicaux

Source : Agreste - Enquête exploitations forestières et scieries 2010

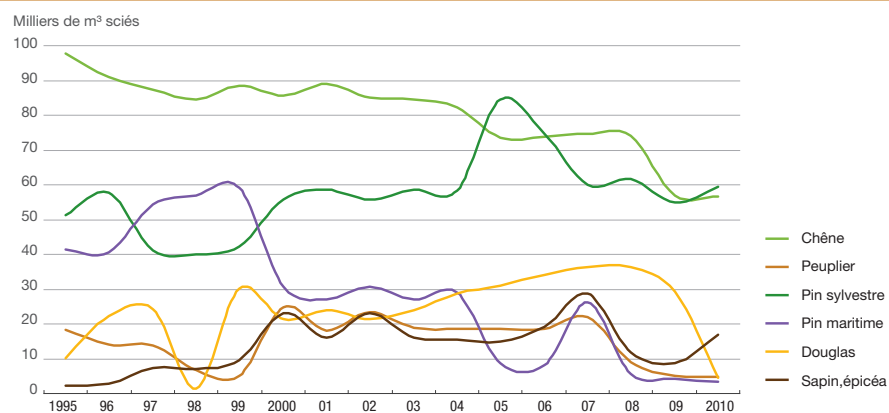


Les sciages en 2010

Des sciages stables

Globalement, la production de sciages en région Centre est stable avec une légère reprise des sciages de résineux (hors douglas). Cette évolution suit la tendance nationale de reprise d'activité significative pour les sciages résineux en 2010, année au cours de laquelle les mises en chantiers de logements neufs ont augmenté de 3 % par rapport à 2009.

Évolution des sciages de feuillus et résineux de 1995 à 2010



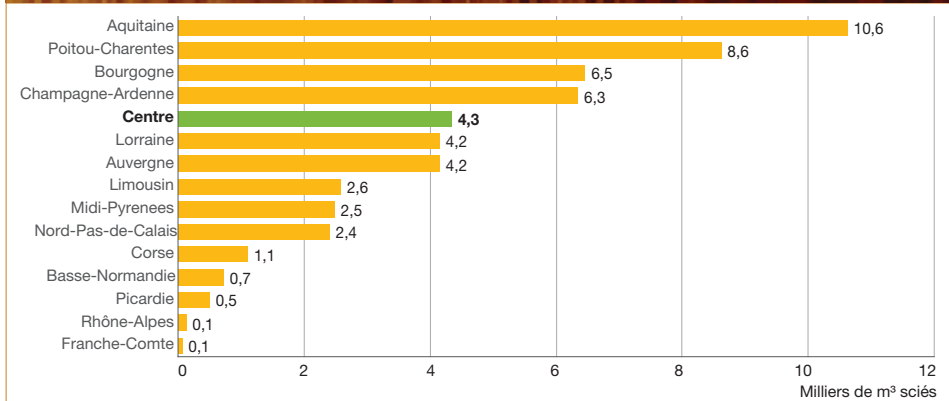
Source : Agreste - Enquête exploitations forestières et scieries 2010

Baisse de la production de merrains

La production de merrains est en net repli avec une baisse de 25 %. Elle atteint seulement 4 346 m³ en 2010, soit 8 % de la production nationale. Douze entreprises sont spécialisées dans cette production de qualité.

La crise économique de 2008 et 2009 se répercute directement sur le chiffre d'affaires et la production de la tonnellerie française en repli d'activité en 2009 et 2010. La tonnellerie est un secteur en concentration et en intégration avec les producteurs de merrains afin de lever les difficultés liées à la constitution des stocks de bois matures d'au moins deux ans de vieillissement.

La région Centre occupe la 5^e place pour le sciage de merrains en 2010



Source : Agreste - Enquête exploitations forestières et scieries 2010

Méthodologie

L'enquête exploitation forestière 2010 vise à connaître la récolte de bois des exploitants forestiers professionnels, par essence, feuillus ou conifères, et son utilisation (bois d'œuvre, bois d'industrie, bois d'énergie). L'enquête scierie comptabilise le volume des sciages produits en France par essence et par choix et la quantité de produits connexes par type d'utilisation : trituration, énergie, autres. Elle permet aussi de déterminer la production commerciale en volume et en valeur. Ces deux enquêtes sont réalisées dans le cadre de la charte de qualité des enquêtes de branches.

En 2002, l'émergence de la certification forestière a conduit à introduire

des questions relatives aux volumes de bois ronds et de sciages certifiés provenant de forêts gérées durablement. En 2005, des questions ont été ajoutées sur les sciages séchés artificiellement et sur l'utilisation énergétique des produits connexes de scierie.

Dans l'enquête exploitation forestière, l'activité est décrite en précisant les départements de récolte. Pour l'activité de sciage, on connaît les sciages débités par département de production.

Les deux enquêtes sont réalisées par correspondance. Depuis 2009, ces deux enquêtes sont exhaustives.

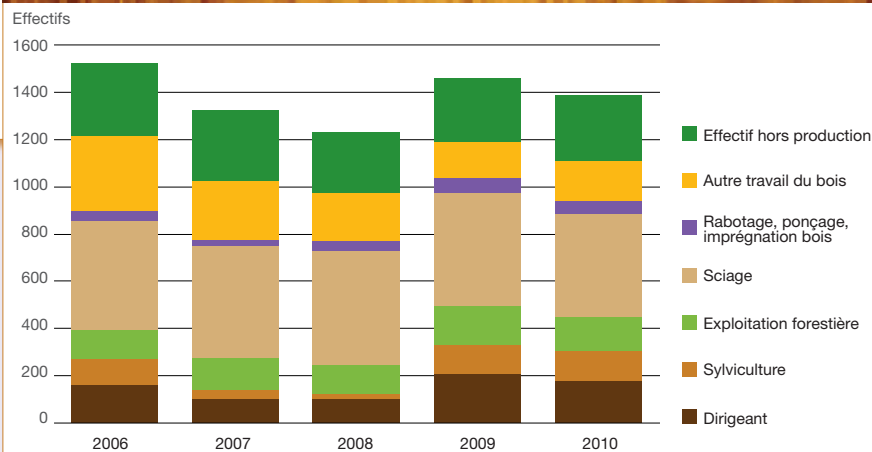


Focus

Évolution de l'emploi

Les activités d'exploitation forestière et de sciage regroupent, en 2010, 1 200 emplois salariés dans la région Centre. Les activités de première transformation du bois représentent 78 % des effectifs de salariés. La moitié des 212 exploitations forestières de la région n'ont pas de salariés. Le nombre d'emplois est en repli de 4 % en 2010 par rapport à 2009. Cette baisse concerne les emplois en exploitation forestière et en scierie.

Répartition des effectifs salariés et non salariés du secteur forêt-scierie de 2006 à 2010



Source : Agreste - Enquête exploitations forestières et scieries 2010

La filière forêt-bois en région Centre

La région Centre, l'ADEME en association avec la DRAAF Centre et l'interprofession ARBOCENTRE créent, en 2012, une nouvelle dynamique régionale associant l'amont et l'aval de la filière. La stratégie adoptée repose sur quatre axes :

1. améliorer l'efficacité et l'efficience des moyens d'animation de la filière,
2. bâtir une politique sylvicole basée sur le renouvellement de la ressource, la mobilisation des bois et la complémentarité des usages,
3. favoriser l'émergence d'une demande de bois et faciliter le rapprochement de la filière amont avec la demande de l'aval,
4. renforcer la cohérence territoriale des projets et des usages du bois énergie.

La DRAAF Centre élabore avec les acteurs de la filière forêt-bois, et en complément de la stratégie régionale de la filière, un plan régional de développement forestier visant à atteindre les trois objectifs suivants :

1. organiser le développement de la filière régionale autour des chaînes de valeur,
2. offrir des débouchés rémunérateurs pour les bois régionaux,
3. faciliter la mobilisation des bois en réponse à la demande.

L'Etat, représenté par le ministère de l'Agriculture, de l'Agroalimentaire et de la forêt et celui du Redressement productif, les Régions représentées par l'Association des Régions de France ont lancé le 25 septembre 2012 les rencontres régionales « Agroalimentaire & Bois : Produisons l'avenir » visant trois objectifs :

1. favoriser l'adaptation de ces secteurs,
2. mettre en oeuvre des dispositifs et des leviers publics et privés,
3. accroître leur compétitivité internationale.

Ces trois démarches complémentaires vont rassembler, d'ici la fin de l'année 2012, tous les acteurs de la filière régionale forêt-bois autour de réflexions pragmatiques dans le but d'améliorer le développement de cette filière. Des solutions opérationnelles seront recherchées pour accroître la compétitivité des entreprises, favoriser l'emploi, accueillir l'innovation et satisfaire les attentes de la société quant aux produits bois.



Focus

Le bois énergie

Le schéma régional Climat Air Energie en région Centre, approuvé le 28 juin 2012, retient le bois énergie comme l'une des solutions adaptées en région Centre pour le développement des énergies renouvelables, compte tenu des ressources disponibles. Il fixe un objectif de production de 650 milliers de tonnes équivalent pétrole en bois énergie en 2020 (354 ktep en 2008).

La consommation actuelle des industries et des chaufferies collectives s'élève à 392 000 tonnes de bois par an dont près de 40 000 tonnes issues directement des forêts.

Le développement de projets industriels de production de chaleur et d'électricité à partir de biomasse forestière pourrait générer une consommation supplémentaire de bois énergie de plus de 400 000 tonnes issu directement de forêts.

Cette nouvelle demande en plaquettes forestières doit être accompagnée d'une structuration de cette filière émergente pour veiller à la cohérence territoriale des productions et des consommations sans déstabiliser les approvisionnements des industries du bois.

Pépinières forestières

En 2010-2011, sept pépinières forestières ont cultivé 80 hectares de plants dont vingt-trois hectares de peupliers. La majorité de la production de plants se situe en Loir-et-Cher et dans le Loiret. La production régionale vendue est en baisse de 36 % par rapport à 2009-2010, en particulier pour les essences feuillus. Cependant, la production de plants de peupliers a doublé en 2010-2011 pour atteindre 56 200 plants produits et vendus.

Les données forestières calculées par l'IGN

L'institut national de l'information géographique et forestière a calculé, en année moyenne 2008, sur l'interrégion Ile-de-France, Centre et Poitou-Charentes à partir des données d'inventaires :

1. le capital sur pied en forêt à 210 millions de m³ en feuillus, 41 millions de m³ en résineux,
2. la production biologique à 9,6 millions de m³,
3. la mortalité et les chablis à 1,1 million de m³/an,
4. les prélèvements à 4,3 millions de m³/an dont 3,1 millions de m³ de bois feuillus.

Ces informations confirment une forte capitalisation des bois de ces trois régions.

Définitions

Bois d'œuvre : constitué de grumes ayant des caractéristiques de dimension et de qualité suffisantes pour être sciées, tranchées, déroulées ou fendues.

Bois d'industrie : bois de petite dimension destiné à l'industrie de la pâte à papier ou des panneaux (bois de trituration), des bois de mines et des poteaux.

Livraisons de sciages : il s'agit des sciages vendus ou transférés aux autres ateliers de l'entreprise au cours de l'année.

Exploitant forestier : entrepreneur qui achète les arbres sur pied et les revend abattus. Il peut faire appel à des sous-traitants, bûcherons, débardeurs, transporteurs.

Propriétaire forestier : peut être lui-même exploitant. Certaines scieries font de l'exploitation forestière. Le sciage à façon pour les propriétaires est hors champ de l'enquête.

Entreprises : l'unité retenue est l'entreprise. L'exploitation forestière est interrogée au lieu de son siège social, mais les quantités de bois récoltées sont réparties par département d'activité. La scierie est également enquêtée à son siège social, mais en cas de scieries multiples, elle regroupe les informations sur le même questionnaire, ce qui ne permet pas de disposer de résultats départementaux.

Merrain : planche obtenue en débitant un billot de bois, principalement de chêne, par fendage, et servant à confectionner les douves des tonneaux.

Autres bois d'industrie : bois destiné à la fabrication de bois de mine, de poteaux de lignes électriques ou téléphoniques, de piquets, pieux, échelas...

Bois énergie : ou encore bois de feu ou bois de chauffage est un bois destiné à la combustion ou à la carbonisation.

Bois de trituration : bois destiné à être déchiqueté ou dissous pour la fabrication de pâte à papier ou de panneaux de particules ou de fibres.

Bois sous rails : bois utilisés pour la fixation des rails de chemin de fer. Ce groupe comprend les traverses et les appareils de voie.

Pour en savoir plus :

Site Agreste : www.agreste.agriculture.gouv.fr

Site de la DRAAF : www.draaf.centre.agriculture.gouv.fr



Direction régionale de l'alimentation, de l'agriculture et de la forêt
Service régional de l'information statistique et économique
Cité administrative Coligny
131 rue du Faubourg Bannier - 45042 Orléans CEDEX 1
Tél.: 02 38 77 40 60 - Fax : 02 38 77 40 69
Courriel : srise.draaf-centre@agriculture.gouv.fr



Directeur de la publication : F. PROJETTI
Rédacteur en chef : P. BARBÉRA
Rédacteur : A. FEINARD
Composition : SRISE Centre
Prix : 2€