



Hausse des abattages de bovins en novembre 2016

En novembre 2016, les abattages totaux de bovins sont en hausse en données corrigées des variations journalières (+ 4 % en têtes et +3,5 % en poids). Les conditions climatiques de cet été défavorables à la production fourragère pourraient expliquer cette hausse. Dans ce contexte, les cours des bovins finis restent en retrait par rapport à 2015.

En octobre 2016, les exportations de broutards progressent très fortement par rapport à l'année atypique de 2015, marquée par la détection en septembre 2015, de foyers de FCO. Elles dépassent de près de 5 % la moyenne des exportations de la période 2011-2015.

Sommaire

Abattages de bovins	page 2
En novembre 2016, hausse de 4,4 % des abattages totaux de bovins	
Production de bovins	page 4
Hausse des exportations de broutards en octobre 2016	
Consommation de viande bovine	page 7
Les échanges de viande bovine en repli en octobre 2016	

Sources et définitions page 8

Pour en savoir plus page 8

Abattages de bovins

Les faits marquants

En novembre 2016, hausse de 4,4 % des abattages totaux de bovins

En novembre 2016, les abattages totaux de bovins, corrigés des variations journalières (CVJA), sont supérieurs de 4,4 % en têtes et de 3,5 % en poids à ceux de novembre 2015. Les conditions climatiques de cet été et leur impact négatif sur les niveaux de productions fourragères peuvent expliquer en partie la progression des abattages de bovins de plus d'un an (+4 %).

Avec près de 205 000 têtes, le nombre de bovins femelles de plus d'un an abattus (CVJA) est en repli de 4,6 % par rapport à 2015. En poids, la hausse atteint 3,5 %. Cette hausse concerne aussi bien les vaches (+4 %) que les génisses (+7,5 %).

En novembre, le cours moyen des vaches est toujours inférieur à 2015. A 2,99 €/kg carcasse, le cours moyen des vaches de type « O » est inférieur de 5 % en glissement annuel et de près de 7 % par rapport à la moyenne quinquennale. Le cours des vaches de type "R" est inférieur de 5% au cours de novembre 2015.

En novembre 2016, les abattages de taurillons (CVJA) sont supérieurs de 1,9 % en têtes et de 1,8 % en poids sur un an. Sur les onze premiers mois de l'année 2016, ils sont néanmoins en retrait de 4 % en têtes et 3 % en poids.

A 3,64 €/kg carcasse en moyenne sur le mois de novembre, le cours du jeune bovin de classe R entame sa hausse saisonnière. Il reste néanmoins en retrait de 4 % par rapport au niveau de 2015.

Traditionnellement, les abattages de veaux de boucherie connaissent un pic à l'automne. Mais en novembre, ils dépassent de 6 % en têtes et en poids le niveau de 2015.

Dans ce contexte, à 5,56 €/kg carcasse, le cours moyen des veaux de boucherie reste inférieur de plus de 6 % à celui de novembre 2015 et de 10 % au cours moyen de la période 2011-2015.

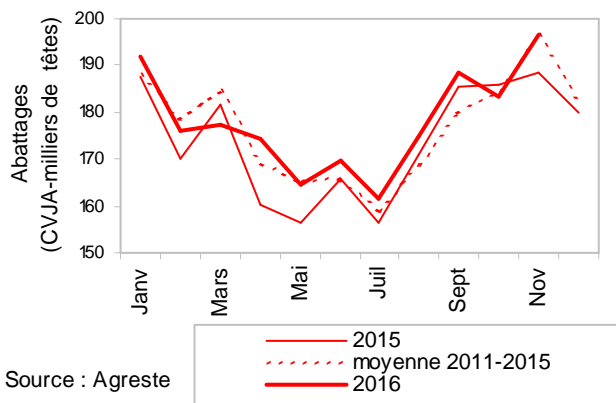
Les indicateurs

Hausse de 4 % des abattages de gros bovins

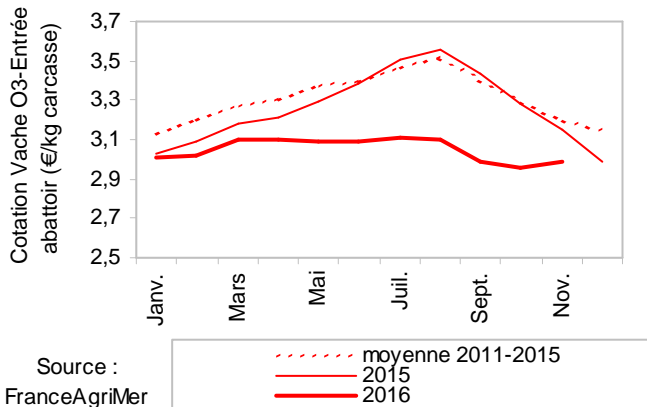
	Abattages contrôlés CVJA - en têtes						Abattages contrôlés CVJA - en tég					
	nov. 2015	nov. 2016	Evol. nov. 2016 / nov. 2015	Cumul janv. à nov. 2015	Cumul janv. à nov. 2016	Evol. cumul janv. à nov. 2016 / 2015	nov. 2015	nov. 2016	Evol. nov. 2016 / nov. 2015	Cumul janv. à nov. 2015	Cumul janv. à nov. 2016	Evol. cumul janv. à nov. 2016 / 2015
Boeufs	13 787	14 570	5,7%	172 670	169 501	-1,8%	5 333	5 614	5,3%	66 822	66 529	-0,4%
Taurillons	74 230	75 638	1,9%	878 827	840 816	-4,3%	29 982	30 535	1,8%	352 469	341 098	-3,2%
Taureaux	5 509	5 494	-0,3%	64 770	61 287	-5,4%	2 597	2 502	-3,7%	30 157	28 682	-4,9%
Gros bovins mâles	93 526	95 702	2,3%	1 116 268	1 071 603	-4,0%	37 912	38 651	1,9%	449 448	436 308	-2,9%
Génisses	33 964	36 521	7,5%	394 675	392 074	-0,7%	12 453	13 300	6,8%	144 747	145 616	0,6%
Vaches	162 613	169 125	4,0%	1 605 682	1 658 754	3,3%	56 752	58 523	3,1%	570 563	591 436	3,7%
GROS BOVINS	290 103	301 348	3,9%	3 116 624	3 122 431	0,2%	107 117	110 473	3,1%	1 164 759	1 173 360	0,7%
Veaux de boucherie	109 445	115 739	5,8%	1 176 176	1 176 326	0,0%	15 456	16 409	6,2%	166 026	167 054	0,6%
TOTAL BOVINS	399 548	417 087	4,4%	4 292 801	4 298 756	0,1%	122 573	126 882	3,5%	1 330 785	1 340 414	0,7%

Source : Agreste

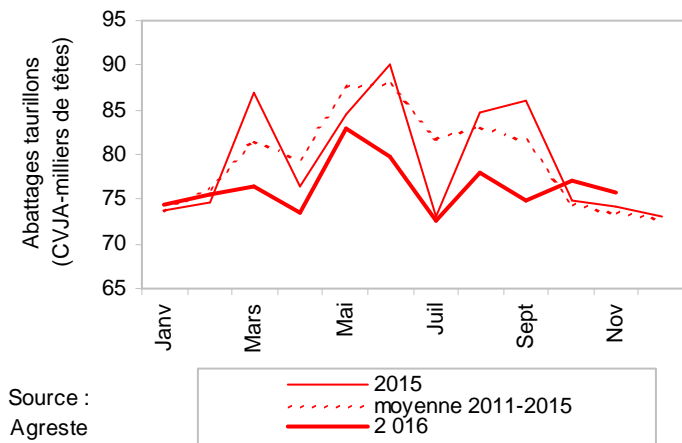
En novembre 2016, hausse des abattages de vaches et génisses de plus 24 mois



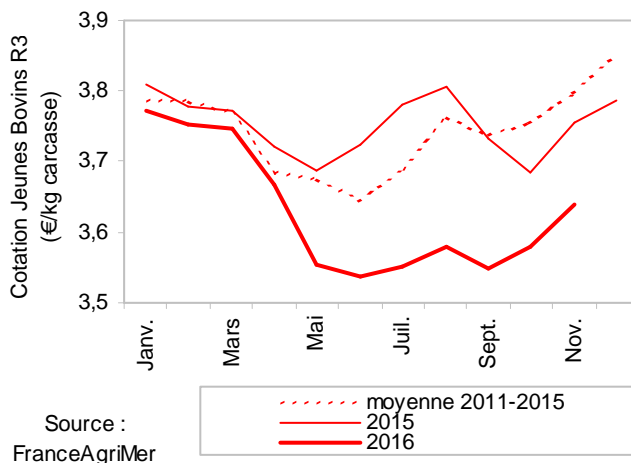
Les cours de la vache "O" toujours inférieurs aux cours de 2015, en glissement annuel



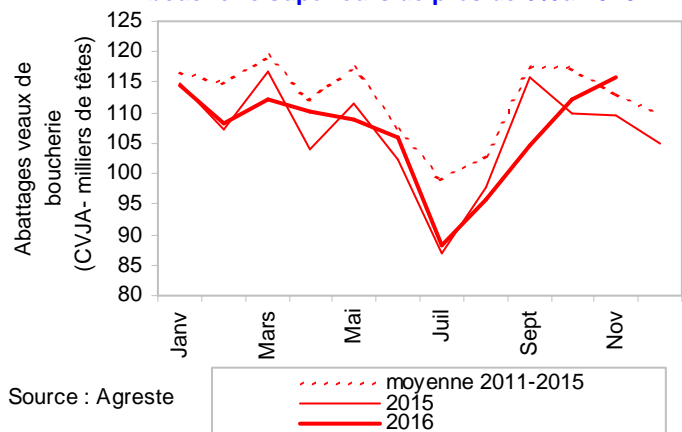
En novembre 2016, les abattages de taurillons dépassent le niveau de 2015



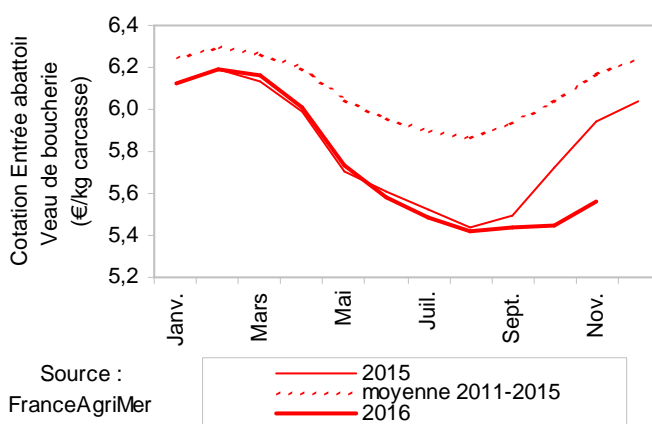
En novembre les cours des Jeunes Bovins toujours nettement en retrait



En novembre 2016, les abattages de veaux de boucherie supérieurs de près de 6% à 2015



En novembre, repli du cours moyen des veaux de boucherie



Production de bovins

Les faits marquants

Hausse des exportations de broutards en octobre 2016

En octobre 2016, la production totale bovine s'établit à plus de 524 000 têtes, en hausse de 13 %, en glissement annuel. Sur les dix premiers mois de 2016, elle dépasse de 0,9 % le niveau de 2015.

En glissement annuel, avec plus de 405 000 têtes, la production de bovins finis est légèrement supérieure à celle de 2015, conséquence de la stabilité des abattages (+1 400 têtes soit +0,3 %) et de la hausse des exportations de bovins finis sur la période (+1 400 têtes soit +34 %). Sur l'année, la production de bovins finis recule de 0,4 %.

En octobre, avec près de 97 000 têtes, les exportations totales de broutards sont supérieures de 57 000 têtes (+140 %) à celles d'octobre 2015, premier mois après la détection de foyers de FCO en France qui avait entraîné une crise sur le marché du broutard. Les ventes de broutards lourds (+ 300 kg vif) ont ainsi été multipliées par plus de 3,5, passant de 20 000 têtes à 75 000 têtes, en glissement annuel.

Cette hausse concerne essentiellement le marché italien qui progresse de 50 000 têtes sur le mois. Les ventes de broutards légers (animaux de 160 à 300 kg vif) ont augmenté de 10 % (+2 000 têtes), le marché turc principal débouché de ce type de produit étant toujours quasi fermé.

Sur l'année, les exportations totales de broutards dépassent de 7 % le niveau de 2015. La fermeture du marché turc (-71 000 têtes, en glissement annuel) est compensée par la progression des exportations de bovins vers l'Italie (+ 100 000 têtes) et l'Algérie (+18 000 têtes).

En novembre 2016, le marché du broutard reste perturbé. A 2,53 €/kg vif, le cours moyen du broutard Charolais est inférieur de plus de 9 % au niveau atypique de 2015 et de 6 % au cours moyen de la période 2011-2015.

En novembre 2016, l'indice Ipampa des aliments pour gros bovins est inférieur de 4,3 % au niveau de 2015.

Les indicateurs

La production de bovins finis en hausse en octobre 2016

en têtes	Abattages contrôlés CVJA			Importations d'animaux finis			Exportations d'animaux finis			Production indigène contrôlée (CVJA) d'animaux finis		
	oct. 2015	oct. 2016	Evol. oct. 2016 / oct. 2015	oct. 2015	oct. 2016	Evol. oct. 2016 / oct. 2015	oct. 2015	oct. 2016	Evol. oct. 2016 / oct. 2015	oct. 2015	oct. 2016	Evol. oct. 2016 / oct. 2015
		(1)			(2)			(3)			(4)=(1)-(2)+(3)	
Gros bovins mâles	95 501	96 505	1,1%	315	292	n.s	3 189	2 731	-14,4%	98 375	98 944	0,6%
Génisses	36 579	37 135	1,5%	0	0	n.s	193	517	167,9%	36 772	37 652	2,4%
Vaches	157 799	155 210	-1,6%	74	80	n.s	232	460	98,3%	157 957	155 590	-1,5%
GROS BOVINS	289 879	288 851	-0,4%	389	372	-4,4%	3 614	3 708	2,6%	293 104	292 187	-0,3%
Veaux de boucherie	109 825	112 246	2,2%	941	838	-10,9%	423	1 712	304,7%	109 307	113 120	3,5%
TOTAL BOVINS	399 704	401 096	0,3%	1 330	1 210	-9,0%	4 037	5 420	34,3%	402 411	405 306	0,7%

	Cumul janv. à oct. 2015	Cumul janv. à oct. 2016	Evol. cumul janv. à oct. 2016 / 2015	Cumul janv. à oct. 2015	Cumul janv. à oct. 2016	Evol. cumul janv. à oct. 2016 / 2015	Cumul janv. à oct. 2015	Cumul janv. à oct. 2016	Evol. cumul janv. à oct. 2016 / 2015	Cumul janv. à oct. 2015	Cumul janv. à oct. 2016	Evol. cumul janv. à oct. 2016 / 2015
Gros bovins mâles	1 022 741	975 901	-4,6%	2 820	3 227	n.s	38 695	33 010	-14,7%	1 058 616	1 005 684	-5,0%
Génisses	360 711	355 552	-1,4%	18	12	n.s	3 597	3 903	8,5%	364 290	359 443	-1,3%
Vaches	1 443 069	1 489 629	3,2%	3 373	554	n.s	3 634	3 521	-3,1%	1 443 330	1 492 596	3,4%
GROS BOVINS	2 826 521	2 821 082	-0,2%	6 211	3 793	-38,9%	45 926	40 434	-12,0%	2 866 236	2 857 723	-0,3%
Veaux de boucherie	1 066 732	1 060 587	-0,6%	16 089	15 729	-2,2%	11 643	11 164	-4,1%	1 062 286	1 056 022	-0,6%
TOTAL BOVINS	3 893 253	3 881 669	-0,3%	22 300	19 522	-12,5%	57 569	51 598	-10,4%	3 928 522	3 913 745	-0,4%

Source : Agreste, DGDDI (Douanes)

en têtes	Importations d'animaux d'élevage (hors reproducteurs)			Exportations d'animaux d'élevage (hors reproducteurs)			Solde des échanges d'animaux d'élevage (hors reproducteurs)		
	oct. 2015	oct. 2016	Evol. oct. 2016 / oct. 2015	oct. 2015	oct. 2016	Evol. oct. 2016 / oct. 2015	oct. 2015	oct. 2016	Evol. oct. 2016 / oct. 2015
		(5)			(6)			(7)=(6)-(5)	
Gros bovins mâles	0	355	n.s.	16 158	57 465	255,6%	16 158	57 110	253,4%
Génisses	2	12	n.s.	4 015	17 550	337,1%	4 013	17 538	337,0%
Vaches	59	14	n.s.	23	193	n.s.	-36	179	-597,2%
TOTAL GROS BOVINS	61	381	n.s.	20 196	75 208	272,4%	20 135	74 827	271,6%
Veaux	284	376	32,4%	23 020	21 665	-5,9%	22 736	21 289	n.s.
Broutarde légers	282	0	n.s.	20 598	22 661	10,0%	20 316	22 661	11,5%
VEAUX ET BROUTARDS	566	376	-33,6%	43 618	44 326	1,6%	43 052	43 950	2,1%
TOTAL BOVINS	627	757	20,7%	63 814	119 534	87,3%	63 187	118 777	88,0%
Ensemble des broutarde (*)				40 771	97 676	139,6%			

	Cumul janv. à oct. 2015	Cumul janv. à oct. 2016	Evol. cumul janv. à oct. 2016 / oct. 2015	Cumul janv. à oct. 2015	Cumul janv. à oct. 2016	Evol. cumul janv. à oct. 2016 / oct. 2015	Cumul janv. à oct. 2015	Cumul janv. à oct. 2016	Evol. cumul janv. à oct. 2016 / oct. 2015
Gros bovins mâles	349	975	n.s.	419 865	501 576	19,5%	419 516	500 601	19,3%
Génisses	56	38	n.s.	135 073	175 436	29,9%	135 017	175 398	29,9%
Vaches	241	289	n.s.	2 466	2 178	n.s.	2 225	1 889	-15,1%
TOTAL GROS BOVINS	646	1 302	101,5%	557 404	679 190	21,8%	556 758	677 888	21,8%
Veaux	13 782	24 259	76,0%	127 143	140 510	10,5%	113 361	116 251	2,5%
Broutarde légers	503	45	-91,1%	266 686	199 092	-25,3%	266 183	199 047	-25,2%
VEAUX ET BROUTARDS	14 285	24 304	70,1%	393 829	339 602	-13,8%	379 544	315 298	-16,9%
TOTAL BOVINS	14 931	25 606	71,5%	951 233	1 018 792	7,1%	936 302	993 186	6,1%
Ensemble des broutarde (*)				821 624	876 104	6,6%			

Source: Agreste, DGDDI (Douanes)

La production d'animaux d'élevage est estimée par le solde du commerce extérieur hors reproducteurs.

(*) L'ensemble des broutarde regroupe les broutarde légers (moins de 300 kg) et les broutarde lourde classés en génisses et gros bovins mâles

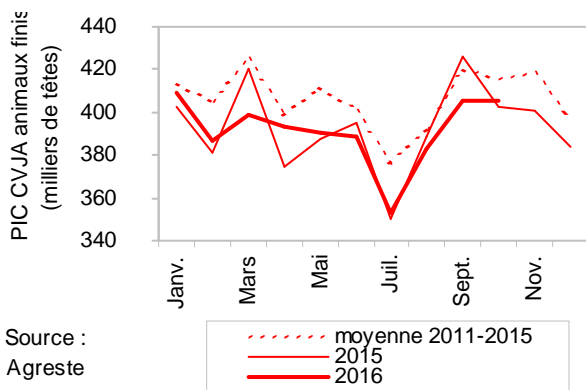
en têtes		octobre			Cumul de janvier à octobre		
		2015	2016	Evol. 2016 / 2015	Cumul 2015	Cumul 2016	Evol. 2016 / 2015
(1)	Abattages contrôlé CVJA	399 704	401 096	0,3%	3 893 253	3 881 669	-0,3%
(2)	Importations de bovins finis	1 330	1 210	-9,0%	22 300	19 522	-12,5%
(3)	Exportations de bovins finis	4 037	5 420	34,3%	57 569	51 598	-10,4%
(4)=(1)-(2)+(3)	Production indigène contrôlée CVJA de bovins finis	402 411	405 306	0,7%	3 928 522	3 913 745	-0,4%
(5)	Importations de bovins d'élevage	627	757	20,7%	14 931	25 606	71,5%
(6)	Exportations de bovins d'élevage	63 814	119 534	87,3%	951 233	1 018 792	7,1%
(7)=(6)-(5)	Solde du commerce extérieur de bovins d'élevage	63 187	118 777	88,0%	936 302	993 186	6,1%
(8)=(4)+(7)	Total	465 598	524 083	12,6%	4 864 824	4 906 931	0,9%

Source: Agreste, DGDDI (Douanes)

La production d'animaux d'élevage est estimée comme le solde du commerce extérieur d'animaux d'élevage.

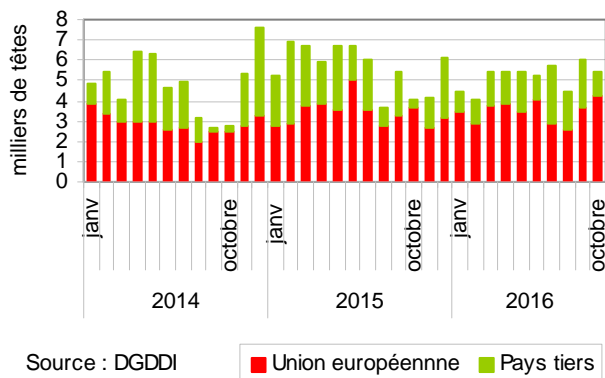
La production totale est estimée comme la somme de la production d'animaux finis et de la production d'animaux d'élevage.

En octobre 2016, la production de bovins finis stable par rapport à 2015



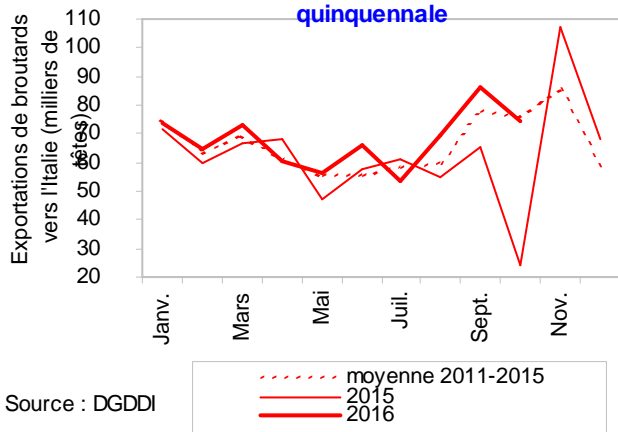
Source : Agreste

En octobre 2016, nette hausse des exportations de bovins finis, en glissement annuel



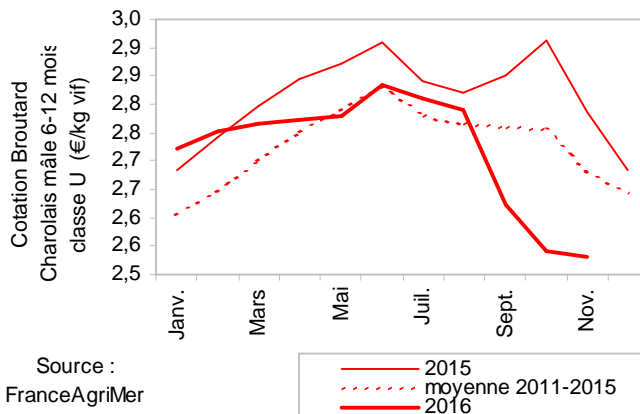
Source : DGDDI

En octobre, les exportations de broutards vers l'Italie au niveau de la moyenne quinquennale



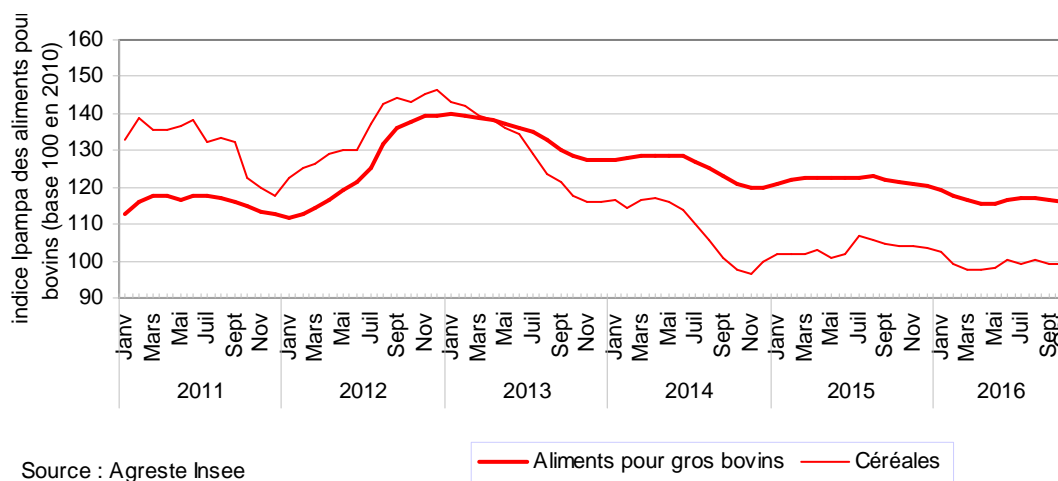
Source : DGDDI

En novembre 2016, des cours moyens des broutards Charolais nettement en repli



Source : FranceAgriMer

En octobre 2016, l'indice Ipampa des aliments pour gros bovins en repli de plus de 4%, en glissement annuel



Source : Agreste Insee

Consommation de viande bovine

Les faits marquants

Les échanges de viande bovine en repli en octobre 2016

En octobre 2016, avec près de 129 milliers de téc, la consommation apparente de viande bovine est en repli de près de 1 % par rapport à 2015, dans un contexte de stabilité des abattages de bovins.

Avec plus de 19 000 téc, les exportations de viande bovine sont en repli de 12 %, en glissement annuel. Les ventes vers l'Italie, l'Allemagne et la Grèce reculent, respectivement de 17 %, 5 % et 2 %. Sur l'année, les exportations totales se sont maintenues au niveau de 2015 avec des différences entre pays : hausse de 3 % vers l'Allemagne et la Grèce, mais recul de près de 3 % vers l'Italie.

Les importations de viande bovine reculent en octobre de plus de 11 %, atteignant plus de 25 000 téc. Le repli concerne les principaux partenaires de la France : -8 % pour l'Allemagne, -23 % pour les Pays-Bas et -29 % pour l'Irlande. Sur l'année, les importations ont reculé de 7 % en téc.

Au total, le solde du commerce extérieur de viande bovine est stable en octobre 2016, en glissement annuel.

La consommation apparente de viande bovine est en repli de 1 % sur l'année.

Les indicateurs

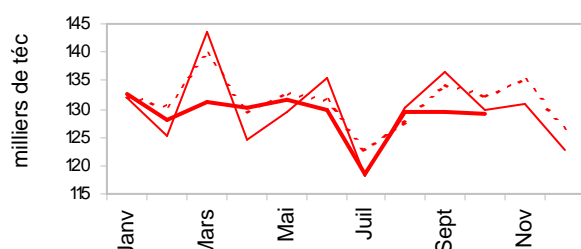
Repli de 0,7 % de la consommation de viande bovine en octobre 2016

	octobre			Cumul de janvier à octobre		
	2015	2016	Evol. oct. 2016 / oct. 2015	2015	2016	Evol.cum 2016/2015
Viande bovine en téc						
(1) Abattages contrôlés de bovins (CVJA)	123 227	122 876	-0,3%	1 208 211	1 213 533	0,4%
(2) <i>Importations de viande bovine</i>	28 766	25 457	-11,5%	289 837	269 618	-7,0%
(3) <i>Exportations de viande bovine</i>	22 063	19 355	-12,3%	193 225	193 050	-0,1%
(4)=(3)-(2) <i>Solde du commerce extérieur de viande bovine</i>	-6 703	-6 102	n.s	-96 612	-76 567	n.s
(5)=(1) Consommation indigène contrôlée (CVJA) +(2)-(3)	129 930	128 978	-0,7%	1 304 823	1 290 100	-1,1%

Source : Agreste, DGDDI (Douanes)

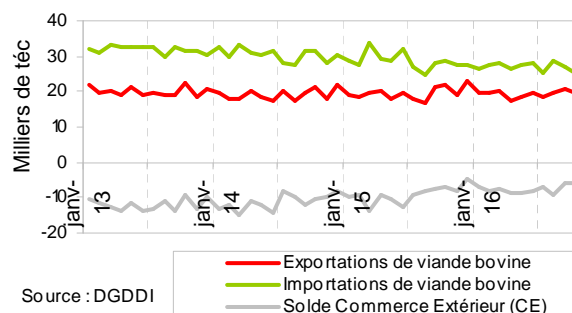
Mise en perspective

En octobre 2016, la consommation apparente de viande bovine légèrement inférieure à 2015



Source : Agreste DGDDI
 - - - - - moyenne 2011-2015
 - - - - - 2015
 ——— 2016

En octobre 2016, repli des échanges de viande bovine



Source : DGDDI
 — Exports de viande bovine
 — Imports de viande bovine
 — Solde Commerce Extérieur (CE)

Sources et définitions

1.1.1.1 Sources

L'enquête mensuelle réalisée par le SSP auprès des abattoirs de bovins pour les abattages de bovins.

FranceAgriMer (Service des Nouvelles des Marchés) pour les cotations entrée abattoirs et vifs

Les Douanes (DGDDI) pour les statistiques du commerce extérieur.

L'INSEE et le SSP pour l'IPAMPA.

1.1.1.2 Définitions

Abattages contrôlés de bovins- résultats bruts : Nombre (tête) et poids (tonne) des bovins abattus dans les abattoirs privés ou publics contrôlés par les services vétérinaires ; données collectées par enquête directement auprès des abattoirs.

Abattages contrôlés de bovins – résultats CVJA : Les résultats des abattages bruts sont corrigés en appliquant des coefficients de variation journalière d'abattage (CVJA) afin de tenir compte du niveau d'activité des abattoirs qui diffère selon les jours de la semaine et la présence ou non de jours fériés dans le mois, le mois précédent ou le mois suivant.

Tonne équivalent carcasse (Téc) : Il s'agit d'une unité employée pour pouvoir agréger des données en poids concernant des animaux vivants et des viandes sous toutes leurs présentations : carcasses, morceaux désossés ou non, viandes séchées, etc. On applique au poids brut un coefficient propre à chaque forme du produit.

Production indigène contrôlée (PIC -CVJA) de bovins finis: La production indigène contrôlée CVJA de bovins finis (PIC-CVA) est obtenue par calcul à partir des abattages contrôlés CVJA augmentés des exportations et diminués des importations totales de bovins vivants finis.

Production totale de bovins : La production française totale de bovins est estimée comme étant la somme de la Production indigène contrôlée de bovins finis (PIC-CVJA) à laquelle ont été ajoutées les exportations de bovins d'élevage et retranchées les importations de bovins d'élevage (hors animaux reproducteurs).

Consommation indigène contrôlée (CIC) : Les quantités de viande consommées en France, exprimées en téc, pour un mois donné correspondent aux abattages contrôlés CVJA auxquels sont ajoutées les importations de viande et retranchées les exportations de viande et, le cas échéant, les variations de stocks à l'intervention.

Solde du commerce extérieur de viande bovine : Il est calculé en faisant la différence entre les Exportations et les Importations de viande bovine (téc), sur une période donnée.

Indice Ipampa : L'indice des prix d'achat des moyens de production agricole (Ipampa) permet de suivre l'évolution des prix des biens et services utilisés par les exploitants dans leur activité agricole. Son calcul est réalisé conjointement par le SSP et l'Insee. Il est alimenté par l'enquête sur l'observation des consommations intermédiaires nécessaires aux exploitations agricoles (EPCIA), réalisée par les services régionaux du SSP auprès des organismes vendeurs. L'indice actuel est en base 100 en 2010.

Pour en savoir plus

Toutes les séries conjoncturelles publiées pour le thème de cette Infos Rapides sont présentes dans l'espace « Données en ligne » du site Internet de la statistique agricole :

www.agreste.agriculture.gouv.fr



Agreste : la statistique agricole

Ministère de l'Agriculture, de l'Agroalimentaire et de la Forêt
Secrétariat Général
SERVICE DE LA STATISTIQUE ET DE LA PROSPECTIVE
3 rue Barbet de Jouy - 75349 Paris 07 SP
Site Internet : www.agreste.agriculture.gouv.fr

Directrice de la publication : Béatrice Sédillot
Rédacteur : Marie-Anne Lapuyade
Composition : SSP
Dépôt légal : à parution

© Agreste 2016

Cette publication est disponible à parution sur le site Internet de la statistique agricole
<http://www.agreste.agriculture.gouv.fr> (dans la rubrique Conjoncture)