



### Nouveau repli des importations de viande bovine en juillet 2016

**E**n août 2016, les cours des vaches restent à des niveaux très inférieurs à ceux de 2015, pesant sur les cours de l'ensemble des autres catégories de bovins. Les abattages totaux de bovins sont en repli.

*En juillet 2016, la production de bovins finis progresse alors que les exportations de brouards reculent, en glissement annuel. La baisse de la demande intérieure pèse sur la consommation, les importations de viande sont inférieures à 2015.*

#### Sommaire

<b>Abattages de bovins</b>	page 2
Repli des abattages de bovins en août 2016	
<b>Production de bovins</b>	page 4
Repli des exportations de brouards en juillet	
<b>Consommation de viande bovine</b>	page 7
Nouvelle baisse des importations de viande bovine en juillet 2016	

**Sources et définitions** page 8

**Pour en savoir plus** page 8

## Abattages de bovins

### Les faits marquants

### Repli des abattages de bovins en août 2016

En août 2016, les abattages totaux de bovins, corrigés des variations journalières (CVJA) sont inférieurs de 1,4 % en têtes et de 1,1 % en poids par rapport à ceux d'août 2015.

Avec plus de 180 000 têtes, le nombre de vaches et génisses abattues corrigé des variations journalières dépasse de 2,2 % le niveau de 2015. En poids, l'augmentation des tonnages atteint près de 3 %. Les abattages de vaches laitières progressent ainsi que ceux de vaches allaitantes. Sur les huit premiers mois de l'année, les abattages de femelles de plus d'un an dépassent de près de 3 % le niveau de 2015.

Alors que traditionnellement, à cette période de l'année, le cours des vaches atteint un pic en été, en août 2016, le cours moyen de la vache de type « O » reste bas. A 3,10 €/kg carcasse, il est quasiment constant depuis mars 2016 sans avoir connu la progression traditionnelle constatée entre janvier et septembre. En août, il est inférieur de près de 13 % au cours moyen d'août 2015 et de 12 % à la moyenne des cours des mois d'août de la période 2011-2015. Le cours de la vache de type « R » reste lui aussi en-

retrait (- 43 cts par kg par rapport à août 2015).

En août 2016, les abattages de taurillons corrigés des variations journalières sont en repli de 7,7 % en têtes et de 6,9 % en poids. La baisse des effectifs dans les exploitations est à l'origine de ce repli.

Traditionnellement, les cours moyens des jeunes bovins atteignent un pic en été. En 2016, ils ont chuté à compter du mois de mars pour rester nettement en dessous de ceux de 2015. En août, à 3,58 €/kg carcasse, le cours du jeune bovin est inférieur de près de 5 % à celui de 2015. La baisse de la demande intérieure et la concurrence liée à la hausse des abattages de femelles de plus de 24 mois pèsent sur les cours.

En août 2016, les abattages de veaux de boucherie reculent de 1,8 % en têtes et de 2,4 % en poids par rapport à août 2015. A près de 143 kg/carcasse, le poids moyen des animaux abattus baisse légèrement.

En août 2016, le cours moyen des veaux de boucherie poursuit sa baisse saisonnière et se situe légèrement au-dessous du cours moyen d'août 2015.

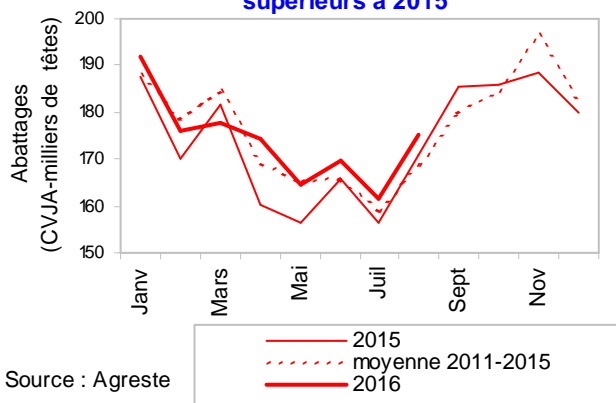
### Les indicateurs

### Hausse des abattages de vaches

	Abattages CVJA en têtes						Abattages CVJA en tég					
	août 2015	août 2016	Evol. août 2016 / août 2015	Cumul janv. à août 2015	Cumul janv. à août 2016	Evol. cumul janv. à août 2016 / 2015	août 2015	août 2016	Evol. août 2016 / août 2015	Cumul janv. à août 2015	Cumul janv. à août 2016	Evol. cumul janv. à août 2016 / 2015
Bœufs	18 668	17 924	-4,0%	126 236	123 520	-2,2%	7 090	6 934	-2,2%	49 043	48 892	-0,3%
Taurillons	84 629	78 138	-7,7%	643 738	613 638	-4,7%	34 362	31 997	-6,9%	257 687	249 323	-3,2%
Taureaux	5 342	4 859	-9,1%	46 172	43 986	-4,7%	2 401	2 226	-7,3%	21 765	21 033	-3,4%
<b>Gros bovins mâles</b>	<b>108 640</b>	<b>100 921</b>	<b>-7,1%</b>	<b>816 147</b>	<b>781 144</b>	<b>-4,3%</b>	<b>43 854</b>	<b>41 156</b>	<b>-6,2%</b>	<b>328 495</b>	<b>319 248</b>	<b>-2,8%</b>
Génisses	36 877	35 285	-4,3%	286 014	280 529	-1,9%	13 519	13 120	-2,9%	105 054	104 792	-0,2%
Vaches	142 429	147 975	3,9%	1 128 503	1 175 408	4,2%	50 386	52 499	4,2%	403 868	423 771	4,9%
<b>GROS BOVINS</b>	<b>287 946</b>	<b>284 181</b>	<b>-1,3%</b>	<b>2 230 664</b>	<b>2 237 081</b>	<b>0,3%</b>	<b>107 758</b>	<b>106 776</b>	<b>-0,9%</b>	<b>837 417</b>	<b>847 810</b>	<b>1,2%</b>
Veaux de boucherie	97 614	95 851	-1,8%	840 984	843 923	0,3%	14 070	13 735	-2,4%	118 135	119 578	1,2%
<b>TOTAL BOVINS</b>	<b>385 561</b>	<b>380 032</b>	<b>-1,4%</b>	<b>3 071 648</b>	<b>3 081 003</b>	<b>0,3%</b>	<b>121 828</b>	<b>120 511</b>	<b>-1,1%</b>	<b>955 551</b>	<b>967 388</b>	<b>1,2%</b>

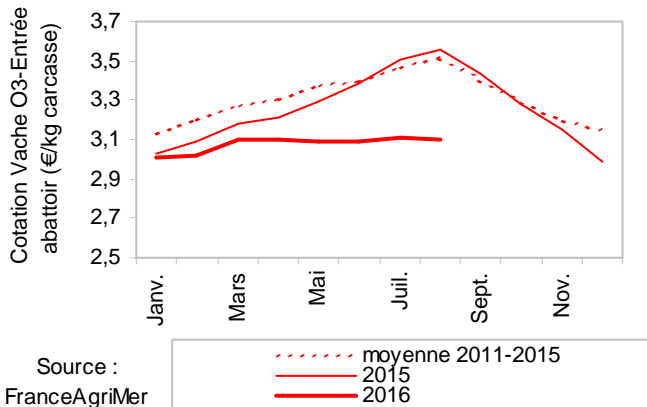
Source : Agreste

Depuis janvier 2016, les abattages de vaches et génisses de plus de 24 mois supérieurs à 2015



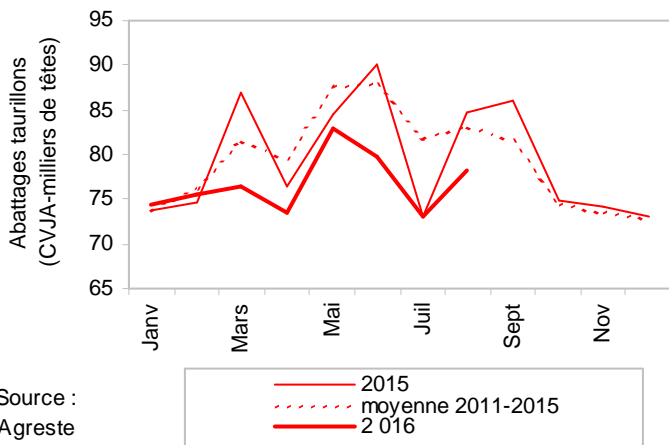
Source : Agreste

Les cours de la vache "O" toujours en retrait en août 2016, en glissement annuel



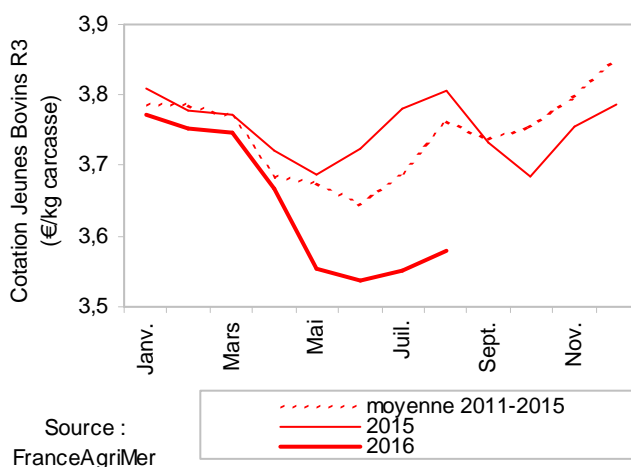
Source : FranceAgriMer

En août 2016, les abattages de taurillons en net repli par rapport à 2015



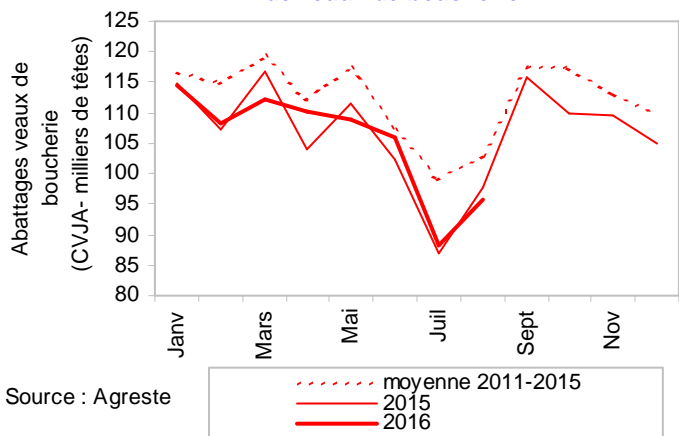
Source : Agreste

Depuis mars, les cours des Jeunes Bovins restent nettement en retrait



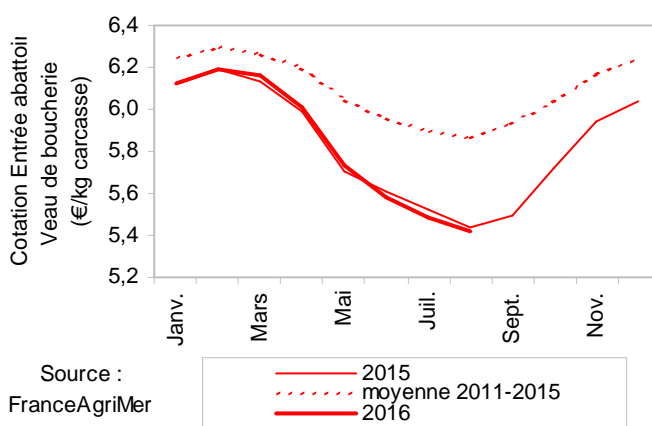
Source : FranceAgriMer

En août 2016, hausse saisonnière des abattages de veaux de boucherie



Source : Agreste

En août 2016, le cours moyen des veaux de boucherie légèrement inférieur à 2015



Source : FranceAgriMer

## Production de bovins

### Les faits marquants

### Repli des exportations de brouards en juillet

En juillet 2016, la production totale bovine s'établit à près de 429 000 têtes, en repli de 4,3 %, en glissement annuel. Sur les sept premiers mois de 2016, elle se maintient au niveau de 2015.

En juillet, avec près de 354 000 têtes, la production de bovins finis est supérieure de 1 % à 2015, conséquence de la hausse des abattages totaux de bovins sur la période. Bien que peu élevées, les exportations totales de bovins finis reculent de plus de 5 %. Si les ventes vers les pays de l'UE sont en retrait, celles vers les pays tiers progressent sur la période. Sur l'année 2016, la production totale de bovins finis dépasse légèrement le niveau de 2015.

En juillet 2016, avec près de 66 000 têtes, les exportations totales de brouards sont en repli de 25 % par rapport au niveau de 2015. Ce repli concerne toutes les catégories de bovins maigres. Les ventes vers l'Italie de bovins mâles de plus de 300 kg sont en repli de 15 % (soit plus 6 000 têtes).

Le marché turc étant quant à lui toujours fermé, les exportations de brouards légers (de 160 à 300 kg vif) sont en repli de plus de 50 % soit 12 000 têtes, l'Espagne et l'Italie ayant également diminué leurs achats de brouards légers.

Sur l'année, le recul de 1,5 % des exportations totales de brouards est lié à la fermeture du marché turc (-33 000 têtes), les exportations vers l'Italie et l'Algérie ayant progressé respectivement de 22 000 têtes et 9 400 têtes.

En août 2016, le marché du brouard reste perturbé. A 2,79 €/kg vif, le cours moyen du brouard Charolais est inférieur de 1,1 % au niveau de 2015 mais néanmoins supérieur au cours moyen des mois d'août de la période 2011-2015.

En juillet 2016, l'indice Ipampa des aliments pour gros bovins est inférieur de 4 % au niveau de 2015.

### Les indicateurs

### Légère hausse de la production de bovins finis en 2016

en têtes	Abattages CVJA			Importations d'animaux finis			Exportations d'animaux finis			Production indigène contrôlée (CVJA) d'animaux finis		
	juil. 2015	juil. 2016	Evol. juil. 2016 / juil. 2015	juil. 2015	juil. 2016	Evol. juil. 2016 / juil. 2015	juil. 2015	juil. 2016	Evol. juil. 2016 / juil. 2015	juil. 2015	juil. 2016	Evol. juil. 2016 / juil. 2015
		(1)			(2)			(3)			(4)=(1)-(2)+(3)	
Gros bovins mâles	94 024	92 177	-2,0%	518	375	n.s	4 028	3 981	-1,2%	97 534	95 783	-1,8%
Génisses	33 598	34 772	3,5%	0	0	n.s	615	695	13,0%	34 213	35 467	3,7%
Vaches	130 833	134 165	2,5%	375	83	n.s	324	89	-72,5%	130 782	134 171	2,6%
<b>GROS BOVINS</b>	<b>258 455</b>	<b>261 113</b>	<b>1,0%</b>	<b>893</b>	<b>458</b>	<b>-48,7%</b>	<b>4 967</b>	<b>4 765</b>	<b>-4,1%</b>	<b>262 529</b>	<b>265 420</b>	<b>1,1%</b>
Veaux de boucherie	86 767	88 354	1,8%	265	1 089	310,9%	1 021	919	-10,0%	87 523	88 184	0,8%
<b>TOTAL BOVINS</b>	<b>345 222</b>	<b>349 468</b>	<b>1,2%</b>	<b>1 158</b>	<b>1 547</b>	<b>33,6%</b>	<b>5 988</b>	<b>5 684</b>	<b>-5,1%</b>	<b>350 052</b>	<b>353 605</b>	<b>1,0%</b>

	Cumul janv. à juil. 2015	Cumul janv. à juil. 2016	Evol. cumul janv. à juil. 2016 / 2015	Cumul janv. à juil. 2015	Cumul janv. à juil. 2016	Evol. cumul janv. à juil. 2016 / 2015	Cumul janv. à juil. 2015	Cumul janv. à juil. 2016	Evol. cumul janv. à juil. 2016 / 2015	Cumul janv. à juil. 2015	Cumul janv. à juil. 2016	Evol. cumul janv. à juil. 2016 / 2015
Gros bovins mâles	707 507	680 223	-3,9%	1 381	2 521	n.s	29 131	23 460	-19,5%	735 257	701 162	-4,6%
Génisses	249 137	245 244	-1,6%	14	10	n.s	2 942	2 412	-18,0%	252 065	247 646	-1,8%
Vaches	986 074	1 027 432	4,2%	3 081	320	n.s	2 938	2 242	-23,7%	985 931	1 029 354	4,4%
<b>GROS BOVINS</b>	<b>1 942 718</b>	<b>1 952 899</b>	<b>0,5%</b>	<b>4 476</b>	<b>2 851</b>	<b>-36,3%</b>	<b>35 011</b>	<b>28 114</b>	<b>-19,7%</b>	<b>1 973 253</b>	<b>1 978 162</b>	<b>0,2%</b>
Veaux de boucherie	743 369	748 072	0,6%	14 389	12 787	-11,1%	9 382	7 619	-18,8%	738 362	742 904	0,6%
<b>TOTAL BOVINS</b>	<b>2 686 087</b>	<b>2 700 972</b>	<b>0,6%</b>	<b>18 865</b>	<b>15 638</b>	<b>-17,1%</b>	<b>44 393</b>	<b>35 733</b>	<b>-19,5%</b>	<b>2 711 615</b>	<b>2 721 067</b>	<b>0,3%</b>

Source : Agreste, DGDDI (Douanes)

en têtes	Importations d'animaux d'élevage (hors reproducteurs)			Exportations d'animaux d'élevage (hors reproducteurs)			Solde des échanges d'animaux d'élevage (hors reproducteurs)		
	juil. 2015	juil. 2016	Evol. juil. 2016 / juil. 2015	juil. 2015	juil. 2016	Evol. juil. 2016 / juil. 2015	juil. 2015	juil. 2016	Evol. juil. 2016 / juil. 2015
		(5)			(6)			(7)=(6)-(5)	
Gros bovins mâles	0	258	n.s.	47 806	40 866	-14,5%	47 806	40 608	-15,1%
Génisses	0	0	n.s.	14 842	12 548	-15,5%	14 842	12 548	-15,5%
Vaches	7	14	n.s.	181	169	n.s.	174	155	-10,9%
<b>TOTAL GROS BOVINS</b>	<b>7</b>	<b>272</b>	<b>n.s.</b>	<b>62 829</b>	<b>53 583</b>	<b>-14,7%</b>	<b>62 822</b>	<b>53 311</b>	<b>-15,1%</b>
Veaux	1 386	1 485	7,1%	11 973	10 891	-9,0%	10 587	9 406	n.s.
Broutards légers	0	0	n.s.	24 702	12 439	-49,6%	24 702	12 439	-49,6%
VEAUX ET BROUTARDS	1 386	1 485	7,1%	36 675	23 330	-36,4%	35 289	21 845	-38,1%
<b>TOTAL BOVINS</b>	<b>1 393</b>	<b>1 757</b>	<b>26,1%</b>	<b>99 504</b>	<b>76 913</b>	<b>-22,7%</b>	<b>98 111</b>	<b>75 156</b>	<b>-23,4%</b>
Ensemble des broutards (*)				87 350	65 853	-24,6%			

	Cumul janv. à juil. 2015	Cumul janv. à juil. 2016	Evol. cumul janv. à juil. 2016 / juil. 2015	Cumul janv. à juil. 2015	Cumul janv. à juil. 2016	Evol. cumul janv. à juil. 2016 / juil. 2015	Cumul janv. à juil. 2015	Cumul janv. à juil. 2016	Evol. cumul janv. à juil. 2016 / juil. 2015
Gros bovins mâles	349	266	n.s.	311 783	322 950	3,6%	311 434	322 684	3,6%
Génisses	26	24	n.s.	106 894	121 076	13,3%	106 868	121 052	13,3%
Vaches	161	219	n.s.	2 102	1 399	n.s.	1 941	1 180	-39,2%
<b>TOTAL GROS BOVINS</b>	<b>536</b>	<b>509</b>	<b>-5,0%</b>	<b>420 779</b>	<b>445 425</b>	<b>5,9%</b>	<b>420 243</b>	<b>444 916</b>	<b>5,9%</b>
Veaux	12 478	23 148	85,5%	74 457	83 565	12,2%	61 979	60 417	-2,5%
Broutards légers	144	43	-70,1%	173 898	139 881	-19,6%	173 754	139 838	-19,5%
VEAUX ET BROUTARDS	12 622	23 191	83,7%	248 355	223 446	-10,0%	235 733	200 255	-15,1%
<b>TOTAL BOVINS</b>	<b>13 158</b>	<b>23 700</b>	<b>80,1%</b>	<b>669 134</b>	<b>668 871</b>	<b>0,0%</b>	<b>655 976</b>	<b>645 171</b>	<b>-1,6%</b>
Ensemble des broutards (*)				592 575	583 907	-1,5%			

Source: Agreste, DGDDI (Douanes)

La production d'animaux d'élevage est estimée par le solde du commerce extérieur hors reproducteurs.

(\*) L'ensemble des broutards regroupe les broutards légers (moins de 300 kg) et les broutards lourds classés en génisses et gros bovins mâles

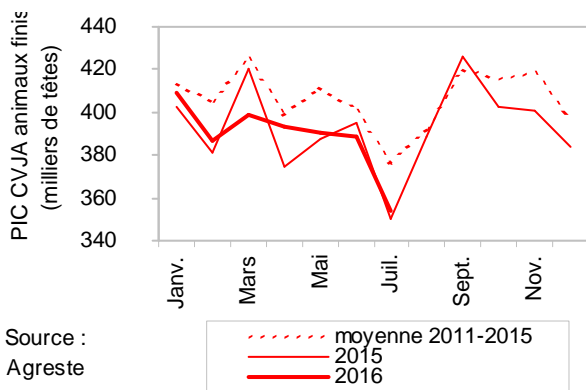
en têtes		juillet			Cumul de janvier à juillet		
		2015	2016	Evol. 2016 / 2015	Cumul 2015	Cumul 2016	Evol. 2016 / 2015
(1)	Abattages CVJA	345 222	349 468	1,2%	2 686 087	2 700 972	0,6%
(2)	Importations de bovins finis	1 158	1 547	33,6%	18 865	15 638	-17,1%
(3)	Exportations de bovins finis	5 988	5 684	-5,1%	44 393	35 733	-19,5%
(4)=(1)-(2)+(3)	<b>Production indigène contrôlée CVJA de bovins finis</b>	<b>350 052</b>	<b>353 605</b>	<b>1,0%</b>	<b>2 711 615</b>	<b>2 721 067</b>	<b>0,3%</b>
(5)	Importations de bovins d'élevage	1 393	1 757	26,1%	13 158	23 700	80,1%
(6)	Exportations de bovins d'élevage	99 504	76 913	-22,7%	669 134	668 871	0,0%
(7)=(6)-(5)	<b>Solde du commerce extérieur de bovins d'élevage</b>	<b>98 111</b>	<b>75 156</b>	<b>-23,4%</b>	<b>655 976</b>	<b>645 171</b>	<b>-1,6%</b>
(8)=(4)+(7)	<b>Total</b>	<b>448 163</b>	<b>428 761</b>	<b>-4,3%</b>	<b>3 367 591</b>	<b>3 366 238</b>	<b>0,0%</b>

Source: Agreste, DGDDI (Douanes)

La production d'animaux d'élevage est estimée comme le solde du commerce extérieur d'animaux d'élevage.

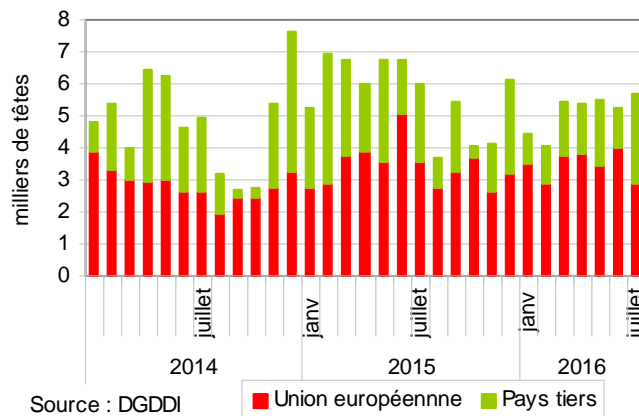
La production totale est estimée comme la somme de la production d'animaux finis et de la production d'animaux d'élevage.

**En juillet 2016, la production de bovins finis dépasse de 1% celle de 2015**



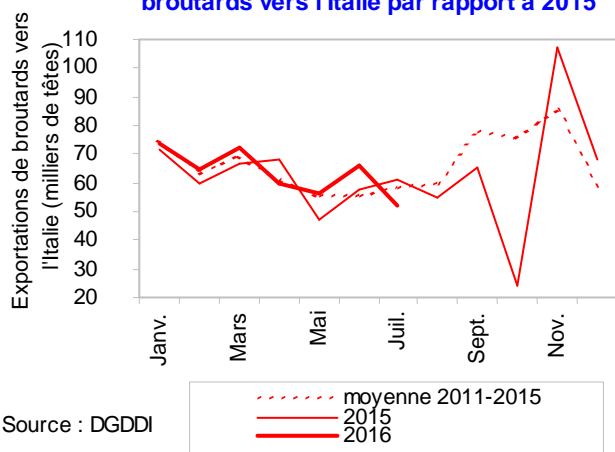
Source : Agreste

**En juillet 2016, repli de 5% des exportations de bovins finis, en glissement annuel**



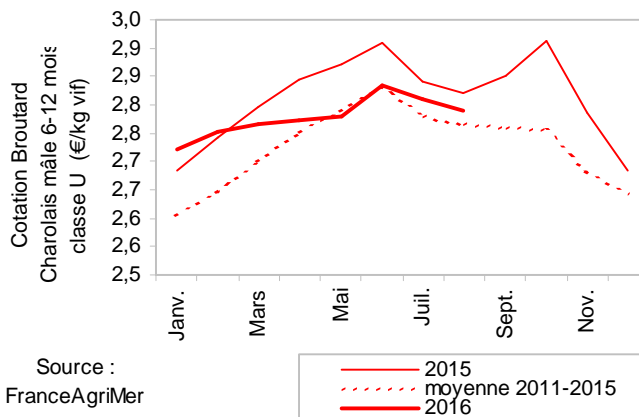
Source : DGDDI

**En août 2016, repli des exportations de broutards vers l'Italie par rapport à 2015**



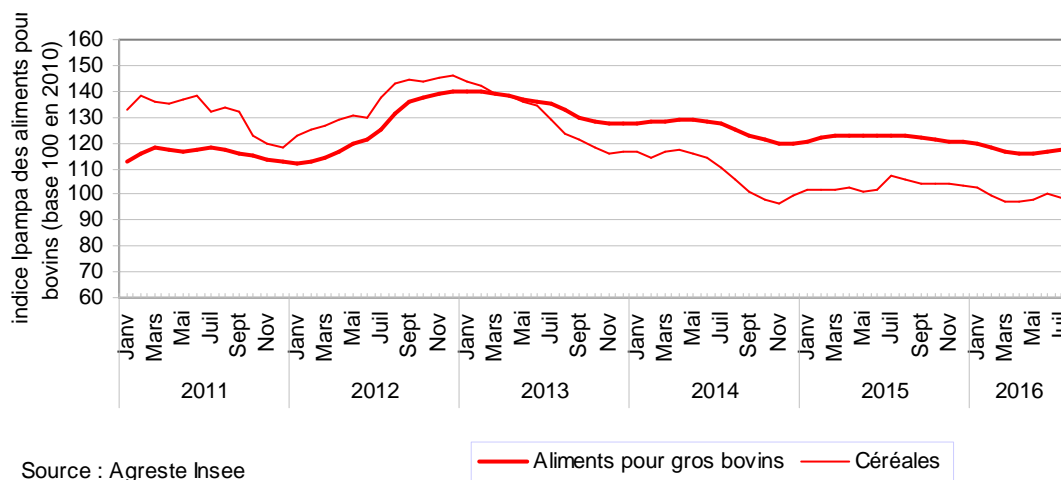
Source : DGDDI

**En août 2016, le cours moyen des broutards Charolais inférieur au niveau de 2015**



Source : FranceAgriMer

**En juillet 2016, l'indice Ipampa des aliments pour gros bovins en repli de 4% en glissement annuel**



Source : Agreste Insee

## Consommation de viande bovine

### Les faits marquants

### Nouvelle baisse des importations de viande bovine en juillet 2016

En juillet 2016, avec 118 milliers de téc la consommation apparente calculée par bilan de viande bovine se maintient au niveau de juillet 2015, malgré la hausse de 3 % des abattages de bovins sur la période.

Avec plus de 18 000 téc, les exportations de viande bovine sont en hausse de plus de 3 % en juillet 2016. L'Italie, l'Allemagne et la Grèce, les trois principaux clients de la France augmentent ainsi leurs achats. Par contre, les exportations reculent en valeur de 0,1 %. Sur les sept premiers mois de l'année, elles se maintiennent en volume mais sont en repli de plus

1 % en valeur par rapport à 2015.

La baisse de la demande intérieure s'est traduite par une nouvelle baisse des importations de viande bovine qui reculent de plus de 9 % en glissement annuel, atteignant près de 24 600 téc. La baisse concerne tous les pays fournisseurs de la France. En valeur, le repli dépasse les 13 %. Sur l'année, les importations ont reculé de 9 % en volume et de 10 % en valeur.

Sur l'année, la consommation apparente de viande bovine est en repli de 0,6 %.

### Les indicateurs

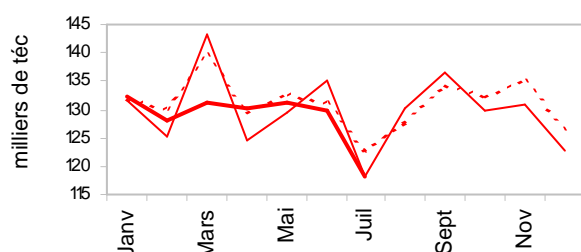
### Consommation de viande bovine quasiment stable en juillet 2016

	juillet			Cumul de janvier à juillet		
	2015	2016	Evol. juil. 2016 / juil. 2015	2015	2016	Evol.cum 2016/2015
<b>Viande bovine en téc</b>						
(1) Abattages de bovins (CVJA)	108 859	112 166	3,0%	833 723	846 877	1,6%
(2) Importations de viande bovine	27 065	24 579	-9,2%	207 068	187 704	-9,4%
(3) Exportations de viande bovine	17 907	18 509	3,4%	133 377	133 237	-0,1%
(4)=(3)-(2) Solde du commerce extérieur de viande bovine	-9 158	-6 070	n.s	-73 691	-54 467	n.s
(5)=(1) Consommation indigène						
+ (2)-(3) contrôlée (CVJA)	118 018	118 237	0,2%	907 414	901 344	-0,7%

Source : Agreste, DGDDI (Douanes)

### Mise en perspective

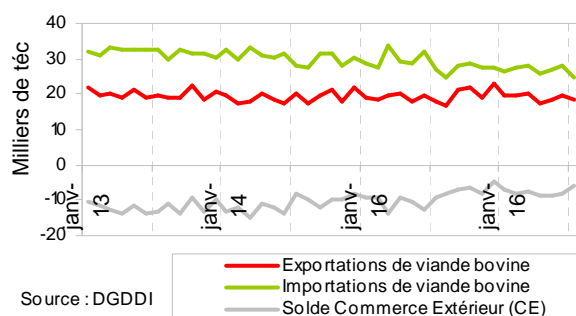
En juillet 2016, la consommation apparente de viande bovine stable par rapport à 2015



Source : Agreste DGDDI

--- moyenne 2011-2015  
— 2015  
— 2016

En juillet 2016, réduction du déficit des échanges de viande bovine



Source : DGDDI

— Exportations de viande bovine  
— Importations de viande bovine  
— Solde Commerce Extérieur (CE)



## Sources et définitions

### 1.1.1.1 Sources

L'enquête mensuelle réalisée par le SSP auprès des abattoirs de bovins pour les abattages de bovins.

FranceAgriMer (Service des Nouvelles des Marchés) pour les cotations entrée abattoirs et vifs

Les Douanes (DGDDI) pour les statistiques du commerce extérieur.

L'INSEE et le SSP pour l'IPAMPA.

### 1.1.1.2 Définitions

**Abattages contrôlés de bovins- résultats bruts** : Nombre (tête) et poids (tonne) des bovins abattus dans les abattoirs privés ou publics contrôlés par les services vétérinaires ; données collectées par enquête directement auprès des abattoirs.

**Abattages contrôlés de bovins – résultats CVJA** : Les résultats des abattages bruts sont corrigés en appliquant des coefficients de variation journalière d'abattage (CVJA) afin de tenir compte du niveau d'activité des abattoirs qui diffère selon les jours de la semaine et la présence ou non de jours fériés dans le mois, le mois précédent ou le mois suivant.

**Production indigène contrôlée (PIC -CVJA) de bovins finis**: La production indigène contrôlée CVJA de bovins finis (PIC-CVA) est obtenue par calcul à partir des abattages contrôlés CVJA augmentés des exportations et diminués des importations totales de bovins vivants finis.

**Production totale de bovins** : La production française totale de bovins est estimée comme étant la somme de la Production indigène contrôlée de bovins finis (PIC-CVJA) à laquelle ont été ajoutées les exportations de bovins d'élevage et retranchées les importations de bovins d'élevage (hors animaux reproducteurs).

**Consommation indigène contrôlée (CIC)** : Les quantités de viande consommées en France, exprimées en téc, pour un mois donné correspondent aux abattages contrôlés CVJA auxquels sont ajoutées les importations de viande et retranchées les exportations de viande et, le cas échéant, les variations de stocks à l'intervention.

**Solde du commerce extérieur de viande bovine** : Il est calculé en faisant la différence entre les Exportations et les Importations de viande bovine (téc), sur une période donnée.

**Tonne équivalent carcasse (Téc)** : Il s'agit d'une unité employée pour pouvoir agréger des données en poids concernant des animaux vivants et des viandes sous toutes leurs présentations : carcasses, morceaux désossés ou non, viandes séchées, etc. On applique au poids brut un coefficient propre à chaque forme du produit.

**Indice Ipampa** : L'indice des prix d'achat des moyens de production agricole (Ipampa) permet de suivre l'évolution des prix des biens et services utilisés par les exploitants dans leur activité agricole. Son calcul est réalisé conjointement par le SSP et l'Insee. Il est alimenté par l'enquête sur l'observation des consommations intermédiaires nécessaires aux exploitations agricoles (EPCIA), réalisée par les services régionaux du SSP auprès des organismes vendeurs. L'indice actuel est en base 100 en 2010.

## Pour en savoir plus

Toutes les séries conjoncturelles publiées pour le thème de cette Infos Rapides sont présentes dans l'espace « Données en ligne » du site Internet de la statistique agricole :

[www.agreste.agriculture.gouv.fr](http://www.agreste.agriculture.gouv.fr)



## Agreste : la statistique agricole

Ministère de l'Agriculture, de l'Agroalimentaire et de la Forêt  
Secrétariat Général  
**SERVICE DE LA STATISTIQUE ET DE LA PROSPECTIVE**  
3 rue Barbet de Jouy - 75349 Paris 07 SP  
Site Internet : [www.agreste.agriculture.gouv.fr](http://www.agreste.agriculture.gouv.fr)

Directrice de la publication : Béatrice Sédillot  
Rédacteur : Marie-Anne Lapuyade  
Composition : SSP  
Dépôt légal : à parution

© Agreste 2016

Cette publication est disponible à parution sur le site Internet de la statistique agricole

<http://www.agreste.agriculture.gouv.fr> (dans la rubrique Conjoncture)