



En juin, des exportations dynamiques de brouards

En juillet 2016, les abattages de bovins augmentent en tonnes et en têtes. Les cours des gros bovins sont nettement en repli alors que ceux des veaux de boucherie se maintiennent.

En juin 2016, la production de bovins finis recule alors que les exportations de brouards progressent, en glissement annuel. Face à la baisse de la demande, les importations de viande sont en retrait alors que les exportations progressent légèrement.

Sommaire

Abattages de bovins	page 2
Progression des abattages en juillet	
Production de bovins	page 4
Hausse des exportations de brouards en juin	
Consommation de viande bovine	page 7
Nouveau repli de la consommationde apparente de viande bovine en juin	

Sources et définitions page 8

Pour en savoir plus page 8



Abattages de bovins

Les faits marquants

Progression des abattages en juillet

En juillet 2016, les abattages totaux de bovins, corrigés des variations journalières (CVJA) sont supérieurs de 1,5 % en têtes et de 3,3 % en poids par rapport à juillet 2015.

Les abattages de bovins femelles de plus d'un an (vaches et génisses), corrigés des variations journalières, augmentent de 3 %, passant de 164 000 têtes en 2015 à près de 170 000 en 2016. En poids, l'augmentation atteint près de 6 %. La hausse du poids moyen des vaches abattues confirme la présence plus importante de vaches allaitantes parmi le total des abattages de vaches. Sur les sept premiers mois de l'année, les abattages de femelles de plus d'un an dépassent en têtes de plus de 3 % le niveau de 2015.

Depuis le début de l'année, l'augmentation des mises à la réforme de vaches pèse sur les cours. Ainsi, le cours moyen de la vache « O » est resté quasiment stable depuis janvier alors que traditionnellement il progresse dès janvier pour atteindre un pic en été. En juillet, à 3,11 €/kg carcasse, il est inférieur de plus de 11 % au cours moyen de juillet 2015 et de plus de 10 % à la moyenne des cours des mois de juillet de la

période 2011-2015. A près de 3,69 €/kg, le cours de la vache de type « R » reste inférieur de 39 cts d'€/kg au cours de 2015.

En juillet 2016, les abattages de taurillons se maintiennent en têtes et dépassent de 1,6 % en poids le niveau de 2015. Sur les sept premiers mois de l'année, ils ont reculé de 4,2 % en têtes et 2,7 % en poids.

Traditionnellement en hausse à cette période de l'année, le cours moyen du jeune bovin est fortement impacté par la baisse de la demande intérieure et la concurrence liée à la hausse des abattages de femelles de plus de 24 mois. En juillet, à 3,55 €/kg carcasse, le cours est inférieur de plus de 6 % au niveau moyen de juillet 2015.

En juillet 2016, les abattages de veaux de boucherie augmentent de 1,9 % en têtes et de 1,7 % en poids par rapport à juillet 2015.

En juillet 2016, le cours moyen des veaux de boucherie poursuit sa baisse saisonnière. A 5,48 €/kg carcasse, il est légèrement en deçà (-0,8 %) du cours moyen de juillet 2015.

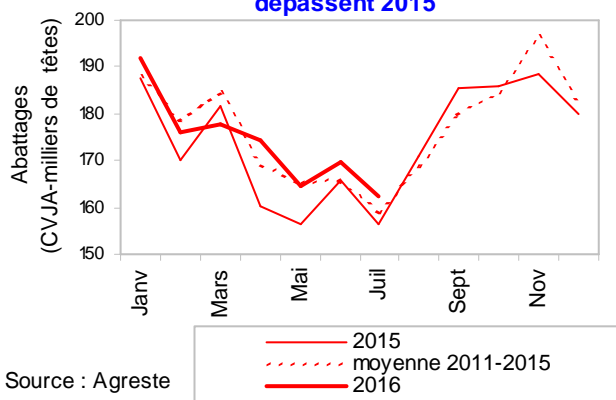
Les indicateurs

Hausse des abattages totaux de bovins en 2016

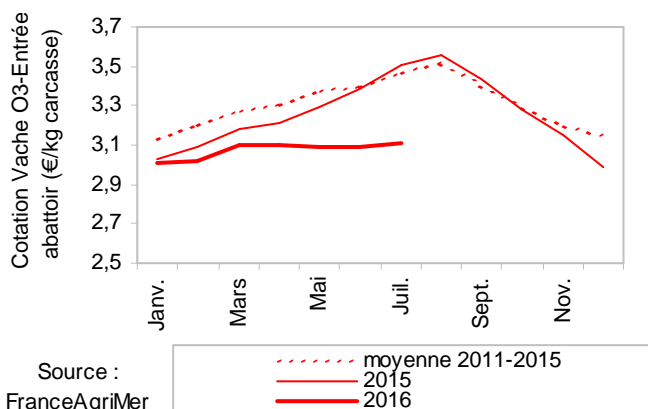
	Abattages CVJA en têtes						Abattages CVJA en tég					
	juil. 2015	juil. 2016	Evol. juil. 2016/ juil. 2015	Cumul janv. à juil. 2015	Cumul janv. à juil. 2016	Evol. cumul janv. à juil. 2016/ 2015	juil. 2015	juil. 2016	Evol. juil. 2016/ juil. 2015	Cumul janv. à juil. 2015	Cumul janv. à juil. 2016	Evol. cumul janv. à juil. 2016/ 2015
Boeufs	15 769	14 154	-10,2%	107 568	105 611	-1,8%	6 033	5 568	-7,7%	41 953	41 961	0,0%
Taurillons	72 967	73 024	0,1%	559 109	535 510	-4,2%	29 265	29 742	1,6%	223 325	217 326	-2,7%
Taureaux	5 288	5 076	-4,0%	40 830	39 198	-4,0%	2 480	2 392	-3,5%	19 364	18 828	-2,8%
Gros bovins mâles	94 024	92 254	-1,9%	707 507	680 319	-3,8%	37 777	37 702	-0,2%	284 641	278 114	-2,3%
Génisses	33 598	34 925	3,9%	249 137	245 402	-1,5%	12 319	13 112	6,4%	91 536	91 735	0,2%
Vaches	130 833	134 703	3,0%	986 074	1 027 986	4,3%	46 417	49 075	5,7%	353 482	371 471	5,1%
GROS BOVINS	258 455	261 882	1,3%	1 942 718	1 953 707	0,6%	96 513	99 889	3,5%	729 658	741 320	1,6%
Veaux de boucherie	86 767	88 379	1,9%	743 369	748 196	0,6%	12 346	12 556	1,7%	104 065	105 858	1,7%
TOTAL BOVINS	345 222	350 261	1,5%	2 686 087	2 701 902	0,6%	108 859	112 445	3,3%	833 723	847 178	1,6%

Source : Agreste

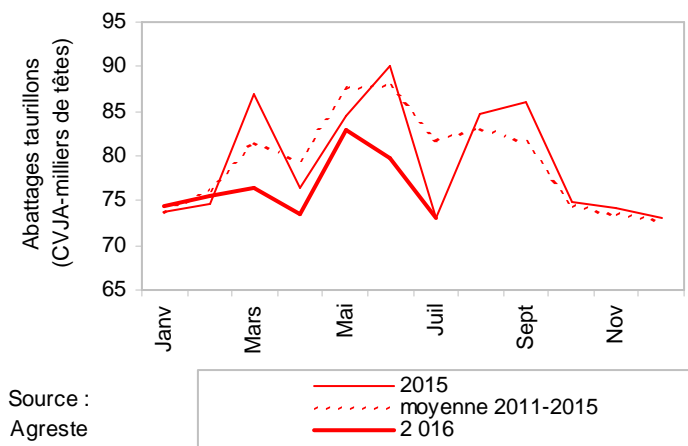
Depuis janvier 2016, les abattages de vaches et génisses de plus de 24 mois dépassent 2015



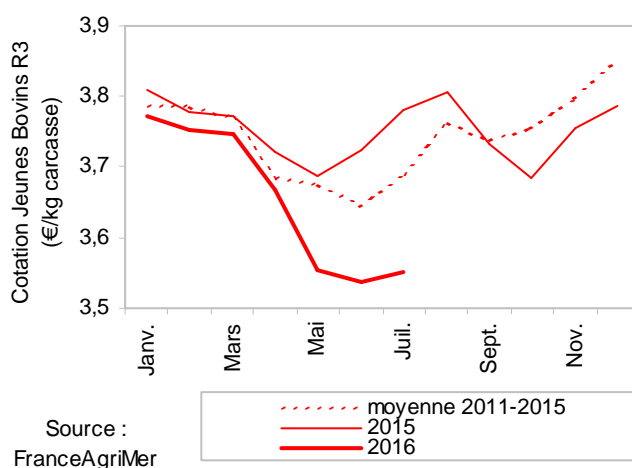
Les cours de la vache "O" nettement en retrait en 2016 par rapport à 2015



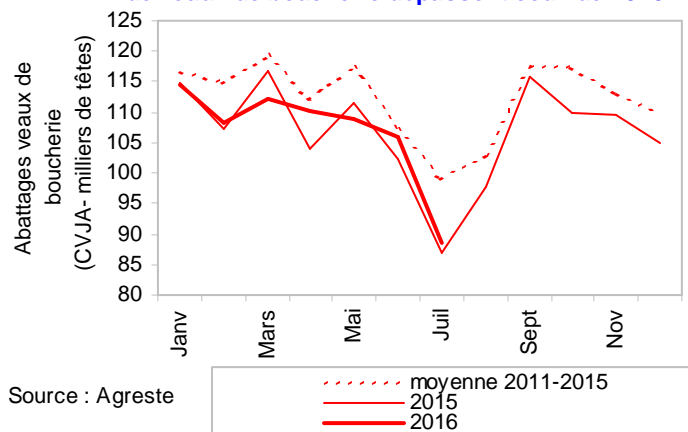
En 2016, les abattages totaux de taurillons repli de 4% par rapport à 2015



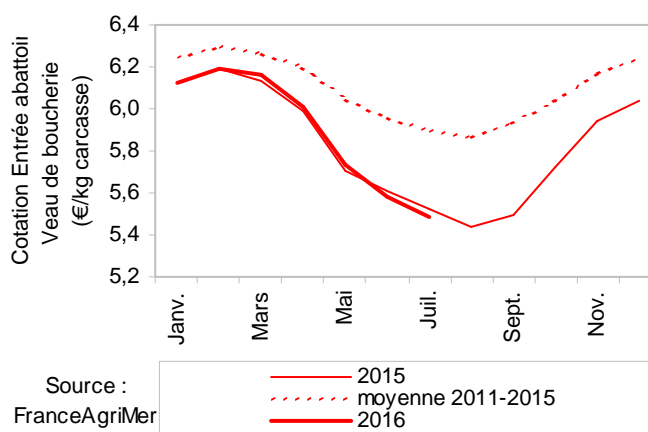
Depuis mars 2016, les cours des Jeunes Bovins nettement inférieurs à 2015



Depuis juin 2016, les abattages de veaux de boucherie dépassent ceux de 2015



En 2016, le cours moyen des veaux de boucherie légèrement inférieur à 2015



Production de bovins

Les faits marquants

Hausse des exportations de broutards en juin

En juin 2016, la production totale bovine s'établit à plus de 480 000 têtes, en repli de 0,7 %, en glissement annuel. Sur les six premiers mois de 2016, elle est supérieure de 0,6 % celle de 2015.

En juin, avec près de 389 000 têtes, la production de bovins finis est inférieure de 1,6 % à 2015, conséquence du repli des abattages totaux de bovins sur la période. Bien que peu élevées, les exportations de bovins finis vivants reculent de 27 %, en glissement annuel. Sur l'année 2016, la production totale de bovins finis dépasse de 0,3 % le niveau de 2015. Cette hausse concerne aussi bien la production de bovins de plus d'un an (+0,1 %) que celle de veaux de boucherie (+0,6 %).

En juin 2016, avec près de 87 000 têtes, les exportations totales de broutards sont en hausse de 5,6 % par rapport au niveau de 2015. Cette hausse concerne les broutards lourds (plus de 300 kg vif) dont les ventes augmentent en glissement annuel de 32 % pour les génisses (soit + 4 000 têtes) et de près

de 12 % (soit + 5 200 têtes) pour les mâles. L'Italie, avec 76 % des exportations de broutards français, augmente ses achats de bovins mâles de 15 %. L'Algérie, pour les bovins mâles, et le Maroc pour les bovins femelles ont également augmenté leurs achats en juin. Par contre, les ventes d'animaux maigres légers (de 160 kg à plus de 300 kg vif) reculent de 20 %, les échanges avec la Turquie n'ayant toujours pas repris.

Le marché du broutard reste perturbé par les obligations de vaccination pour l'exportation et les restrictions de mouvements de animaux. Après une période de stagnation, le cours moyen du broutard Charolais a progressé à compter du mois de mai. En juillet 2016, à 2,84 €/kg vif, il a quasiment retrouvé son niveau de 2015.

En juin 2016, l'indice Ipampa des aliments pour gros bovins continue à baisser. Il est inférieur de près de 5 % au niveau de 2015.

Les indicateurs

Repli de la production de bovins finis en juin 2016

en têtes	Abattages CVJA			Importations d'animaux finis			Exportations d'animaux finis			Production indigène contrôlée (CVJA) d'animaux finis		
	juin 2015	juin 2016	Evol. juin 2016 / juin 2015	juin 2015	juin 2016	Evol. juin 2016 / juin 2015	juin 2015	juin 2016	Evol. juin 2016 / juin 2015	juin 2015	juin 2016	Evol. juin 2016 / juin 2015
		(1)			(2)			(3)			(4)=(1)-(2)+(3)	
Gros bovins mâles	112 617	101 673	-9,7%	272	407	n.s	3 513	3 146	-10,4%	115 858	104 412	-9,9%
Génisses	36 421	35 157	-3,5%	2	0	n.s	410	262	-36,1%	36 829	35 419	-3,8%
Vaches	138 201	142 465	3,1%	302	40	n.s	503	288	-42,7%	138 402	142 713	3,1%
GROS BOVINS	287 239	279 295	-2,8%	576	447	-22,4%	4 426	3 696	-16,5%	291 089	282 544	-2,9%
Veaux de boucherie	102 438	106 070	3,5%	779	1 580	102,8%	2 302	1 575	-31,6%	103 961	106 065	2,0%
TOTAL BOVINS	389 677	385 365	-1,1%	1 355	2 027	49,6%	6 728	5 271	-21,7%	395 050	388 609	-1,6%

	Cumul janv. à juin 2015	Cumul janv. à juin 2016	Evol. cumul janv. à juin 2016 / 2015	Cumul janv. à juin 2015	Cumul janv. à juin 2016	Evol. cumul janv. à juin 2016 / 2015	Cumul janv. à juin 2015	Cumul janv. à juin 2016	Evol. cumul janv. à juin 2016 / 2015	Cumul janv. à juin 2015	Cumul janv. à juin 2016	Evol. cumul janv. à juin 2016 / 2015
Gros bovins mâles	613 483	588 065	-4,1%	863	2 146	n.s	25 103	19 479	-22,4%	637 723	605 398	-5,1%
Génisses	215 538	210 478	-2,3%	14	10	n.s	2 327	1 717	-26,2%	217 851	212 185	-2,6%
Vaches	855 241	893 282	4,4%	2 706	237	n.s	2 614	2 153	-17,6%	855 149	895 198	4,7%
GROS BOVINS	1 684 263	1 691 825	0,4%	3 583	2 393	-33,2%	30 044	23 349	-22,3%	1 710 724	1 712 781	0,1%
Veaux de boucherie	656 603	659 817	0,5%	14 124	11 698	-17,2%	8 361	6 700	-19,9%	650 840	654 819	0,6%
TOTAL BOVINS	2 340 865	2 351 642	0,5%	17 707	14 091	-20,4%	38 405	30 049	-21,8%	2 361 563	2 367 600	0,3%

Source : Agreste, DGDDI (Douanes)

en têtes	Importations d'animaux d'élevage (hors reproducteurs)			Exportations d'animaux d'élevage (hors reproducteurs)			Solde des échanges d'animaux d'élevage (hors reproducteurs)		
	juin 2015	juin 2016	Evol. juin 2016 / juin 2015	juin 2015	juin 2016	Evol. juin 2016 / juin 2015	juin 2015	juin 2016	Evol. juin 2016 / juin 2015
		(5)			(6)			(7)=(6)-(5)	
Gros bovins mâles	140	1	n.s.	44 805	49 997	11,6%	44 665	49 996	11,9%
Génisses	4	0	n.s.	12 987	17 210	32,5%	12 983	17 210	32,6%
Vaches	32	8	n.s.	181	235	n.s.	149	227	52,3%
TOTAL GROS BOVINS	176	9	n.s.	57 973	67 442	16,3%	57 797	67 433	16,7%
Veaux	2 937	4 324	47,2%	9 003	8 560	-4,9%	6 066	4 236	n.s.
Brouardards légers	0	0	n.s.	24 235	19 380	-20,0%	24 235	19 380	-20,0%
VEAUX ET BROUARDARDS	2 937	4 324	47,2%	33 238	27 940	-15,9%	30 301	23 616	-22,1%
TOTAL BOVINS	3 113	4 333	39,2%	91 211	95 382	4,6%	88 098	91 049	3,3%
Ensemble des brouardards (*)				82 027	86 587	5,6%			

	Cumul janv. à juin 2015	Cumul janv. à juin 2016	Evol. cumul janv. à juin 2016 / juin 2015	Cumul janv. à juin 2015	Cumul janv. à juin 2016	Evol. cumul janv. à juin 2016 / juin 2015	Cumul janv. à juin 2015	Cumul janv. à juin 2016	Evol. cumul janv. à juin 2016 / juin 2015
Gros bovins mâles	349	8	n.s.	263 977	281 909	6,8%	263 628	281 901	6,9%
Génisses	26	24	n.s.	92 052	108 528	17,9%	92 026	108 504	17,9%
Vaches	154	205	n.s.	1 921	1 230	n.s.	1 767	1 025	-42,0%
TOTAL GROS BOVINS	529	237	-55,2%	357 950	391 667	9,4%	357 421	391 430	9,5%
Veaux	11 092	21 663	95,3%	62 484	72 660	16,3%	51 392	50 997	-0,8%
Brouardards légers	144	43	-70,1%	149 196	127 396	-14,6%	149 052	127 353	-14,6%
VEAUX ET BROUARDARDS	11 236	21 706	93,2%	211 680	200 056	-5,5%	200 444	178 350	-11,0%
TOTAL BOVINS	11 765	21 943	86,5%	569 630	591 723	3,9%	557 865	569 780	2,1%
Ensemble des brouardards (*)				505 225	517 833	2,5%			

Source: Agreste, DGDDI (Douanes)

La production d'animaux d'élevage est estimée par le solde du commerce extérieur hors reproducteurs.

(*) L'ensemble des brouardards regroupe les brouardards légers (moins de 300 kg) et les brouardards lourds classés en génisses et gros bovins mâles

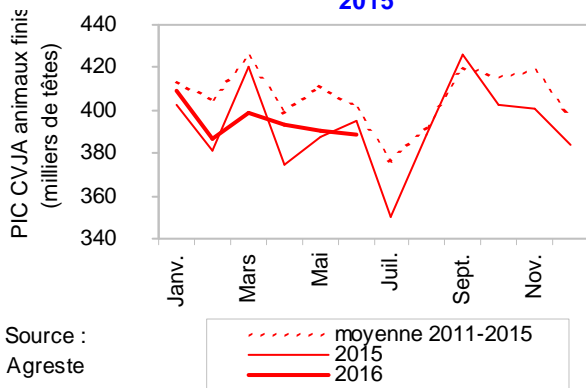
en têtes		juin			Cumul de janvier à juin		
		2015	2016	Evol. 2016 / 2015	Cumul 2015	Cumul 2016	Evol. 2016 / 2015
(1)	Abattages CVJA	389 677	385 365	-1,1%	2 340 865	2 351 642	0,5%
(2)	Importations de bovins finis	1 355	2 027	49,6%	17 707	14 091	-20,4%
(3)	Exportations de bovins finis	6 728	5 271	-21,7%	38 405	30 049	-21,8%
(4)=(1)-(2)+(3)	Production indigène contrôlée CVJA de bovins finis	395 050	388 609	-1,6%	2 361 563	2 367 600	0,3%
(5)	Importations de bovins d'élevage	3 113	4 333	39,2%	11 765	21 943	86,5%
(6)	Exportations de bovins d'élevage	91 211	95 382	4,6%	569 630	591 723	3,9%
(7)=(6)-(5)	Solde du commerce extérieur de bovins d'élevage	88 098	91 049	3,3%	557 865	569 780	2,1%
(8)=(4)+(7)	Total	483 148	479 658	-0,7%	2 919 428	2 937 380	0,6%

Source: Agreste, DGDDI (Douanes)

La production d'animaux d'élevage est estimée comme le solde du commerce extérieur d'animaux d'élevage.

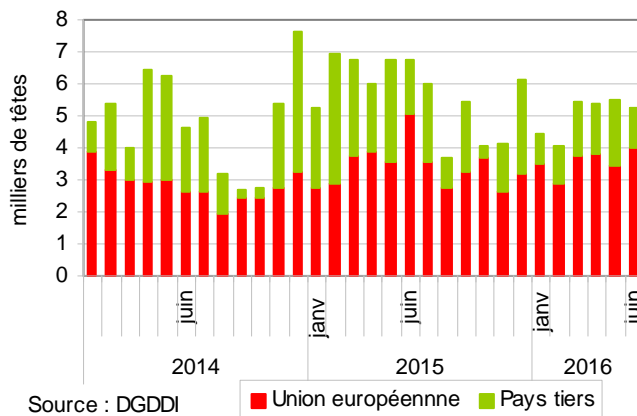
La production totale est estimée comme la somme de la production d'animaux finis et de la production d'animaux d'élevage.

Au 1er semestre 2016, la production de bovins finis dépasse de 1,7% celle de 2015



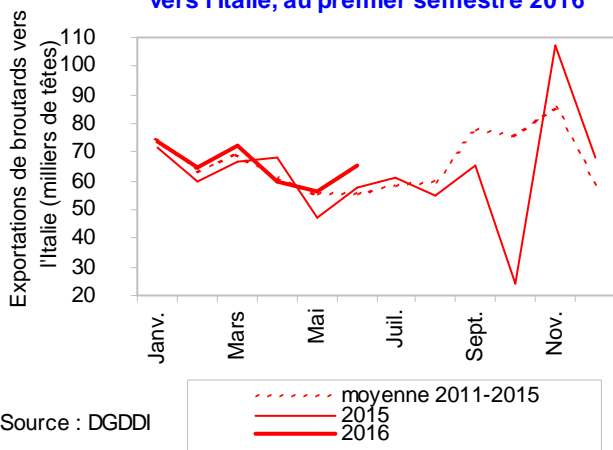
Source : Agreste

A 1er semestre 2016, les exportations de bovins finis vers les pays tiers en repli de 48%



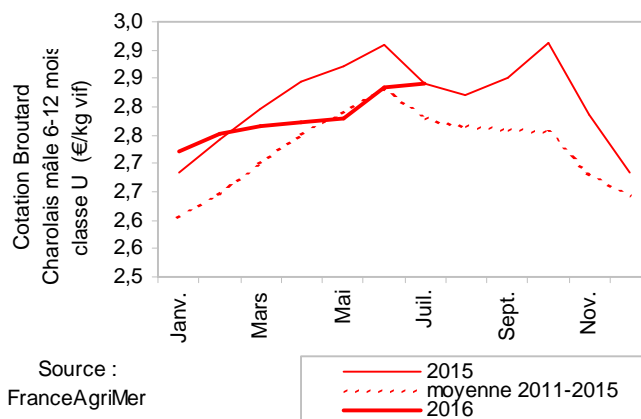
Source : DGDDI

Hausse de 6% des ventes de broutards vers l'Italie, au premier semestre 2016



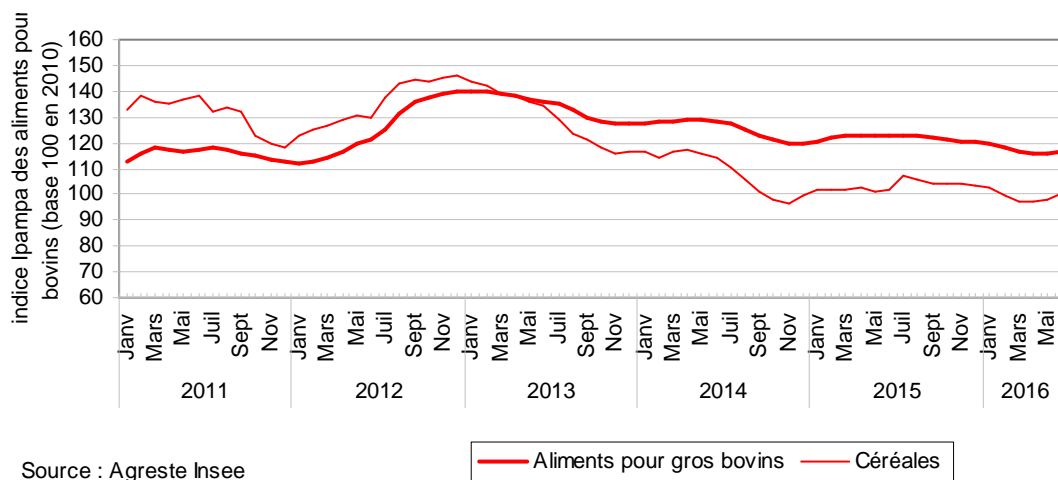
Source : DGDDI

En juillet 2016, le cours moyen des broutards Charolais retrouve le niveau de 2015



Source : FranceAgriMer

En juin 2016, l'indice Ipampa des aliments pour gros bovins en repli de 5% en glissement annuel



Source : Agreste Insee

Consommation de viande bovine

Les faits marquants

Nouveau repli de la consommation apparente de viande bovine en juin

En juin 2016, avec près de 130 milliers de téc, la consommation apparente calculée par bilan de viande bovine est en repli de 4,5 % par rapport au niveau de 2015, dans un contexte de repli de 1 % des abattages de bovins et d'amélioration du déficit du commerce extérieur de viande.

Avec près de 20 000 téc, les exportations de viande bovine dépassent de 1 % le niveau de juin 2015. Si les ventes vers l'Italie et la Grèce progressent

respectivement de 3,6 % et 5,7 %, celles vers l'Allemagne reculent (-3,4 %). Sur le 1^{er} semestre, les exportations totales ont reculé de 1% essentiellement vers la Grèce (-8 %) et l'Italie (-2,2 %). L'Allemagne quant à elle a augmenté ses achats de viande bovine française de 7,5 %.

Les importations de viande bovine ont reculé de 13 % au mois de juin, en glissement annuel, atteignant près de 28 000 téc. Depuis le début de l'année, elles sont inférieures de 9,6 % à 2015.

Les indicateurs

Amélioration du déficit du commerce extérieur de viande bovine sur l'année 2016

	Abattages en téc			Solde du commerce extérieur de viande bovine			Consommation de viande bovine		
	juin 2015	juin 2016	Evol. juin 2016 / juin 2015	juin 2015	juin 2016	Evol. juin 2016 / juin 2015	juin 2015	juin 2016	Evol. juin 2016 / juin 2015
		(9)			(10)			(11)=(9) -(10)	
VIANDE BOVINE	122 604	121 417	-1,0%	-12 584	-8 072	n.s	135 188	129 489	-4,2%
dont viande de veau	14 587	15 273	4,7%	-2 604	n.d	n.s	0	n.d	n.s

	Cumul janv. à juin 2015	Cumul janv. à juin 2016	Evol. cumul janv. à juin 2016 / 2015	Cumul janv. à juin 2015	Cumul janv. à juin 2016	Evol. cumul janv. à juin 2016 / 2015	Cumul janv. à juin 2015	Cumul janv. à juin 2016	Evol. cumul janv. à juin 2016 / 2015
	VIANDE BOVINE	724 864	734 733	1,4%	-64 463	-47 932	n.s	789 327	782 666
dont viande de veau	91 719	93 302	1,7%	-25 497	n.d	n.s	0	n.d	n.s

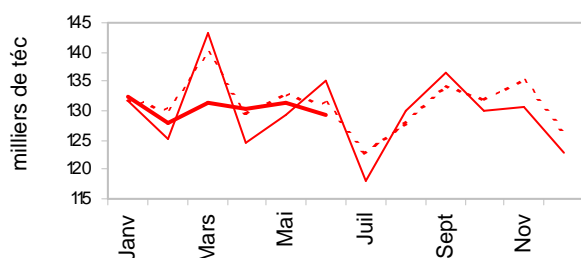
Source : Agreste, DGDDI (Douanes)

(a) Viande autre que veau : y compris onglet et hampe

(b) La consommation indigène contrôlée de viande de veau est estimée comme la somme des abattages de veaux et des importations de viande de veau des Pays-Bas. Les exportations de viande de veau ne sont pas connues et sont considérées comme nulles.

Mise en perspective

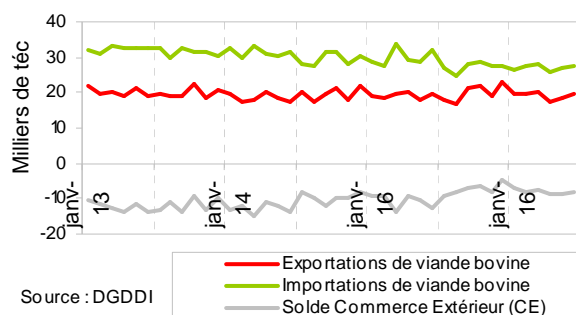
Au premier semestre, la consommation apparente de viande bovine se replie



Source : Agreste DGDDI

--- moyenne 2011-2015 — 2015 — 2016

Au 1er semestre 2016, repli des échanges de viande



Source : DGDDI

— Exportations de viande bovine
— Importations de viande bovine
— Solde Commerce Extérieur (CE)

Sources et définitions

1.1.1.1 Sources

L'enquête mensuelle réalisée par le SSP auprès des abattoirs de bovins pour les abattages de bovins.

FranceAgriMer (Service des Nouvelles des Marchés) pour les cotations entrée abattoirs et vifs

Les Douanes (DGDDI) pour les statistiques du commerce extérieur.

L'INSEE et le SSP pour l'IPAMPA.

1.1.1.2 Définitions

Abattages contrôlés de bovins- résultats bruts : Nombre (tête) et poids (tonne) des bovins abattus dans les abattoirs privés ou publics contrôlés par les services vétérinaires ; données collectées par enquête directement auprès des abattoirs.

Abattages contrôlés de bovins – résultats CVJA : Les résultats des abattages bruts sont corrigés en appliquant des coefficients de variation journalière d'abattage (CVJA) afin de tenir compte du niveau d'activité des abattoirs qui diffère selon les jours de la semaine et la présence ou non de jours fériés dans le mois, le mois précédent ou le mois suivant.

Production indigène contrôlée (PIC -CVJA) de bovins finis: La production indigène contrôlée CVJA de bovins finis (PIC-CVA) est obtenue par calcul à partir des abattages contrôlés CVJA augmentés des exportations et diminués des importations totales de bovins vivants finis.

Production totale de bovins : La production française totale de bovins est estimée comme étant la somme de la Production indigène contrôlée de bovins finis (PIC-CVJA) à laquelle ont été ajoutées les exportations de bovins d'élevage et retranchées les importations de bovins d'élevage (hors animaux reproducteurs).

Consommation indigène contrôlée (CIC) : Les quantités de viande consommées en France, exprimées en téc, pour un mois donné correspondent aux abattages contrôlés CVJA auxquels sont ajoutées les importations de viande et retranchées les exportations de viande et, le cas échéant, les variations de stocks à l'intervention. Il s'agit d'une consommation théorique apparente, calculée par bilan.

Solde du commerce extérieur de viande bovine : Il est calculé en faisant la différence entre les Exportations et les Importations de viande bovine (téc), sur une période donnée.

Tonne équivalent carcasse (Téc) : Il s'agit d'une unité employée pour pouvoir agréger des données en poids concernant des animaux vivants et des viandes sous toutes leurs présentations : carcasses, morceaux désossés ou non, viandes séchées, etc. On applique au poids brut un coefficient propre à chaque forme du produit.

Indice Ipampa : L'indice des prix d'achat des moyens de production agricole (Ipampa) permet de suivre l'évolution des prix des biens et services utilisés par les exploitants dans leur activité agricole. Son calcul est réalisé conjointement par le SSP et l'Insee. Il est alimenté par l'enquête sur l'observation des consommations intermédiaires nécessaires aux exploitations agricoles (EPCIA), réalisée par les services régionaux du SSP auprès des organismes vendeurs. L'indice actuel est en base 100 en 2010.

Pour en savoir plus

Toutes les séries conjoncturelles publiées pour le thème de cette Infos Rapides sont présentes dans l'espace « Données en ligne » du site Internet de la statistique agricole :

www.agreste.agriculture.gouv.fr



Agreste : la statistique agricole

Ministère de l'Agriculture, de l'Agroalimentaire et de la Forêt
Secrétariat Général
SERVICE DE LA STATISTIQUE ET DE LA PROSPECTIVE
3 rue Barbet de Jouy - 75349 Paris 07 SP
Site Internet : www.agreste.agriculture.gouv.fr

Directrice de la publication : Béatrice Sédillot
Rédacteur : Marie-Anne Lapuyade
Composition : SSP
Dépôt légal : à parution

© Agreste 2016

Cette publication est disponible à parution sur le site Internet de la statistique agricole

<http://www.agreste.agriculture.gouv.fr> (dans la rubrique Conjoncture)