



Juin 2016 - n°06/12

Infos rapides

En avril 2016, l'excédent agroalimentaire français recule encore

En avril 2016, l'excédent des échanges agroalimentaires français atteint 586 millions d'euros, en baisse de 233 millions d'euros par rapport à avril 2015. En 2016, l'excédent ne cesse de reculer, en glissement annuel. En cumul, sur les quatre premiers mois de l'année, il s'agit ainsi du plus faible niveau enregistré depuis 2010.

L'excédent des produits agricoles bruts diminue de 86 millions d'euros par rapport à avril 2015 parallèlement à la diminution des exportations de céréales.

De même, l'excédent des produits transformés chute de 146 millions d'euros par rapport à l'année dernière. Si les ventes de produits laitiers continuent de diminuer sur un an, la réduction des exportations de vin accentue la baisse de l'excédent.

Sommaire

Principales tendances du commerce extérieur	page 2
En glissement annuel, l'excédent avec l'UE recule depuis juillet 2015	
Produits agricoles bruts	page 3
Baisse des exportations de céréales vers l'Asie en avril 2016	
Produits agricoles transformés	page 4
La réduction des exportations de vin pèse sur le solde	

Sources et définitions page 5

Pour en savoir plus page 5

Principales tendances du commerce extérieur

Les faits marquants

En glissement annuel, l'excédent avec l'UE recule depuis juillet 2015

L'excédent des échanges agroalimentaires français atteint 586 millions d'euros en avril 2016. Son niveau chute ainsi de 233 millions d'euros par rapport à avril 2015. Bien que les importations apparaissent en baisse, celle-ci ne suffit pas à compenser la diminution des exportations.

Avec les pays tiers, les importations ont diminué de 85 millions d'euros (- 5,9 %) mais, dans le même temps, les exportations ont reculé de 161 millions d'euros (- 7,9 %). L'excédent s'établit donc à 523 millions d'euros, en baisse de 77 millions d'euros par rapport à avril 2015. La contribution des produits bruts à ce repli est importante, avec une baisse de 63 millions

d'euros de l'excédent en lien avec la diminution des exportations enregistrée pour les céréales.

Avec l'Union européenne, l'excédent (63 millions d'euros) perd 156 millions d'euros par rapport à avril 2015 (- 71,3 %). Les exportations diminuent de 134 millions par rapport à avril 2015 (- 4,2 %) alors que les importations progressent de 22 millions d'euros (+ 0,8 %). Pour les produits transformés, la baisse des exportations est sensible (-113 millions d'euros sur un an) sous l'effet de la diminution des exportations de produits laitiers et de vin.

Sur les quatre premiers mois de 2016, l'excédent atteint 2,6 milliards d'euros, en baisse de 665 millions d'euros par rapport à 2015. Il s'agit du plus faible niveau atteint depuis les 2,1 milliards d'euros de 2010.

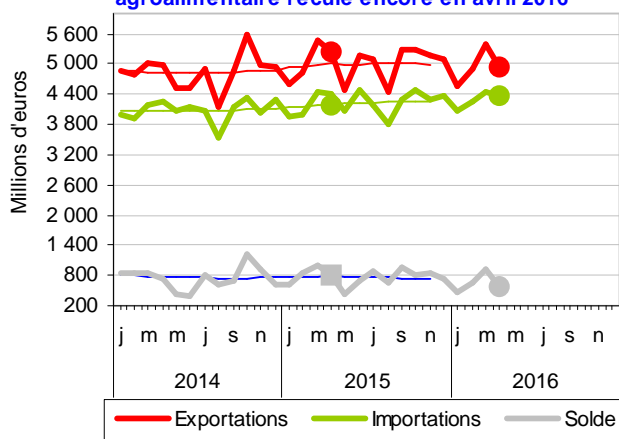
Les indicateurs

Produits CPF2	Avril						Cumuls 4 mois					
	Importations		Exportations		Solde		Importations		Exportations		Solde	
	2015	2016	2015	2016	2015	2016	2015	2016	2015	2016	2015	2016
UE												
Produits bruts	586	589	913	893	327	303	2 371	2 422	3 897	3 883	1 526	1 461
Produits transformés	2 393	2 412	2 285	2 172	-108	-240	9 136	9 341	8 810	8 584	-326	-757
AGROALIMENTAIRE	2 979	3 001	3 198	3 064	219	63	11 507	11 764	12 706	12 467	1 199	704
Pays tiers												
Produits bruts	624	599	551	463	-73	-136	2 209	2 331	2 077	1 916	-132	-415
Produits transformés	817	758	1 489	1 416	672	658	3 099	3 047	5 325	5 388	2 226	2 340
AGROALIMENTAIRE	1 441	1 357	2 040	1 879	599	523	5 308	5 378	7 403	7 303	2 095	1 925
Monde												
Produits bruts	1 210	1 188	1 464	1 356	254	168	4 580	4 753	5 974	5 799	1 394	1 046
Produits transformés	3 210	3 170	3 774	3 588	564	418	12 235	12 389	14 135	13 972	1 900	1 583
AGROALIMENTAIRE	4 420	4 358	5 239	4 944	818	586	16 815	17 142	20 109	19 771	3 294	2 629

Source: Douanes/SSP

Mises en perspective

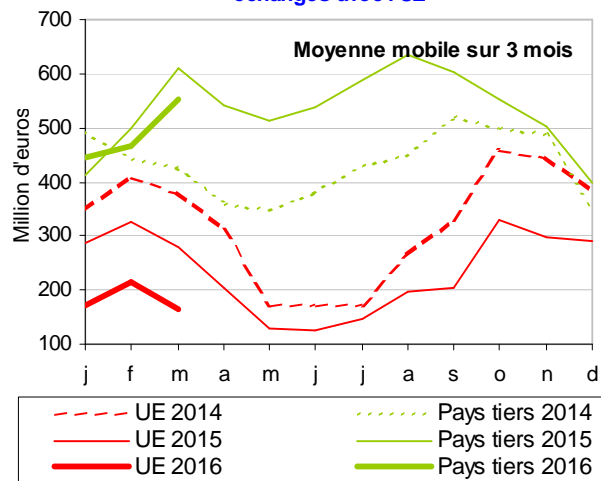
En glissement annuel, l'excédent agroalimentaire recule encore en avril 2016



Source: Douanes - CPF 2008

Note : les courbes en trait fin représentent les moyennes mobiles sur 12 mois de chacune des séries

Sur un an, baisse significative du solde des échanges avec l'UE



Source: Douanes - CPF 2008

Produits agricoles bruts

Les faits marquants

Baisse des exportations de céréales vers l'Asie en avril 2016

L'excédent des échanges de **produits agricoles bruts** s'élève à 168 millions d'euros en avril 2016, en baisse de 86 millions d'euros par rapport à 2015. Si l'excédent se dégrade avec l'UE comme avec les pays tiers, il se détériore sensiblement plus avec ces derniers (- 63 millions contre - 24 millions d'euros).

Les **exportations** (un peu moins de 1,4 milliards d'euros) diminuent de 108 millions d'euros (- 7,4 %) par rapport à avril de l'année dernière. Ce résultat est principalement imputable aux ventes de céréales. Ainsi, les exportations d'orge ont reculé de 41 millions d'euros parallèlement à la diminution des quantités vendues à la Chine (- 91 % par rapport à avril 2015).

Les exportations de blé tendre se réduisent, en valeur, de près de 30 millions d'euros malgré des volumes en hausse (+ 16,3 %). En particulier, les ventes sont nulles vers l'Asie (Corée du Sud, Thaïlande, Bangladesh) qui représentait un débouché non négligeable l'année dernière. Enfin, les exportations de maïs reculent de 41 millions d'euros du fait d'une baisse des livraisons vers les pays de l'UE (en valeur comme en volume).

Les **importations** (un peu moins de 1,2 milliards d'euros) diminuent de 22 millions d'euros (- 1,8 %) par rapport à avril 2015. En particulier, les achats d'oléoprotéagineux fléchissent de 16 millions d'euros sous l'effet de la baisse des quantités achetées.

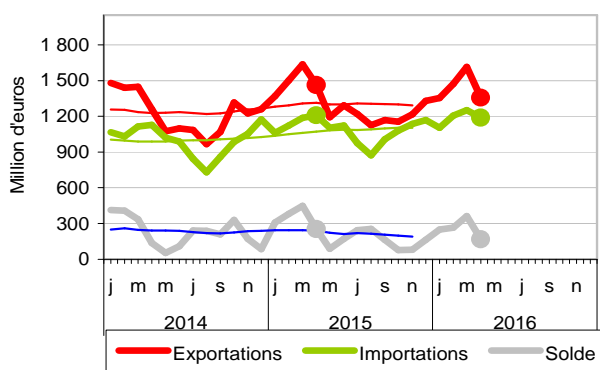
Les indicateurs

Produits CPF4	Avril						Cumuls 4 mois					
	Importations		Exportations		Solde		Importations		Exportations		Solde	
	2015	2016	2015	2016	2015	2016	2015	2016	2015	2016	2015	2016
PRODUITS BRUTS	1 210	1 188	1 464	1 356	254	168	4 580	4 753	5 974	5 799	1 394	1 046
Agriculture et élevage	1 071	1 041	1 379	1 277	308	236	4 055	4 164	5 644	5 471	1 590	1 307
Céréales, légum., oléagi.	150	130	805	713	656	584	544	549	3 402	3 155	2 858	2 606
Céréales n. c. riz	35	30	716	608	681	578	159	117	2 924	2 671	2 765	2 555
Oléoprotéagineux	114	98	89	104	-25	6	384	430	476	481	92	51
Légumes, fleurs, plantes	315	308	233	240	-82	-67	1 237	1 253	891	980	-346	-273
Légumes	264	263	196	209	-68	-54	1 026	1 058	766	870	-260	-189
Prod. cult. permanentes	566	561	151	156	-415	-405	2 087	2 191	627	624	-1 461	-1 567
Fruits	354	349	121	118	-233	-231	1 298	1 401	487	492	-811	-909
Café, cacao, thé	88	90	2	2	-86	-88	352	347	15	7	-337	-341
Animaux vifs, œufs, miel	41	42	190	167	149	125	186	171	724	712	538	541
Bovins	4	2	118	108	114	106	20	13	457	469	438	456
Produits sylvicoles	22	22	43	35	20	13	83	85	150	144	67	59
Pêche et aquaculture	117	125	42	44	-74	-81	443	504	180	184	-263	-320

Source: Douanes/SSP

Mises en perspective

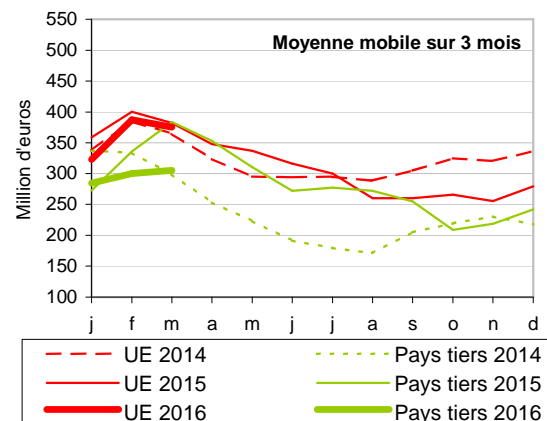
En glissement annuel, l'excédent en produits agricoles bruts diminue en avril 2016



Source: Douanes - CPF 2008

Note : les courbes en trait fin représentent les moyennes mobiles sur 12 mois de chacune des séries

Des exportations de céréales en retrait en glissement annuel



Source: Douanes - CPF 2008

Produits agricoles transformés

Les faits marquants

La réduction des exportations de vin pèse sur le solde

L'excédent des échanges de **produits transformés** atteint 418 millions d'euros en avril 2016, en baisse de 146 millions d'euros par rapport à l'année dernière à la même époque.

Les **exportations** régressent de 187 millions d'euros par rapport à avril 2015. Les ventes de produits laitiers continuent de diminuer et affichent une baisse de 56 millions d'euros (- 9,8 %) dans un contexte de prix orientés à la baisse. Il en va de même pour les exportations de sucre qui se réduisent de 23 millions d'euros. Fait nouveau ce mois-ci, les ventes de vin régressent (- 74 millions d'euros sur 1 an) du fait d'une

moindre demande européenne en vins français (Royaume-Uni, Belgique, Pays-Bas) et de la baisse des exportations à destination de Hong Kong.

Les **importations** reculent de 40 millions d'euros (- 1,3 %) par rapport à avril 2015. Les importations d'huiles diminuent de 32 millions d'euros. De même, les importations de tourteaux régressent de 29 millions d'euros. En effet, dans un contexte d'abondance et de pression à la baisse sur les prix, les importations de tourteaux de soja ont diminué en valeur (- 16 millions d'euros sur un an) et ce, même si les volumes achetés ont augmenté (+ 4,6 % par rapport à avril 2015).

Les indicateurs

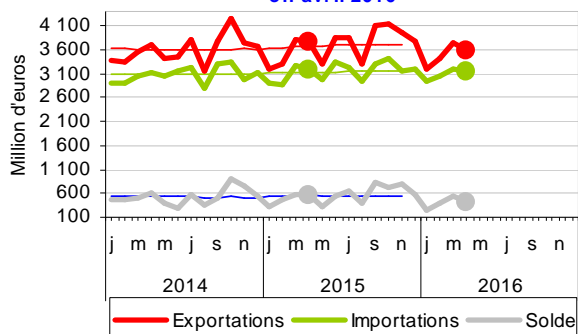
Produits CPF4	Avril						Cumuls 4 mois					
	Importations		Exportations		Solde		Importations		Exportations		Solde	
	2015	2016	2015	2016	2015	2016	2015	2016	2015	2016	2015	2016
IAA, TABACS	3 210	3 170	3 774	3 588	564	418	12 235	12 389	14 135	13 972	1 900	1 583
Viandes, prod. de l'abattage	472	419	385	344	-87	-75	1 840	1 682	1 469	1 389	-371	-293
<i>Viande bovine</i>	108	93	79	70	-29	-24	426	383	301	293	-125	-90
<i>Viande porcine</i>	70	49	65	67	-5	18	284	209	256	254	-28	45
<i>Volaille</i>	83	87	87	61	3	-26	328	341	312	260	-17	-81
Prod. préparés de la pêche	315	306	61	63	-254	-243	1 143	1 192	279	277	-864	-915
Prod. à base de fruits & lég.	388	404	176	164	-212	-240	1 458	1 544	665	627	-793	-917
Huiles, tourteaux, corps gras	307	275	103	95	-204	-180	1 184	1 137	386	408	-798	-729
<i>Tourteaux</i>	137	108	11	8	-126	-99	603	461	51	53	-553	-408
Produits laitiers, glaces	285	276	576	520	291	243	1 066	1 027	2 251	2 075	1 186	1 048
<i>Fromages</i>	123	116	251	231	128	115	421	419	977	948	556	529
Produits des céréales	135	137	229	217	94	80	532	550	876	894	344	344
Biscuits, pâtisseries, pâtes	183	189	138	149	-45	-40	705	720	526	566	-179	-154
Autres produits alimentaires	619	636	670	655	51	19	2 497	2 587	2 599	2 606	102	19
<i>Sucre</i>	36	23	103	81	67	58	94	88	372	319	279	231
<i>Chocolat, confiserie</i>	190	209	155	166	-35	-43	882	939	680	698	-202	-241
Aliments pour animaux	79	76	187	173	108	97	310	319	723	694	413	375
Boissons	275	288	1 232	1 187	957	899	959	1 042	4 279	4 347	3 320	3 304
<i>Vins, champagne</i>	51	59	724	651	673	591	198	234	2 394	2 366	2 197	2 133
<i>Eaux de vie, alcools</i>	91	91	303	337	211	246	322	339	1 143	1 248	821	909
Tabacs	153	163	18	21	-135	-142	540	589	82	90	-458	-499

million d'euros

Source: Douanes/SSP

Mises en perspective

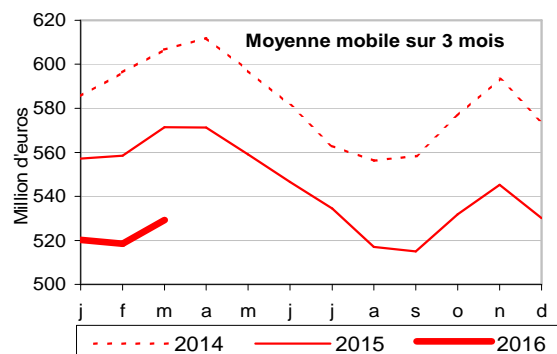
En glissement annuel, l'excédent des échanges en produits transformés diminue en avril 2016



Note : les courbes en trait fin représentent les moyennes mobiles sur 12 mois de chacune des séries

Source: Douanes - CPF 2008

La baisse des exportations de produits laitiers est toujours marquée, en glissement annuel



Source: Douanes - CPF 2008

Sources et définitions

Les données collectées par la Direction générale des douanes et droits indirects sont, chaque mois, enrichies par des données issues de déclarations tardives : des opérations relatives à des mois antérieurs (notamment les plus récents), non connues au moment de leur première diffusion, peuvent être intégrées. Dès la première diffusion, une estimation de la valeur finale anticipant les déclarations tardives est toutefois réalisée. C'est cette estimation de la valeur finale qui est diffusée et non la simple somme des valeurs collectées.

Les résultats ainsi estimés pour un mois donné sont affinés au cours des diffusions postérieures au fur et à mesure de la disponibilité des déclarations tardives. Cette correction est effectuée surtout sur une période de 24 mois. Après deux ans, il n'y a plus d'enrichissements significatifs.

L'estimation est appliquée à l'ensemble des séries les plus importantes : FAB/FAB, toutes les rubriques des niveaux d'agrégation spécifiques de la nomenclature agrégée utilisés, les zones géographiques et économiques et les plus importants pays fournisseurs et clients de la France.

La classification des produits française révision 2 (CPF rév. 2, 2008) est la nomenclature statistique, nationale et centrale de produits qui se substitue depuis le 1er janvier 2008 à la CPF rév. 1.

La Direction Générale des Douanes et Droits Indirects, responsable de l'élaboration et de la diffusion des statistiques du commerce extérieur français, a utilisé cette nomenclature pour la diffusion des résultats. Les données ont été mises à jour à partir de janvier 2007.

Les échanges avec les partenaires de l'Union européenne doivent être déclarés à partir d'un certain montant annuel d'importations et d'exportations. Ce seuil est régulièrement relevé. A compter du 1er janvier 2011, il a été porté à 460 000 euros.

Le territoire statistique de la France comprend la France continentale, la Corse, les autres îles françaises du littoral, la principauté de Monaco et les départements d'outre-mer.

Les statistiques du commerce extérieur sont valorisées à la frontière française, c'est-à-dire y compris le coût d'acheminement jusqu'au passage de la frontière française.

A l'exportation, la valeur inclut le coût du trajet et de l'assurance sur le territoire national. C'est la valeur FAB, franco à bord.

A l'importation, la valeur comprend le coût du trajet et de l'assurance du point de départ jusqu'à la frontière. C'est la valeur CAF, coût, assurance et fret.

Le pays indiqué est par principe celui d'origine des marchandises.

La nomenclature CPF (Classification des Produits Française) est identique à la nomenclature européenne CPA (Classification des Produits associés aux Activités).

UE : UE à 28

IAA : Industries agricoles et alimentaires.

MM3 : moyenne mobile sur trois mois.

MM12 : moyenne mobile sur douze mois.

Pour en savoir plus

Toutes les séries conjoncturelles publiées pour le thème de cette Infos Rapides sont présentes dans l'espace « Données en ligne » du site Internet de la statistique agricole :

<http://www.agreste.agriculture.gouv.fr>



Agreste : la statistique agricole

Ministère de l'Agriculture, de l'Agroalimentaire et de la Forêt
Secrétariat Général

SERVICE DE LA STATISTIQUE ET DE LA PROSPECTIVE

3 rue Barbet de Jouy - 75349 Paris 07 SP
Site Internet : www.agreste.agriculture.gouv.fr

Directrice de la publication : Béatrice Sédillot
Rédacteur : Thibaut Champagnol
Composition : SSP
Dépôt légal : à parution

© Agreste 2016

Cette publication est disponible à parution sur le site Internet de la statistique agricole
<http://www.agreste.agriculture.gouv.fr> (dans la rubrique Conjoncture)