



mai 2016  
Porcins n° 5/11

**Infos rapides**

### Les abattages de porcins sont en hausse en avril

**L**es abattages de porcins augmentent fortement en avril en glissement annuel, en têtes et en poids. La production de porcins du 1<sup>er</sup> trimestre est quasi stable par rapport au 1<sup>er</sup> trimestre 2015.

Le prix du porc reste bas, en glissement annuel et par rapport à la moyenne quinquennale. Les exportations de viande porcine progressent depuis le début de l'année, notamment vers la Chine, alors que les importations se replient.

#### Sommaire

##### Les porcins

Les abattages de porcins progressent en avril

page 2

#### Sources et définitions

page 5

#### Pour en savoir plus

page 5

## Les porcins

### Les faits marquants

### Les abattages de porcins progressent en avril

En avril 2016, les abattages de porcins progressent fortement (+ 11 % en têtes et + 12 % en poids). Depuis début 2016, ils augmentent de 1,6 % en têtes et progressent de 3,2 % en volume, suite à une augmentation des poids moyens.

En avril 2016, le prix moyen du porc charcutier classe E+S se situe à 1,29 €/kg carcasse, en baisse de 9 % par rapport à mars 2015 et en retrait de 16 % par rapport à la moyenne quinquennale. Ce repli s'inscrit dans un contexte d'offre européenne toujours importante, une consommation intérieure limitée et malgré de bons résultats à l'exportation.

La production porcine française est quasi stable depuis le début de l'année.

En mars, les exportations françaises de viande porcine progressent de 2,4 %, soit 1 200 téc de plus, en glissement annuel. La situation est contrastée en fonction des destinations : 3 900 téc de moins vers l'Union européenne et 5 000 téc de plus vers les pays tiers (+ 6 500 téc vers la Chine).

A l'inverse, les importations se replient (- 14 %, soit 7 500 téc de moins). Cette réduction concerne nos deux principaux fournisseurs, l'Allemagne et l'Espagne.

### Les indicateurs

### La production de viande porcine est quasi stable au 1<sup>er</sup> trimestre

	mars			Cumul de janvier à mars 2016		
	mars 2015	mars 2016	Evol. mars 2016 / mars 2015	Cumul janv. à mars 2015	Cumul janv. à mars 2016	Evol. cumul janv. à mars 2016 / 2015
<b>Porcins en nombre de téc</b>						
(1) Abattages (CVJA)	170 162	165 094	-3,0%	516 571	519 385	0,5%
(2) Importations d'animaux vivants	164	179	9,2%	410	514	25,4%
(3) Exportations d'animaux vivants	4 811	5 170	7,5%	15 150	15 303	1,0%
(4)=(1) -(2)+(3) <b>Production indigène contrôlée d'animaux (CVJA)</b>	174 809	170 085	<b>-2,7%</b>	531 311	534 175	<b>0,5%</b>
<b>Viande porcine y c. graisse de porc en téc</b>						
(5) Abattages (CVJA)	170 162	165 094	-3,0%	516 571	519 385	0,5%
(6) Importations de viande porcine	54 616	47 110	-13,7%	155 218	138 352	-10,9%
(7) Exportations de viande porcine	50 438	51 635	2,4%	144 626	148 875	2,9%
(8) Variation de stocks privés ou publics d'intervention	1 087	0		1 087	0	
(9)=(5) +(6)-(7) -(8) <b>Consommation indigène contrôlée (CVJA)</b>	173 253	160 569	<b>-7,3%</b>	526 075	506 518	<b>-3,7%</b>

Source: Agreste, DGDDI (Douanes)

	Abattages CVJA en nombre de têtes					
	avril 2016			Cumul de janvier à avril 2016		
	avr. 2015	avr. 2016	Evol. avr. 2016 / avr. 2015	Cumul janv. à avr. 2015	Cumul janv. à avr. 2016	Evol. cumul janv. à avr. 2016 / 2015
Porcs charcutiers	1 809 586	2 003 666	10,7%	7 871 662	7 982 660	1,4%
Coches et verrats	29 886	32 536	8,9%	123 054	128 792	4,7%
Porcelets	23 324	23 955	2,7%	76 018	88 105	15,9%
<b>TOTAL porcins</b>	<b>1 862 796</b>	<b>2 060 157</b>	<b>10,6%</b>	<b>8 070 734</b>	<b>8 199 557</b>	<b>1,6%</b>

Source: Agreste

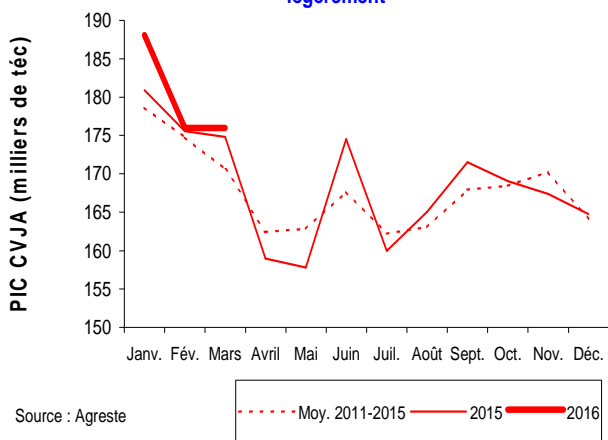
	Abattages CVJA en tég					
	avril 2016			Cumul de janvier à avril 2016		
	avr. 2015	avr. 2016	Evol. avr. 2016 / avr. 2015	Cumul janv. à avr. 2015	Cumul janv. à avr. 2016	Evol. cumul janv. à avr. 2016 / 2015
Porcs charcutiers	149 581	168 019	12,3%	651 975	672 292	3,1%
Coches et verrats	4 454	4 883	9,6%	18 034	19 238	6,7%
Porcelets	294	301	2,5%	891	1 059	18,9%
<b>TOTAL porcins</b>	<b>154 329</b>	<b>173 203</b>	<b>12,2%</b>	<b>670 900</b>	<b>692 588</b>	<b>3,2%</b>

Source: Agreste

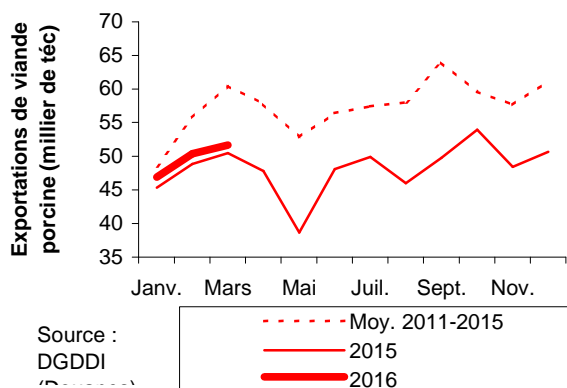
	Poids moyen à l'abattage (kg) (carcasse sans tête et sans pattes)					
	avril 2016			Moyenne de janvier à avril 2016		
	avr. 2015	avr. 2016	Evol. avr. 2016 / avr. 2015	Moyenne janv. à avr. 2015	Moyenne janv. à avr. 2016	Evol. moy. Janv. à avr. 2016 / 2015
<b>Porcs charcutiers</b>	<b>82,7</b>	<b>83,9</b>	<b>1,4%</b>	<b>82,8</b>	<b>84,2</b>	<b>1,7%</b>

Source: Agreste

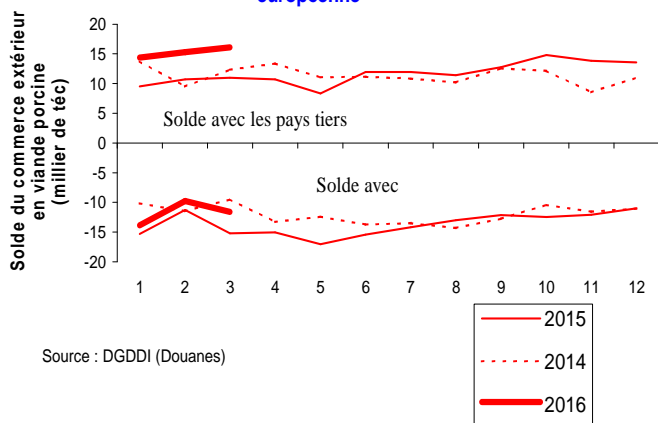
En mars 2016, la production porcine augmente légèrement



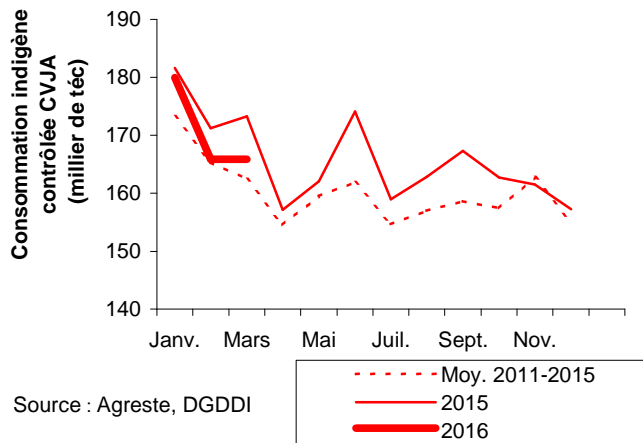
En mars 2016, les exportations de viande porcine augmentent



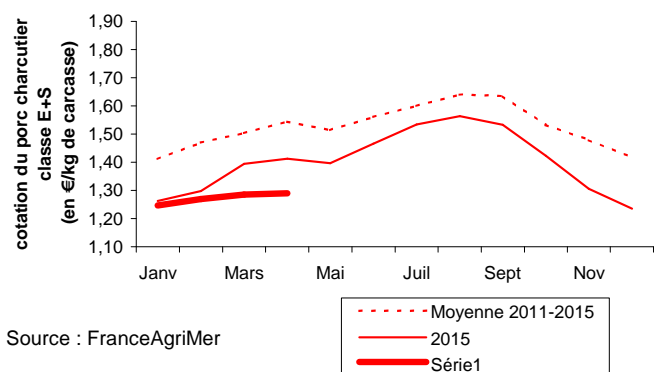
Le solde du commerce extérieur en volume de viande porcine est positif avec les pays tiers et négatif avec l'Union européenne



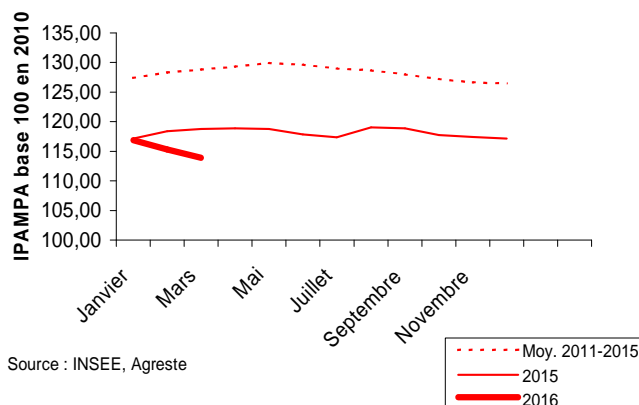
La consommation de viande porcine est en repli début 2016



En avril 2016, le prix moyen du porc charcutier classe E+S (1) est en baisse



L'indice IPAMPA de l'aliment pour porcs de début 2016 est en baisse



## Méthodologie

### 1.1.1.1 Abattages contrôlés des animaux de boucherie - résultats bruts

Nombre (tête) et poids (tonne) des gros animaux de boucherie abattus dans les abattoirs publics ou industriels et dans les tueries particulières, contrôlés par les services vétérinaires.

### 1.1.1.2 Abattages contrôlés des animaux de boucherie – résultats CVJA

Les résultats des abattages bruts sont corrigés en appliquant des coefficients de variation journalière d'abattage (CVJA) afin de tenir compte du niveau d'activité des abattoirs qui diffèrent selon les jours de la semaine et la présence ou non de jours fériés dans le mois, le mois précédent ou le mois suivant.

#### Méthode de calcul des coefficients CVJA

Précédemment, les coefficients CVJA pour les porcins étaient calculés différemment des coefficients CVJA utilisés pour les autres gros animaux de boucherie, l'impact des jours fériés n'étant pas modélisé selon les mêmes hypothèses. Pour les porcins, à partir des résultats d'une étude spécifique menée à la fin des années 1990, il était considéré que les abattages non réalisés pour cause de jour férié n'étaient que partiellement rattrapés par anticipation ou par report d'activité. D'après les résultats de l'enquête menée en 2005 auprès des abattoirs contrôlés, cette hypothèse n'est plus valide. Il ressort en fait que les abattages non réalisés pour cause de jour férié pour les porcins sont intégralement rattrapés par anticipation ou par report d'activité à l'instar des autres espèces.

Par conséquent, à compter de juin 2015, la méthode de calcul des coefficients CVJA pour les porcins a été actualisée et les coefficients CVJA pour les porcins ont été ré-estimés sur l'ensemble de la période 1999 à 2015.

Les données d'abattages, de production et de consommation CVJA ont ainsi été révisées **à la date du 1er juin 2015 sur la période 1999 à 2015**.

#### Production indigène contrôlée (PIC)

La production française CVJA correspond aux abattages contrôlés CVJA auxquels on rajoute le solde de commerce extérieur (exportation – importation) d'animaux vivants (hors reproducteurs).

#### Consommation indigène contrôlée (CIC)

Les quantités de viande consommée en France (exprimées en tonne-équivalent carcasse (téc)) pour un mois donné correspondent aux abattages contrôlés auxquels sont ajoutées les importations de viande et retranchées les exportations de viande et, le cas échéant, les variations de stocks à l'intervention.

$CIC\ CVJA = Abattages\ contrôlés\ CVJA + (Importations - Exportations)\ de\ viandes - (Stocks\ fin - Stocks\ début)\ à\ l'intervention.$

#### Indice Ipampa

L'indice des prix d'achat des moyens de production agricole (Ipampa) permet de suivre l'évolution des prix des biens et services utilisés par les exploitants dans leur activité agricole. Son calcul est réalisé conjointement par le SSP et l'Insee. Il est alimenté par l'enquête sur l'observation des consommations intermédiaires nécessaires aux exploitations agricoles (EPCIA), réalisée par les services régionaux du SSP auprès des organismes vendeurs. L'indice actuel est en base 100 en 2010.

Tonne équivalent carcasse (téc)

Il s'agit d'une unité employée pour pouvoir agréger des données en poids concernant des animaux vivants et des viandes sous toutes leurs présentations : carcasses, morceaux désossés ou non, viandes séchées, etc. On applique au poids brut un coefficient propre à chaque forme du produit.

### 1.1.1.3 Cotation porc charcutier E+S

Depuis le 01/01/2014, la réglementation européenne définissant la classe des porcs charcutiers a été modifiée. Jusqu'en décembre 2013, la classe E correspondait aux porcs charcutiers dont la teneur en viande maigre (TMP) était supérieure ou égale à 55%. Depuis janvier 2014, la réglementation restreint la classe E aux animaux dont la TMP va de 55% à moins de 60%, les porcs charcutiers de  $TMP \geq 60\%$  étant dorénavant classés en S. Le périmètre observé, porcs charcutiers de  $TMP \geq 55\%$ , correspond selon la nouvelle réglementation aux porcs des classes E et S réunies.

## Pour en savoir plus

Toutes les séries conjoncturelles publiées pour le thème de cette Infos Rapides sont présentes dans l'espace « Données en ligne » du site Internet de la statistique agricole :

[www.agreste.agriculture.gouv.fr](http://www.agreste.agriculture.gouv.fr)



## Agreste : la statistique agricole

Ministère de l'Agriculture, de l'Agroalimentaire et de la Forêt  
Secrétariat Général  
**SERVICE DE LA STATISTIQUE ET DE LA PROSPECTIVE**  
3 rue Barbet de Jouy - 75349 Paris 07 SP  
Site Internet : [www.agreste.agriculture.gouv.fr](http://www.agreste.agriculture.gouv.fr)

Directrice de la publication : Béatrice Sédillot  
Rédacteur : Christian Pendaries  
Composition : SSP  
Dépôt légal : à parution

© Agreste 2016

Cette publication est disponible à parution sur le site Internet de la statistique agricole  
<http://www.agreste.agriculture.gouv.fr> (dans la rubrique Conjoncture)