



Mai 2016 - n°05/12

Infos rapides

En mars 2016, l'excédent agroalimentaire français recule pour le troisième mois consécutif

En mars 2016, l'excédent des échanges agroalimentaires français atteint 936 millions d'euros, en baisse de 66 millions d'euros par rapport à mars 2015. Depuis janvier, l'excédent ne cesse de reculer, en glissement annuel, conséquence de la dégradation du solde avec l'UE.

L'excédent des produits agricoles bruts diminue de 70 millions d'euros par rapport à mars 2015 suite au recul des exportations de céréales et à la progression des importations de fruits et de légumes.

A l'inverse, l'excédent des produits transformés affiche une hausse de 4 millions d'euros par rapport à l'année dernière. Si la baisse des ventes de produits laitiers est toujours conséquente, la réduction des importations fait plus que compenser la chute des exportations.

Sommaire

Principales tendances du commerce extérieur	page 2
L'excédent avec l'UE baisse pour le 9ème mois consécutif	
Produits agricoles bruts	page 3
Nouvelle dégradation du solde des échanges en céréales en mars 2016	
Produits agricoles transformés	page 4
Un solde porté par la réduction des importations	
Sources et définitions	page 5
Pour en savoir plus	page 5

Principales tendances du commerce extérieur

Les faits marquants

L'excédent avec l'UE baisse pour le 9ème mois consécutif

L'excédent des échanges agroalimentaires français atteint 936 millions d'euros en mars 2016 et enregistre une dégradation de 66 millions d'euros par rapport au même mois l'année dernière. Si les importations apparaissent en baisse, cette dernière a été plus que compensée par la diminution des exportations, surtout avec l'UE.

Avec les pays tiers, les importations ont diminué de 19 millions d'euros (- 1,3 %) alors que les exportations ont reculé de 41 millions d'euros (- 2 %). L'excédent ressort donc à 609 millions d'euros et diminue de 23 millions d'euros par rapport à mars 2015.

Ceci apparaît surtout comme la résultante de l'évolution du solde pour les produits bruts dont la

baisse de 94 millions d'euros est principalement due à la forte diminution des exportations de blé tendre.

Avec l'Union européenne, l'excédent (327 millions d'euros) recule de 43 millions d'euros par rapport à mars de l'année dernière. Les exportations diminuent de 53 millions par rapport à mars 2015 (- 1,5 %) et les importations de 10 millions d'euros (- 0,3 %). Cette évolution est notable pour les produits transformés dont les exportations régressent de 80 millions d'euros sur un an parallèlement à la diminution des exportations de produits laitiers (Allemagne, Espagne...) ou de vin (notamment à destination de deux gros débouchés que sont le Royaume-Uni et l'Allemagne).

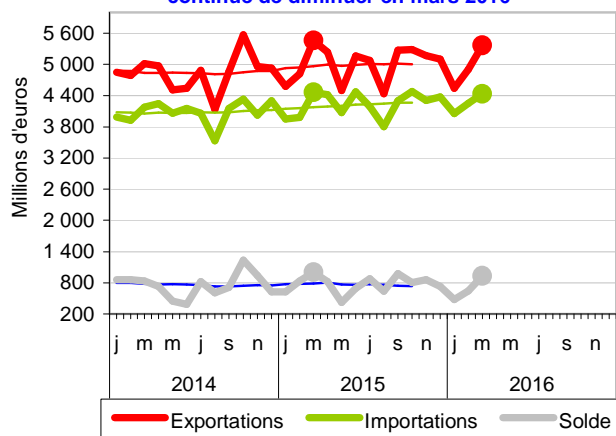
Les indicateurs

Produits CPF2	Mars						Cumuls 3 mois					
	Importations		Exportations		Solde		Importations		Exportations		Solde	
	2015	2016	2015	2016	2015	2016	2015	2016	2015	2016	2015	2016
UE												
Produits bruts	617	620	1 045	1 072	429	453	1 784	1 813	2 983	2 982	1 199	1 169
Produits transformés	2 432	2 420	2 373	2 294	-59	-126	6 740	6 915	6 508	6 403	-232	-512
AGROALIMENTAIRE	3 049	3 039	3 419	3 366	370	327	8 524	8 728	9 491	9 385	967	656
Pays tiers												
Produits bruts	569	612	590	539	21	-73	1 585	1 725	1 526	1 452	-59	-273
Produits transformés	843	781	1 454	1 463	610	682	2 281	2 288	3 836	3 970	1 555	1 682
AGROALIMENTAIRE	1 412	1 393	2 044	2 002	632	609	3 866	4 013	5 362	5 422	1 496	1 409
Monde												
Produits bruts	1 186	1 232	1 636	1 612	450	380	3 369	3 538	4 510	4 434	1 140	896
Produits transformés	3 275	3 200	3 827	3 756	552	556	9 020	9 203	10 343	10 373	1 323	1 170
AGROALIMENTAIRE	4 461	4 432	5 462	5 368	1 002	936	12 390	12 741	14 853	14 807	2 463	2 065

Source: Douanes/SSP

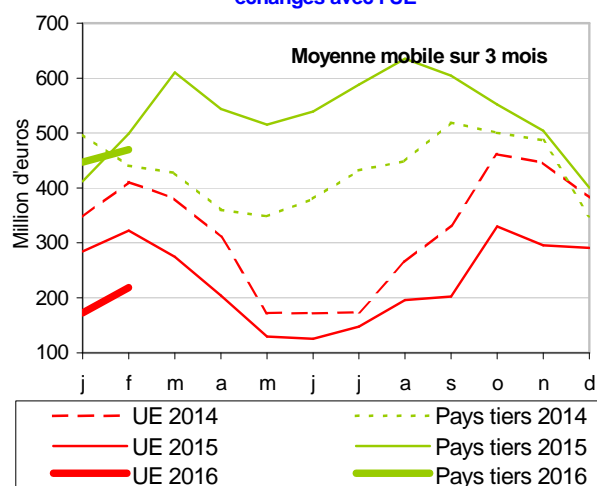
Mises en perspective

En glissement annuel, l'excédent agroalimentaire continue de diminuer en mars 2016



Source: Douanes - CPF 2008
Note: les courbes en trait fin représentent les moyennes mobiles sur 12 mois de chacune des séries

Sur un an, baisse significative du solde des échanges avec l'UE



Source: Douanes - CPF 2008

Produits agricoles bruts

Les faits marquants

Nouvelle dégradation du solde des échanges en céréales en mars 2016

L'excédent des échanges de **produits agricoles bruts** s'élève à 380 millions d'euros en mars 2016, en baisse de 70 millions d'euros par rapport à 2015. Si l'excédent s'améliore avec l'UE (+ 24 millions d'euros sur un an), il se dégrade sensiblement avec les pays tiers (- 94 millions d'euros).

Les **exportations** (un peu plus de 1,6 milliards d'euros) diminuent de 24 millions d'euros (- 1,4 %) par rapport à mars de l'année dernière, dont 57 millions d'euros pour les céréales. Ce résultat est principalement imputable aux ventes de blé tendre vers les pays tiers qui reculent nettement vers l'Egypte (- 83 millions d'euros sur un an) et vers des destinations asiatiques

comme la Thaïlande et le Bangladesh (avec respectivement - 35 et - 24 millions d'euros).

Les **importations** (un peu plus de 1,2 milliards d'euros) progressent de 46 millions d'euros (+ 3,9 %) par rapport à mars 2015. En particulier, les achats de fruits augmentent (+ 26 millions d'euros) portés notamment par des importations d'agrumes (principalement citrons et oranges) et d'avocats en hausse (respectivement + 23 % et + 22 % en valeur). Les importations de légumes ne sont pas en reste avec une progression de + 23 millions d'euros sur un an (dont près de 10 millions pour les tomates).

Les indicateurs

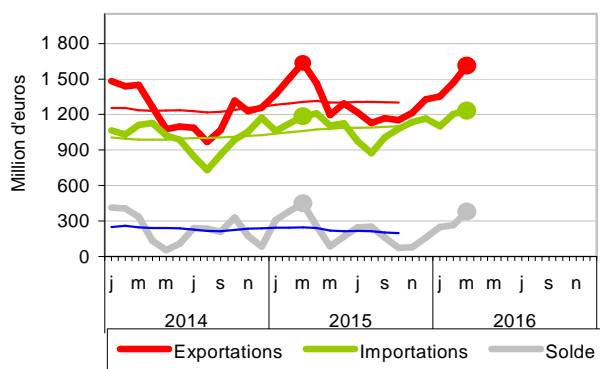
Produits CPF4	Mars						Cumuls 3 mois					
	Importations		Exportations		Solde		Importations		Exportations		Solde	
	2015	2016	2015	2016	2015	2016	2015	2016	2015	2016	2015	2016
PRODUITS BRUTS	1 186	1 232	1 636	1 612	450	380	3 369	3 538	4 510	4 434	1 140	896
Agriculture et élevage	1 046	1 074	1 544	1 522	498	448	2 983	3 097	4 265	4 185	1 282	1 088
Céréales, légum., oléagi.	135	117	933	886	798	769	395	414	2 597	2 441	2 203	2 027
Céréales n. c. riz	46	28	817	760	770	732	124	86	2 208	2 063	2 084	1 977
Oléoprotéagineux	88	89	116	125	28	36	269	326	387	376	118	50
Légumes, fleurs, plantes	299	322	247	275	-52	-47	923	938	658	738	-264	-200
Légumes	249	272	212	251	-37	-21	762	788	570	659	-192	-129
Prod. cult. permanentes	560	596	174	164	-386	-432	1 522	1 617	476	467	-1 046	-1 150
Fruits	340	365	133	129	-207	-236	944	1 041	366	374	-578	-667
Café, cacao, thé	97	97	2	2	-95	-95	264	257	14	5	-251	-252
Animaux vifs, œufs, miel	52	39	189	197	137	158	144	128	534	539	389	411
Bovins	5	4	119	122	114	118	16	11	339	356	324	345
Produits sylvicoles	20	21	40	42	20	20	60	63	108	109	47	47
Pêche et aquaculture	119	136	51	48	-68	-88	326	378	137	139	-189	-239

million d'euros

Source: Douanes/SSP

Mises en perspective

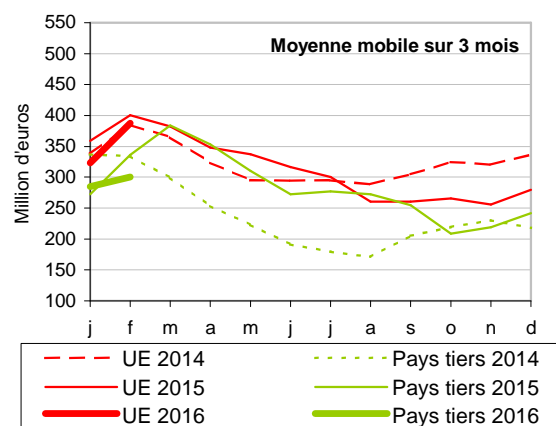
En glissement annuel, l'excédent en produits agricoles bruts recule en mars 2016



Source: Douanes - CPF 2008

Note : les courbes en trait fin représentent les moyennes mobiles sur 12 mois de chacune des séries

Baisse des exportations de céréales en glissement annuel



Source: Douanes - CPF 2008

Produits agricoles transformés

Les faits marquants

Un solde porté par la réduction des importations

L'excédent des échanges de **produits transformés** atteint 556 millions d'euros en mars 2016, en hausse de 4 millions d'euros par rapport à l'année dernière à la même époque.

Les **exportations** régressent de 70 millions d'euros par rapport à mars 2015. Les exportations de produits laitiers diminuent de 55 millions d'euros (- 9 %) dans un contexte de prix orientés à la baisse. Il en va de même pour les ventes de sucre qui baissent de 20 millions d'euros. A l'inverse, les expéditions de boissons alcoolisées augmentent de 20 millions d'euros, portées

par la demande américaine et des achats asiatiques en vin (Hong Kong, Chine...).

Les **importations** reculent de 75 millions d'euros (- 2,3 %) par rapport à mars 2015. Les achats de viandes et de produits à base de viandes diminuent de 64 millions d'euros. De même, les importations de tourteaux régressent de 51 millions d'euros parallèlement à la diminution en valeur des importations de tourteaux de soja (- 48 millions d'euros sur un an) dans un contexte d'abondance et de pression à la baisse sur les prix.

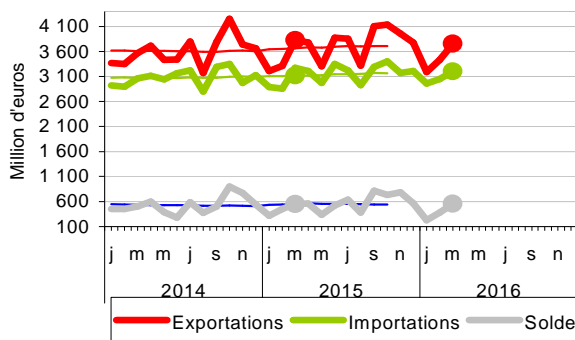
Les indicateurs

Produits CPF4	Mars						Cumuls 3 mois					
	Importations		Exportations		Solde		Importations		Exportations		Solde	
	2015	2016	2015	2016	2015	2016	2015	2016	2015	2016	2015	2016
IAA, TABACS	3 275	3 200	3 827	3 756	552	556	9 020	9 203	10 343	10 373	1 323	1 170
Viandes, prod. de l'abattage	506	442	397	378	-109	-64	1 367	1 260	1 085	1 043	-283	-217
<i>Viande bovine</i>	120	100	78	79	-42	-21	317	288	222	223	-95	-65
<i>Viande porcine</i>	74	51	69	65	-6	14	214	160	191	186	-23	27
<i>Volaille</i>	88	87	85	73	-3	-13	244	254	225	199	-19	-55
Prod. préparés de la pêche	295	309	91	76	-204	-233	827	885	218	213	-610	-672
Prod. à base de fruits & lég.	377	402	181	169	-196	-233	1 069	1 138	489	462	-580	-676
Huiles, tourteaux, corps gras	320	290	98	97	-222	-193	877	861	283	313	-594	-548
<i>Tourteaux</i>	164	113	18	14	-145	-99	466	353	40	45	-426	-308
Produits laitiers, glaces	287	268	609	554	323	287	780	750	1 675	1 554	895	804
<i>Fromages</i>	110	111	268	260	158	149	298	302	726	717	428	414
Produits des céréales	141	145	222	236	81	92	398	413	631	677	233	264
Biscuits, pâtisseries, pâtes	184	192	142	153	-42	-39	522	530	388	417	-134	-113
Autres produits alimentaires	670	655	695	684	24	29	1 878	1 946	1 929	1 946	51	0
<i>Sucre</i>	23	22	106	86	82	64	58	64	269	238	211	174
<i>Chocolat, confiserie</i>	234	219	166	172	-68	-48	692	727	525	529	-167	-198
Aliments pour animaux	77	79	192	177	115	98	230	242	535	521	305	279
Boissons	271	282	1 178	1 208	907	926	684	752	3 047	3 158	2 362	2 405
<i>Vins, champagne</i>	55	59	647	667	593	609	146	173	1 669	1 714	1 523	1 541
<i>Eaux de vie, alcools</i>	91	94	321	340	230	246	231	247	840	911	610	664
Tabacs	148	138	22	24	-126	-113	387	426	64	69	-323	-357

Source: Douanes/SSP

Mises en perspective

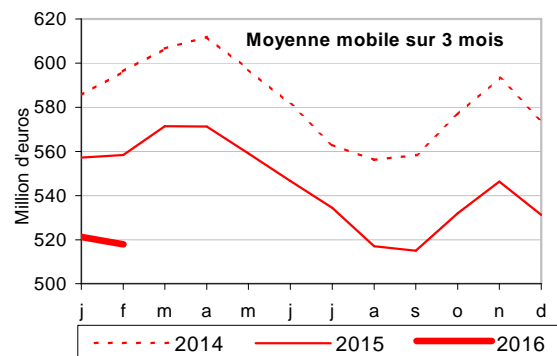
En glissement annuel, l'excédent des échanges en produits transformés est quasi-stable en mars 2016



Note : les courbes en trait fin représentent les moyennes mobiles sur 12 mois de chacune des séries

Source: Douanes - CPF 2008

Une baisse des exportations de produits laitiers qui s'accroît, en glissement annuel



Source: Douanes - CPF 2008

Sources et définitions

Les données collectées par la Direction générale des douanes et droits indirects sont, chaque mois, enrichies par des données issues de déclarations tardives : des opérations relatives à des mois antérieurs (notamment les plus récents), non connues au moment de leur première diffusion, peuvent être intégrées. Dès la première diffusion, une estimation de la valeur finale anticipant les déclarations tardives est toutefois réalisée. C'est cette estimation de la valeur finale qui est diffusée et non la simple somme des valeurs collectées.

Les résultats ainsi estimés pour un mois donné sont affinés au cours des diffusions postérieures au fur et à mesure de la disponibilité des déclarations tardives. Cette correction est effectuée surtout sur une période de 24 mois. Après deux ans, il n'y a plus d'enrichissements significatifs.

L'estimation est appliquée à l'ensemble des séries les plus importantes : FAB/FAB, toutes les rubriques des niveaux d'agrégation spécifiques de la nomenclature agrégée utilisés, les zones géographiques et économiques et les plus importants pays fournisseurs et clients de la France.

La classification des produits française révision 2 (CPF rév. 2, 2008) est la nomenclature statistique, nationale et centrale de produits qui se substitue depuis le 1er janvier 2008 à la CPF rév. 1.

La Direction Générale des Douanes et Droits Indirects, responsable de l'élaboration et de la diffusion des statistiques du commerce extérieur français, a utilisé cette nomenclature pour la diffusion des résultats. Les données ont été mises à jour à partir de janvier 2007.

Les échanges avec les partenaires de l'Union européenne doivent être déclarés à partir d'un certain montant annuel d'importations et d'exportations. Ce seuil est régulièrement relevé. A compter du 1er janvier 2011, il a été porté à 460 000 euros.

Le territoire statistique de la France comprend la France continentale, la Corse, les autres îles françaises du littoral, la principauté de Monaco et les départements d'outre-mer.

Les statistiques du commerce extérieur sont valorisées à la frontière française, c'est-à-dire y compris le coût d'acheminement jusqu'au passage de la frontière française.

A l'exportation, la valeur inclut le coût du trajet et de l'assurance sur le territoire national. C'est la valeur FAB, franco à bord.

A l'importation, la valeur comprend le coût du trajet et de l'assurance du point de départ jusqu'à la frontière. C'est la valeur CAF, coût, assurance et fret.

Le pays indiqué est par principe celui d'origine des marchandises.

La nomenclature CPF (Classification des Produits Française) est identique à la nomenclature européenne CPA (Classification des Produits associés aux Activités).

UE : UE à 28

IAA : Industries agricoles et alimentaires.

MM3 : moyenne mobile sur trois mois.

MM12 : moyenne mobile sur douze mois.

Pour en savoir plus

Toutes les séries conjoncturelles publiées pour le thème de cette Infos Rapides sont présentes dans l'espace « Données en ligne » du site Internet de la statistique agricole :

<http://www.agreste.agriculture.gouv.fr>



Agreste : la statistique agricole

Ministère de l'Agriculture, de l'Agroalimentaire et de la Forêt
Secrétariat Général

SERVICE DE LA STATISTIQUE ET DE LA PROSPECTIVE

3 rue Barbet de Jouy - 75349 Paris 07 SP

Site Internet : www.agreste.agriculture.gouv.fr

Directrice de la publication : Béatrice Sédillot

Rédacteur : Thibaut Champagnol

Composition : SSP

Dépôt légal : à parution

© Agreste 2016

Cette publication est disponible à parution sur le site Internet de la statistique agricole

<http://www.agreste.agriculture.gouv.fr> (dans la rubrique Conjoncture)