



Hausse de la production bovine au premier trimestre 2016

En avril 2016, les abattages totaux de bovins augmentent en tonnes et en têtes, à l'exception des abattages de taurillons. Les cours restent nettement en repli, en glissement annuel.

En mars 2016, la production totale de bovins est en baisse. Néanmoins, sur le 1^{er} trimestre 2016, elle dépasse légèrement la production 2015, essentiellement grâce à la hausse des exportations de broutards.

En mars 2016, la consommation apparente de viande bovine recule. La baisse de la demande intérieure s'est traduite par un repli des importations alors que les exportations ont progressé.

Sommaire

Abattages de bovins	page 2
Les abattages de bovins sont en hausse en avril	
Production de bovins	page 4
Hausse des exportations de broutards au 1er trimestre 2016	
Consommation de viande bovine	page 7
La consommation apparente de viande bovine en repli	

Sources et définitions page 8

Pour en savoir plus page 8

Abattages de bovins

Les faits marquants

Les abattages de bovins sont en hausse en avril

En avril 2016, les abattages totaux de bovins, corrigés des variations journalières sont supérieurs de 4,9 % en têtes et de 5,4 % en poids par rapport à avril 2015.

Avec plus de 182 000 têtes, le nombre de vaches et génisses de plus de 24 mois abattues corrigé des variations journalières dépasse de 8 % le niveau de 2015. En poids, l'augmentation des tonnages atteint près de 9 %. Les abattages de vaches laitières se situent quasiment au niveau de 2015 alors que ceux de vaches allaitantes sont en repli. Sur les quatre premiers mois de l'année, les abattages de femelles de plus de 24 mois dépassent de 3 % le niveau de 2015.

En avril, face à l'offre importante, le cours moyen de la vache de type « O » reste en deçà du niveau de 2015. Ainsi, à 3,10 €/kg carcasse en moyenne, il est inférieur de plus de 3 % au cours de 2015 et de 6 % à la moyenne des cours des mois d'avril de la période 2011-2015. A plus de 3,73 €/kg, le cours de la vache de type « R » reste en-dessous du cours d'avril 2015 (- 20 centimes par kg).

En avril 2016, les abattages de taurillons sont en repli

de 3,7 % en têtes et 2,2 % en poids. Le poids moyen des animaux abattus passent de 400 kg en 2015 à 406 kg en 2016.

Traditionnellement en baisse à cette période de l'année, le cours moyen du jeune bovin recule et est en repli de 1,4 % par rapport au cours de 2015. La baisse de la demande intérieure et la concurrence entretenue par la hausse des abattages de femelles de plus de 24 mois pèsent sur les cours, incitant les éleveurs à maintenir plus longtemps les animaux dans les exploitations.

En avril 2016, les abattages de veaux de boucherie dépassent de 6 % en nombre et de 7 % en poids le niveau d'avril 2015. A 143 kg/carcasse, le poids moyen des animaux abattus est supérieur à celui de 2015.

En avril 2016, le cours moyen des veaux de boucherie entame sa baisse saisonnière. Il se situe légèrement au dessus du cours d'avril 2015.

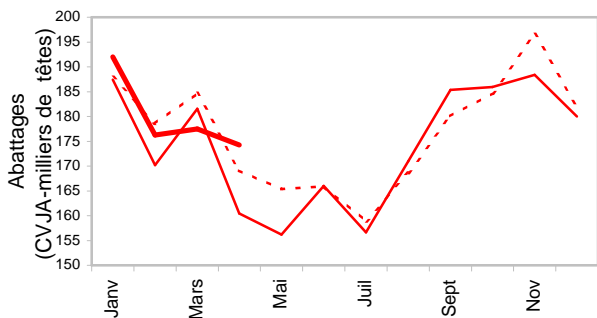
Les indicateurs

Hausse des abattages de bovins en 2016

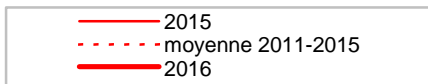
	Abattages CVJA en têtes						Abattages CVJA en tég					
	avr. 2015	avr. 2016	Evol. avr. 2016 / avr. 2015	Cumul janv. à avr. 2015	Cumul janv. à avr. 2016	Evol. cumul janv. à avr. 2016 / 2015	avr. 2015	avr. 2016	Evol. avr. 2016 / avr. 2015	Cumul janv. à avr. 2015	Cumul janv. à avr. 2016	Evol. cumul janv. à avr. 2016 / 2015
Bœufs	16 320	16 875	3,4%	60 147	59 710	-0,7%	6 360	6 666	4,8%	23 552	23 715	0,7%
Taurillons	76 427	73 594	-3,7%	311 642	299 822	-3,8%	30 549	29 888	-2,2%	124 302	121 358	-2,4%
Taureaux	6 196	6 250	0,9%	22 572	21 965	-2,7%	2 933	3 041	3,7%	10 703	10 549	-1,4%
Gros bovins mâles	98 943	96 718	-2,2%	394 361	381 497	-3,3%	39 841	39 594	-0,6%	158 557	155 622	-1,9%
Génisses	35 147	35 641	1,4%	142 172	138 136	-2,8%	12 959	13 367	3,1%	52 340	51 582	-1,4%
Vaches	132 825	146 364	10,2%	589 840	615 134	4,3%	47 985	52 943	10,3%	211 242	221 192	4,7%
GROS BOVINS	266 915	278 724	4,4%	1 126 373	1 134 766	0,7%	100 785	105 904	5,1%	422 139	428 397	1,5%
Veaux de boucherie	103 875	110 283	6,2%	442 696	445 023	0,5%	14 734	15 831	7,4%	61 202	62 402	2,0%
TOTAL BOVINS	370 790	389 007	4,9%	1 569 069	1 579 790	0,7%	115 519	121 736	5,4%	483 341	490 799	1,5%

Source : Agreste

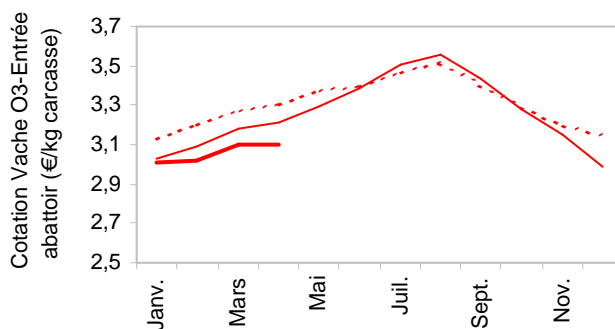
En avril 2016, les abattages de vaches et génisses de plus de 24 mois dépassent 2015



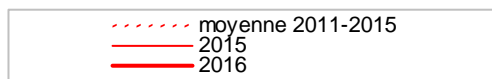
Source : Agreste



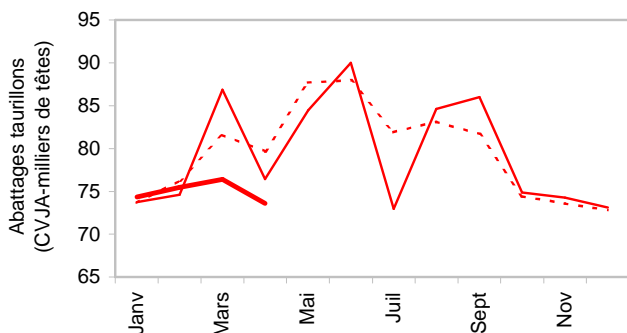
En avril 2016, le cours de la vache "O" inférieur au cours de 2015



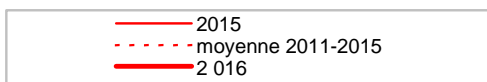
Source : FranceAgriMer



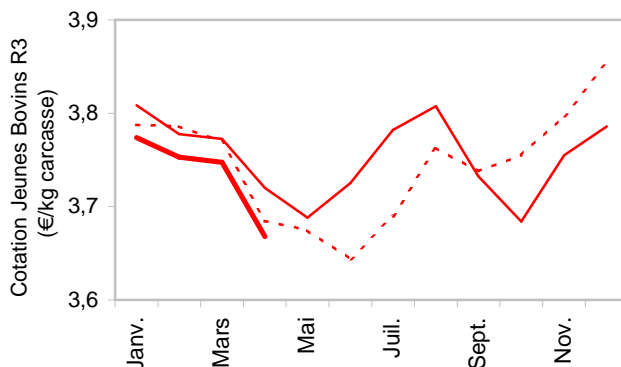
En avril 2016, repli des abattages de taurillons



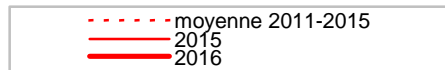
Source : Agreste



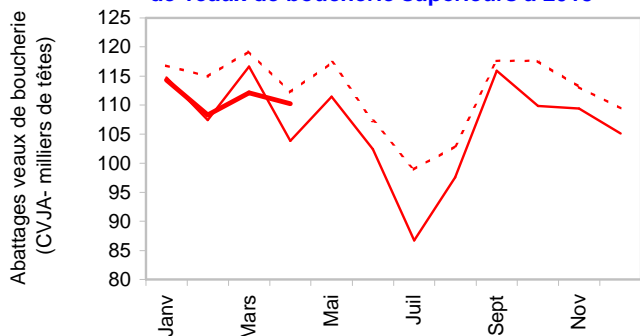
En avril 2016, les cours des Jeunes Bovins toujours inférieurs à ceux de 2015



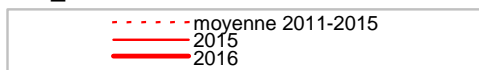
Source : FranceAgriMer



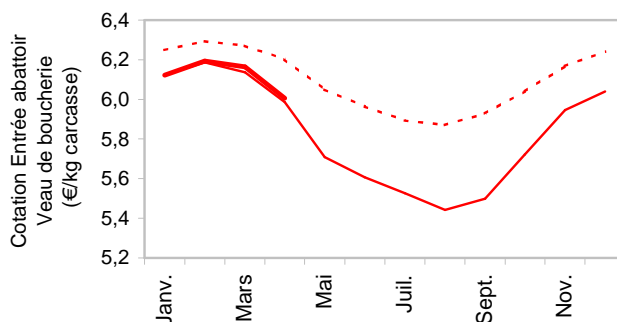
En avril 2016, les abattages de veaux de boucherie supérieurs à 2015



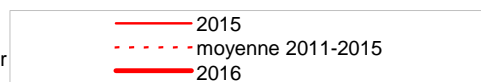
Source : Agreste



En avril 2016, le cours moyen des veaux de boucherie légèrement supérieur à 2015



Source : FranceAgriMer



Production de bovins

Les faits marquants

Hausse des exportations de brouards au 1^{er} trimestre 2016

En mars 2016, la production totale bovine s'établit à près de 499 000 têtes, en repli de 3,7 % par rapport à la production de mars 2015. Sur le premier trimestre 2016, elle est légèrement supérieure à 2015.

En mars, avec près de 399 000 têtes, la production de bovins finis est en repli de plus de 5 % par rapport à 2015, conséquence du repli des abattages totaux de bovins sur la période. Bien que peu élevés, les échanges de bovins finis vivants reculent de 19 % pour les importations et de 20 % pour les exportations. Sur le 1^{er} trimestre, la production totale de bovins finis est en retrait de près de 1 % par rapport à 2015. Cette baisse concerne aussi bien la production de bovins de plus d'un an (-0,8 %) que celle de veaux de boucherie (-0,9 %).

En mars 2016, avec plus de 92 000 têtes, les exportations totales de brouards sont supérieures de 4,5 % au niveau de 2015. La hausse concerne les brouards lourds (plus de 300 kg vif) dont les ventes progressent en glissement annuel de plus de 10 000

têtes. Par contre, les ventes d'animaux légers (de 160 à 300 kg vif) ont reculé de 25 % soit 6 000 têtes par rapport à mars 2015. Sur le premier trimestre, les ventes totales de brouards lourds progressent de 12 %, celles de brouards légers reculant de 12 %. La progression des exportations totales concerne l'Italie, client traditionnel de la France pour les brouards de plus de 300 kg vif. Le marché turc, quant à lui, reste peu dynamique et la chute des ventes, conséquence des effets de la FCO, persiste.

En avril 2016, le marché du brouard reste perturbé. Alors qu'à cette période de l'année, le cours moyen des brouards Charolais est habituellement en hausse, il se maintient en avril 2016 au niveau de mars 2016. Par ailleurs, il est inférieur à celui d'avril 2015 et se rapproche quasiment du cours moyen des cinq dernières années.

En mars 2016, l'indice Ipampa des aliments pour gros bovins est inférieur de 5 % au niveau de 2015.

Les indicateurs

Léger repli de la production de bovins finis au 1^{er} trimestre 2016

en têtes	Abattages CVJA			Importations d'animaux finis			Exportations d'animaux finis			Production indigène contrôlée (CVJA) d'animaux finis		
	mars 2015	mars 2016	Evol. mars 2016 / mars 2015	mars 2015	mars 2016	Evol. mars 2016 / mars 2015	mars 2015	mars 2016	Evol. mars 2016 / mars 2015	mars 2015	mars 2016	Evol. mars 2016 / mars 2015
		(1)			(2)			(3)			(4)=(1)-(2)+(3)	
Gros bovins mâles	110 609	98 315	-11,1%	71	438	n.s.	4 575	3 098	-32,3%	115 113	100 975	-12,3%
Génisses	38 534	35 297	-8,4%	0	5	n.s.	211	538	155,0%	38 745	35 830	-7,5%
Vaches	151 713	150 575	-0,7%	567	43	n.s.	561	453	-19,3%	151 707	150 985	-0,5%
GROS BOVINS	300 856	284 188	-5,5%	642	486	-24,3%	5 347	4 089	-23,5%	305 561	287 791	-5,8%
Veaux de boucherie	116 656	112 104	-3,9%	3 053	2 493	-18,3%	1 403	1 338	-4,6%	115 006	110 949	-3,5%
TOTAL BOVINS	417 512	396 292	-5,1%	3 695	2 979	-19,4%	6 750	5 427	-19,6%	420 567	398 740	-5,2%

	Cumul janv. à mars 2015	Cumul janv. à mars 2016	Evol. cumul janv. à mars 2016 / 2015	Cumul janv. à mars 2015	Cumul janv. à mars 2016	Evol. cumul janv. à mars 2016 / 2015	Cumul janv. à mars 2015	Cumul janv. à mars 2016	Evol. cumul janv. à mars 2016 / 2015	Cumul janv. à mars 2015	Cumul janv. à mars 2016	Evol. cumul janv. à mars 2016 / 2015
Gros bovins mâles	295 418	284 778	-3,6%	403	1 474	n.s.	13 313	9 292	-30,2%	308 328	292 596	-5,1%
Génisses	107 025	102 495	-4,2%	4	7	n.s.	1 063	1 004	-5,6%	108 084	103 492	-4,2%
Vaches	457 015	468 769	2,6%	1 635	137	n.s.	1 034	1 265	22,3%	456 414	469 897	3,0%
GROS BOVINS	859 458	856 043	-0,4%	2 042	1 618	-20,8%	15 410	11 561	-25,0%	872 826	865 986	-0,8%
Veaux de boucherie	338 821	334 740	-1,2%	10 416	8 262	-20,7%	3 539	2 323	-34,4%	331 944	328 801	-0,9%
TOTAL BOVINS	1 198 279	1 190 783	-0,6%	12 458	9 880	-20,7%	18 949	13 884	-26,7%	1 204 770	1 194 787	-0,8%

Source : Agreste, DGDDI (Douanes)

en têtes	Importations d'animaux d'élevage (hors reproducteurs)			Exportations d'animaux d'élevage (hors reproducteurs)			Solde des échanges d'animaux d'élevage (hors reproducteurs)		
	mars 2015	mars 2016	Evol. mars 2016 / mars 2015	mars 2015	mars 2016	Evol. mars 2016 / mars 2015	mars 2015	mars 2016	Evol. mars 2016 / mars 2015
		(5)			(6)			(7)=(6)-(5)	
Gros bovins mâles	25	0	n.s.	46 926	51 014	8,7%	46 901	51 014	8,8%
Génisses	14	0	n.s.	16 689	22 680	35,9%	16 675	22 680	36,0%
Vaches	32	1	n.s.	363	238	n.s.	331	237	-28,4%
TOTAL GROS BOVINS	67	1	n.s.	63 978	73 932	15,6%	63 911	73 931	15,7%
Veaux	1 811	6 015	232,1%	10 938	13 893	27,0%	9 127	7 878	n.s.
Broutards légers	0	43	n.s.	24 585	18 493	-24,8%	24 585	18 450	-25,0%
VEAUX ET BROUTARDS	1 811	6 058	234,5%	35 523	32 386	-8,8%	33 712	26 328	-21,9%
TOTAL BOVINS	1 878	6 059	222,6%	99 501	106 318	6,9%	97 623	100 259	2,7%
Ensemble des broutards(*)				88 200	92 187	4,5%			

	Cumul janv. à mars 2015	Cumul janv. à mars 2016	Evol. cumul janv. à mars 2016 / mars 2015	Cumul janv. à mars 2015	Cumul janv. à mars 2016	Evol. cumul janv. à mars 2016 / mars 2015	Cumul janv. à mars 2015	Cumul janv. à mars 2016	Evol. cumul janv. à mars 2016 / mars 2015
Gros bovins mâles	58	7	n.s.	138 275	150 236	8,7%	138 217	150 229	8,7%
Génisses	14	11	n.s.	47 421	57 830	22,0%	47 407	57 819	22,0%
Vaches	64	66	n.s.	970	672	n.s.	906	606	-33,1%
TOTAL GROS BOVINS	136	84	-38,2%	186 666	208 738	11,8%	186 530	208 654	11,9%
Veaux	4 285	8 561	99,8%	36 053	45 712	26,8%	31 768	37 151	16,9%
Broutards légers	143	43	-69,9%	72 992	64 151	-12,1%	72 849	64 108	-12,0%
VEAUX ET BROUTARDS	4 428	8 604	94,3%	109 045	109 863	0,8%	104 617	101 259	-3,2%
TOTAL BOVINS	4 564	8 688	90,4%	295 711	318 601	7,7%	291 147	309 913	6,4%
Ensemble des broutards(*)				258 688	272 217	5,2%			

Source: Agreste, DGDDI (Douanes)

La production d'animaux d'élevage est estimée par le solde du commerce extérieur hors reproducteurs.

(*) L'ensemble des broutards regroupe les broutards légers (moins de 300 kg) et les broutards lourds classés en génisses et gros bovins mâles

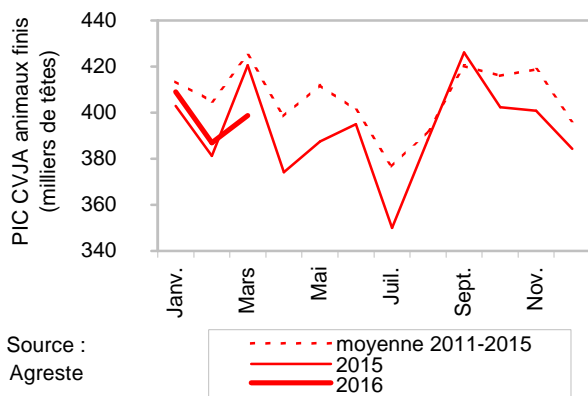
en têtes	mars			Cumul de janvier à mars			
	2015	2016	Evol. 2016 / 2015	Cumul 2015	Cumul 2016	Evol. 2016 / 2015	
(1)	Abattages CVJA	417 512	396 292	-5,1%	1 198 279	1 190 783	-0,6%
(2)	Importations de bovins finis	3 695	2 979	-19,4%	12 458	9 880	-20,7%
(3)	Exportations de bovins finis	6 750	5 427	-19,6%	18 949	13 884	-26,7%
(4)=(1)-(2)+(3)	Production indigène contrôlée CVJA de bovins finis	420 567	398 740	-5,2%	1 204 770	1 194 787	-0,8%
(5)	Importations de bovins d'élevage	1 878	6 059	222,6%	4 564	8 688	90,4%
(6)	Exportations de bovins d'élevage	99 501	106 318	6,9%	295 711	318 601	7,7%
(7)=(6)-(5)	Solde du commerce extérieur de bovins d'élevage	97 623	100 259	2,7%	291 147	309 913	6,4%
(8)=(4)+(7)	Total	518 190	498 999	-3,7%	1 495 917	1 504 700	0,6%

Source: Agreste, DGDDI (Douanes)

La production d'animaux d'élevage est estimée comme le solde du commerce extérieur d'animaux d'élevage.

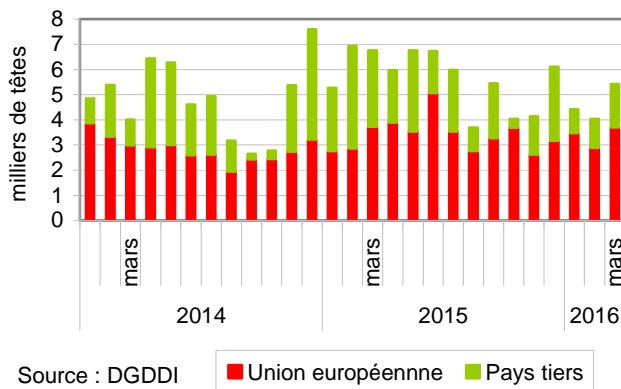
La production totale est estimée comme la somme de la production d'animaux finis et de la production d'animaux d'élevage.

En mars 2016, la production de bovins finis en repli par rapport à 2015



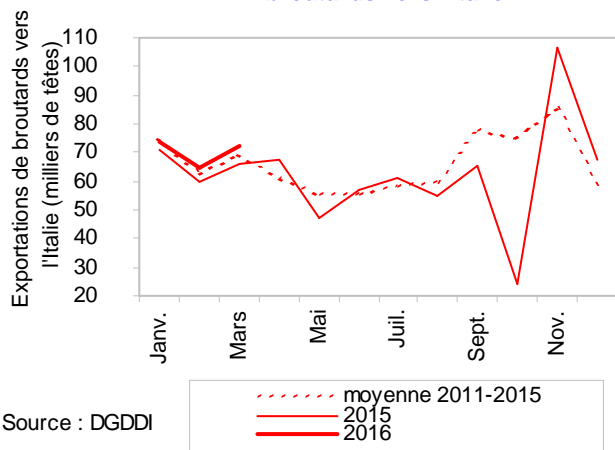
Source : Agreste

En mars 2016, repli des exportations de bovins finis par rapport à 2015



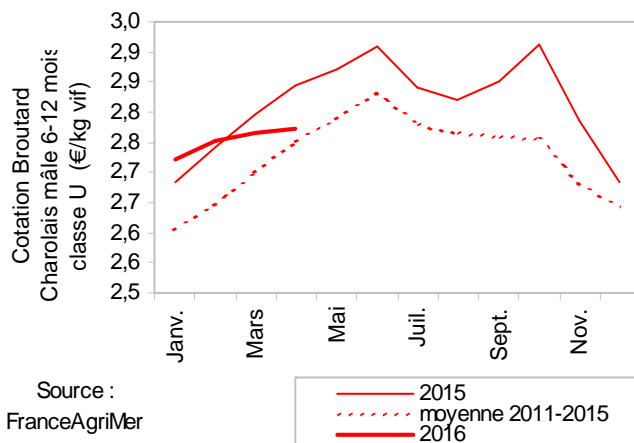
Source : DGDDI

En mars 2016, hausse des ventes de broutards vers l'Italie



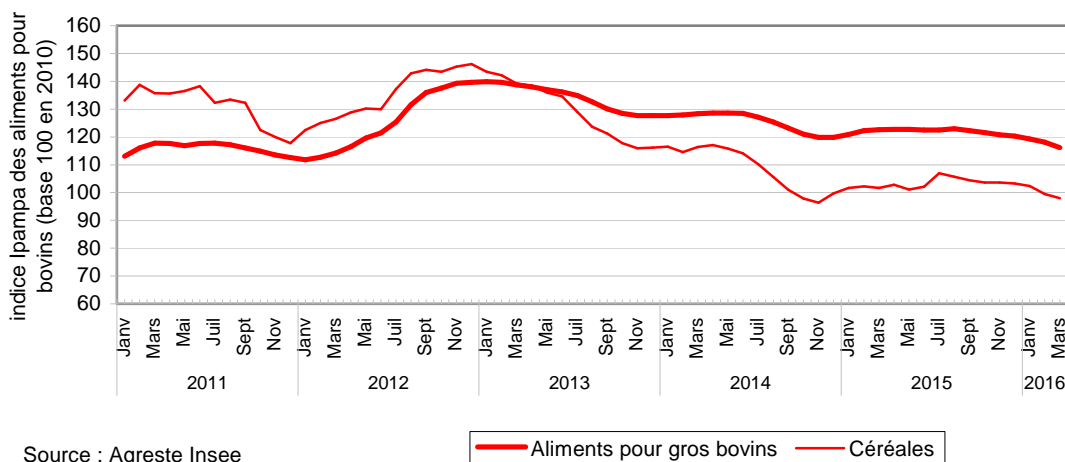
Source : DGDDI

En avril 2016, le cours moyen des broutards Charolais inférieur au cours de 2015



Source : FranceAgriMer

En mars 2016, l'indice Ipampa des aliments pour gros bovins en repli en glissement annuel



Source : Agreste Insee

Consommation de viande bovine

Les faits marquants

La consommation apparente de viande bovine en repli

En mars 2016, avec plus de 131 milliers de téc la consommation apparente calculée par bilan de viande bovine est en repli de plus de 8% par rapport au niveau de 2015, du fait d'un recul des abattages de plus de 4,5 %, le déficit du commerce extérieur de viande s'améliorant.

Avec 20 000 téc, les exportations de viande bovine progressent en mars 2016 de plus de 2 % en poids et en valeur. La progression concerne l'Allemagne

(+5,8 % en téc). Si elles se maintiennent vers la Grèce au niveau de 2015, elles sont en retrait de 2 % à destination de l'Italie.

La baisse de la demande intérieure s'est traduite par une baisse des importations de viande bovine qui reculent ainsi de 17 % en glissement annuel, atteignant près de 27 600 téc en mars. La baisse concerne tous les pays fournisseurs: les Pays-Bas (-10 %), l'Allemagne (-16 %) et l'Irlande (-10%).

Les indicateurs

Repli de la consommation de viande bovine

	Abattages en téc			Solde du commerce extérieur de viande bovine			Consommation de viande bovine		
	mars 2015	mars 2016	Evol. mars 2016 / mars 2015	mars 2015	mars 2016	Evol. mars 2016 / mars 2015	mars 2015	mars 2016	Evol. mars 2016 / mars 2015
		(9)			(10)			(11)=(9) -(10)	
VIANDE BOVINE	129 473	123 613	-4,5%	-13 659	-7 430	n.s	143 131	131 043	-8,4%
dont viande de veau	16 245	15 814	-2,7%	-2 604	n.d	n.s	0	n.d	n.s

	Cumul janv. à mars 2015	Cumul janv. à mars 2016	Evol. cumul janv. à mars 2016 / 2015	Cumul janv. à mars 2015	Cumul janv. à mars 2016	Evol. cumul janv. à mars 2016 / 2015	Cumul janv. à mars 2015	Cumul janv. à mars 2016	Evol. cumul janv. à mars 2016 / 2015
	VIANDE BOVINE	367 822	369 063	0,3%	-31 918	-22 176	n.s	399 740	391 239
dont viande de veau	46 468	46 571	0,2%	-25 497	n.d	n.s	0	n.d	n.s

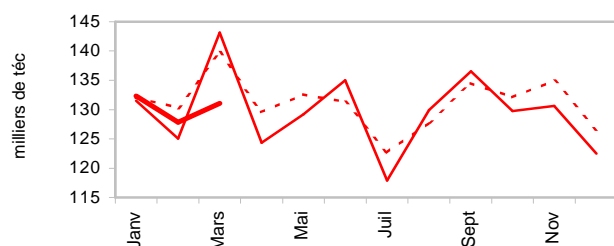
Source : Agreste, DGDDI (Douanes)

(a) Viande autre que veau : y compris onglet et hampe

(b) La consommation indigène contrôlée de viande de veau est estimée comme la somme des abattages de veaux et des importations de viande de veau des Pays-Bas. Les exportations de viande de veau ne sont pas connues et sont considérées comme nulles.

Mise en perspective

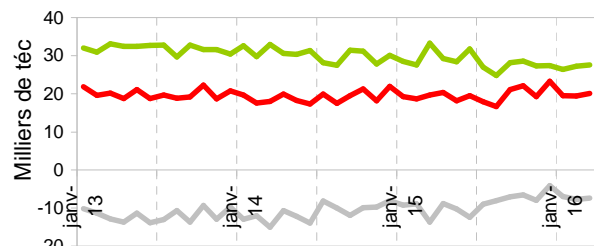
En mars la consommation apparente de viande bovine inférieure à 2015



Source : Agreste DGDDI

--- moyenne 2011-2015
- - - 2015
— 2016

En mars, amélioration du déficit du commerce extérieur de viande bovine



Source : DGDDI

— Exportations de viande bovine
— Importations de viande bovine
— Solde Commerce Extérieur (CE)

Sources et définitions

1.1.1.1 Sources

L'enquête mensuelle réalisée par le SSP auprès des abattoirs de bovins pour les abattages de bovins.

FranceAgriMer (Service des Nouvelles des Marchés) pour les cotations entrée abattoirs et vifs

Les Douanes (DGDDI) pour les statistiques du commerce extérieur.

L'INSEE et le SSP pour l'IPAMPA.

1.1.1.2 Définitions

Abattages contrôlés de bovins- résultats bruts : Nombre (tête) et poids (tonne) des bovins abattus dans les abattoirs privés ou publics contrôlés par les services vétérinaires ; données collectées par enquête directement auprès des abattoirs.

Abattages contrôlés de bovins – résultats CVJA : Les résultats des abattages bruts sont corrigés en appliquant des coefficients de variation journalière d'abattage (CVJA) afin de tenir compte du niveau d'activité des abattoirs qui diffère selon les jours de la semaine et la présence ou non de jours fériés dans le mois, le mois précédent ou le mois suivant.

Production indigène contrôlée (PIC -CVJA) de bovins finis: La production indigène contrôlée CVJA de bovins finis (PIC-CVA) est obtenue par calcul à partir des abattages contrôlés CVJA augmentés des exportations et diminués des importations totales de bovins vivants finis.

Production totale de bovins : La production française totale de bovins est estimée comme étant la somme de la Production indigène contrôlée de bovins finis (PIC-CVJA) à laquelle ont été ajoutées les exportations de bovins d'élevage et retranchées les importations de bovins d'élevage (hors animaux reproducteurs).

Consommation indigène contrôlée (CIC) : Les quantités de viande consommées en France, exprimées en téc, pour un mois donné correspondent aux abattages contrôlés CVJA auxquels sont ajoutées les importations de viande et retranchées les exportations de viande et, le cas échéant, les variations de stocks à l'intervention.

Solde du commerce extérieur de viande bovine : Il est calculé en faisant la différence entre les Exportations et les Importations de viande bovine (téc), sur une période donnée.

Tonne équivalent carcasse (Téc) : Il s'agit d'une unité employée pour pouvoir agréger des données en poids concernant des animaux vivants et des viandes sous toutes leurs présentations : carcasses, morceaux désossés ou non, viandes séchées, etc. On applique au poids brut un coefficient propre à chaque forme du produit.

Indice Ipampa : L'indice des prix d'achat des moyens de production agricole (Ipampa) permet de suivre l'évolution des prix des biens et services utilisés par les exploitants dans leur activité agricole. Son calcul est réalisé conjointement par le SSP et l'Insee. Il est alimenté par l'enquête sur l'observation des consommations intermédiaires nécessaires aux exploitations agricoles (EPCIA), réalisée par les services régionaux du SSP auprès des organismes vendeurs. L'indice actuel est en base 100 en 2010.

Pour en savoir plus

Toutes les séries conjoncturelles publiées pour le thème de cette Infos Rapides sont présentes dans l'espace « Données en ligne » du site Internet de la statistique agricole :

www.agreste.agriculture.gouv.fr



Agreste : la statistique agricole

Ministère de l'Agriculture, de l'Agroalimentaire et de la Forêt
Secrétariat Général
SERVICE DE LA STATISTIQUE ET DE LA PROSPECTIVE
3 rue Barbet de Jouy - 75349 Paris 07 SP
Site Internet : www.agreste.agriculture.gouv.fr

Directrice de la publication : Béatrice Sédillot
Rédacteur : Marie-Anne Lapuyade
Composition : SSP
Dépôt légal : à parution

© Agreste 2016

Cette publication est disponible à parution sur le site Internet de la statistique agricole
<http://www.agreste.agriculture.gouv.fr> (dans la rubrique Conjoncture)