



# Agreste Conjoncture

## Prix agricoles et alimentaires



Mars 2016 – n°03/10

Infos rapides

### En janvier 2016, les prix agricoles sont orientés à la baisse sous l'effet du repli des céréales et des légumes

**En janvier 2016, les prix des produits agricoles à la production reculent sur un an et par rapport à la moyenne des cinq dernières années, sous l'impact principalement de la forte baisse des cours des légumes et surtout des céréales. Les prix des fruits et des oeufs fléchissent, mais de façon moins marquée ou pèsent moins dans l'évolution globale. Les prix du bétail sont quasiment stables. Seuls les cours des vins, des oléagineux, des « volailles et lapins » et surtout de la pomme de terre progressent. Pour les oléagineux, la hausse sur un an ralentit, les cours du pétrole freinant la demande de biocarburants.**

**Les prix à la consommation des produits alimentaires progressent légèrement en janvier 2016 sur un an, tandis que ceux des boissons non alcoolisées sont en repli. Les prix des fruits ne répercutent pas la baisse des cours à la production sur un an.**

#### Sommaire

##### Prix agricoles et alimentaires

En janvier 2016, les prix à la production des produits agricoles se replient sur un an tandis que les prix à la consommation des produits alimentaires et des boissons sont quasiment stables

page 2

#### Sources et définitions

page 5

#### Pour en savoir plus

page 5

## Prix agricoles et alimentaires

**Les faits marquants :** En janvier 2016, les prix des produits agricoles se replient sur un an tandis que les prix à la consommation des produits alimentaires et des boissons sont quasiment stables

En janvier 2016, les prix agricoles à la production sont en repli sur un an, entraînés, essentiellement par la baisse importante des cours des céréales et à un moindre degré des légumes.

Outre les volumes mondiaux importants en céréales et une demande atone, la situation macroéconomique morose (recul des bourses et du prix du pétrole, perspective de crise financière) continue de tirer les prix à la baisse sur un an et par rapport à la moyenne des cinq dernières années. A l'exportation, le blé tendre français rencontre des difficultés vers l'Egypte, qui a durci les exigences sanitaires figurant dans ses appels d'offre. Les prix des orges subissent une baisse très nette sur un an, dans le sillage du blé tendre. Malgré une récolte en repli, les cours du maïs décrochent sur un an, les fabricants d'aliments pour bétail privilégiant le blé au prix plus compétitif et ralentissant leurs incorporations dans un contexte d'influenza aviaire. Les cours des oléagineux subissent toujours la pression de l'or noir et ne sont plus que légèrement supérieurs à ceux de janvier 2015. Les prix de la pomme de terre doublent quasiment sur un an, en lien avec le recul de la production.

En janvier, les prix des vins AOP progressent et font plus que compenser l'effritement des cours des autres vins.

Les prix des fruits sont quasiment stables par rapport à ceux de janvier 2015 mais passent en deçà de la moyenne des cinq dernières campagnes. Avec un marché intérieur de la pomme plus actif et une concurrence des autres fruits moins pesante, les prix se maintiennent sur un an

mais demeurent en retrait par rapport à la moyenne des cours de janvier 2011-2015. A l'inverse, le commerce du kiwi est peu dynamique : l'offre est supérieure à la demande et se heurte à la concurrence européenne. Les cours sont orientés à la baisse.

En janvier 2016, les prix des légumes reculent sur un an, pénalisés par les cours des légumes d'hiver. Toutefois, le retour traditionnel de la consommation en ce début d'année, favorisé par la baisse des températures, une gestion maîtrisée des récoltes (destructions de salades et endives) et le recul des importations (chicorées, carottes) ont soutenu les prix qui se maintiennent quasiment au niveau de la moyenne 2011-2015.

Les cours du bétail sont quasiment stables en janvier 2016 mais demeurent en deçà de la moyenne des prix de janvier 2011-2015. La hausse sur un an des cours des veaux (de boucherie) compense presque le repli des cours gros bovins des ovins et des porcins. Les cours des volailles augmentent, encouragés par la demande en poulet.

En janvier 2016, les prix des oeufs diminuent nettement sur un an, après le retour à la normale des exportations d'ovoproduits à destination du marché nord-américain et avec une production européenne abondante.

Les prix à la consommation des produits alimentaires sont en légère hausse, la baisse des légumes ne compensant pas la hausse des viandes des « poissons et crustacés » et surtout des fruits. Ces derniers sont en nette hausse sur un an et par rapport à la moyenne 2011-2014. Les prix des boissons poursuivent leur repli sur un an.

**Les indicateurs :** en janvier 2016, les cours des céréales et des légumes tirent l'ensemble des prix à la production à la baisse sur un an

	Pondérations 2010	Ippap base 100 en 2010			Glissement annuel			Evolution en % par rapport à la moyenne quinquennale			Contri- bution (*)
		nov-15	déc-15	janv-16	nov-15	déc-15	janv-16	nov-15	déc-15	janv-16	
<b>Ensemble</b>	<b>100 000</b>	<b>113,1</b>	<b>110,8</b>	<b>110,1</b>	<b>0,6</b>	<b>-1,9</b>	<b>-1,7</b>	<b>-1,5</b>	<b>-4,0</b>	<b>-5,5</b>	<b>-1,7</b>
<b>Grandes cultures</b>	<b>29 879</b>	<b>112,4</b>	<b>110,1</b>	<b>104,9</b>	<b>6,6</b>	<b>0,5</b>	<b>-4,3</b>	<b>-9,2</b>	<b>-12,3</b>	<b>-17,8</b>	<b>-1,2</b>
Céréales	18 759	106,8	103,5	95,8	-3,2	-11,0	-17,5	-16,5	-20,4	-27,5	-3,4
Blé tendre	11 173	104,4	100,2	92,1	-1,8	-11,9	-19,9	-17,6	-22,3	-30,0	-2,3
Maïs	4 108	98,9	96,7	90,9	12,0	1,4	-1,4	-15,9	-19,5	-25,2	0,0
Orge	2 120	115,8	114,3	103,4	-5,7	-10,5	-18,6	-16,8	-19,1	-27,5	-0,4
Oléagineux	4 874	104,6	103,2	98,0	15,0	10,5	2,7	-5,7	-9,0	-15,2	0,1
Colza	3 503	104,8	102,9	98,0	14,3	9,2	1,3	-7,2	-10,7	-17,1	0,0
Tournesol	1 269	105,1	104,8	98,6	18,8	15,7	7,8	-0,8	-3,6	-9,2	0,1
Pomme de terre	2 598	175,1	174,0	178,5	83,0	86,7	92,1	33,4	33,0	34,8	2,0
<b>Vins</b>	<b>17 661</b>	<b>131,0</b>	<b>130,5</b>	<b>131,4</b>	<b>0,3</b>	<b>0,7</b>	<b>1,7</b>	<b>14,5</b>	<b>12,7</b>	<b>12,8</b>	<b>0,3</b>
Vins AOP	8 378	137,1	136,8	138,4	0,0	1,5	3,6	18,1	16,0	16,3	0,4
Vins avec et sans IG	2 262	147,9	145,4	145,7	1,1	-1,1	-1,8	21,8	17,1	16,5	-0,1
<b>Produits de l'horticulture</b>	<b>2 953</b>	<b>111,5</b>	<b>114,3</b>	<b>110,1</b>	<b>3,0</b>	<b>2,2</b>	<b>1,3</b>	<b>5,4</b>	<b>4,2</b>	<b>2,7</b>	<b>0,0</b>
<b>Autres produits végétaux</b>	<b>3 648</b>	<b>107,4</b>	<b>107,7</b>	<b>108,2</b>	<b>0,0</b>	<b>-0,6</b>	<b>1,6</b>	<b>-6,6</b>	<b>-6,8</b>	<b>-7,4</b>	<b>0,1</b>
Fruits	3 525	114,7	109,3	104,1	7,0	2,1	-1,6	1,7	0,2	-5,3	-0,1
Légumes	5 282	88,2	77,3	86,1	-6,7	-15,5	-14,1	-3,8	-16,0	-3,5	-0,7
<b>Bétail</b>	<b>18 479</b>	<b>112,1</b>	<b>109,1</b>	<b>109,7</b>	<b>1,0</b>	<b>-1,6</b>	<b>-0,5</b>	<b>-1,7</b>	<b>-3,8</b>	<b>-3,1</b>	<b>-0,1</b>
Gros bovins	9 565	118,7	116,3	116,3	3,1	0,3	-0,4	2,6	0,2	-0,4	0,0
Veaux	2 553	108,7	110,6	112,7	-0,7	-1,6	1,6	0,3	0,9	2,2	0,0
Ovins	999	117,1	118,3	118,9	-4,3	-4,5	-3,5	3,0	3,6	4,9	0,0
Porcins	5 362	101,0	94,0	94,9	-1,2	-4,7	-1,4	-11,3	-14,9	-12,5	-0,1
Volailles et lapins	4 893	111,9	111,1	111,1	0,3	1,8	1,7	-2,4	-2,6	-2,9	0,1
Lait de vache	13 670	101,0	99,6	///	-10,6	-9,3	///	-6,5	-7,0	///	///
Œufs	1 468	125,7	126,0	113,8	-2,7	-12,2	-9,9	2,2	-7,8	-12,2	-0,2

Source : Insee

\* Contribution à l'évolution annuelle de l'indice d'ensemble

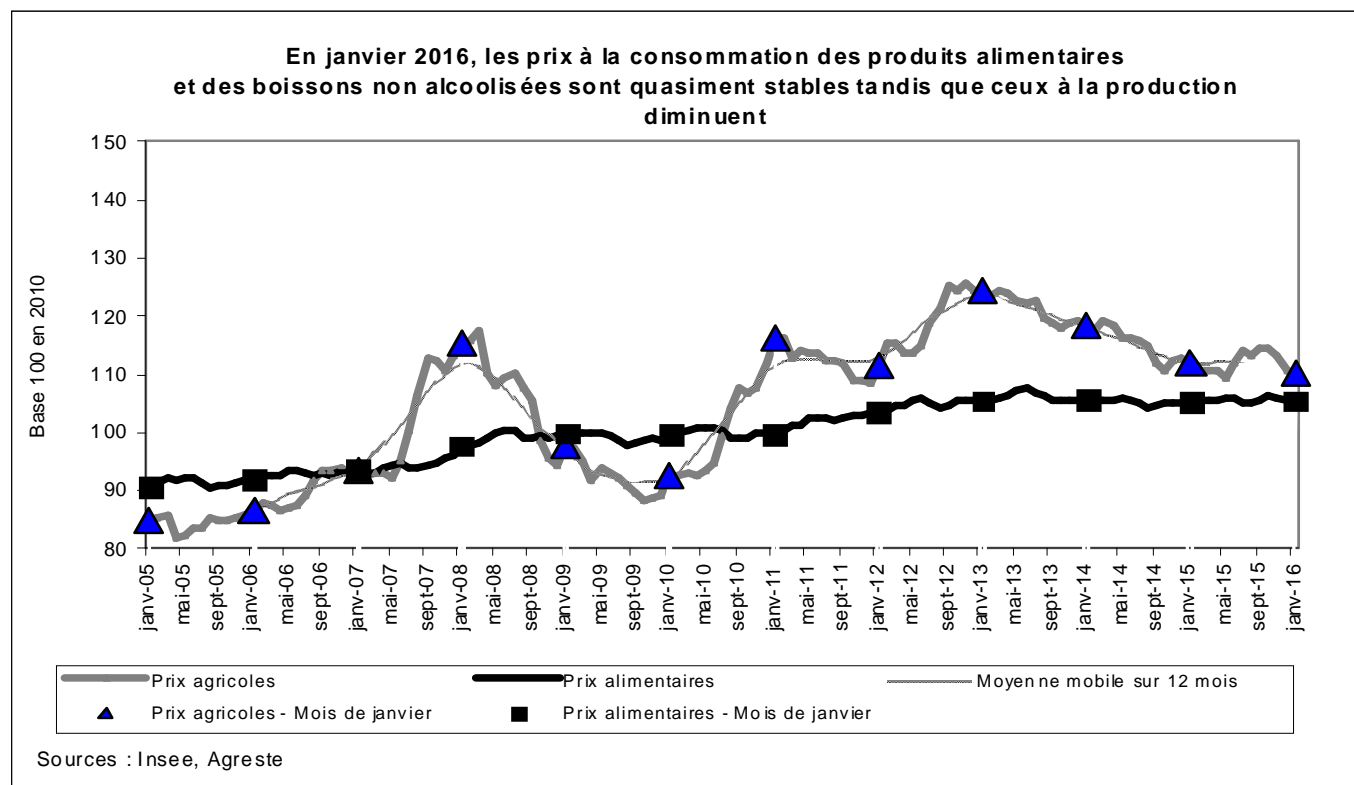
**Les indicateurs : en janvier 2016, les prix des produits alimentaires sont en légère progression sur un an tandis que ceux des boissons se replient**

France y c. DOM	Pond. 2015	Ipc base 100 en 2015			Glissement annuel			Evolution en % par rapport à la moyenne quinquennale			Contribution (*) janv-16
		nov-15	déc-15	janv-16	nov-15	déc-15	janv-16	nov-15	déc-15	janv-16	
<b>Produits alimentaires et boissons non alcoolisées</b>	<b>1 495</b>	<b>100,3</b>	<b>100,0</b>	<b>99,9</b>	<b>0,8</b>	<b>0,5</b>	<b>0,3</b>	<b>2,1</b>	<b>1,6</b>	<b>1,6</b>	<b>0,3</b>
<b>Produits alimentaires</b>	<b>1 360</b>	<b>100,4</b>	<b>100,1</b>	<b>99,9</b>	<b>0,9</b>	<b>0,6</b>	<b>0,4</b>	<b>2,4</b>	<b>1,9</b>	<b>1,8</b>	<b>0,4</b>
<b>Pains et céréales</b>	<b>215</b>	<b>100,0</b>	<b>100,0</b>	<b>99,9</b>	<b>0,1</b>	<b>0,1</b>	<b>-0,1</b>	<b>0,5</b>	<b>0,4</b>	<b>0,3</b>	<b>0,0</b>
<b>Viandes</b>	<b>390</b>	<b>100,3</b>	<b>100,6</b>	<b>100,2</b>	<b>0,5</b>	<b>0,7</b>	<b>0,6</b>	<b>4,0</b>	<b>4,2</b>	<b>3,7</b>	<b>0,1</b>
V. de bœuf et veau	103	100,8	101,3	100,5	1,6	1,8	1,3	6,4	6,8	5,7	0,1
V. de mouton, agneau, chèvre	16	100,9	100,8	100,8	2,2	1,9	1,8	7,2	6,8	6,4	0,0
V. de porc	27	99,5	99,6	98,9	-0,4	-0,9	-0,5	4,0	3,8	3,6	0,0
V. de volailles	63	99,5	99,9	99,8	-1,3	-0,6	-0,5	2,3	2,5	2,0	0,0
Autres viandes	7	100,7	101,0	98,9	2,2	2,3	-0,7	5,8	6,8	4,6	0,0
<b>Poissons et crustacés</b>	<b>96</b>	<b>100,3</b>	<b>102,0</b>	<b>104,1</b>	<b>0,6</b>	<b>2,7</b>	<b>3,0</b>	<b>3,5</b>	<b>4,7</b>	<b>5,6</b>	<b>0,2</b>
<b>Laits, fromages, œufs</b>	<b>219</b>	<b>100,0</b>	<b>99,9</b>	<b>99,9</b>	<b>-1,0</b>	<b>-0,9</b>	<b>-0,7</b>	<b>-0,5</b>	<b>-0,5</b>	<b>-0,5</b>	<b>-0,1</b>
<b>Huiles et graisses</b>	<b>35</b>	<b>101,5</b>	<b>101,3</b>	<b>101,3</b>	<b>2,4</b>	<b>2,2</b>	<b>2,3</b>	<b>3,4</b>	<b>3,4</b>	<b>3,3</b>	<b>0,1</b>
<b>Fruits</b>	<b>97</b>	<b>103,1</b>	<b>101,1</b>	<b>99,0</b>	<b>6,1</b>	<b>5,2</b>	<b>8,5</b>	<b>9,3</b>	<b>8,6</b>	<b>11,2</b>	<b>0,5</b>
Fruits frais	88	103,3	101,1	98,5	6,4	5,4	8,7	9,7	8,9	11,4	0,5
<b>Légumes</b>	<b>138</b>	<b>100,2</b>	<b>96,8</b>	<b>96,7</b>	<b>4,0</b>	<b>-0,4</b>	<b>-3,9</b>	<b>4,9</b>	<b>-0,3</b>	<b>-1,1</b>	<b>-0,4</b>
Légumes frais	74	99,6	93,8	94,4	5,9	-1,9	-8,1	9,0	-0,4	-1,0	-0,4
<b>Sucres, confitures, chocolat, confiserie et produits glacés</b>	<b>107</b>	<b>100,3</b>	<b>100,4</b>	<b>100,4</b>	<b>0,7</b>	<b>0,9</b>	<b>0,9</b>	<b>-0,8</b>	<b>-0,8</b>	<b>-0,7</b>	<b>0,1</b>
<b>Produits alimentaires n.c.a.</b>	<b>63</b>	<b>99,5</b>	<b>99,1</b>	<b>98,9</b>	<b>-1,6</b>	<b>-2,0</b>	<b>-2,1</b>	<b>-5,0</b>	<b>-5,3</b>	<b>-5,4</b>	<b>-0,1</b>
<b>Boissons non alcoolisées</b>	<b>135</b>	<b>99,6</b>	<b>99,5</b>	<b>99,5</b>	<b>-0,5</b>	<b>-0,6</b>	<b>-0,9</b>	<b>-0,9</b>	<b>-1,0</b>	<b>-1,2</b>	<b>-0,1</b>
Cafés, thés et cacao	44	99,7	99,7	99,8	-0,4	-0,4	-0,4	-0,7	-0,7	-0,6	0,0

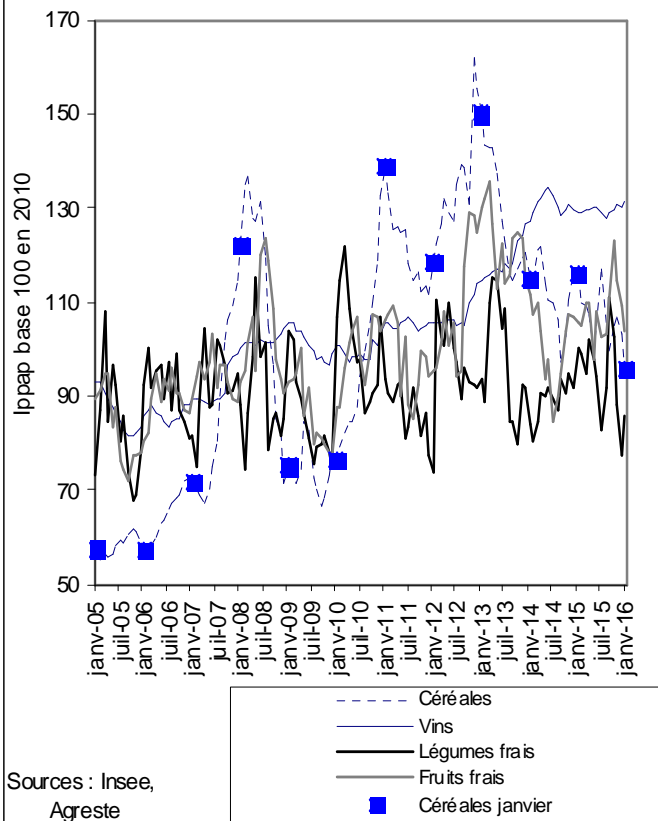
Source : Insee

\* Contribution à l'évolution annuelle de l'indice d'ensemble

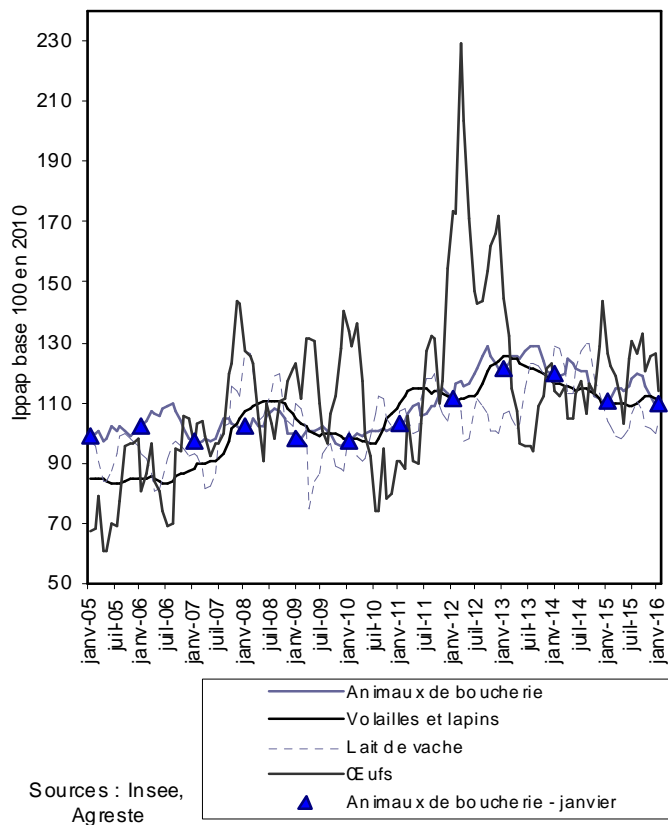
**Mises en perspective :**



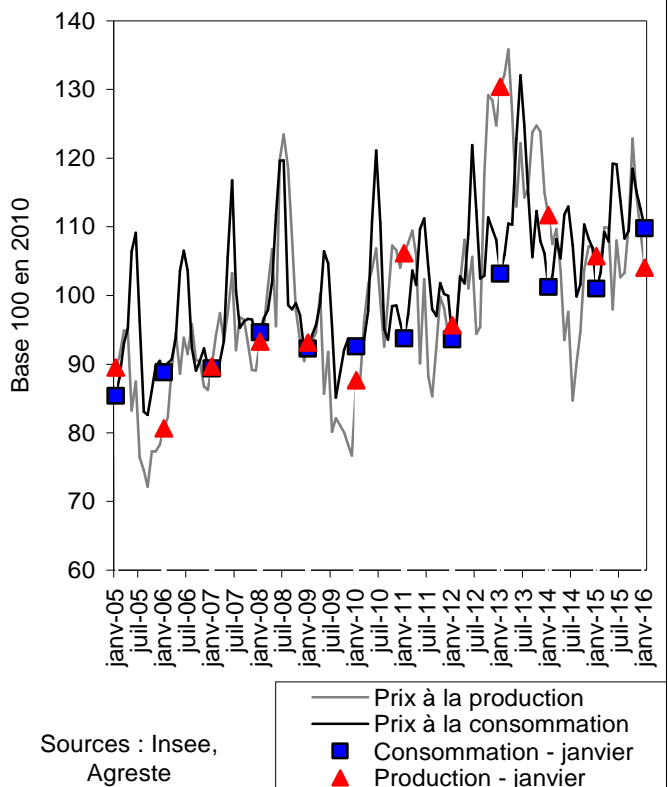
### En janvier 2016, les prix à la production des céréales reculent sur un an



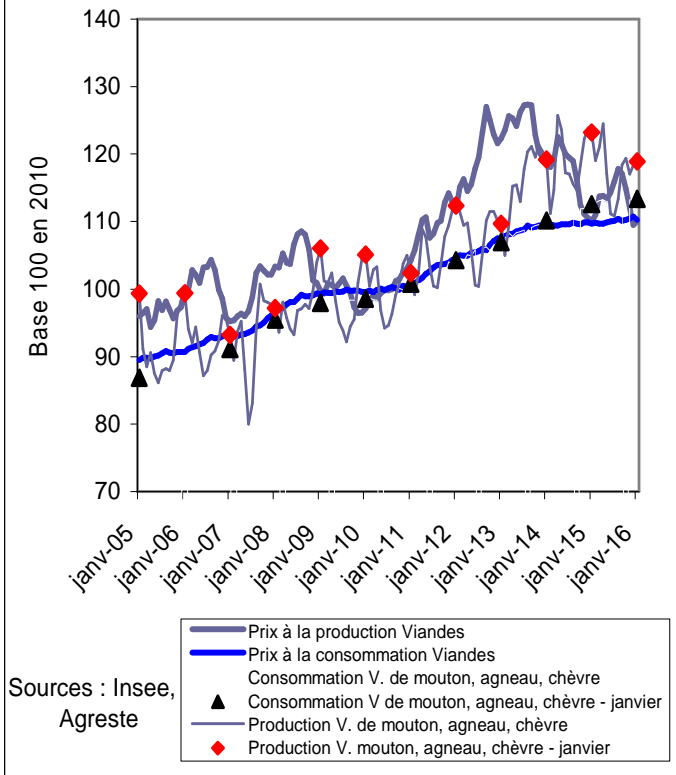
### En janvier 2016, les prix à la production des animaux de boucherie sont quasiment stables sur un an



### Les prix à la consommation du panier de fruits de janvier 2016 progressent alors que ceux à la production sont en légère baisse



### En janvier 2016, les prix à la consommation des viandes de mouton, agneau et chèvre progressent tandis que ceux à la production reculent sur un an



## Sources et définitions

- Les prix agricoles et alimentaires, intervenant aux deux grands stades de commercialisation des produits agricoles en amont et en aval de la filière, sont mesurés respectivement par l'indice des prix des produits agricoles à la production (Ippap) et l'indice des prix à la consommation (IPC).
- L'Ippap mesure l'évolution des prix des produits vendus par les agriculteurs. Il est élaboré à partir de l'observation des prix du marché, en particulier dans les enquêtes et relevés réalisés par FranceAgriMer-RNM (Réseau des nouvelles des marchés) et le Service de la statistique et de la prospective (SSP) du ministère en charge de l'agriculture et de l'alimentation. Il est calculé par l'Insee et, pour les fruits et légumes, par le SSP. Les séries sont calculées et publiées en base 2010 après le rebasement opéré par l'Insee, et par le SSP pour les fruits et légumes.
- Les prix des produits alimentaires et boissons non alcoolisées, achetés par les ménages, sont mesurés par l'indice des prix à la consommation calculé par l'Insee. L'IPC, en base 1998 jusqu'en décembre 2015, est passé en base 2015 en 2016. A cette occasion, les données ont été rétopolées jusqu'en 1990. Pour les comparaisons graphiques, l'IPC est converti en base 2010 par le SSP.
- Pour les deux indices et pour s'affranchir des variations saisonnières, le commentaire porte sur leur évolution en glissement annuel. Le glissement annuel rapporte le niveau atteint un mois donné à celui du même mois de l'année précédente : c'est le taux d'évolution en %. Les prix à la production mesurés par l'Ippap étant très fluctuants, leur évolution en glissement annuel est toujours comparée à leur évolution par rapport au prix moyen des mêmes mois des cinq années précédentes (moyenne quinquennale).

## Pour en savoir plus

- Toutes les séries conjoncturelles concernant les prix à la production annuels et mensuels depuis 1968, et aussi les prix à la consommation des produits alimentaires et boissons non alcoolisées annuels et mensuels depuis 1990, sont présentes dans l'espace « Données en ligne » du site Internet de la statistique agricole :  
[www.agreste.agriculture.gouv.fr](http://www.agreste.agriculture.gouv.fr)
- Les Infos rapides « Prix agricoles et alimentaires » publiées mensuellement depuis septembre 2007 (sauf en août et novembre)
- Les synthèses conjoncturelles Prix agricoles et alimentaires pour approfondir un thème en fonction de l'actualité



## Agreste : la statistique agricole

Ministère de l'Agriculture, de l'Agroalimentaire et de la Forêt  
Secrétariat Général

**SERVICE DE LA STATISTIQUE ET DE LA PROSPECTIVE**  
3 rue Barbet de Jouy - 75349 PARIS 07 SP  
Site Internet : [www.agreste.agriculture.gouv.fr](http://www.agreste.agriculture.gouv.fr)

Directrice de la publication : Béatrice Sédillot  
Rédacteur : Annie Delort  
Composition : SSP  
Dépôt légal : à parution

© Agreste 2016

**Cette publication est disponible à parution sur le site Internet de la statistique agricole**  
<http://www.agreste.agriculture.gouv.fr> (dans la rubrique Conjoncture)