



Agreste Conjoncture

Ministère de l'Agriculture, de l'Agroalimentaire et de la Forêt
Animaux de boucherie



Décembre 2015

Bovins — n° 11/11

Infos rapides

En octobre 2015, chute des exportations de brouards

En novembre 2015, les abattages de bovins reculent dans quasiment toutes les catégories. Les cours des gros bovins sont en repli alors que ceux des veaux de boucherie progressent. L'apparition d'un foyer de Fièvre Catarrhale Ovine (FCO) mi-septembre dans le Centre de la France continue à perturber le marché des brouards.

En octobre 2015, la production totale bovine est en forte baisse par rapport à 2014, conséquence essentielle de la chute des exportations de brouards. La consommation apparente de viande bovine recule.

Sommaire

Abattages de bovins

En novembre 2015, baisse des abattages de bovins

page 2

Production de bovins

En octobre 2015, net recul des exportations de brouards

page 4

Consommation de viande bovine

En octobre 2015, net repli du déficit du commerce extérieur de viande bovine

page 7

Sources et définitions

page 8

Pour en savoir plus

page 8

Abattages de bovins

Les faits marquants : En novembre 2015, baisse des abattages de bovins

En novembre 2015, les abattages totaux de gros bovins corrigés des variations journalières ont reculé de 2,4 % en têtes et de 1,1 % en poids, par rapport à 2014. Par contre, depuis le début de l'année, ils ont progressé de 2 % en têtes et de 2,8 % en poids.

En novembre 2015, avec près de 163 000 têtes, le nombre de vaches abattues, corrigé des variations journalières, est en retrait de plus de 2 % par rapport à 2014. Les abattoirs sont toujours confrontés à un apport important de vaches laitières. Par contre, les abattages de vaches allaitantes se maintiennent quasiment au niveau de 2014, malgré un stock élevé d'animaux présents dans les exploitations. Depuis le début de l'année, les abattages totaux de vaches dépassent, en têtes, de 4 % le niveau de 2014 mais restent en deçà de 1,6 % de la moyenne des abattages de la période 2010-2014.

En novembre, face à l'offre importante, le cours moyen de la vache de type « O » continue sa baisse saisonnière. Néanmoins, il se maintient au dessus de niveau de 2014. Ainsi, à 3,15 €/kg carcasse en moyenne, il est supérieur de près de 5 % au cours de 2014 et se rapproche de la moyenne des cours de la période 2010-2014.

En novembre 2015, les abattages de taurillons se maintiennent en têtes quasiment au même niveau qu'en 2014. Par contre, le poids moyen des animaux abattus est plus élevé. Depuis le début de l'année, les abattages de taurillons sont en retrait de 0,8 % par rapport à 2014. La concurrence apportée par la hausse des abattages de vaches pèse sur ce type de production.

Après une baisse sur la période d'août à octobre, le cours moyen des Jeunes Bovins se redresse en novembre, suivant ainsi l'évolution de 2014. A 3,76 €/kg carcasse, en moyenne, il est supérieur de près de 2 % au niveau de 2014.

Après la forte progression de septembre 2015, les abattages de veaux de boucherie se maintiennent. Avec près de 110 000 têtes, ils sont inférieurs de plus de 1 % à 2014. A 141 kg/carcasse, le poids moyen des animaux est supérieur de plus de 2 % au niveau de 2014.

En novembre 2015, le cours moyen des veaux de boucherie poursuit sa hausse saisonnière. Il reste inférieur au cours de 2014 mais tend à le rejoindre.

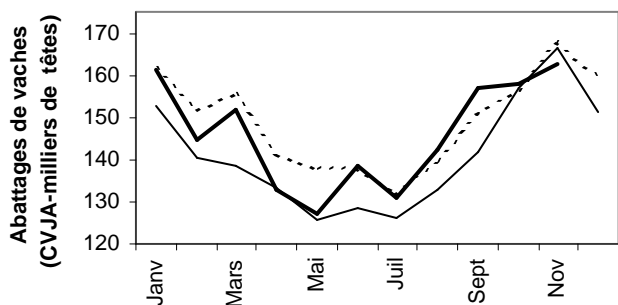
Les indicateurs

En novembre 2015, les abattages de gros bovins en repli de 2 % en têtes

	Abattages CVJA en têtes						Abattages CVJA en tég					
	novembre 2015			Cumul de janvier à novembre 2015			novembre 2015			Cumul de janvier à novembre 2015		
	nov. 2014	nov. 2015	Evol. nov. 2015 / nov. 2014	Cumul janv. à nov. 2014	Cumul janv. à nov. 2015	Evol. cumul janv. à nov. 2015 / 2014	nov. 2014	nov. 2015	Evol. nov. 2015 / nov. 2014	Cumul janv. à nov. 2014	Cumul janv. à nov. 2015	Evol. cumul janv. à nov. 2015 / 2014
Bœufs	13 669	13 840	1,3%	166 318	173 248	4,2%	5 247	5 357	2,1%	64 159	67 072	4,5%
Taurillons	74 508	74 294	-0,3%	886 460	879 217	-0,8%	29 516	30 010	1,7%	350 548	352 641	0,6%
Taureaux	5 441	5 502	1,1%	62 995	64 762	2,8%	2 496	2 600	4,2%	29 122	30 159	3,6%
Gros bovins mâles	93 618	93 636	0,0%	1 115 773	1 117 227	0,1%	37 259	37 967	1,9%	443 829	449 872	1,4%
Génisses	37 592	34 020	-9,5%	399 968	395 837	-1,0%	13 573	12 479	-8,1%	144 384	145 196	0,6%
Vaches	166 398	162 779	-2,2%	1 543 361	1 606 842	4,1%	57 629	56 797	-1,4%	546 332	571 017	4,5%
GROS BOVINS	297 608	290 434	-2,4%	3 059 102	3 119 907	2,0%	108 461	107 244	-1,1%	1 134 545	1 166 085	2,8%
Veaux de boucherie	111 043	109 516	-1,4%	1 199 269	1 177 362	-1,8%	15 308	15 465	1,0%	164 909	166 191	0,8%
TOTAL BOVINS	408 651	399 951	-2,1%	4 258 371	4 297 269	0,9%	123 769	122 709	-0,9%	1 299 455	1 332 276	2,5%

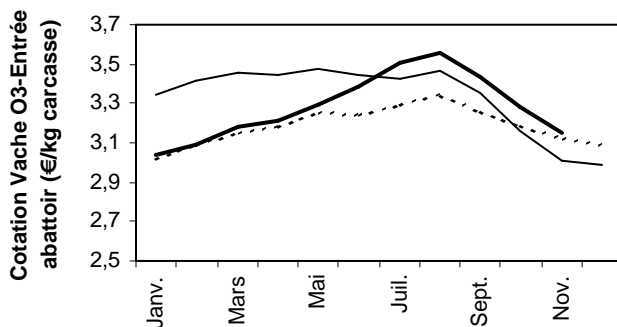
Source : Agreste

En novembre 2015, repli des abattages de vaches



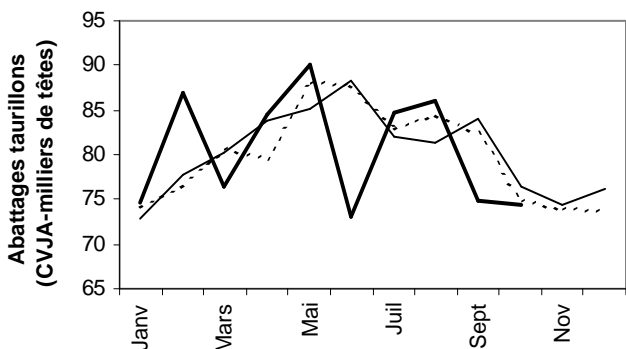
Source : Agreste

En novembre 2015, le cours de la vache "O" suit l'évolution de 2014



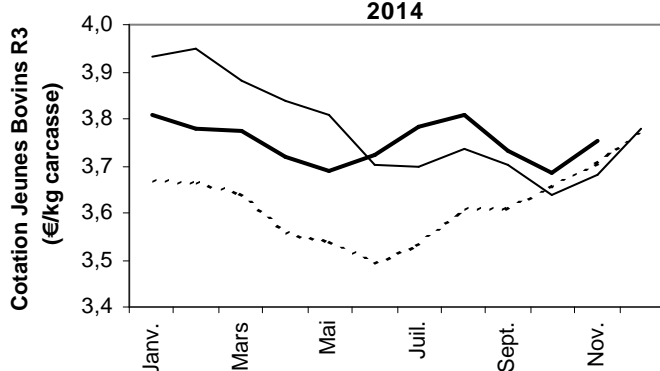
Source : FranceAgriMer

En novembre 2015, les abattages de taurillons inférieurs à ceux de 2014



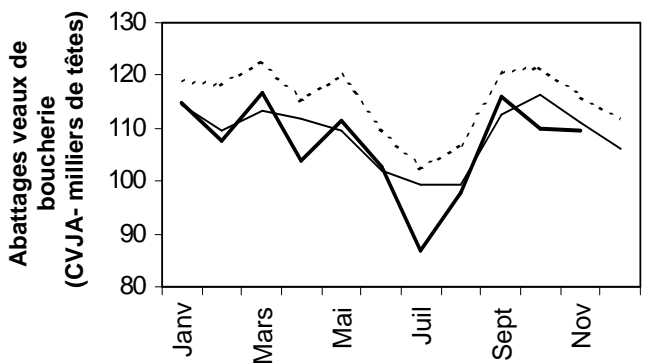
Source : Agreste

En novembre 2015, le cours moyen des jeunes bovins se maintient au-dessus de 2014



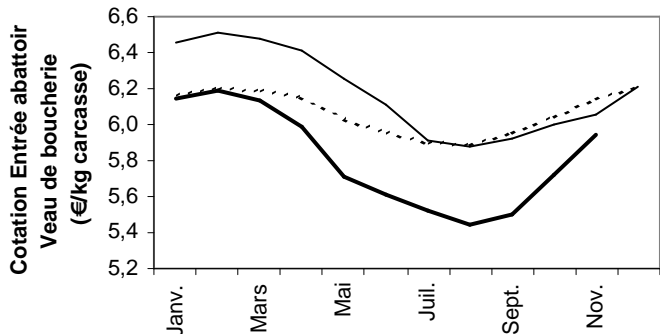
Source : FranceAgriMer

En novembre 2015, les abattages de veaux de boucherie inférieurs au niveau de 2014



Source : Agreste

En novembre 2015, le cours moyen des veaux de boucherie se rapproche du niveau de 2014



Source : FranceAgriMer

Production de bovins

Les faits marquants : En octobre 2015, net recul des exportations de broutards

En octobre 2015, la production totale bovine s'est établie à près de 466 000 têtes soit inférieure de 13 % à la production d'octobre 2014. Depuis le début de l'année 2015, elle dépasse de plus de 2,5 % le niveau de 2014.

En octobre, avec près de 403 000 têtes, la production de bovins finis est en recul de 2 % par rapport à 2014, conséquence de la baisse des abattages sur le mois : -1,8 % de bovins de plus d'un an et -5,5 % de veaux de boucherie. Dans le même temps, les exportations de bovins vivants finis progressent, essentiellement vers l'Espagne, tout en restant néanmoins peu importants en volume. Les importations quant à elles reculent.

En octobre 2015, les exportations totales de broutards sont clairement impactées par les conséquences de la détection de foyers de FCO mi-septembre et les restrictions de circulation des animaux qui en ont découlé. Sur le mois, les ventes de broutards ont ainsi reculé de 60 % soit de plus

de 61 000 animaux. Ce recul a concerné essentiellement les bovins lourds (plus de 300 kg vif), mâles ou femelles dont les ventes ont chuté passant de près de 79 000 têtes en 2014 à 20 000 têtes en 2015. L'Italie, principal débouché des broutards lourds français a ainsi diminué ses achats de 70 % sur le mois. Les ventes de bovins légers d'un poids compris entre 160 et 300 kg vif ont reculé de 9 %, soit 2 000 têtes. Le marché turc très présent depuis novembre 2014 pour ce type de produit a donc également été impacté, quasiment aucun animal n'ayant été exporté vers cette destination, en octobre.

A partir de mi-novembre 2015, les cotations ont repris dans tous les bassins. Le cours moyen du broutard Charolais se situe en dessous du niveau de septembre, avant la détection de foyers de FCO. Il reste néanmoins supérieur au cours moyen de 2014. La mise en place de la vaccination a permis le redémarrage des exportations. Dans ces conditions, l'offre abondante de broutards devrait peser sur les cours.

Les indicateurs

La production de bovins finis en repli en octobre 2015 par rapport à 2014

En octobre 2015 en têtes	Abattages CVJA			Importations d'animaux finis			Exportations d'animaux finis			Production indigène contrôlée (CVJA) d'animaux finis		
	oct. 2014	oct. 2015	Evol. oct. 2015 / oct. 2014	oct. 2014	oct. 2015	Evol. oct. 2015 / oct. 2014	oct. 2014	oct. 2015	Evol. oct. 2015 / oct. 2014	oct. 2014	oct. 2015	Evol. oct. 2015 / oct. 2014
		(1)			(2)			(3)			(4)=(1) -(2)+(3)	
Gros bovins mâles	100 461	95 578	-4,9%	396	315	n.s	1 664	3 169	90,4%	101 729	98 432	-3,2%
Génisses	37 992	36 679	-3,5%	0	0	n.s	192	193	0,5%	38 184	36 872	-3,4%
Vaches	157 019	157 893	0,6%	602	74	n.s	219	232	5,9%	156 636	158 051	0,9%
GROS BOVINS	295 472	290 149	-1,8%	1 000	389	-61,1%	2 075	3 594	73,2%	296 547	293 354	-1,1%
Veaux de boucherie	116 281	109 939	-5,5%	2 482	827	-66,7%	692	423	-38,9%	114 491	109 535	-4,3%
TOTAL BOVINS	411 753	400 088	-2,8%	3 482	1 216	-65,1%	2 767	4 017	45,2%	411 038	402 889	-2,0%

En cumul de janvier à octobre 2015

	Cumul janv. à oct. 2014	Cumul janv. à oct. 2015	Evol. cumul janv. à oct. 2015 / 2014	Cumul janv. à oct. 2014	Cumul janv. à oct. 2015	Evol. cumul janv. à oct. 2015 / 2014	Cumul janv. à oct. 2014	Cumul janv. à oct. 2015	Evol. cumul janv. à oct. 2015 / 2014	Cumul janv. à oct. 2014	Cumul janv. à oct. 2015	Evol. cumul janv. à oct. 2015 / 2014
Gros bovins mâles	1 022 155	1 023 592	0,1%	1 688	2 820	n.s	31 173	38 675	24,1%	1 051 640	1 059 447	0,7%
Génisses	362 376	361 817	-0,2%	61	18	n.s	2 912	3 597	23,5%	365 227	365 396	0,0%
Vaches	1 376 963	1 444 064	4,9%	5 995	3 373	n.s	1 591	3 634	128,4%	1 372 559	1 444 325	5,2%
GROS BOVINS	2 761 493	2 829 472	2,5%	7 744	6 211	-19,8%	35 676	45 906	28,7%	2 789 425	2 869 167	2,9%
Veaux de boucherie	1 088 226	1 067 846	-1,9%	17 751	14 565	-17,9%	9 424	11 643	23,5%	1 079 899	1 064 924	-1,4%
TOTAL BOVINS	3 849 720	3 897 319	1,2%	25 495	20 776	-18,5%	45 100	57 549	27,6%	3 869 325	3 934 092	1,7%

Source : Agreste, DGDDI (Douanes)

Chute des exportations de broutards en octobre 2015

En octobre 2015 en têtes	Importations d'animaux d'élevage (hors reproducteurs)			Exportations d'animaux d'élevage (hors reproducteurs)			Solde des échanges d'animaux d'élevage (hors reproducteurs)		
	oct. 2014	oct. 2015	Evol. oct. 2015 / oct. 2014	oct. 2014	oct. 2015	Evol. oct. 2015 / oct. 2014	oct. 2014	oct. 2015	Evol. oct. 2015 / oct. 2014
		(5)			(6)			(7)=(6)-(5)	
Gros bovins mâles	0	0	n.s.	60 344	16 130	-73,3%	60 344	16 130	-73,3%
Génisses	2	2	n.s.	18 571	4 015	-78,4%	18 569	4 013	-78,4%
Vaches	0	59	n.s.	300	23	n.s.	300	-36	-112,0%
TOTAL GROS BOVINS	0	61	n.s.	79 215	20 168	-74,5%	79 215	20 107	-74,6%
Veaux	429	284	-33,8%	21 806	23 020	5,6%	21 377	22 736	n.s.
Broutards légers	0	282	n.s.	22 448	20 371	-9,3%	22 448	16 884	-24,8%
VEAUX ET BROUTARDS	429	566	31,9%	44 254	43 391	-2,0%	43 825	39 620	-9,6%
TOTAL BOVINS	429	627	46,2%	123 469	63 559	-48,5%	123 040	62 932	-48,9%
Ensemble des broutards(*)				101 363	40 516	-60,0%			

En cumul de janvier à octobre 2015

	Cumul janv. à oct. 2014	Cumul janv. à oct. 2015	Evol. cumul janv. à oct. 2015 / oct. 2014	Cumul janv. à oct. 2014	Cumul janv. à oct. 2015	Evol. cumul janv. à oct. 2015 / oct. 2014	Cumul janv. à oct. 2014	Cumul janv. à oct. 2015	Evol. cumul janv. à oct. 2015 / oct. 2014
Gros bovins mâles	115	349	n.s.	440 065	409 293	-7,0%	439 950	408 944	-7,0%
Génisses	617	56	n.s.	142 792	135 057	-5,4%	142 175	135 001	-5,0%
Vaches	365	241	n.s.	2 882	2 466	n.s.	2 517	2 225	-11,6%
TOTAL GROS BOVINS	1 097	646	-41,1%	585 739	546 816	-6,6%	584 642	546 170	-6,6%
Veaux	22 160	13 782	-37,8%	114 015	127 145	11,5%	91 855	113 363	23,4%
Broutards légers	169	503	197,6%	193 108	263 696	36,6%	192 939	263 193	36,4%
VEAUX ET BROUTARDS	22 329	14 285	-36,0%	307 123	390 841	27,3%	284 794	376 556	32,2%
TOTAL BOVINS	23 426	14 931	-36,3%	892 862	937 657	5,0%	869 436	922 726	6,1%
Ensemble des broutards(*)				775 965	808 046	4,1%			

Source: Agreste, DGDDI (Douanes)

La production d'animaux d'élevage est estimée par le solde du commerce extérieur hors reproducteurs.

(*) L'ensemble des broutards regroupe les broutards légers (moins de 300 kg) et les broutards lourds classés en génisses et gros bovins mâles

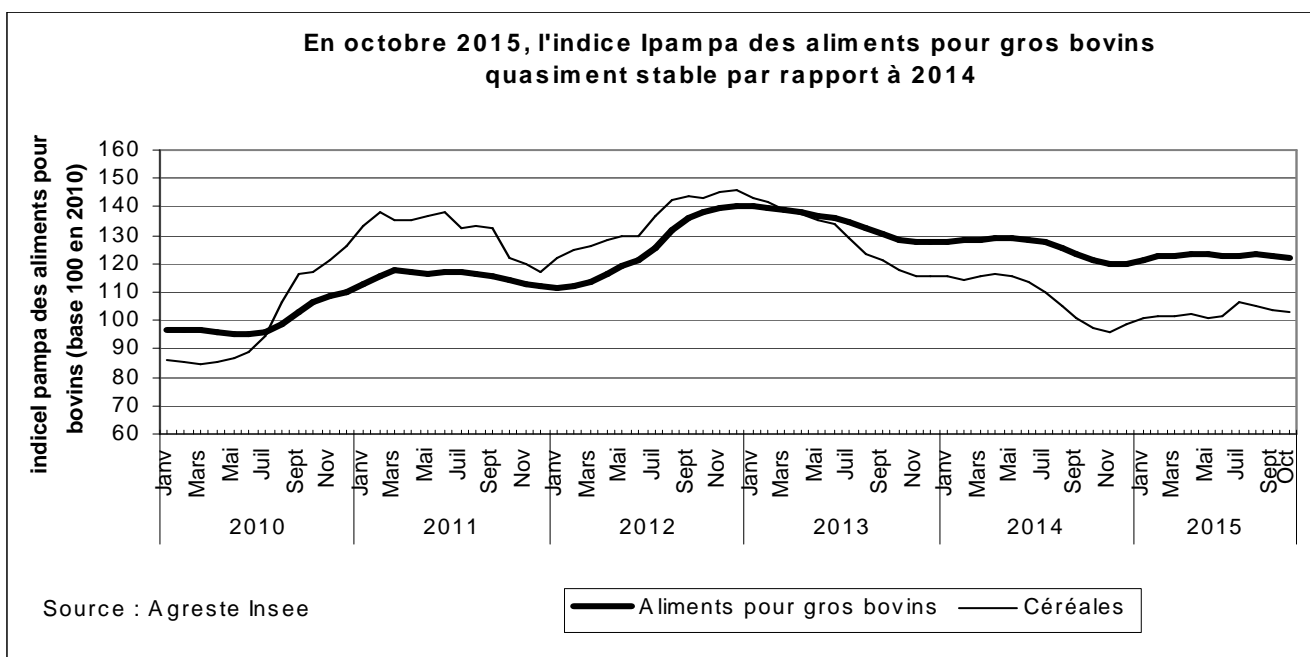
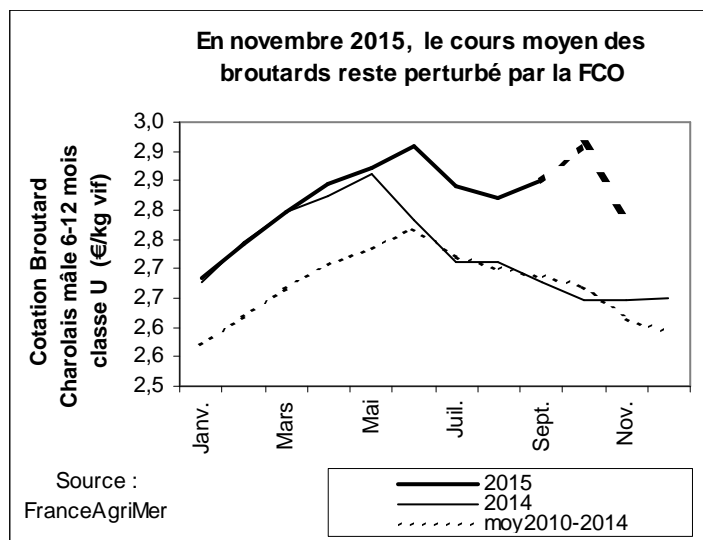
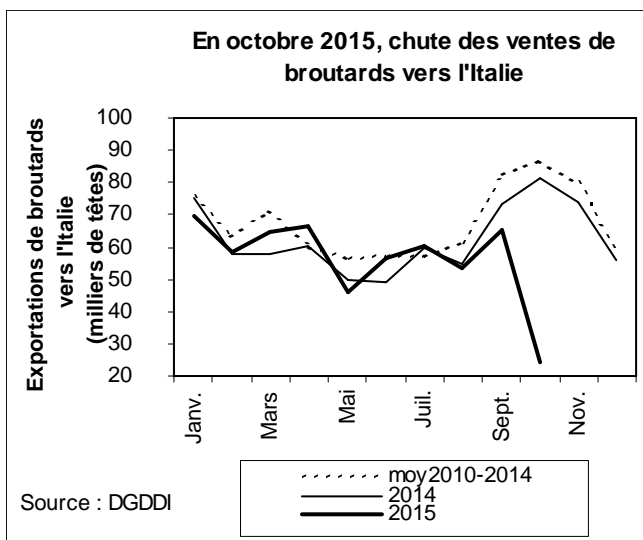
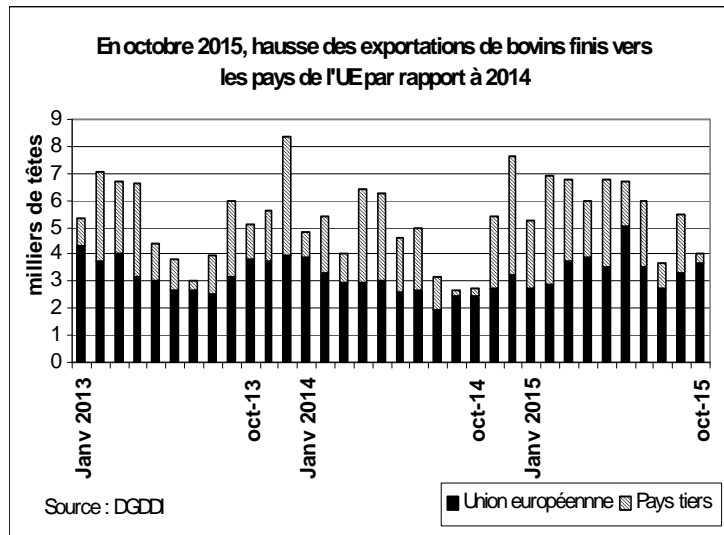
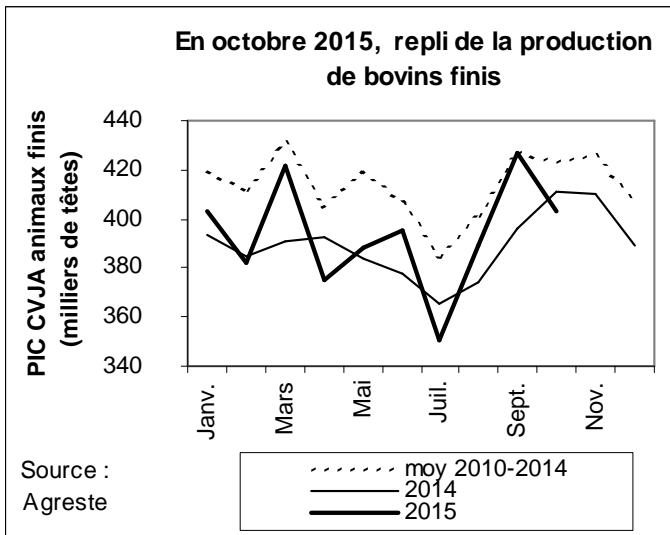
En octobre 2015, la production totale de bovins en forte baisse par rapport à 2014

en nombre de têtes	octobre 2015			Cumul de janvier à octobre 2015			
	oct. 2014	oct. 2015	Evol. oct. 2015 / oct. 2014	Cumul janv. à oct. 2014	Cumul janv. à oct. 2015	Evol. cumul janv. à oct. 2015 / 2014	
(1)	Abattages CVJA	411 753	400 088	-2,8%	3 849 720	3 897 319	1,2%
(2)	Importations de bovins finis	3 482	1 216	-65,1%	25 495	20 776	-18,5%
(3)	Exportations de bovins finis	2 767	4 017	45,2%	45 100	57 549	27,6%
(4)=(1)-(2)+(3)	Production indigène contrôlée CVJA de bovins finis	411 038	402 889	-2,0%	3 869 325	3 934 092	1,7%
(5)	Importations de bovins d'élevage	429	627	46,2%	23 426	14 931	-36,3%
(6)	Exportations de bovins d'élevage	123 469	63 559	-48,5%	892 862	937 657	5,0%
(7)=(6)-(5)	Solde du commerce extérieur de bovins d'élevage	123 040	62 932	-48,9%	869 436	922 726	6,1%
(8)=(4)+(7)	Total	534 078	465 821	-12,8%	4 738 761	4 856 818	2,5%

Source: Agreste, DGDDI (Douanes)

La production d'animaux d'élevage est estimée comme le solde du commerce extérieur d'animaux d'élevage.

La production totale est estimée comme la somme de la production d'animaux finis et de la production d'animaux d'élevage.



Consommation de viande bovine

Les faits marquants : En octobre 2015, net repli du déficit du commerce extérieur de viande bovine

En octobre 2015, avec plus de 123 milliers de téc, la consommation apparente de viande bovine est en repli de 3,7 % par rapport à celle d'octobre 2014. Cette baisse est à relier à la quasi stabilité des abattages sur le mois et à la réduction du déficit du commerce extérieur de viande bovine.

Avec près de 22 000 téc, les exportations de viande sont supérieures de plus de 3 % en volume à celles de 2014. Alors que les ventes vers l'Italie et l'Allemagne sont en hausse, respectivement de 3 % et 17 %, celles vers la Grèce continuent à reculer (-16 %). Depuis janvier 2015, les exportations

totales de viande bovine ont progressé de plus de 2 % essentiellement vers l'Allemagne (+25 %).

Avec près de 27 500 téc, les importations de viande bovine sont inférieures de 12 % en octobre, au niveau de 2014, essentiellement en provenance d'Allemagne et d'Italie. Depuis le début de l'année, les importations totales de viande sont en retrait de plus de 6 %. Ce recul touche ainsi les trois principaux pays fournisseurs de la France, les Pays-Bas (-5 %), l'Irlande (-6 %) et Allemagne (-11 %).

Les indicateurs

Repli de près de 4 % de la consommation apparente de viande bovine en octobre 2015

En octobre 2015	Abattages en téc			Solde du commerce extérieur de viande bovine			Consommation de viande bovine		
	oct. 2014	oct. 2015	Evol. oct. 2015 / oct. 2014	oct. 2014	oct. 2015	Evol. oct. 2015 / oct. 2014	oct. 2014	oct. 2015	Evol. oct. 2015 / oct. 2014
			(9)			(10)			(11)=(9) -(10)
VIANDE BOVINE	123 842	123 351	-0,4%	-9 895	-5 429	n.s	133 737	128 780	-3,7%
dont viande de veau	16 132	15 759	-2,3%	-2 604	n.d	n.s	0	n.d	n.s

En cumul de janvier à octobre 2015

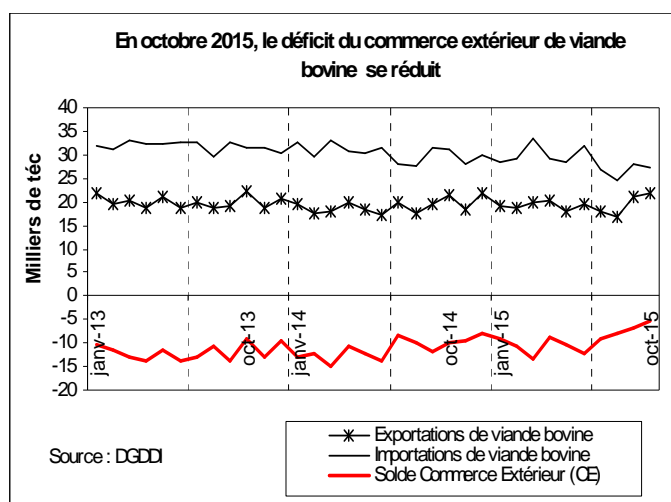
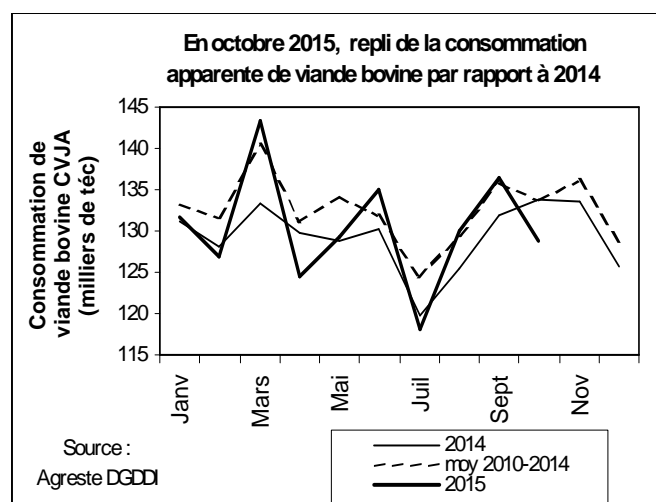
	Cumul janv. à oct. 2014	Cumul janv. à oct. 2015	Evol. cumul janv. à oct. 2015 / 2014	Cumul janv. à oct. 2014	Cumul janv. à oct. 2015	Evol. cumul janv. à oct. 2015 / 2014	Cumul janv. à oct. 2014	Cumul janv. à oct. 2015	Evol. cumul janv. à oct. 2015 / 2014
	VIANDE BOVINE	1 175 685	1 209 568	2,9%	-116 883	-94 007	n.s	1 292 569	1 303 574
dont viande de veau	149 601	150 726	0,8%	-25 497	n.d	n.s	0	n.d	n.s

Source : Agreste, DGDDI (Douanes)

(a) Viande autre que veau : y compris onglet et hampe

(b) La consommation indigène contrôlée de viande de veau est estimée comme la somme des abattages de veaux et des importations de viande de veau des Pays-Bas. Les exportations de viande de veau ne sont pas connues et sont considérées comme nulles.

Mises en perspectives



Sources et définitions

Abattages contrôlés des animaux de boucherie - résultats bruts

Nombre (tête) et poids (tonne) des gros animaux de boucherie abattus dans les abattoirs privés ou publics contrôlés par les services vétérinaires.

Abattages contrôlés des animaux de boucherie – résultats CVJA

Les résultats des abattages bruts sont corrigés en appliquant des coefficients de variation journalière d'abattage (CVJA) afin de tenir compte du niveau d'activité des abattoirs qui diffère selon les jours de la semaine et la présence ou non de jours fériés dans le mois, le mois précédent ou le mois suivant.

Production indigène contrôlée (PIC -CVJA) de bovins finis

La production indigène contrôlée CVJA de bovins finis (PIC-CVA) est obtenue par calcul à partir des abattages contrôlés CVJA augmentés des exportations et diminués des importations totales de bovins vivants finis.

Production totale de bovins

La production française totale de bovins est estimée comme étant la somme de la Production indigène contrôlée de bovins finis (PIC-CVJA) à laquelle ont été ajoutées les exportations de bovins d'élevage et retranchées les importations de bovins d'élevage (hors animaux reproducteurs).

Consommation indigène contrôlée (CIC)

Les quantités de viande consommées en France, exprimées en téc, pour un mois donné correspondent aux abattages contrôlés CVJA auxquels sont ajoutées les importations de viande et retranchées les exportations de viande et, le cas échéant, les variations de stocks à l'intervention.

$$CIC\ CVJA = Abattages\ contrôlés\ CVJA + (Importations - Exportations)\ de\ viandes - (Stocks\ fin - Stocks\ début)\ à\ l'intervention.$$

Solde du commerce extérieur de viande bovine

Il est calculé en faisant la différence entre les Exportations et les Importations de viande bovine (téc), sur une période donnée.

Tonne équivalent carcasse (Téc)

Il s'agit d'une unité employée pour pouvoir agréger des données en poids concernant des animaux vivants et des viandes sous toutes leurs présentations : carcasses, morceaux désossés ou non, viandes séchées, etc. On applique au poids brut un coefficient propre à chaque forme du produit.

Indice Ipampa

L'indice des prix d'achat des moyens de production agricole (Ipampa) permet de suivre l'évolution des prix des biens et services utilisés par les exploitants dans leur activité agricole. Son calcul est réalisé conjointement par le SSP et l'Insee. Il est alimenté par l'enquête sur l'observation des consommations intermédiaires nécessaires aux exploitations agricoles (EPCIA), réalisée par les services régionaux du SSP auprès des organismes vendeurs. L'indice actuel est en base 100 en 2010.

Pour en savoir plus

Les InfoRapides « Coûts de production » publiées sur le site Internet de la statistique agricole pour des commentaires plus précis de l'évolution de l'indice Ipampa Aliments du bétail .

Toutes les séries conjoncturelles publiées sur les animaux de boucherie sont présentes dans l'espace « Données en ligne » du site Internet de la statistique agricole :

<http://www.agreste.agriculture.gouv.fr>



Agreste : la statistique agricole

Ministère de l'Agriculture, de l'Agroalimentaire et de Forêt
Secrétariat Général
SERVICE DE LA STATISTIQUE ET DE LA PROSPECTIVE
3 rue Barbet de Jouy - 75349 Paris 07 SP

Directrice de la publication : Béatrice Sédillot
Rédacteur : Marie-Anne Lapuyade
Composition : SSP
Dépôt légal : à parution

© Agreste 2015

Cette publication est disponible à parution sur le site Internet de la statistique agricole

<http://www.agreste.agriculture.gouv.fr> (dans la rubrique Conjoncture)