



Agreste Conjoncture

Prix agricoles et alimentaires



juin 2015 – n°06/10

Infos rapides

En avril 2015, la baisse des prix se poursuit sur un an

En avril 2015, le recul des prix des produits agricoles sur un an se poursuit (- 6,9 % contre - 6,6 % en mars), sous l'effet, une nouvelle fois, de la baisse des cours des grandes cultures, des animaux et des vins. Seuls les prix des fruits, des légumes et des œufs progressent. Les cours des vins sont en retrait sur un an, pénalisés par la baisse des cours des vins AOP.

En avril 2015, les prix à la consommation des produits alimentaires et des boissons alcoolisées sont à peine supérieurs aux prix d'avril 2014. Le recul des prix des laits, fromages et œufs, des huiles et graisses et des boissons non alcoolisées annule la hausse des fruits et des légumes. Les prix des viandes sont au même niveau qu'en avril 2014 mais demeurent en hausse par rapport à la moyenne sur cinq ans des prix d'avril.

Sommaire

Prix agricoles et alimentaires

En avril 2015, les prix des produits agricoles à la production poursuivent leur repli sur un an tandis que ceux à la consommation sont stables

page 2

Sources et définitions

page 5

Pour en savoir plus

page 5

Prix agricoles et alimentaires

Les faits marquants : En avril 2015, les prix des produits agricoles à la production poursuivent leur repli sur un an tandis que ceux à la consommation sont stables

En avril 2015, le repli sur un an des prix agricoles se poursuit, sous l'effet principalement du recul des cours des grandes cultures, des animaux et des vins. Seuls les prix des fruits, des légumes et des œufs progressent, en avril, par rapport au même mois de 2014.

Les cours des grandes cultures sont inférieurs de plus de 10 % aux prix d'avril 2014 et à la moyenne sur cinq ans des prix du mois d'avril. L'importance des stocks de céréales et d'oléagineux tirent toujours les prix à la baisse, à l'exception du tournesol pour lequel les stocks mondiaux sont en repli et des inquiétudes apparaissent sur la prochaine campagne en Ukraine et en Russie. Les cours de la pomme de terre, reculent toujours sur un an, mais de façon moins prononcée que lors des mois précédents. Le blé dur continue d'augmenter sur un an (+ 11 %), en avril, même si la hausse sur un an ralentit (+ 18 % en mars et + 40 % en février).

En avril, les prix de l'ensemble des vins continuent de fléchir (- 1,7 % sur un an), pénalisés par la baisse des cours des vins AOP. Les prix des autres vins accentuent leur progression sur un an en raison de faibles disponibilités pour cette campagne.

Les prix des fruits, en avril, sont en hausse sur un an mais seulement légèrement supérieurs aux prix moyens 2010-2014 (+ 1 %). Le marché du kiwi demeure dynamique avec des cours en hausse de plus de 20 % sur les cours moyens des cinq derniers mois d'avril. Face à des livraisons en progression régulière, la demande en fraise

favorise le maintien des cours d'avril au niveau de la moyenne des prix d'avril sur cinq ans.

Les prix des légumes poursuivent leur hausse sur un an. Ceux des légumes d'hiver, chou-fleur ou poireau, sont en recul par rapport aux cours moyens des mois d'avril 2010-2014. Seuls les cours de l'endive et de la salade progressent encore. Parmi les légumes de printemps, les cours de la tomate progressent en avril sur un an (stables sur cinq ans) encouragés par une demande active qui se heurte à une offre limitée, principalement alimentée par les importations. L'artichaut démarre la campagne en retrait sur un an et par rapport aux prix moyens 2010-2014, avec l'arrivée précoce de la production bretonne, à la suite de conditions climatiques favorables.

En avril, les cours du bétail continuent de fléchir sur un an et sont à peine supérieurs aux cours moyens d'avril 2010-2014. Toutes les espèces sont concernées y compris les ovins. Les cours de ces derniers reculent pour la première fois, depuis plusieurs mois, même s'ils demeurent supérieurs aux prix moyens d'avril des cinq dernières années.

En avril, les prix à la consommation des produits alimentaires et des boissons sont quasiment stables sur un an, pénalisés par le recul des prix des laits, fromages et œufs, des huiles et graisses, des sels, épices, sauces et produits alimentaires (non déterminés ailleurs) et des boissons non alcoolisées. Les cours des fruits et légumes repercutent l'augmentation des prix à la production. En avril 2015, les prix de l'ensemble des viandes sont quasiment au niveau des prix d'avril 2014.

Les indicateurs : en avril 2015, les prix des vins d'appellation poursuivent leur recul sur un an

	Pondérations 2010	Ippap base 100 en 2010			Glissement annuel			Evolution en % par rapport à la moyenne quinquennale			Contri- bution (*)
		févr-15	mars-15	avr-15	févr-15	mars-15	avr-15	févr-15	mars-15	avr-15	
Ensemble	100 000	111,2	111,3	110,4	-5,6	-6,6	-6,9	-1,7	-1,5	-2,0	-6,9
Grandes cultures	29 879	107,5	107,7	107,1	-6,9	-10,4	-10,6	-10,6	-9,6	-11,6	-3,2
Céréales	18 759	110,1	109,3	107,3	-4,0	-10,0	-11,9	-10,0	-9,2	-12,5	-2,3
Blé tendre	11 173	108,5	108,6	105,4	-6,5	-12,5	-14,2	-11,6	-10,0	-14,1	-1,6
Maïs	4 108	90,7	93,3	93,5	-12,8	-14,3	-15,0	-22,6	-19,8	-21,8	-0,6
Orge	2 120	120,9	121,1	120,6	0,8	-3,9	-7,6	-4,0	-1,4	-3,3	-0,2
Oléagineux	4 874	97,1	100,5	102,4	-4,4	-6,4	-2,5	-14,0	-12,0	-10,9	-0,1
Colza	3 503	99,0	102,4	103,6	-7,5	-9,0	-6,4	-14,3	-12,4	-12,2	-0,2
Tournesol	1 269	91,5	95,1	99,3	7,2	3,5	11,9	-13,8	-10,5	-7,4	0,1
Pomme de terre	2 598	90,1	93,2	97,0	-34,2	-29,2	-25,6	-28,5	-26,8	-27,2	-0,7
Vins	17 661	128,8	129,7	129,9	-0,3	-1,5	-1,7	15,7	16,5	16,6	-0,3
Vins AOP	8 378	132,9	134,1	133,5	-3,9	-6,4	-7,5	16,6	17,8	16,6	-0,8
Vins avec et sans IG	2 262	148,6	150,7	154,5	12,9	14,3	17,7	28,6	30,2	35,4	0,4
Produits de l'horticulture	2 953	111,0	105,8	102,9	-0,6	1,3	-0,5	3,0	3,3	2,3	0,0
Autres produits végétaux	3 648	120,2	119,6	119,3	-1,5	-2,5	-1,3	4,8	5,1	5,3	0,0
Fruits	3 525	104,8	109,9	109,9	-2,5	0,2	5,8	-1,3	-0,6	0,6	0,2
Légumes	5 282	99,1	94,6	101,9	23,6	12,0	12,4	2,2	-6,9	0,3	0,5
Bétail	18 479	111,3	114,6	114,7	-6,1	-4,3	-7,7	-0,6	0,7	0,1	-1,5
Gros bovins	9 565	117,3	119,4	119,2	-5,7	-4,4	-4,4	2,6	3,3	3,2	-0,4
Veaux	2 553	111,6	111,0	108,0	-3,7	-3,7	-5,2	2,3	1,8	-0,4	-0,1
Ovins	999	119,1	121,0	124,5	7,0	5,5	-1,0	12,9	12,3	10,6	0,0
Porcins	5 362	99,0	106,6	108,0	-10,6	-6,4	-15,9	-10,4	-6,6	-7,1	-0,9
Volailles et lapins	4 893	109,6	110,0	110,1	-5,7	-5,0	-4,6	-2,7	-2,4	-2,3	-0,2
Lait de vache	13 670	102,0	98,7	///	-20,4	-18,7	///	-7,7	-7,0	///	///
Œufs	1 468	122,2	118,9	112,7	8,9	3,2	7,9	-3,7	-15,2	-9,5	0,1

Source : Insee

* Contribution à l'évolution annuelle de l'indice d'ensemble

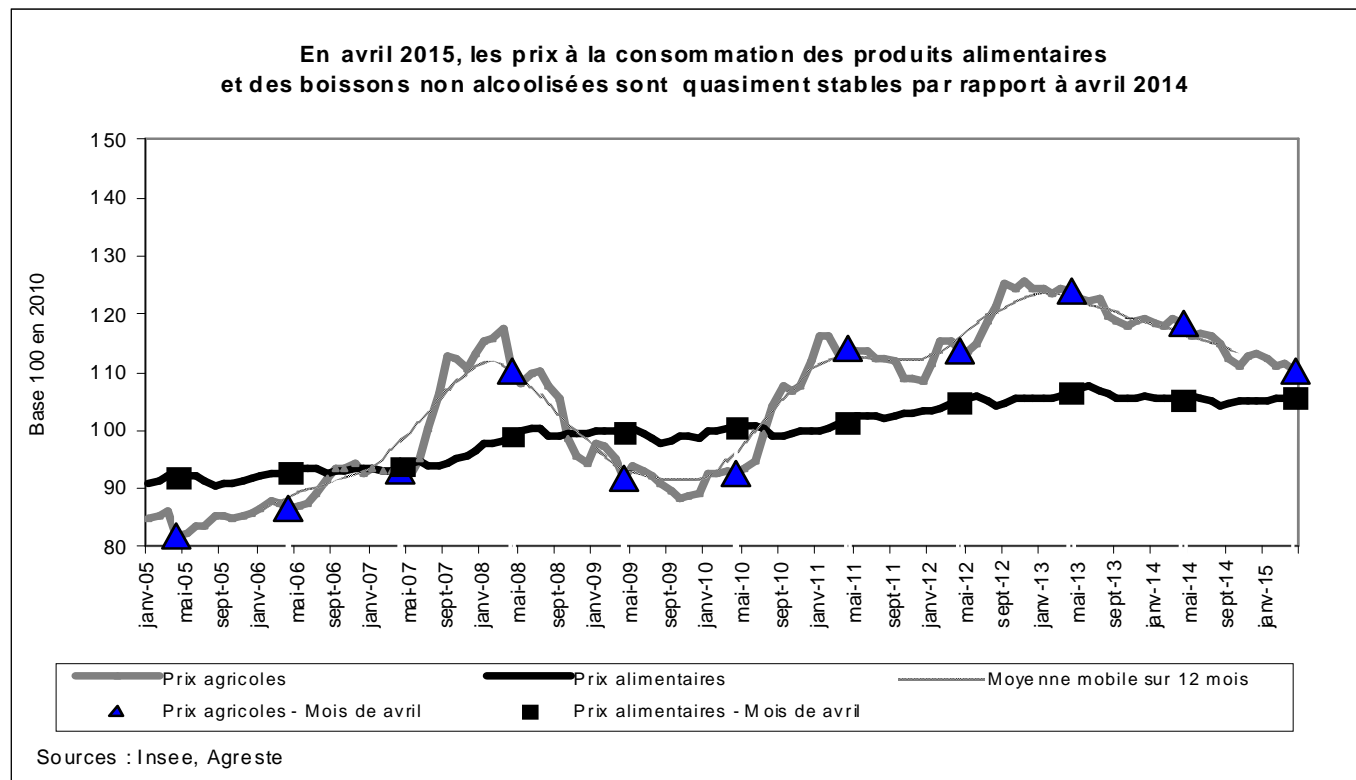
Les indicateurs : en avril 2015, les prix des produits alimentaires progressent légèrement sur un an

France y c. DOM	Pond. 1998	Ipc base 100 en 1998			Glissement annuel			Evolution en % par rapport à la moyenne quinquennale			Contribution (*)
		févr-15	mars-15	avr-15	févr-15	mars-15	avr-15	févr-15	mars-15	avr-15	
Produits alimentaires et boissons non alcoolisées	1 632	131,9	132,3	132,3	0,0	0,0	0,2	2,4	2,0	1,9	0,2
Produits alimentaires	1 505	132,9	133,2	133,2	0,1	0,2	0,3	2,6	2,2	2,1	0,3
Pains et céréales	233	128,5	128,5	128,5	-0,7	-0,4	-0,3	1,0	1,0	0,9	0,0
Viandes	490	143,3	143,1	143,1	0,2	0,2	0,2	5,0	4,8	4,6	0,1
V. de bœuf	104	156,7	157,1	157,1	0,3	0,9	0,7	7,1	7,5	7,0	0,1
V. de veau	34	155,2	155,5	155,5	0,4	1,2	0,9	5,3	5,4	5,7	0,0
V. de mouton, de cheval	32	165,8	165,8	165,8	1,5	1,6	1,1	7,3	7,5	7,1	0,0
V. de porc et charcuteries	189	129,7	129,3	129,3	-0,2	-0,4	-0,3	3,8	3,3	3,1	0,0
V. de volailles	74	159,3	158,9	158,9	-0,1	-0,5	-0,1	4,9	4,5	4,8	0,0
Autres V. y c.plats cuisinés	57	131,5	131,0	131,0	1,1	1,2	1,1	4,2	4,1	4,0	0,0
Poissons et crustacés	115	136,0	135,9	135,9	-1,0	1,1	1,2	3,9	4,2	3,4	0,1
Laits, fromages, œufs	232	122,8	122,5	122,5	0,0	-1,2	-1,7	0,5	0,0	-0,1	-0,2
Huiles et graisses	45	133,4	133,3	133,3	-1,2	-1,8	-2,2	2,1	1,6	1,3	-0,1
Fruits	101	131,4	138,3	138,3	0,4	1,0	3,4	4,7	5,3	5,7	0,2
Fruits frais	91	130,1	137,6	137,6	0,3	0,9	3,6	4,7	5,3	5,7	0,2
Légumes	146	140,3	140,3	140,3	5,5	5,7	5,8	4,9	2,9	2,6	0,5
Légumes frais	96	153,0	153,3	153,3	9,1	9,4	9,4	7,9	4,8	4,4	0,6
Sucres, confitures, chocolat, confiserie et produits glacés	44	119,4	119,4	119,4	-2,1	-1,9	-1,7	-1,3	-1,5	-1,6	0,0
Sels, épices, sauces et produits alimentaires non déterminés ailleurs	99	122,9	122,4	122,4	-3,8	-3,6	-3,1	-4,7	-5,0	-4,8	-0,2
Boissons non alcoolisées	127	121,3	121,2	121,2	-1,0	-1,1	-0,8	0,4	0,1	-0,1	-0,1
Cafés, thés et cacao	54	121,6	121,5	121,5	-1,0	-1,0	-0,4	1,5	1,1	1,0	0,0
Autres boissons non alcoolisées	73	121,7	121,6	121,6	-0,9	-1,2	-1,0	-0,2	-0,4	-0,6	0,0

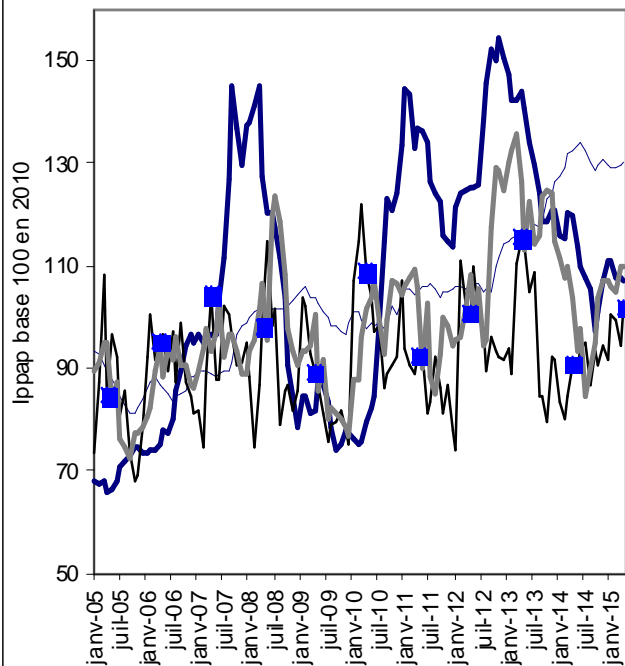
Source : Insee

* Contribution à l'évolution annuelle de l'indice d'ensemble

Mises en perspective :



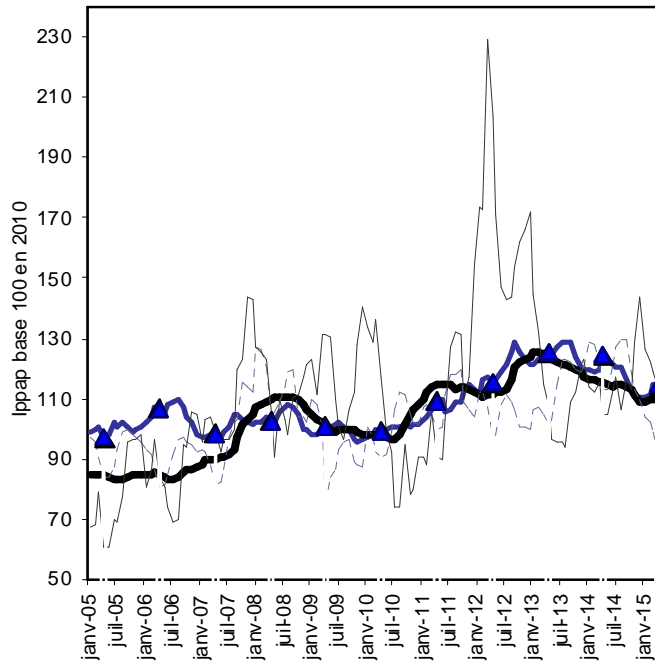
En avril 2015, les prix des légumes frais progressent sur un an



— Grandes cultures — Vins
 — Légumes frais — Fruits frais
 ■ Légumes - avril

Sources : Insee, Agreste

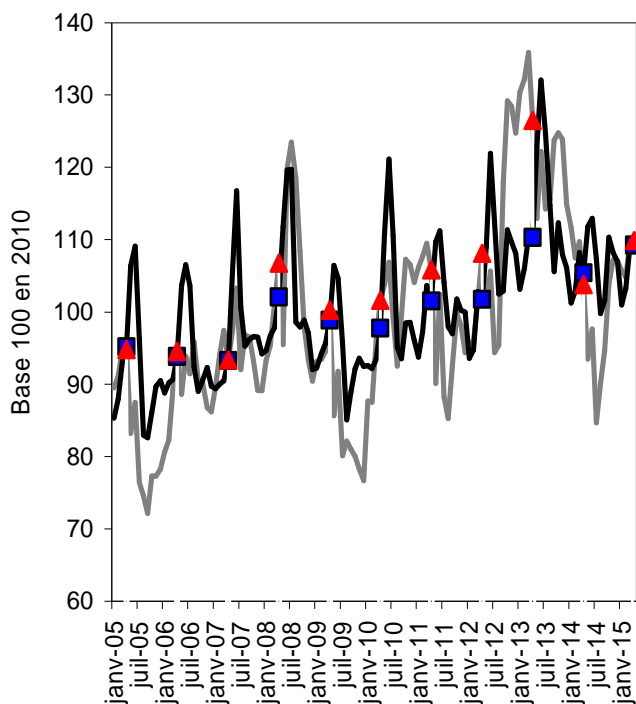
En avril 2015, les prix des animaux de boucherie et des volailles sont toujours en recul sur un an



— Animaux de boucherie
 — Volailles et lapins
 - - - Lait de vache
 — Œufs
 ▲ Animaux de boucherie - avril

Sources : Insee, Agreste

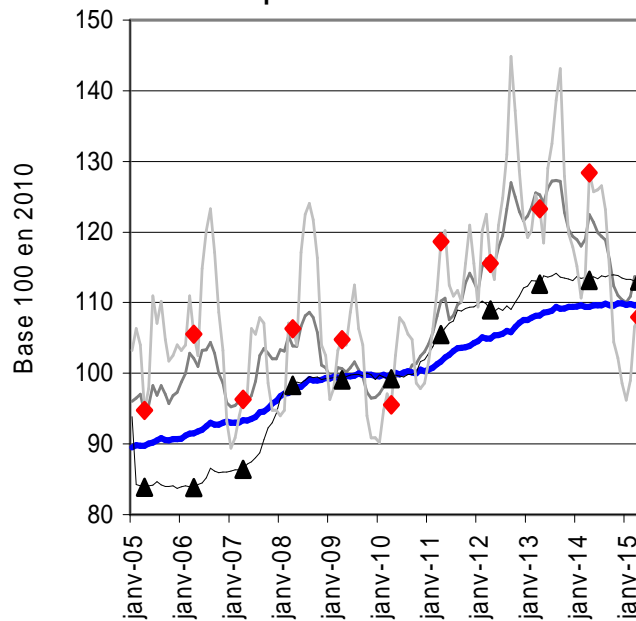
Les prix à la consommation du panier de fruits d'avril 2015 répercutent la hausse sur un an des prix à la production



— Prix à la production
 — Prix à la consommation
 ■ Consommation - avril
 ▲ Production - avril

Sources : Insee, Agreste

En avril 2015, les prix à la consommation des viandes de porc et charcuterie répercutent de façon atténuée la baisse des prix à la production



— Prix à la production Viandes
 — Prix à la consommation Viandes
 — Consommation V. de porc, charcuterie
 ▲ Consommation V. de porc, charcuterie-avril
 — Production V. de porc charcuterie
 ◆ Production V. de porc charcuterie - avril

Sources : Insee, Agreste

Sources et définitions

- Les prix agricoles et alimentaires, intervenant aux deux grands stades de commercialisation des produits agricoles en amont et en aval de la filière, sont mesurés respectivement par l'indice des prix des produits agricoles à la production (Ippap) et l'indice des prix à la consommation (IPC).
- L'Ippap mesure l'évolution des prix des produits vendus par les agriculteurs. Il est élaboré à partir de l'observation des prix du marché, en particulier dans les enquêtes et relevés réalisés par FranceAgriMer-RNM (Réseau des nouvelles des marchés) et le Service de la statistique et de la prospective (SSP) du ministère en charge de l'agriculture et de l'alimentation. Il est calculé par l'Insee et, pour les fruits et légumes, par le SSP. Les séries sont calculées et publiées en base 2010 après le rebasement opéré par l'Insee, et par le SSP pour les fruits et légumes.
- Les prix des produits alimentaires et boissons non alcoolisés, payés par les ménages, sont mesurés par l'indice des prix à la consommation calculé par l'Insee. L'IPC étant calculé en base 1998, il est converti en base 2010 par le SSP pour les comparaisons graphiques.
- Pour les deux indices et pour s'affranchir des variations saisonnières, le commentaire porte sur leur évolution en glissement annuel. Le glissement annuel rapporte le niveau atteint un mois donné à celui du même mois de l'année précédente : c'est le taux d'évolution en %. Les prix à la production mesurés par l'Ippap étant très fluctuants, leur évolution en glissement annuel est toujours comparée à leur évolution par rapport au prix moyen des mêmes mois des cinq années précédentes (moyenne quinquennale).

Pour en savoir plus

- Toutes les séries conjoncturelles concernant les prix à la production annuels et mensuels depuis 1968, et aussi les prix à la consommation des produits alimentaires et boissons non alcoolisées annuels et mensuels depuis 1990, sont présentes dans l'espace « Données en ligne » du site Internet de la statistique agricole : www.agreste.agriculture.gouv.fr
- Les Infos rapides « Prix agricoles et alimentaires » publiées mensuellement depuis septembre 2007 (sauf en août et novembre)
- Les synthèses conjoncturelles Prix agricoles et alimentaires pour approfondir un thème en fonction de l'actualité



Agreste : la statistique agricole

Ministère de l'Agriculture, de l'Agroalimentaire et de la Forêt
Secrétariat Général

SERVICE DE LA STATISTIQUE ET DE LA PROSPECTIVE
12 rue Henri Rol-Tanguy - TSA 70007 - 93555 MONTREUIL SOUS BOIS Cedex
Site Internet : www.agreste.agriculture.gouv.fr

Directrice de la publication : Béatrice Sédillot
Rédacteur : Annie Delort
Composition : SSP
Dépôt légal : à parution

© Agreste 2015

Cette publication est disponible à parution sur le site Internet de la statistique agricole
<http://www.agreste.agriculture.gouv.fr> (dans la rubrique Conjoncture)