



Avril 2015 – n° 4/12

Infos rapides

En mars, déficit de pluies au Nord

La température moyenne du mois de mars est proche de la valeur normale de saison. Les pluies ont été déficitaires sur une large moitié nord du pays, et plus particulièrement dans la région Ouest. Seuls le pourtour méditerranéen et la Corse ont enregistré une pluviométrie excédentaire. L'indice d'humidité des sols au 1^{er} avril est redevenu déficitaire au Nord-Est, au-delà d'une ligne Normandie-Alsace.

Sommaire

Météo du mois de mars

Températures de plus en plus douces au fil du mois de mars, avec une pluviométrie déficitaire sur la moitié nord du pays, excédentaire dans le Sud-Est et la Corse.

page 2

Sources et définitions

page 4

Pour en savoir plus

page 4

Météo du mois de mars

Les faits marquants : Températures de plus en plus douces au fil du mois de mars, avec une pluviométrie déficitaire sur la moitié nord du pays, excédentaire dans le Sud-Est et la Corse.

En mars, la température moyenne nationale s'est établie à 9,3°C, soit 0,5°C au-dessus de la normale saisonnière. Cette douceur a été quasi générale. Seuls les départements pyrénéens ont enregistré des températures un peu plus fraîches. C'est l'Est du pays qui a bénéficié des températures les plus élevées par rapport à la normale saisonnière. Pour l'ensemble des régions, le mercure est monté au fil des décades, de -0,3°C en dessous des normales durant les dix premiers jours à +1,2°C à la fin du mois.

Les précipitations du mois de mars ont été déficitaires sur l'ensemble du territoire, excepté sur le pourtour méditerranéen et la Corse. Les pluies, déjà abondantes le mois dernier dans ces zones, y ont encore dépassé de une à plus de deux fois la normale saisonnière. En revanche, le nord du pays a

été sec ce mois-ci, surtout de la Bretagne à la Champagne-Ardenne. Les départements des Hautes Alpes, des Alpes de Haute Provence et des Alpes Maritimes ont également été peu arrosés en mars.

La carte du cumul des précipitations depuis septembre 2014 est identique à celle du mois dernier, supérieures à la normale saisonnière dans les départements du littoral méditerranéen, en Ardèche et en Lozère, globalement déficitaires ailleurs. Au final, l'écart cumulé à la normale depuis septembre pour la France est nul.

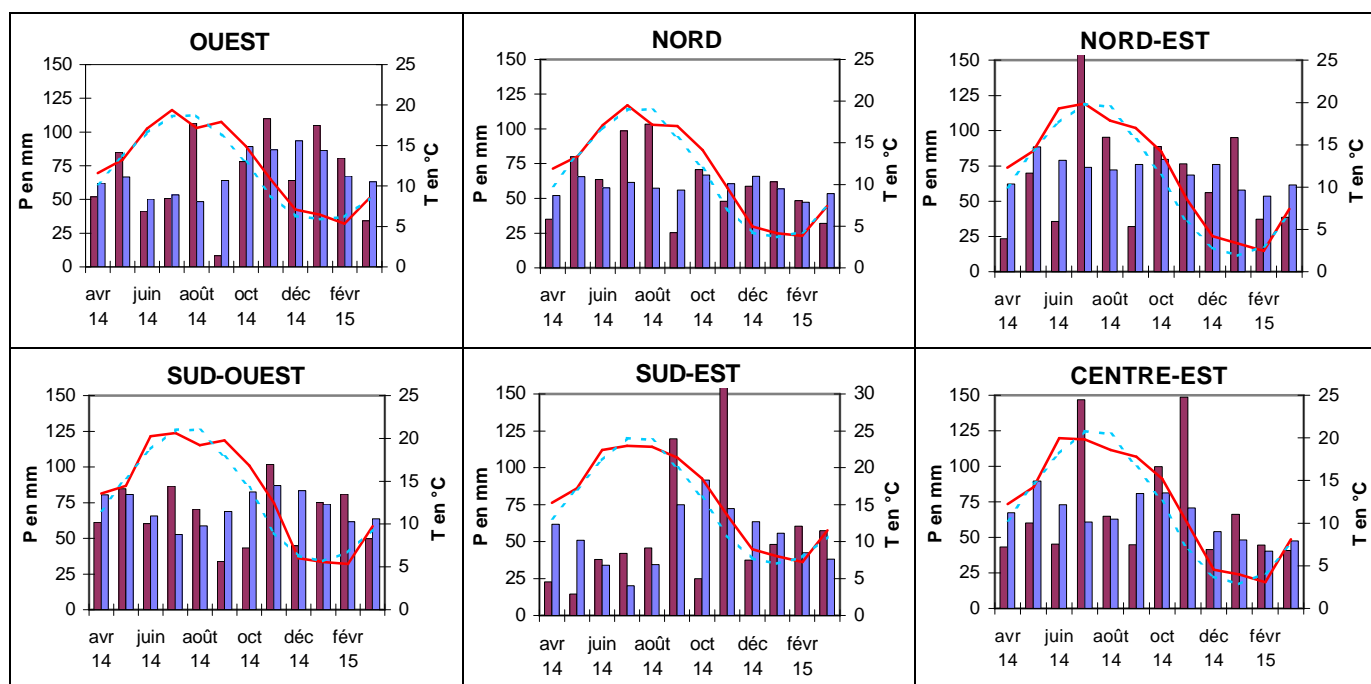
Compte-tenu de la pluviométrie de ce mois-ci, l'indice d'humidité des sols au premier avril est redevenu proche de la normale saisonnière dans le quart nord-ouest du pays et déficitaire dans le quart nord-est. Il est resté excédentaire dans la moitié sud.

Les indicateurs : Températures et précipitations du mois de mars

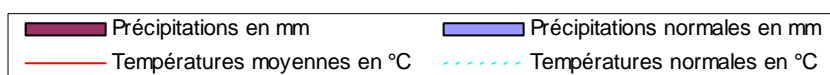
	OUEST	NORD	NORD-EST	CENTRE-EST	SUD-OUEST	SUD-EST	CORSE	FRANCE
Températures moyennes en °C	8,5	7,4	7,4	8,1	9,8	11,5	12,2	9,3
Ecart à la normale en °C	0,0	0,1	0,7	0,6	0,4	0,8	0,8	0,5
Précipitations moyennes en mm	34	32	39	41	50	57	85	48
Rapport à la normale	54%	60%	63%	86%	78%	150%	189%	91%
Ecart cumulé à la normale depuis le 1er Septembre 2014	- 13%	- 15%	- 10%	15%	- 18%	40%	10%	0%

Source : Météo France

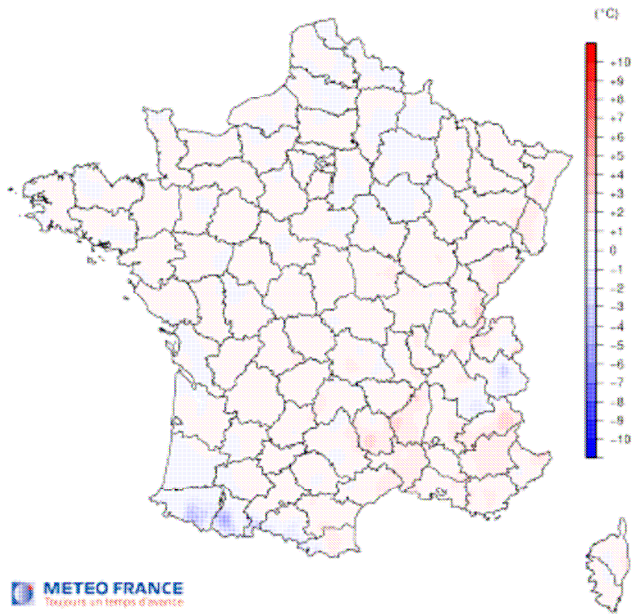
Mises en perspective : Températures et précipitations enregistrées au cours des 12 derniers mois



Source : Météo France

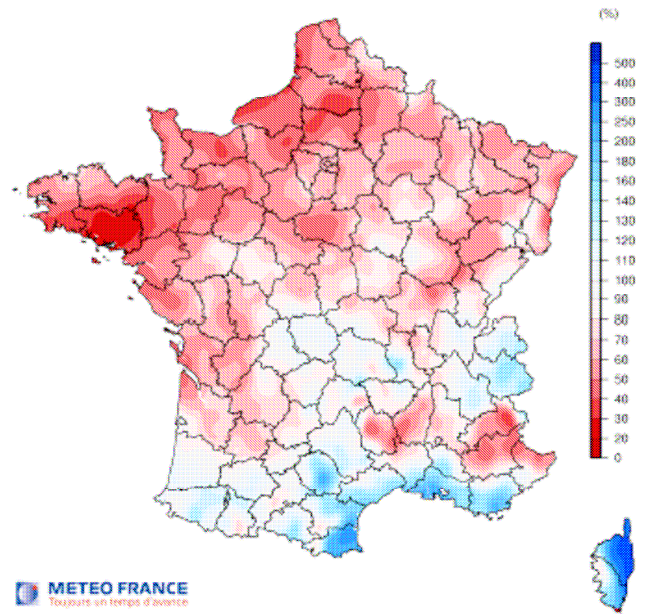


ECART A LA NORMALE 1981-2010
DES TEMPERATURES MOYENNES
mars 2015



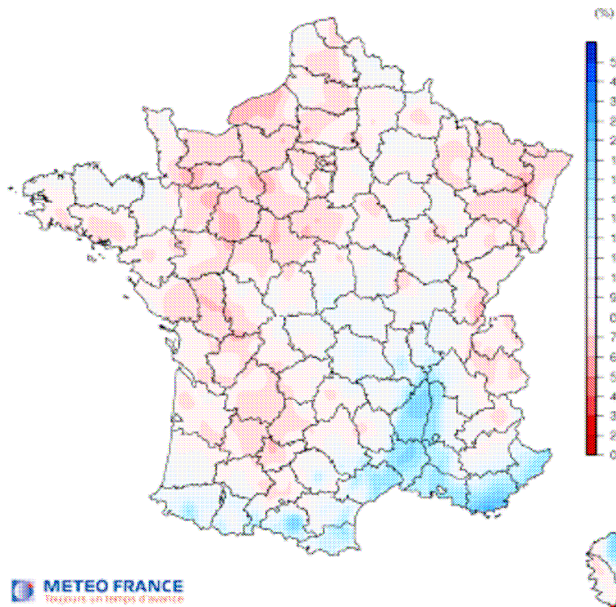
METEO FRANCE
Toujours un temps d'avance

RAPPORT A LA NORMALE 1981-2010
DU CUMUL DES PRECIPITATIONS
mars 2015



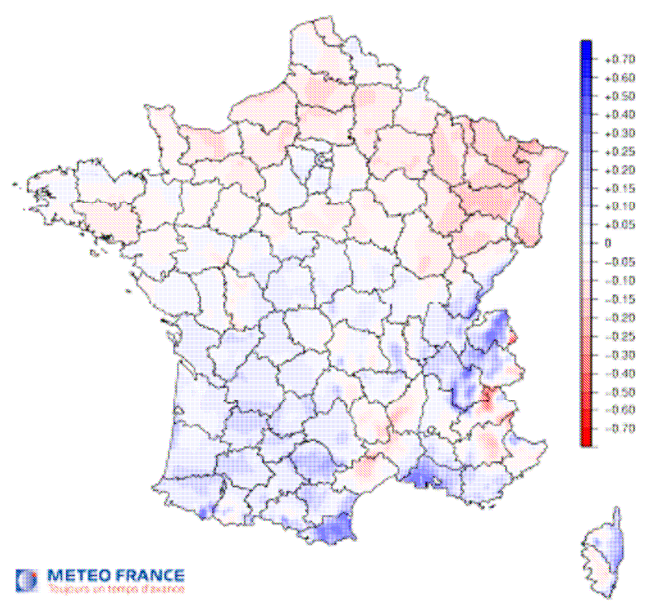
METEO FRANCE
Toujours un temps d'avance

RAPPORT A LA NORMALE 1981-2010
DU CUMUL DES PRECIPITATIONS
septembre 2014 à mars 2015



METEO FRANCE
Toujours un temps d'avance

ECART A LA NORMALE 1981-2010
DE L'INDICE SWI D'HUMIDITE DES SOLS
Au 1er avril 2015



METEO FRANCE
Toujours un temps d'avance

Sources et définitions

L'ensemble des données de températures et de précipitations proviennent de Météo France.

Pour le tableau et les graphiques de la page 2, les données régionales correspondent à la moyenne des températures et précipitations relevées quotidiennement sur plusieurs stations météo de la région. La liste des stations par région est la suivante :

OUEST : Brest, Rennes, Caen, Nantes, Angers

NORD : Le Bourget, Lille, Reims, Rouen, Orléans, Auxerre

NORD-EST : Strasbourg, Nancy, Bâle-Mulhouse, Besançon

CENTRE-EST : Lyon, Dijon, Grenoble, Clermont-Ferrand

SUD-OUEST : Bordeaux, Toulouse, Gourdon, Mt de Marsan, Cognac, Limoges

SUD-EST : Perpignan, Montpellier, Orange, Marignane, Nice, St Auban

CORSE : Cap Corse, Ile Rousse, Ajaccio, Pertusato

Les normales saisonnières sont les moyennes sur la période 1981-2010 des hauteurs de précipitations et des températures moyennes mensuelles.

L'indice SWI d'humidité des sols permet de mesurer une réserve utile qui varie avec le type de sol (caractéristiques et végétation).

Pour en savoir plus

Toutes les séries conjoncturelles publiées pour le thème de cette Infos Rapides sont présentes dans l'espace « Données en ligne » du site Internet de la statistique agricole :

<http://www.agreste.agriculture.gouv.fr>



Agreste : la statistique agricole

Ministère de l'Agriculture, de l'Agroalimentaire et de la Forêt
Secrétariat Général
SERVICE DE LA STATISTIQUE ET DE LA PROSPECTIVE
12 rue Henri Rol-Tanguy - TSA 70007 - 93555 MONTREUIL SOUS BOIS Cedex
Tél : 01.49.55.85.85 – site Internet : www.agreste.agriculture.gouv.fr

Directrice de la publication : Béatrice Sédillot
Rédacteur : Jeanne Gabrysiak
Composition : SSP
Dépôt légal : à parution

© Agreste 2015

Cette publication est disponible à parution sur le site Internet de la statistique agricole
<http://www.agreste.agriculture.gouv.fr> (dans la rubrique Conjoncture)