



Agreste Conjoncture

Animaux de boucherie



Février 2015

Bovins — n° 02/11

Infos rapides

En 2014, la production totale bovine se maintient

***E*n janvier 2015, les abattages des principales catégories de bovins progressent dans un contexte de cours en recul.**

Sur l'année 2014, la production totale bovine se situe quasiment au niveau de celle de 2013. Les exportations totales de brouards vers l'Italie reculent alors qu'un courant d'exportations vers certains pays du Maghreb semblent se développer à compter du dernier trimestre 2014. La consommation apparente de viande bovine sur l'ensemble de l'année se situe au même niveau qu'en 2013.

Sommaire

Abattages de bovins

En janvier 2015, hausse des abattages de bovins page 2

Production de bovins

En 2014, la production totale de bovins quasiment au niveau de 2013 page 4

Consommation de viande bovine

En décembre 2014, la consommation de viande bovine supérieure de 2% à 2013 page 7

Sources et définitions

page 8

Pour en savoir plus

page 8

Abattages de bovins

Les faits marquants : En janvier 2015, hausse des abattages de bovins

En janvier 2015, les abattages totaux de bovins, corrigés des variations journalières, sont supérieurs de plus de 2 % au niveau de janvier 2014.

En janvier, avec plus de 161 000 têtes, les abattages de vaches continuent leur progression. Ils sont supérieurs de 5 % à ceux de 2014 mais sont quasiment au niveau de la moyenne quinquennale des abattages de vaches, pour un mois de janvier. Le poids moyen des animaux abattus est comparable à celui de janvier 2014.

En janvier 2015, à 3,03 €/kg carcasse, le cours moyen des vaches de type « O » est en retrait de 9 % par rapport au cours de 2014 et se situe légèrement au dessus de la moyenne des cours de janvier de ces dernières années.

En janvier, avec près de 74 000 têtes, les abattages de taurillons sont supérieurs de 1% à 2014. Le poids

moyen des animaux abattus est supérieur à celui de 2014.

A 3,81 €/kg carcasse, le cours moyen des jeunes bovins continue sa hausse saisonnière. Par contre, il est en retrait de plus de 3 % par rapport au cours moyen de janvier 2014 mais reste néanmoins supérieur (+3,8%) au cours moyen de ces cinq dernières années.

Avec près de 115 000 têtes, les abattages de veaux de boucherie sont en légère hausse par rapport à 2014 . A 136 kg en moyenne par carcasse, le poids moyen est des animaux abattus est supérieur à 2014.

Comme pour les autres catégories, le cours moyen des veaux de boucherie est en repli par rapport à 2014 et se rapproche des cours moyens de ces cinq dernières années.

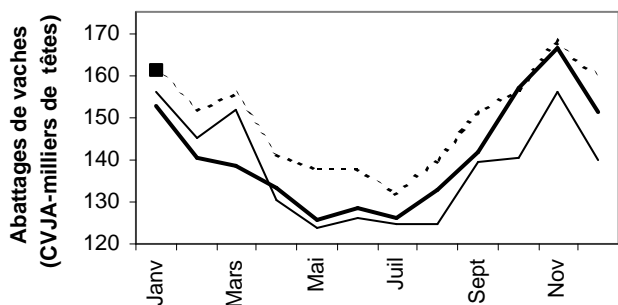
Les indicateurs

En janvier 2015, les abattages de vaches supérieurs de plus de 5% au niveau de 2014

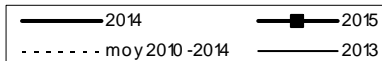
	Abattages CVJA en têtes						Abattages CVJA en tég					
	janvier 2015			Cumul de janvier à janvier 2015			janvier 2015			Cumul de janvier à janvier 2015		
	janv. 2014	janv. 2015	Evol. janv. 2015 / janv. 2014	Cumul janv. à janv. 2014	Cumul janv. à janv. 2015	Evol. cumul janv. à janv. 2015 / 2014	janv. 2014	janv. 2015	Evol. janv. 2015 / janv. 2014	Cumul janv. à janv. 2014	Cumul janv. à janv. 2015	Evol. cumul janv. à janv. 2015 / 2014
Bœufs	13 279	12 659	-4,7%	13 279	12 659	-4,7%	5 099	4 961	-2,7%	5 099	4 961	-2,7%
Taurillons	72 851	73 611	1,0%	72 851	73 611	1,0%	28 701	29 376	2,4%	28 701	29 376	2,4%
Taureaux	4 922	5 042	2,4%	4 922	5 042	2,4%	2 288	2 366	3,4%	2 288	2 366	3,4%
Gros bovins mâles	91 052	91 312	0,3%	91 052	91 312	0,3%	36 088	36 704	1,7%	36 088	36 704	1,7%
Génisses	34 844	34 607	-0,7%	34 844	34 607	-0,7%	12 544	12 719	1,4%	12 544	12 719	1,4%
Vaches	152 838	161 141	5,4%	152 838	161 141	5,4%	54 201	57 188	5,5%	54 201	57 188	5,5%
GROS BOVINS	278 734	287 060	3,0%	278 734	287 060	3,0%	102 832	106 610	3,7%	102 832	106 610	3,7%
Veaux de boucherie	114 433	114 958	0,5%	114 433	114 958	0,5%	15 273	15 650	2,5%	15 273	15 650	2,5%
TOTAL BOVINS	393 167	402 018	2,3%	393 167	402 018	2,3%	118 105	122 260	3,5%	118 105	122 260	3,5%

Source : Agreste

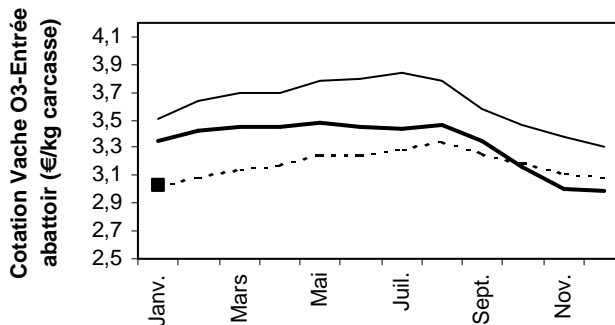
En janvier 2015, les abattages de vaches toujours élevés



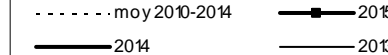
Source : Agreste



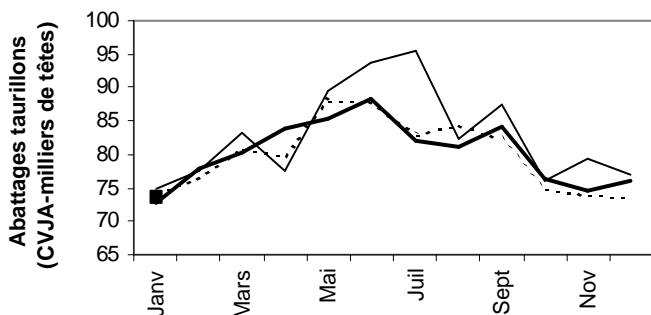
En janvier 2015, le cours moyen de la vache au niveau de la moyenne 2010-2014



Source : FranceAgriMer



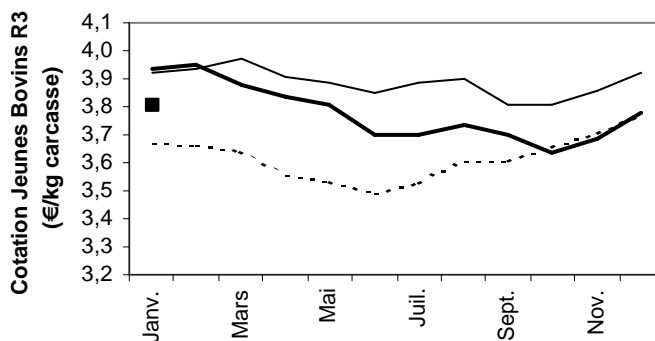
En janvier 2015, les abattages de taurillons au niveau des années précédentes



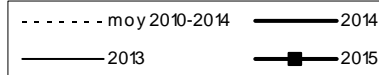
Source : Agreste



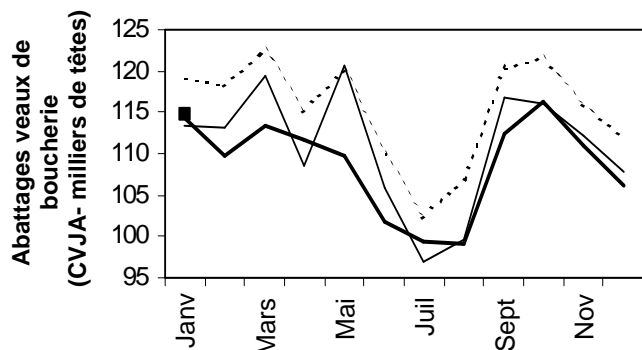
En janvier 2015, le cours moyen des jeunes bovins inférieur de 3% à 2014



Source : FranceAgriMer



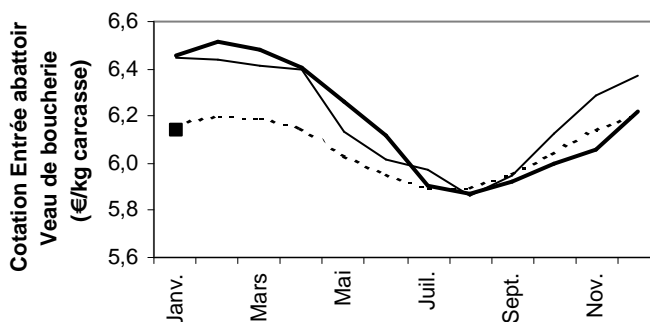
En janvier 2015, les abattages de veaux de boucherie stables par rapport à 2014



Source : Agreste



En janvier 2015, les cours des veaux de boucherie inférieurs de 5% à ceux de 2014



Source : FranceAgriMer



Production de bovins

Les faits marquants : En 2014, la production totale de bovins quasiment au niveau de 2013

En décembre 2014, la production totale de bovins s'établit à plus de 484 000 têtes soit supérieure de 1,8 % à celle de décembre 2013. Sur l'ensemble de l'année 2014, elle reste légèrement inférieure à celle de 2013.

En décembre, la production de bovins finis atteint près de 389 000 têtes soit supérieure de 2,7 % à 2013. Dans un contexte d'un marché extérieur tendu, cette augmentation est à imputer à la hausse de plus de 3% des abattages sur la période, les échanges de bovins finis restant peu actifs.

En décembre 2014, avec 96 000 têtes, les exportations totales de bovins d'élevage sont inférieures de plus de 2% au niveau de 2013. Les exportations de bovins maigres (85 % des exportations totales de bovins d'élevage) sont quant à elles en repli de plus de 5 %. Les ventes

vers l'Italie, toujours largement majoritaires, sont supérieures de 7 % à celles de 2013. Pour le 3^{ème} mois consécutif, les ventes vers l'Algérie, la Tunisie et le Maroc repartent et concernent 8 300 animaux. Après un démarrage en novembre, les exportations vers la Turquie semblent également se mettre en place et concernent en décembre 1 500 animaux.

En janvier 2015, le cours moyen des brouards Charolais de 6-12 mois semble se maintenir. A 2,68 €/kg vif, il se situe au niveau des cours de ces deux dernières années.

L'indice IPAMPA des aliments pour gros bovins continue à baisser. En décembre 2014, il est en retrait de près de 6 % par rapport à 2013. L'indice IPAMPA des céréales connaît toujours la baisse la plus importante. Il est inférieur de 14% à l'indice de décembre 2013. Par contre, il se redresse légèrement par rapport à novembre 2014.

Les indicateurs

En décembre 2014, la production de bovins finis supérieure de 2,7% à celle de 2013

En décembre 2014 en têtes	Abattages CVJA			Importations d'animaux finis			Exportations d'animaux finis			Production indigène contrôlée (CVJA) d'animaux finis		
	déc. 2013	déc. 2014	Evol. déc. 2014 / déc. 2013	déc. 2013	déc. 2014	Evol. déc. 2014 / déc. 2013	déc. 2013	déc. 2014	Evol. déc. 2014 / déc. 2013	déc. 2013	déc. 2014	Evol. déc. 2014 / déc. 2013
		(1)			(2)			(3)			(4)=(1)-(2)+(3)	
Gros bovins mâles	92 522	92 616	0,1%	177	337	n.s	6 599	5 833	-11,6%	98 944	98 112	-0,8%
Génisses	33 383	34 238	2,6%	0	0	n.s	302	220	-27,2%	33 685	34 458	2,3%
Vaches	139 807	151 298	8,2%	1 089	613	n.s	71	167	135,2%	138 789	150 852	8,7%
GROS BOVINS	265 712	278 152	4,7%	1 266	955	-24,6%	6 972	6 220	-10,8%	271 418	283 417	4,4%
Veaux de boucherie	107 726	106 040	-1,6%	2 120	2 107	-0,6%	1 361	1 367	0,4%	106 967	105 300	-1,6%
TOTAL BOVINS	373 438	384 192	2,9%	3 386	3 062	-9,6%	8 333	7 587	-9,0%	378 385	388 717	2,7%

En cumul de janvier à décembre 2014

	Cumul janv. à déc. 2013	Cumul janv. à déc. 2014	Evol. cumul janv. à déc. 2014 / 2013	Cumul janv. à déc. 2013	Cumul janv. à déc. 2014	Evol. cumul janv. à déc. 2014 / 2013	Cumul janv. à déc. 2013	Cumul janv. à déc. 2014	Evol. cumul janv. à déc. 2014 / 2013	Cumul janv. à déc. 2013	Cumul janv. à déc. 2014	Evol. cumul janv. à déc. 2014 / 2013
Gros bovins mâles	1 239 190	1 208 389	-2,5%	12 604	2 323	n.s	46 462	40 854	-12,1%	1 273 048	1 246 920	-2,1%
Génisses	434 905	434 205	-0,2%	10	88	n.s	7 274	3 306	-54,6%	442 169	437 423	-1,1%
Vaches	1 658 953	1 694 659	2,2%	8 733	7 222	n.s	827	1 996	141,4%	1 651 047	1 689 433	2,3%
GROS BOVINS	3 333 048	3 337 253	0,1%	21 347	9 633	-54,9%	54 563	46 156	-15,4%	3 366 264	3 373 776	0,2%
Veaux de boucherie	1 330 633	1 305 309	-1,9%	18 570	22 619	21,8%	11 198	11 833	5,7%	1 323 261	1 294 523	-2,2%
TOTAL BOVINS	4 663 680	4 642 563	-0,5%	39 917	32 252	-19,2%	65 761	57 989	-11,8%	4 689 524	4 668 300	-0,5%

Source : Agreste, DGDDI (Douanes)

En décembre 2014, repli de 5 % des exportations de bovins maigres par rapport à 2013

En décembre 2014 en têtes	Importations d'animaux d'élevage (hors reproducteurs)			Exportations d'animaux d'élevage (hors reproducteurs)			Solde des échanges d'animaux d'élevage (hors reproducteurs)		
	déc. 2013	déc. 2014	Evol. déc. 2014 / déc. 2013	déc. 2013	déc. 2014	Evol. déc. 2014 / déc. 2013	déc. 2013	déc. 2014	Evol. déc. 2014 / déc. 2013
		(5)			(6)			(7)=(6)-(5)	
Gros bovins mâles	68	11	n.s.	51 956	45 733	-12,0%	51 888	45 722	-11,9%
Génisses	34	14	n.s.	11 818	12 999	10,0%	11 784	12 985	10,2%
Vaches	33	125	n.s.	373	323	n.s.	340	198	-41,8%
TOTAL GROS BOVINS	135	145	n.s.	64 147	59 055	-7,9%	64 012	58 910	-8,0%
Veaux	1 026	398	-61,2%	11 571	13 818	19,4%	10 545	13 420	n.s.
Broutards légers	15	0	n.s.	22 715	23 297	2,6%	22 700	23 297	2,6%
VEAUX ET BROUTARDS	1 041	398	-61,8%	34 286	37 115	8,3%	33 245	36 717	10,4%
TOTAL BOVINS	1 176	543	-53,8%	98 433	96 170	-2,3%	97 257	95 627	-1,7%
Ensemble des broutards(*)				86 489	82 029	-5,2%			

En cumul de janvier à décembre 2014

	Cumul janv. à déc. 2013	Cumul janv. à déc. 2014	Evol. cumul janv. à déc. 2014 / déc. 2013	Cumul janv. à déc. 2013	Cumul janv. à déc. 2014	Evol. cumul janv. à déc. 2014 / déc. 2013	Cumul janv. à déc. 2013	Cumul janv. à déc. 2014	Evol. cumul janv. à déc. 2014 / déc. 2013
Gros bovins mâles	726	275	n.s.	570 584	542 613	-4,9%	569 858	542 338	-4,8%
Génisses	312	628	n.s.	168 060	172 566	2,7%	167 748	171 938	2,5%
Vaches	297	514	n.s.	3 767	3 437	n.s.	3 470	2 923	-15,8%
TOTAL GROS BOVINS	1 335	1 417	6,1%	742 411	718 616	-3,2%	741 076	717 199	-3,2%
Veaux	38 882	23 030	-40,8%	126 489	144 698	14,4%	87 607	121 668	38,9%
Broutards légers	356	173	-51,4%	241 118	239 806	-0,5%	240 762	239 633	-0,5%
VEAUX ET BROUTARDS	39 238	23 203	-40,9%	367 607	384 504	4,6%	328 369	361 301	10,0%
TOTAL BOVINS	40 573	24 620	-39,3%	1 110 018	1 103 120	-0,6%	1 069 445	1 078 500	0,8%
Ensemble des broutards(*)				979 762	954 985	-2,5%			

Source: Agreste, DGDDI (Douanes)

La production d'animaux d'élevage est estimée par le solde du commerce extérieur hors reproducteurs.

(*) L'ensemble des broutards regroupe les broutards légers (moins de 300 kg) et les broutards lourds classés en génisses et gros bovins mâles

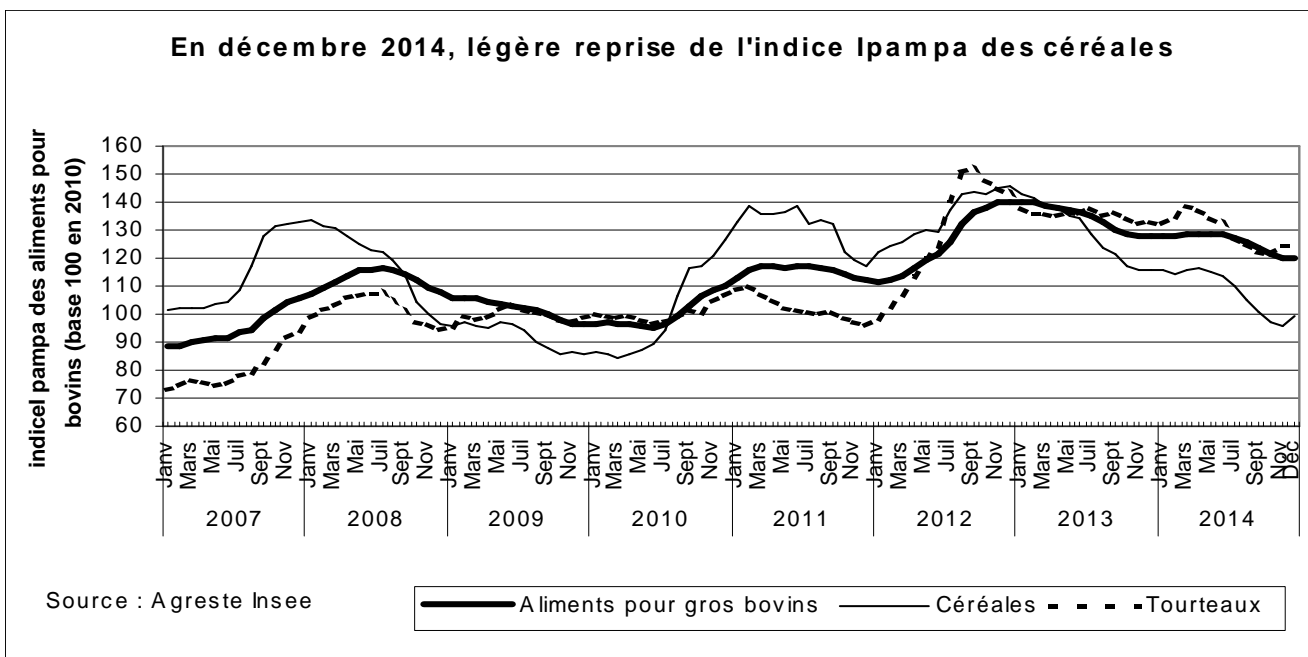
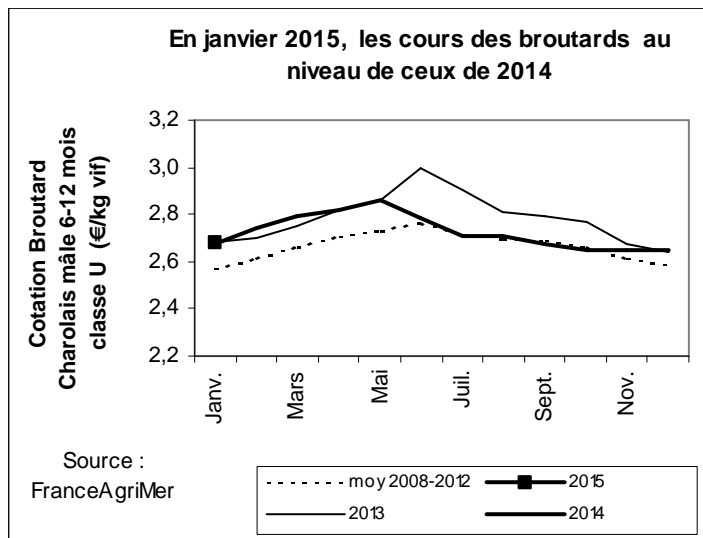
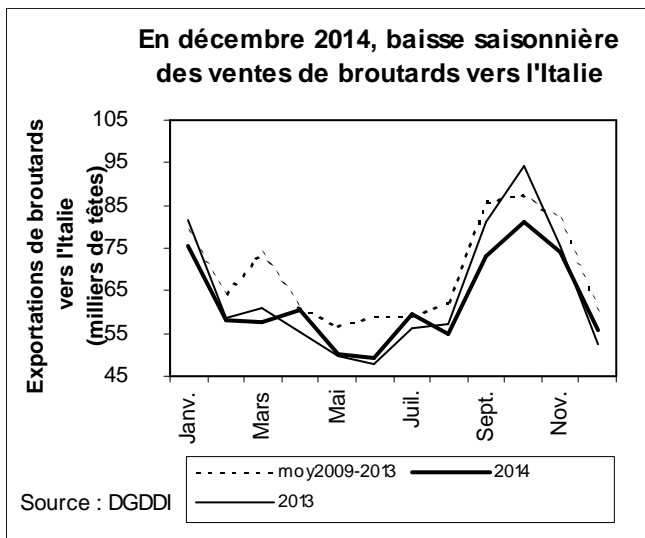
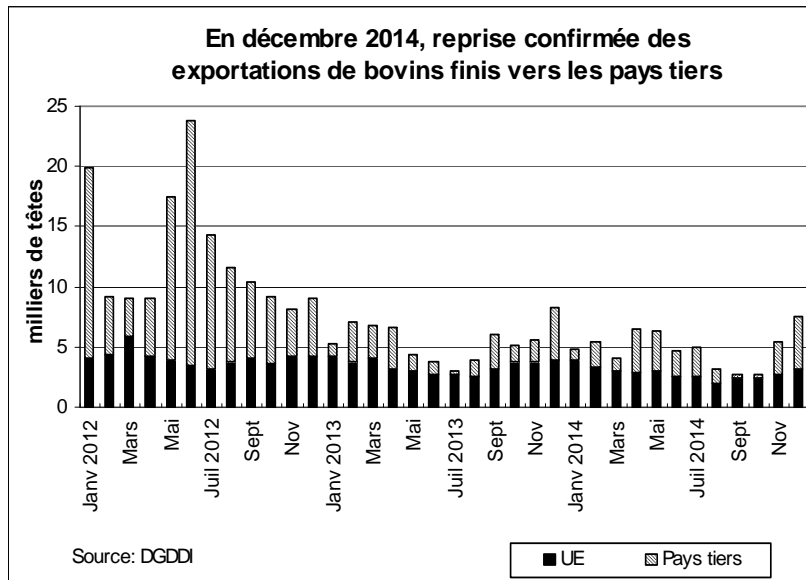
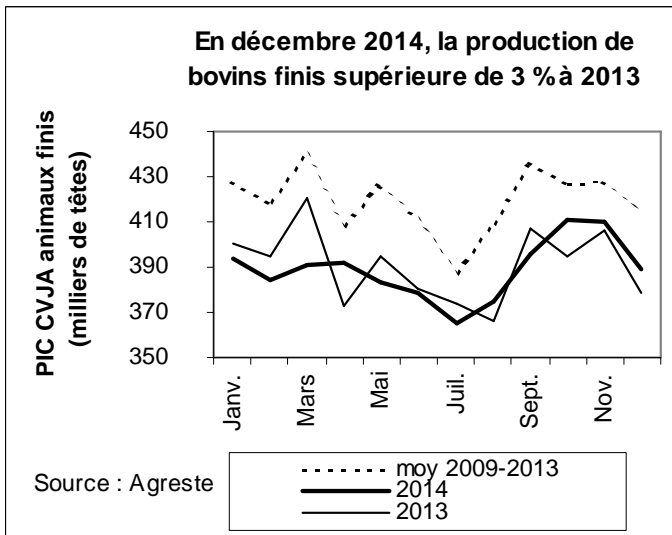
En décembre 2014, la production totale de bovins supérieure de 1,8 % à celle de 2013

en nombre de têtes		décembre 2014			Cumul de janvier à décembre 2014		
		déc. 2013	déc. 2014	Evol. déc. 2014 / déc. 2013	Cumul janv. à déc. 2013	Cumul janv. à déc. 2014	Evol. cumul janv. à déc. 2014 / 2013
(1)	Abattages CVJA	373 438	384 192	2,9%	4 663 680	4 642 563	-0,5%
(2)	Importations de bovins finis	3 386	3 062	-9,6%	39 917	32 252	-19,2%
(3)	Exportations de bovins finis	8 333	7 587	-9,0%	65 761	57 989	-11,8%
(4)=(1)-(2)+(3)	Production indigène contrôlée CVJA de bovins finis	378 385	388 717	2,7%	4 689 524	4 668 300	-0,5%
(5)	Importations de bovins d'élevage	1 176	543	-53,8%	40 573	24 620	-39,3%
(6)	Exportations de bovins d'élevage	98 433	96 170	-2,3%	1 110 018	1 103 120	-0,6%
(7)=(6)-(5)	Solde du commerce extérieur de bovins d'élevage	97 257	95 627	-1,7%	1 069 445	1 078 500	0,8%
(8)=(4)+(7)	Total	475 642	484 344	1,8%	5 758 969	5 746 800	-0,2%

Source: Agreste, DGDDI (Douanes)

La production d'animaux d'élevage est estimée comme le solde du commerce extérieur d'animaux d'élevage.

La production totale est estimée comme la somme de la production d'animaux finis et de la production d'animaux d'élevage.



Consommation de viande bovine

Les faits marquants : En décembre 2014, la consommation de viande bovine supérieure de 2% à 2013

En décembre 2014, avec 125 milliers de téc, la consommation apparente de viande bovine est supérieure de plus de 2 % à celle de 2013. Sur l'année 2014, la consommation apparente de viande bovine se situe quasiment au même niveau que 2013.

En novembre 2014, la hausse de plus de 4 % des abattages sur le mois se produit dans un contexte d'amélioration du solde du commerce extérieur de viande bovine. Avec près de 22 000 téc, les

exportations de viande progressent de près de 6 % par rapport à 2013. Dans le même temps, les importations de viande reculent de 2 % par rapport à 2013 et atteignent près de 30 000 téc. Ce recul concerne les principaux fournisseurs de la France.

Depuis le début de l'année, les exportations et les importations totales de viande bovine ont reculé respectivement de 4,5 % et 5 %.

Les indicateurs

La consommation totale de viande bovine stable sur l'année 2014

En décembre 2014	Abattages en téc			Solde du commerce extérieur de viande bovine			Consommation de viande bovine		
	déc. 2013	déc. 2014	Evol. déc. 2014 / déc. 2013	déc. 2013	déc. 2014	Evol. déc. 2014 / déc. 2013	déc. 2013	déc. 2014	Evol. déc. 2014 / déc. 2013
			(9)			(10)			(11)=(9) -(10)
VIANDE BOVINE	112 943	117 708	4,2%	-9 448	-7 667	n.s	122 391	125 375	2,4%
dont viande de veau	14 488	14 453	-0,2%	-2 604	n.d	n.s	16 688	n.d	n.s

En cumul de janvier à décembre 2014

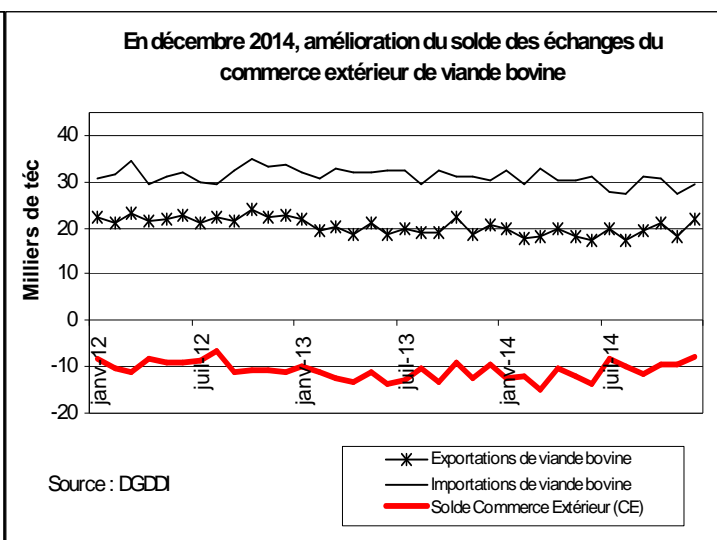
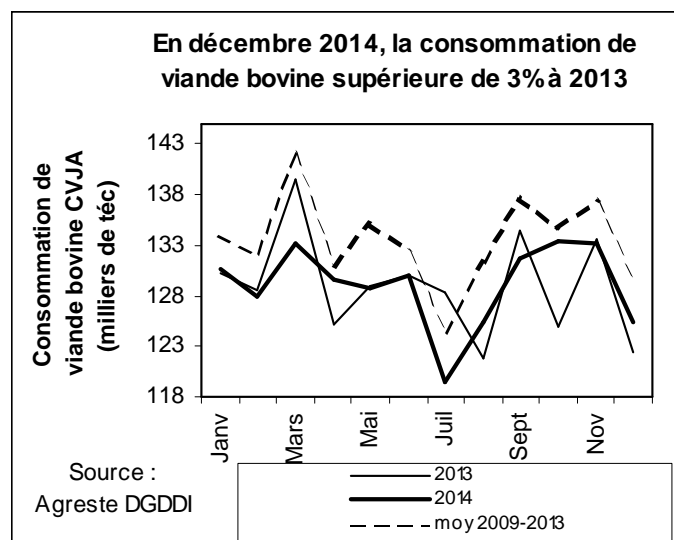
	Cumul janv. à déc. 2013	Cumul janv. à déc. 2014	Evol. cumul janv. à déc. 2014 / 2013	Cumul janv. à déc. 2013	Cumul janv. à déc. 2014	Evol. cumul janv. à déc. 2014 / 2013	Cumul janv. à déc. 2013	Cumul janv. à déc. 2014	Evol. cumul janv. à déc. 2014 / 2013
VIANDE BOVINE	1 408 743	1 417 163	0,6%	-139 355	-131 853	n.s	1 548 097	1 549 016	0,1%
dont viande de veau	180 921	179 362	-0,9%	-25 497	n.d	n.s	212 457	n.d	n.s

Source : Agreste, DGDDI (Douanes)

(a) Viande autre que veau : y compris onglet et hampe

(b) La consommation indigène contrôlée de viande de veau est estimée comme la somme des abattages de veaux et des importations de viande de veau des Pays-Bas. Les exportations de viande de veau ne sont pas connues et sont considérées comme nulles.

Mises en perspectives



Sources et définitions

Abattages contrôlés des animaux de boucherie - résultats bruts

Nombre (tête) et poids (tonne) des gros animaux de boucherie abattus dans les abattoirs privés ou publics contrôlés par les services vétérinaires.

Abattages contrôlés des animaux de boucherie – résultats CVJA

Les résultats des abattages bruts sont corrigés en appliquant des coefficients de variation journalière d'abattage (CVJA) afin de tenir compte du niveau d'activité des abattoirs qui diffère selon les jours de la semaine et la présence ou non de jours fériés dans le mois, le mois précédent ou le mois suivant.

Production indigène contrôlée (PIC -CVJA) de bovins finis

La production indigène contrôlée CVJA de bovins finis (PIC-CVA) est obtenue par calcul à partir des abattages contrôlés CVJA augmentés des exportations et diminués des importations totales de bovins vivants finis.

Production totale de bovins

La production française totale de bovins est estimée comme étant la somme de la Production indigène contrôlée de bovins finis (PIC-CVJA) à laquelle ont été ajoutées les exportations de bovins d'élevage et retranchées les importations de bovins d'élevage (hors animaux reproducteurs).

Consommation indigène contrôlée (CIC)

Les quantités de viande consommées en France, exprimées en téc, pour un mois donné correspondent aux abattages contrôlés CVJA auxquels sont ajoutées les importations de viande et retranchées les exportations de viande et, le cas échéant, les variations de stocks à l'intervention.

$$CIC\ CVJA = Abattages\ contrôlés\ CVJA + (Importations - Exportations)\ de\ viandes - (Stocks\ fin - Stocks\ début)\ à\ l'intervention.$$

Solde du commerce extérieur de viande bovine

Il est calculé en faisant la différence entre les Exportations et les Importations de viande bovine (téc), sur une période donnée.

Tonne équivalent carcasse (Téc)

Il s'agit d'une unité employée pour pouvoir agréger des données en poids concernant des animaux vivants et des viandes sous toutes leurs présentations : carcasses, morceaux désossés ou non, viandes séchées, etc. On applique au poids brut un coefficient propre à chaque forme du produit.

Indice Ipampa

L'indice des prix d'achat des moyens de production agricole (Ipampa) permet de suivre l'évolution des prix des biens et services utilisés par les exploitants dans leur activité agricole. Son calcul est réalisé conjointement par le SSP et l'Insee. Il est alimenté par l'enquête sur l'observation des consommations intermédiaires nécessaires aux exploitations agricoles (EPCIA), réalisée par les services régionaux du SSP auprès des organismes vendeurs. L'indice actuel est en base 100 en 2010.

Pour en savoir plus

Les InfoRapides Moyens de production publiées sur le site Internet de la statistique agricole pour des commentaires plus précis de l'évolution de l'indice Ipampa Aliments du bétail .

Toutes les séries conjoncturelles publiées sur les animaux de boucherie sont présentes dans l'espace « Données en ligne » du site Internet de la statistique agricole :

<http://www.agreste.agriculture.gouv.fr>



Agreste : la statistique agricole

Ministère de l'Agriculture, de l'Agroalimentaire et de Forêt
Secrétariat Général

SERVICE DE LA STATISTIQUE ET DE LA PROSPECTIVE

12 rue Henri Rol-Tanguy - TSA 70007 - 93555 MONTREUIL SOUS BOIS Cedex

Tél : 01.49.55.85.85 – site Internet : www.agreste.agriculture.gouv.fr

Directrice de la publication : Béatrice Sédillot

Rédacteur : Marie-Anne Lapuyade

Composition : SSP

Dépôt légal : à parution

© Agreste 2015

Cette publication est disponible à parution sur le site Internet de la statistique agricole

<http://www.agreste.agriculture.gouv.fr> (dans la rubrique Conjoncture)