



Agreste Conjoncture

Prix agricoles et alimentaires



décembre 2014 – n°10/10

Infos rapides

En octobre 2014, la baisse sur un an des prix à la production se poursuit

En octobre 2014, les prix des produits agricoles poursuivent leur recul sur un an, quasiment dans les mêmes proportions qu'au mois précédent (- 5,3 % après - 5,6 % en septembre). La baisse des prix des grandes cultures, des fruits et du bétail explique ce recul, même si elle s'atténue pour les deux premiers. Les cours des volailles se stabilisent à la baisse.

Seuls les prix des légumes, du vin et des œufs progressent sur un an. Les cours des légumes accentuent leur hausse sur un an, commencée en août dernier tandis que ceux du vin et des œufs ralentissent leur progression par rapport aux mois précédents.

En octobre, les prix à la consommation des produits alimentaires et boissons non alcoolisées ont quasiment retrouvé le niveau d'octobre 2013 après un pallier autour des 2 % atteint entre juin et août et une baisse d'environ 1 % en septembre. Les prix en hausse des viandes et des légumes, à l'exception des viandes de porc et de charcuteries compensent presque le décrochage des céréales, fruits et des autres produits agroalimentaires. La hausse sur un an des prix à la production des légumes en octobre se retrouve au stade des prix à la consommation.

Sommaire

Prix agricoles et alimentaires

en octobre 2014, les prix des produits agricoles à la production poursuivent leur repli tandis que ceux à la consommation retrouvent quasiment leur niveau de 2013

page 2

Sources et définitions

page 5

Pour en savoir plus

page 5

Prix agricoles et alimentaires

Les faits marquants : en octobre 2014, les prix des produits agricoles à la production poursuivent leur repli tandis que ceux à la consommation retrouvent quasiment leur niveau de 2013

En octobre, le recul sur un an des prix agricoles se poursuit quasiment dans les mêmes proportions qu'au mois précédent (- 5,3 % après - 5,6 % en septembre). La baisse des prix des grandes cultures, des fruits et du bétail explique à nouveau ce recul. Seuls les prix des légumes, du vin et des œufs progressent sur un an.

Sur fond de récolte 2014 particulièrement abondante, les prix des grandes cultures poursuivent leur recul en octobre sur un an et par rapport à la moyenne des cinq dernières années mais les baisses sont moins fortes qu'au mois de septembre.

Avec des disponibilités à peine supérieures à 2013 (récolte viticole en hausse mais stocks de début de campagne 2014-2015 réduits), les prix des vins progressent sur un an (+ 5 %), mais de façon deux fois moins forte qu'en août, premier mois de la campagne. Les prix des vins hors appellation se raffermissent mais ceux en AOP fléchissent.

Après un repli important durant l'été, les prix des fruits reculent de façon plus modérée sur un an. La baisse est générale, à l'exception de la noix et du raisin. Les prix reculent de 15 % pour la poire et de 25 % pour la pomme. Les prix de la poire d'été reculent moins que ceux de la poire d'automne, en lien avec une offre réduite et des températures douces favorisant leur consommation. Le repli est plus prononcé pour la pomme Golden (- 36 %) que pour la Gala et les autres variétés (environ - 20 %). A la différence de ceux des fruits, les prix des légumes accentuent leur hausse en octobre sur un an (+ 14 %), après une commercialisation estivale difficile et un rebond

des prix en septembre (+ 10 % contre 3 % en août).

La douceur automnale a favorisé la consommation des légumes d'été comme le concombre, la courgette et la tomate et, en lien avec des récoltes réduites en fin de saison, les cours sont nettement remontés. Elle a été moins favorable à la consommation du poireau et du chou-fleur mais, grâce à une offre limitée, les prix d'octobre parviennent malgré tout à se positionner au dessus du niveau de 2013 pour le chou-fleur.

Pour le bétail, la stabilisation globale masque des prix toujours plus en recul sur un an pour les gros bovins, ou en retrait pour la première fois pour les veaux, et, au contraire, en baisse plus modérée pour les porcins. Les prix des porcins sont devenus inférieurs aux prix mensuels moyens 2009-2013 pour le deuxième mois consécutif. La baisse des prix des volailles et lapins se stabilise sur un an autour des -5 % depuis juillet. Le prix des œufs progresse mais beaucoup moins fortement que lors des mois précédents.

Les prix sur un an à la consommation des produits alimentaires et boissons non alcoolisées ne sont que légèrement en retrait par rapport à octobre 2013, après un pallier autour des 2 % entre juin et août et une baisse de 1 % en septembre. La bonne tenue des prix des viandes et des légumes, à l'exception de ceux des viandes de porc, compense presque le décrochage de prix des céréales, fruits et des autres produits agroalimentaires. En octobre, la hausse sur un an des prix à la production des légumes s'est retrouvée au stade des prix à la consommation, après deux mois sans répercussion.

Les indicateurs : en octobre 2014, les prix des vins hors appellation sont plus dynamiques que les vins AOP

| | Pondérations 2010 | Ippap base 100 en 2010 | | | Glissement annuel | | | Evolution en % par rapport à la moyenne quinquennale | | | Contri- bution (*) |
|-----------------------------------|----------------------|------------------------|---------|--------|-------------------|---------|--------|---|---------|--------|-----------------------|
| | | août-14 | sept-14 | oct-14 | août-14 | sept-14 | oct-14 | août-14 | sept-14 | oct-14 | |
| Ensemble | 100 000 | 114,8 | 112,1 | 111,9 | -4,2 | -5,6 | -5,3 | 4,6 | 1,3 | 2,3 | -5,3 |
| Grandes cultures | 29 879 | 105,5 | 97,9 | 101,4 | -15,1 | -17,5 | -14,8 | -10,2 | -17,1 | -12,7 | -4,5 |
| Céréales | 18 759 | 106,0 | 97,3 | 102,7 | -8,5 | -15,1 | -12,5 | -12,7 | -19,9 | -13,6 | -2,3 |
| Blé tendre | 11 173 | 104,1 | 93,1 | 98,2 | -6,5 | -17,2 | -17,4 | -12,6 | -22,3 | -16,8 | -2,0 |
| Maïs | 4 108 | 93,0 | 83,4 | 84,3 | -21,0 | -24,4 | -20,4 | -21,7 | -28,7 | -25,8 | -0,8 |
| Orge | 2 120 | 112,5 | 108,5 | 115,1 | -9,2 | -12,8 | -8,5 | -13,0 | -16,3 | -9,1 | -0,2 |
| Oléagineux | 4 874 | 86,2 | 83,8 | 86,4 | -10,8 | -14,6 | -12,9 | -17,1 | -20,3 | -16,9 | -0,5 |
| Colza | 3 503 | 87,1 | 85,9 | 88,9 | -14,4 | -16,0 | -13,5 | -18,6 | -20,4 | -17,0 | -0,4 |
| Tournesol | 1 269 | 81,9 | 76,0 | 79,4 | 0,0 | -11,3 | -10,8 | -14,3 | -22,0 | -17,5 | -0,1 |
| Pomme de terre | 2 598 | 117,3 | 97,9 | 95,1 | -50,2 | -45,8 | -43,8 | -5,2 | -24,0 | -23,6 | -1,6 |
| Vins | 17 661 | 130,1 | 128,5 | 129,7 | 9,8 | 7,4 | 5,1 | 24,0 | 22,3 | 20,7 | 0,9 |
| Vins AOP | 8 378 | 140,7 | 137,0 | 136,0 | 19,2 | 15,2 | 10,1 | 34,0 | 30,6 | 27,4 | 0,9 |
| Vins avec et sans IG | 2 262 | 130,0 | 131,6 | 144,5 | 7,8 | 7,8 | 17,3 | 23,8 | 24,6 | 31,0 | 0,4 |
| Produits de l'horticulture | 2 953 | 107,1 | 106,0 | 105,8 | 2,0 | 0,3 | -0,7 | 7,4 | 4,4 | 3,4 | 0,0 |
| Autres produits végétaux | 3 648 | 120,0 | 119,8 | 119,0 | -4,0 | -2,5 | 0,6 | 8,3 | 7,9 | 5,8 | 0,0 |
| Fruits | 3 525 | 90,1 | 94,7 | 103,8 | -22,1 | -23,5 | -16,8 | -4,4 | -7,9 | -4,1 | -0,6 |
| Légumes | 5 282 | 86,9 | 93,4 | 90,8 | 3,1 | 10,3 | 14,0 | 0,8 | 7,4 | 6,5 | 0,5 |
| Bétail | 18 479 | 120,1 | 116,5 | 112,1 | -6,9 | -9,6 | -9,3 | 6,4 | 2,7 | 0,2 | -1,8 |
| Gros bovins | 9 565 | 122,7 | 120,5 | 116,9 | -6,3 | -5,7 | -6,7 | 8,2 | 7,1 | 3,7 | -0,7 |
| Veaux | 2 553 | 105,8 | 106,7 | 107,8 | 0,8 | 0,3 | -1,8 | 3,3 | 3,1 | 3,0 | 0,0 |
| Ovins | 999 | 115,6 | 114,6 | 118,4 | -4,0 | -5,4 | -1,0 | 12,4 | 8,4 | 10,6 | 0,0 |
| Porcins | 5 362 | 123,2 | 114,6 | 104,5 | -11,2 | -19,9 | -18,3 | 3,8 | -5,6 | -8,9 | -1,1 |
| Volailles et lapins | 4 893 | 114,4 | 114,1 | 113,2 | -5,6 | -5,4 | -5,4 | 4,2 | 2,6 | 1,2 | -0,3 |
| Lait de vache | 13 670 | 128,8 | 127,6 | /// | 4,5 | 4,5 | /// | 15,2 | 14,7 | /// | /// |
| Œufs | 1 468 | 106,1 | 116,5 | 113,7 | 13,2 | 7,1 | 1,5 | -1,9 | -2,1 | -0,9 | 0,0 |

Source : Insee

* Contribution à l'évolution annuelle de l'indice d'ensemble

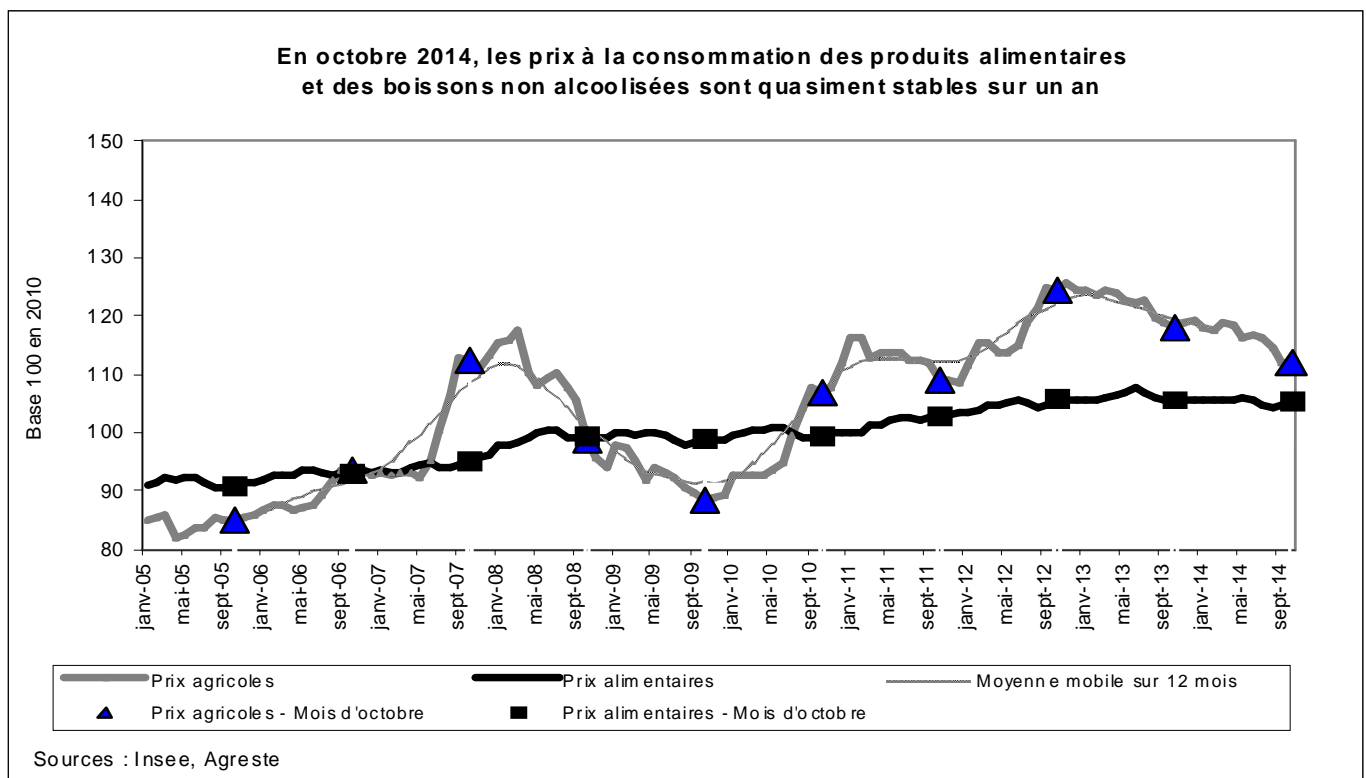
Les indicateurs : en octobre 2014 les prix à la consommation des fruits frais poursuivent leur décrochement par rapport à 2013

| France y c. DOM | Pond. 1998 | Ipc base 100 en 1998 | | | Glissement annuel | | | Evolution en % par rapport à la moyenne quinquennale | | | Contribution (*) |
|--|------------|----------------------|---------|--------|-------------------|---------|--------|--|---------|--------|------------------|
| | | août-14 | sept-14 | oct-14 | août-14 | sept-14 | oct-14 | août-14 | sept-14 | oct-14 | |
| Produits alimentaires et boissons non alcoolisées | 1 632 | 130,6 | 131,2 | 131,7 | -1,8 | -0,8 | -0,3 | 2,3 | 2,7 | 2,7 | -0,3 |
| Produits alimentaires | 1 505 | 131,4 | 132,1 | 132,7 | -1,8 | -0,7 | -0,2 | 2,5 | 2,9 | 3,0 | -0,1 |
| Pains et céréales | 233 | 128,6 | 128,4 | 128,5 | -0,9 | -1,0 | -0,7 | 1,2 | 1,1 | 1,2 | -0,1 |
| Viandes | 490 | 143,3 | 143,1 | 143,0 | 0,4 | 0,5 | 0,4 | 5,8 | 5,8 | 5,5 | 0,1 |
| V. de bœuf | 104 | 157,2 | 156,4 | 156,4 | 0,7 | 0,6 | 0,3 | 8,9 | 8,2 | 7,9 | 0,0 |
| V. de veau | 34 | 155,3 | 155,4 | 155,9 | 1,7 | 1,6 | 2,1 | 6,2 | 6,4 | 6,9 | 0,1 |
| V. de mouton, de cheval | 32 | 164,5 | 164,8 | 165,0 | 1,1 | 2,1 | 1,3 | 7,3 | 8,1 | 7,5 | 0,0 |
| V. de porc et charcuteries | 189 | 129,4 | 129,3 | 129,1 | 0,0 | 0,0 | -0,1 | 3,8 | 3,9 | 3,9 | 0,0 |
| V. de volailles | 74 | 159,8 | 160,1 | 160,2 | -0,5 | 0,2 | 0,4 | 6,8 | 7,3 | 6,9 | 0,0 |
| Autres V. y c.plats cuisinés | 57 | 132,0 | 130,9 | 130,6 | 1,5 | 1,2 | 0,8 | 5,2 | 4,6 | 3,9 | 0,0 |
| Poissons et crustacés | 115 | 134,2 | 136,9 | 136,0 | 0,8 | 0,6 | 0,1 | 4,1 | 4,6 | 4,1 | 0,0 |
| Laits, fromages, œufs | 232 | 124,1 | 123,7 | 123,6 | 0,6 | 0,6 | 0,5 | 1,5 | 1,3 | 1,2 | 0,1 |
| Huiles et graisses | 45 | 135,2 | 135,2 | 134,3 | -0,1 | 0,1 | -0,4 | 3,4 | 3,4 | 2,7 | 0,0 |
| Fruits | 101 | 127,2 | 129,3 | 139,2 | -12,0 | -3,5 | -1,7 | 1,0 | 4,0 | 6,5 | -0,1 |
| Fruits frais | 91 | 125,7 | 128,0 | 139,0 | -13,0 | -3,8 | -1,7 | 0,7 | 4,1 | 6,9 | -0,1 |
| Légumes | 146 | 124,4 | 130,9 | 131,4 | -6,7 | -1,9 | 2,8 | 0,6 | 4,0 | 4,5 | 0,2 |
| Légumes frais | 96 | 127,1 | 137,6 | 138,3 | -9,4 | -2,1 | 4,9 | 1,3 | 6,6 | 7,2 | 0,3 |
| Sucres, confitures, chocolat, confiserie et produits glacés | 44 | 120,3 | 119,8 | 119,3 | -2,3 | -2,7 | -2,7 | -0,7 | -1,0 | -1,4 | -0,1 |
| Sels, épices, sauces et produits alimentaires non déterminés ailleurs | 99 | 124,0 | 124,0 | 123,5 | -4,3 | -4,1 | -3,9 | -4,1 | -4,0 | -4,3 | -0,2 |
| Boissons non alcoolisées | 127 | 121,3 | 121,3 | 121,0 | -2,3 | -2,0 | -1,9 | 0,4 | 0,4 | 0,3 | -0,1 |
| Cafés, thés et cacao | 54 | 121,4 | 121,3 | 121,4 | -2,8 | -2,8 | -2,6 | 1,3 | 1,3 | 1,2 | -0,1 |
| Autres boissons non alcoolisées | 73 | 121,8 | 121,8 | 121,4 | -2,1 | -1,7 | -1,6 | -0,1 | 0,0 | -0,2 | -0,1 |

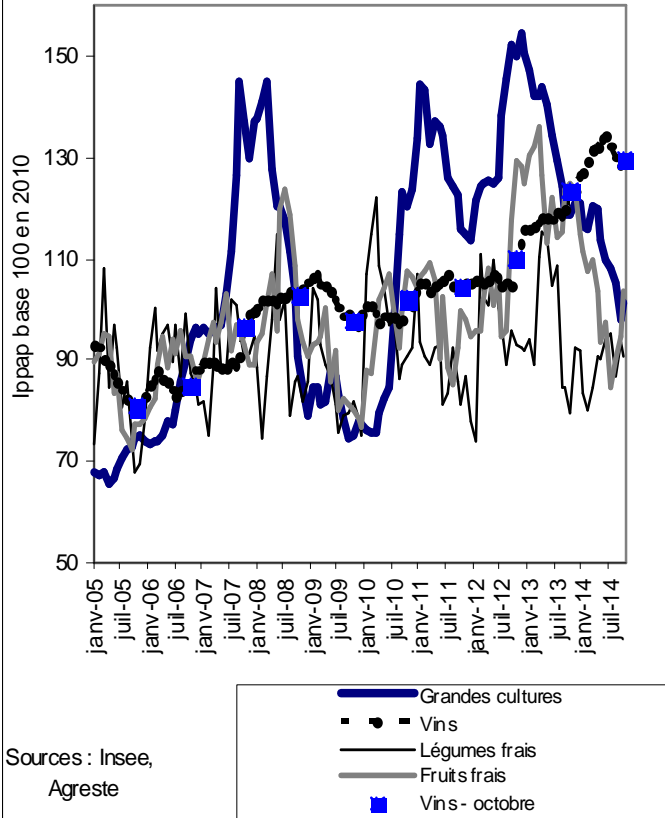
Source : Insee

* Contribution à l'évolution annuelle de l'indice d'ensemble

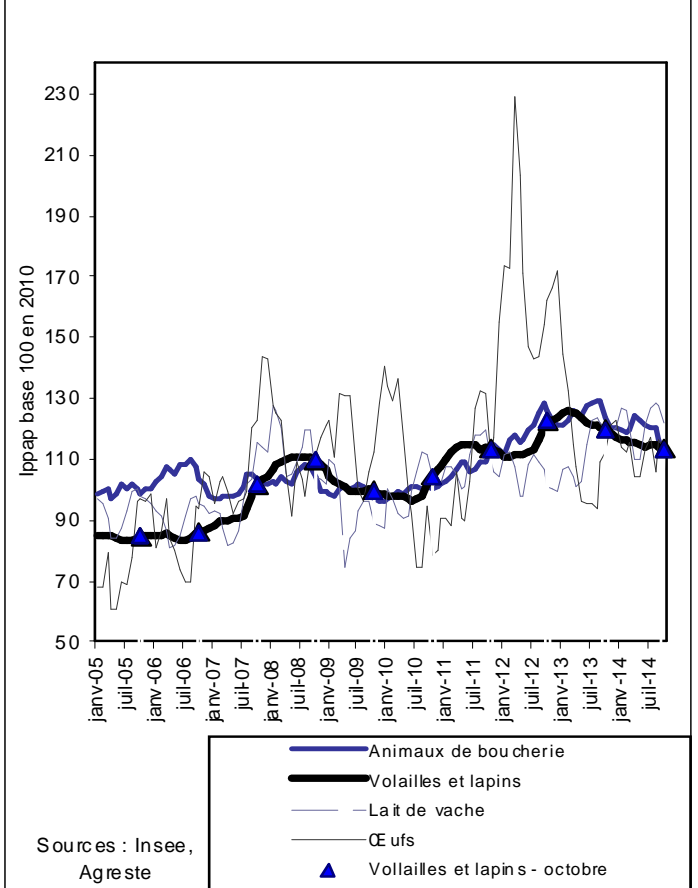
Mises en perspective :



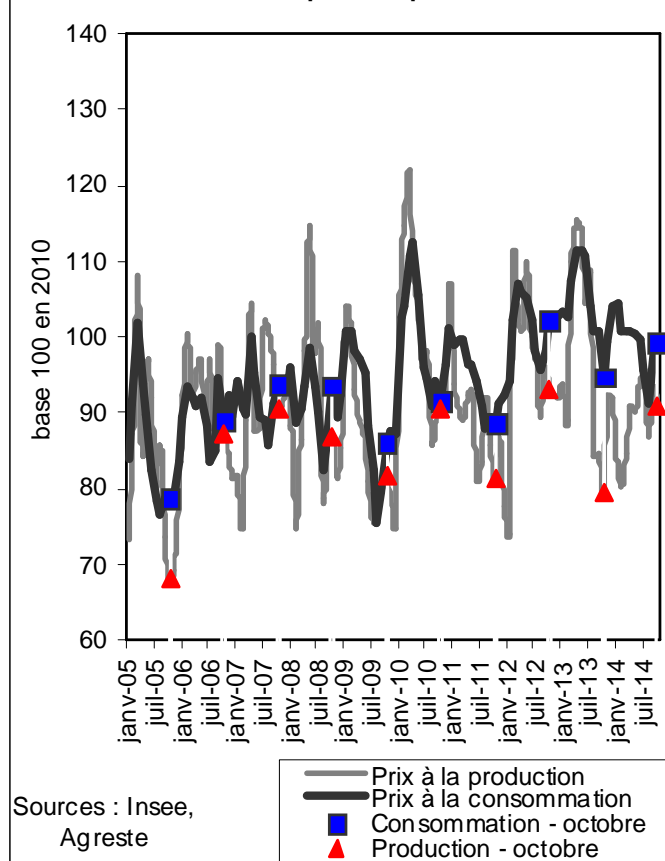
En octobre 2014, les prix des vins progressent moins sur un an qu'en début de campagne 2014-2015



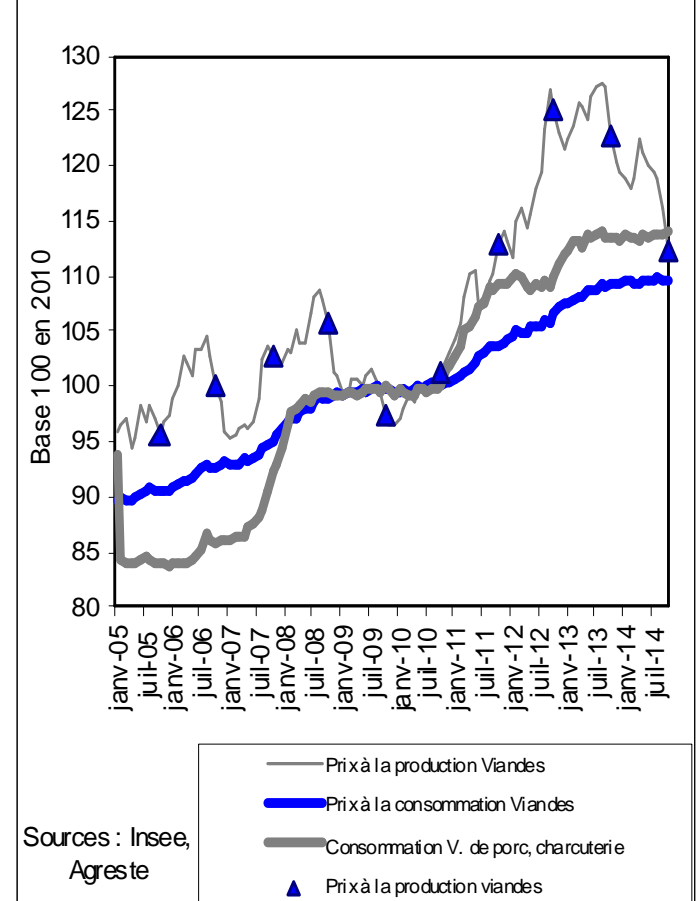
En octobre 2014, la baisse de prix de la volaille se stabilise sur un an



Légumes frais : les prix à la consommation du panier d'octobre répercutent la hausse sur un an des prix à la production



En octobre 2014, les prix des viandes à la consommation sont stables sur un an



Sources et définitions

- Les prix agricoles et alimentaires, intervenant aux deux grands stades de commercialisation des produits agricoles en amont et en aval de la filière, sont mesurés respectivement par l'indice des prix des produits agricoles à la production (Ippap) et l'indice des prix à la consommation (IPC).
- L'Ippap mesure l'évolution des prix des produits vendus par les agriculteurs. Il est élaboré à partir de l'observation des prix du marché, en particulier dans les enquêtes et relevés réalisés par FranceAgriMer-RNM (Réseau des nouvelles des marchés) et le Service de la statistique et de la prospective (SSP) du ministère en charge de l'agriculture et de l'alimentation. Il est calculé par l'Insee et, pour les fruits et légumes, par le SSP. Les séries sont calculées et publiées en base 2010 après le rebasement opéré par l'Insee, et par le SSP pour les fruits et légumes.
- Les prix des produits alimentaires et boissons non alcoolisés, payés par les ménages, sont mesurés par l'indice des prix à la consommation calculé par l'Insee. L'IPC étant calculé en base 1998, il est converti en base 2010 par le SSP pour les comparaisons graphiques.
- Pour les deux indices et pour s'affranchir des variations saisonnières, le commentaire porte sur leur évolution en glissement annuel. Le glissement annuel rapporte le niveau atteint un mois donné à celui du même mois de l'année précédente : c'est le taux d'évolution en %. Les prix à la production mesurés par l'Ippap étant très fluctuants, leur évolution en glissement annuel est toujours comparée à leur évolution par rapport au prix moyen des mêmes mois des cinq années précédentes (moyenne quinquennale).

Pour en savoir plus

- Toutes les séries conjoncturelles concernant les prix à la production annuels et mensuels depuis 1968, et aussi les prix à la consommation des produits alimentaires et boissons non alcoolisées annuels et mensuels depuis 1990, sont présentes dans l'espace « Données en ligne » du site Internet de la statistique agricole : www.agreste.agriculture.gouv.fr
- Les Infos rapides « Prix agricoles et alimentaires » publiées mensuellement depuis septembre 2007 (sauf en août et novembre)
- Les synthèses conjoncturelles Prix agricoles et alimentaires pour approfondir un thème en fonction de l'actualité



Agreste : la statistique agricole

Ministère de l'Agriculture, de l'Agroalimentaire et de la Forêt
Secrétariat Général

SERVICE DE LA STATISTIQUE ET DE LA PROSPECTIVE
12 rue Henri Rol-Tanguy - TSA 70007 - 93555 MONTREUIL SOUS BOIS Cedex
Tél : 01.49.55.85.85 – site Internet : www.agreste.agriculture.gouv.fr

Directrice de la publication : Béatrice Sédillot
Rédacteur : Annie Delort
Composition : SSP
Dépôt légal : à parution

© Agreste 2014

Cette publication est disponible à parution sur le site Internet de la statistique agricole
<http://www.agreste.agriculture.gouv.fr> (dans la rubrique Conjoncture)