



# Agreste Conjoncture

Animaux de boucherie



**Décembre 2014**

**Bovins — n° 11/11**

**Infos rapides**

**En octobre 2014, la production de bovins progresse**

***E*n novembre 2014, les abattages de vaches continuent à progresser alors que ceux des autres catégories sont en repli. Les cours des jeunes bovins se redressent.**

***En octobre 2014, la production totale bovine est supérieure de 1% par rapport à 2013, alors que les exportations de bovins maigres ont reculé. La consommation apparente de viande bovine dépasse celle de 2013.***

**Sommaire**

**Abattages de bovins**

En novembre 2014, hausse des abattages de vaches page 2

**Production de bovins**

En octobre 2014, la production totale de bovins supérieure à 2013 page 4

**Consommation de viande bovine**

En octobre 2014, hausse de la consommation apparente de viande bovine page 7

**Sources et définitions**

page 8

**Pour en savoir plus**

page 8

## Abattages de bovins

### Les faits marquants : En novembre 2014, hausse des abattages de vaches

En novembre 2014, les abattages totaux de bovins, corrigés des variations journalières, sont supérieurs de plus de 1 % au niveau de novembre 2013.

Avec plus de 167 000 têtes, les abattages de vaches continuent à progresser. Ils sont supérieurs de 7 % à ceux de 2013 et rejoignent les abattages moyens des mois de novembre de la période 2009-2013. Cette hausse est liée à un afflux de vaches laitières dans les abattoirs. Le poids moyen des animaux abattus est de 346 kg en 2014 contre 345 kg en moyenne en 2013. Depuis le début de l'année, les abattages totaux de vaches sont supérieurs de près de 2 % à 2013.

En novembre 2014, la mise à la réforme plus importante de vaches laitières continue à peser sur les cours. Ainsi, le cours moyen des vaches de type « O » est en retrait de plus de 11 % par rapport au niveau de 2013. Cette baisse contribue également à tirer les cours des vaches de type « R » vers le bas.

En novembre 2014, les abattages de taurillons sont inférieurs à ceux de 2013. Avec près de 75 000 têtes, ils sont ainsi en retrait de plus de 5 %. Sur l'année 2014, les abattages totaux de jeunes bovins sont inférieurs de plus de 3 % à 2013.

À 3,68 €/kg carcasse, le cours moyen des jeunes bovins se redresse sur le mois de novembre probablement sous l'effet de la baisse de l'offre. Il reste néanmoins en dessous de plus de 4 % du niveau soutenu de 2013 et se rapproche des cours moyens de ces cinq dernières années.

Avec près de 111 000 têtes, les abattages de veaux de boucherie entament leur baisse saisonnière de fin d'année. Ils sont inférieurs de 1 % au niveau de 2013.

Traditionnellement en hausse à partir de septembre, le cours moyen du veau de boucherie progresse légèrement en novembre. Néanmoins à 6,06 €/kg carcasse, il reste en retrait de près de 4 % au niveau de 2013.

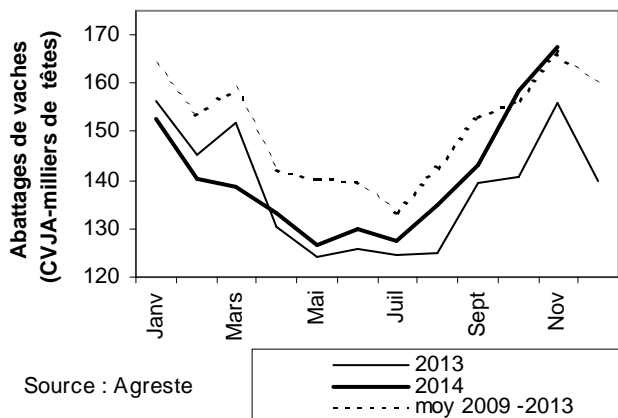
### Les indicateurs

#### En novembre 2014, hausse de 7 % des abattages de vaches

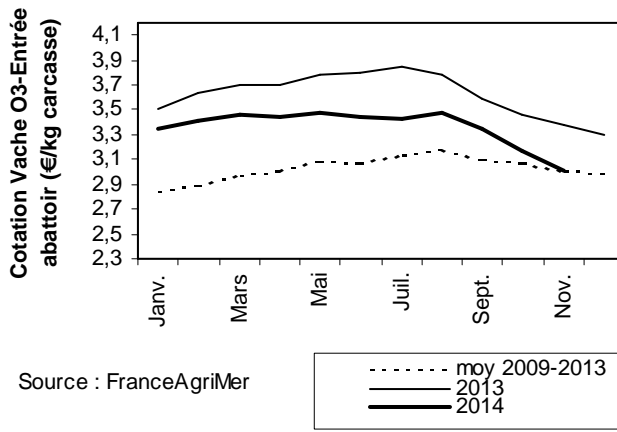
	Abattages CVJA en têtes						Abattages CVJA en tég					
	novembre 2014			Cumul de janvier à novembre 2014			novembre 2014			Cumul de janvier à novembre 2014		
	nov. 2013	nov. 2014	Evol. nov. 2014 / nov. 2013	Cumul janv. à nov. 2013	Cumul janv. à nov. 2014	Evol. cumul janv. à nov. 2014 / 2013	nov. 2013	nov. 2014	Evol. nov. 2014 / nov. 2013	Cumul janv. à nov. 2013	Cumul janv. à nov. 2014	Evol. cumul janv. à nov. 2014 / 2013
Bœufs	14 339	13 710	-4,4%	167 530	167 009	-0,3%	5 453	5 254	-3,6%	64 462	64 396	-0,1%
Taurillons	79 268	74 923	-5,5%	916 806	887 678	-3,2%	31 042	29 671	-4,4%	361 023	350 984	-2,8%
Taureaux	5 226	5 471	4,7%	62 332	63 342	1,6%	2 412	2 507	4,0%	28 320	29 284	3,4%
<b>Gros bovins mâles</b>	<b>98 833</b>	<b>94 104</b>	<b>-4,8%</b>	<b>1 146 668</b>	<b>1 118 029</b>	<b>-2,5%</b>	<b>38 906</b>	<b>37 433</b>	<b>-3,8%</b>	<b>453 805</b>	<b>444 664</b>	<b>-2,0%</b>
Génisses	37 469	37 689	0,6%	401 522	400 295	-0,3%	13 141	13 598	3,5%	141 386	144 490	2,2%
Vaches	155 872	167 470	7,4%	1 519 146	1 552 864	2,2%	53 791	58 004	7,8%	534 176	549 382	2,8%
<b>GROS BOVINS</b>	<b>292 174</b>	<b>299 263</b>	<b>2,4%</b>	<b>3 067 336</b>	<b>3 071 188</b>	<b>0,1%</b>	<b>105 838</b>	<b>109 035</b>	<b>3,0%</b>	<b>1 129 367</b>	<b>1 138 536</b>	<b>0,8%</b>
Veaux de boucherie	112 249	110 821	-1,3%	1 222 906	1 201 570	-1,7%	15 157	15 266	0,7%	166 433	165 246	-0,7%
<b>TOTAL BOVINS</b>	<b>404 424</b>	<b>410 084</b>	<b>1,4%</b>	<b>4 290 242</b>	<b>4 272 758</b>	<b>-0,4%</b>	<b>120 995</b>	<b>124 300</b>	<b>2,7%</b>	<b>1 295 800</b>	<b>1 303 782</b>	<b>0,6%</b>

Source : Agreste

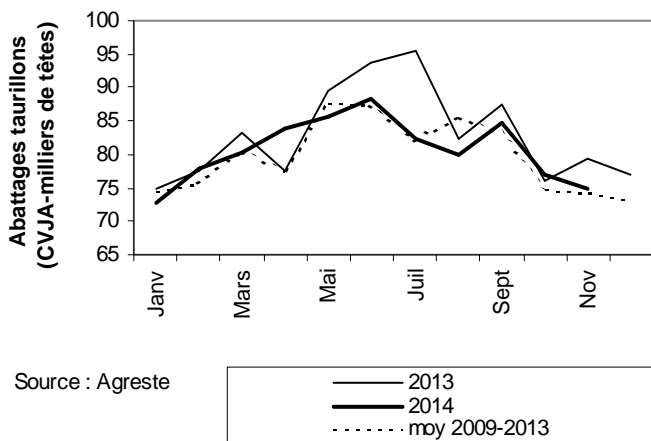
**En novembre 2014, hausse importante des abattages de vaches**



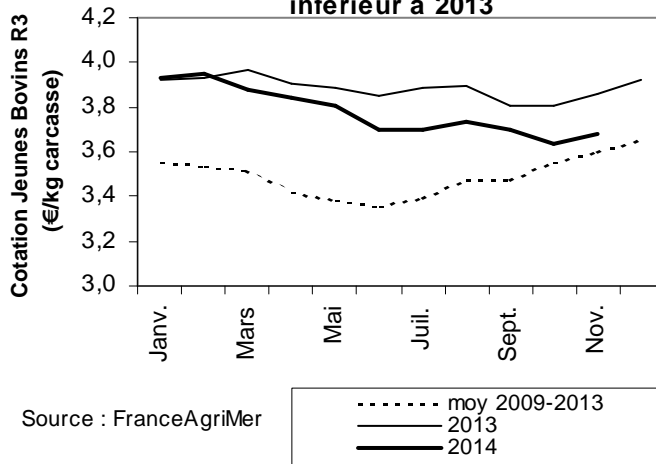
**En novembre 2014, le cours moyen de la vache de type "O" toujours à la baisse**



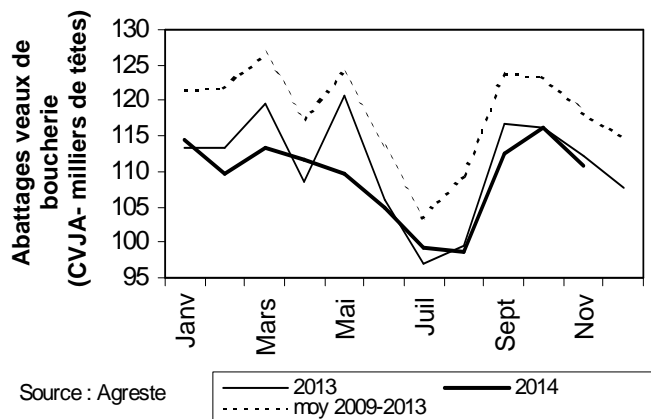
**En novembre 2014, les abattages de taurillons inférieurs de 5 % à 2013**



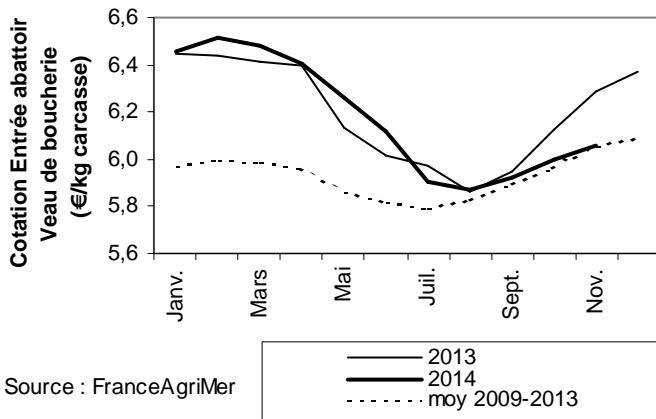
**En novembre, le cours moyen des jeunes bovins se redresse mais reste inférieur à 2013**



**En novembre 2014, les abattages de veaux de boucherie légèrement inférieurs à 2013**



**En novembre 2014, les cours des veaux de boucherie en repli de 4 % par rapport à 2013**



## Production de bovins

**Les faits marquants :** En octobre 2014, la production totale de bovins supérieure à 2013

En octobre 2014, la production totale de bovins s'établit à plus de 535 000 têtes soit supérieure de 1 % à celle d'octobre 2013. Depuis le début de l'année 2014, la production totale bovine est légèrement inférieure à 2013.

La production de bovins finis atteint 413 000 têtes. Elle est supérieure de près de 5 % à 2013. L'augmentation de près de 6 % des abattages a contribué à cette hausse, les exportations de bovins finis ayant atteint en octobre un niveau très faible.

En octobre 2014, les exportations totales de bovins d'élevage ont reculé de 9,5 % par rapport à 2013. Avec plus de 101 000 têtes, les exportations de bovins maigres sont en repli de 10 %. La demande italienne reste peu active, les exportations de

brouards vers ce pays sont ainsi inférieures de près de 14 % à 2013. La réouverture des frontières du Maghreb semble commencer à porter ses fruits : des brouards sont ainsi exportés vers la Tunisie, le Maroc et l'Algérie.

En baisse depuis le mois de mai, le cours moyen des brouards Charolais de 6-12 mois semble se redresser. A 2,65 €/kg vif, il s'établit au niveau d'octobre 2014 et tend à se rapprocher du cours de 2013.

L'indice IPAMPA des aliments pour gros bovins continue à baisser. En octobre 2014, il est en retrait de plus de 5 % par rapport à 2013. L'indice IPAMPA des céréales connaît la baisse la plus importante. Il est inférieur de 18% au niveau d'octobre 2013 et de 16 % pour les dix premiers mois de 2014.

### Les indicateurs

**En octobre 2014, la production de bovins finis supérieure de 5 % à celle de 2013**

En octobre 2014 en têtes	Abattages CVJA			Importations d'animaux finis			Exportations d'animaux finis			Production indigène contrôlée (CVJA) d'animaux finis		
	oct. 2013	oct. 2014	Evol. oct. 2014 / oct. 2013	oct. 2013	oct. 2014	Evol. oct. 2014 / oct. 2013	oct. 2013	oct. 2014	Evol. oct. 2014 / oct. 2013	oct. 2013	oct. 2014	Evol. oct. 2014 / oct. 2013
		(1)			(2)			(3)			(4)=(1) -(2)+(3)	
Gros bovins mâles	97 701	101 106	3,5%	467	396	n.s	3 379	1 664	-50,8%	100 613	102 374	1,8%
Génisses	37 045	38 094	2,8%	0	2	n.s	579	192	-66,8%	37 624	38 284	1,8%
Vaches	140 509	158 477	12,8%	560	602	n.s	60	219	265,0%	140 009	158 094	12,9%
<b>GROS BOVINS</b>	<b>275 254</b>	<b>297 678</b>	<b>8,1%</b>	<b>1 027</b>	<b>1 000</b>	<b>-2,6%</b>	<b>4 018</b>	<b>2 075</b>	<b>-48,4%</b>	<b>278 245</b>	<b>298 753</b>	<b>7,4%</b>
Veaux de boucherie	116 099	116 283	0,2%	1 034	2 482	140,0%	1 070	631	-41,0%	116 135	114 432	-1,5%
<b>TOTAL BOVINS</b>	<b>391 354</b>	<b>413 961</b>	<b>5,8%</b>	<b>2 061</b>	<b>3 482</b>	<b>68,9%</b>	<b>5 088</b>	<b>2 706</b>	<b>-46,8%</b>	<b>394 381</b>	<b>413 185</b>	<b>4,8%</b>

### En cumul de janvier à octobre 2014

	Cumul janv. à oct. 2013	Cumul janv. à oct. 2014	Evol. cumul janv. à oct. 2014 / 2013	Cumul janv. à oct. 2013	Cumul janv. à oct. 2014	Evol. cumul janv. à oct. 2014 / 2013	Cumul janv. à oct. 2013	Cumul janv. à oct. 2014	Evol. cumul janv. à oct. 2014 / 2013	Cumul janv. à oct. 2013	Cumul janv. à oct. 2014	Evol. cumul janv. à oct. 2014 / 2013
Gros bovins mâles	1 047 835	1 023 925	-2,3%	11 978	1 688	n.s	36 472	31 173	-14,5%	1 072 329	1 053 410	-1,8%
Génisses	364 053	362 606	-0,4%	10	61	n.s	6 339	2 912	-54,1%	370 382	365 457	-1,3%
Vaches	1 363 274	1 385 394	1,6%	6 218	5 995	n.s	710	1 591	124,1%	1 357 766	1 380 990	1,7%
<b>GROS BOVINS</b>	<b>2 775 161</b>	<b>2 771 925</b>	<b>-0,1%</b>	<b>18 206</b>	<b>7 744</b>	<b>-57,5%</b>	<b>43 521</b>	<b>35 676</b>	<b>-18,0%</b>	<b>2 800 476</b>	<b>2 799 857</b>	<b>0,0%</b>
Veaux de boucherie	1 110 657	1 090 749	-1,8%	14 641	17 751	21,2%	8 319	9 363	12,5%	1 104 335	1 082 361	-2,0%
<b>TOTAL BOVINS</b>	<b>3 885 818</b>	<b>3 862 674</b>	<b>-0,6%</b>	<b>32 847</b>	<b>25 495</b>	<b>-22,4%</b>	<b>51 840</b>	<b>45 039</b>	<b>-13,1%</b>	<b>3 904 811</b>	<b>3 882 218</b>	<b>-0,6%</b>

Source : Agreste, DGDDI (Douanes)

## En octobre 2014, repli de 10 % des exportations de bovins maigres par rapport à 2013

En octobre 2014

en têtes

	Importations d'animaux d'élevage (hors reproducteurs)			Exportations d'animaux d'élevage (hors reproducteurs)			Solde des échanges d'animaux d'élevage (hors reproducteurs)		
	oct. 2013	oct. 2014	Evol. oct. 2014 / oct. 2013	oct. 2013	oct. 2014	Evol. oct. 2014 / oct. 2013	oct. 2013	oct. 2014	Evol. oct. 2014 / oct. 2013
		(5)			(6)			(7)=(6)-(5)	
Gros bovins mâles	96	0	n.s.	67 771	60 113	-11,3%	67 675	60 113	-11,2%
Génisses	2	0	n.s.	18 947	18 587	-1,9%	18 945	18 587	-1,9%
Vaches	12	0	n.s.	398	300	n.s.	386	300	-22,3%
<b>TOTAL GROS BOVINS</b>	<b>110</b>	<b>0</b>	<b>n.s.</b>	<b>87 116</b>	<b>79 000</b>	<b>-9,3%</b>	<b>87 006</b>	<b>79 000</b>	<b>-9,2%</b>
Veaux	441	429	-2,7%	22 780	21 450	-5,8%	22 339	21 021	n.s.
Broutards légers	6	0	n.s.	25 864	22 419	-13,3%	25 858	21 344	-17,5%
<b>VEAUX ET BROUTARDS</b>	<b>447</b>	<b>429</b>	<b>-4,0%</b>	<b>48 644</b>	<b>43 869</b>	<b>-9,8%</b>	<b>48 197</b>	<b>42 365</b>	<b>-12,1%</b>
<b>TOTAL BOVINS</b>	<b>557</b>	<b>429</b>	<b>-23,0%</b>	<b>135 760</b>	<b>122 869</b>	<b>-9,5%</b>	<b>135 203</b>	<b>122 440</b>	<b>-9,4%</b>
Ensemble des broutards(*)				112 582	101 119	-10,2%			

En cumul de janvier à octobre 2014

	Cumul janv. à oct. 2013	Cumul janv. à oct. 2014	Evol. cumul janv. à oct. 2014 / oct. 2013	Cumul janv. à oct. 2013	Cumul janv. à oct. 2014	Evol. cumul janv. à oct. 2014 / oct. 2013	Cumul janv. à oct. 2013	Cumul janv. à oct. 2014	Evol. cumul janv. à oct. 2014 / oct. 2013
	Gros bovins mâles	623	115	n.s.	464 768	439 834	-5,4%	464 145	439 719
Génisses	278	617	n.s.	139 739	142 808	2,2%	139 461	142 191	2,0%
Vaches	251	365	n.s.	3 013	2 882	n.s.	2 762	2 517	-8,9%
<b>TOTAL GROS BOVINS</b>	<b>1 152</b>	<b>1 097</b>	<b>-4,8%</b>	<b>607 520</b>	<b>585 524</b>	<b>-3,6%</b>	<b>606 368</b>	<b>584 427</b>	<b>-3,6%</b>
Veaux	37 438	22 160	-40,8%	98 854	113 634	15,0%	61 416	91 474	48,9%
Broutards légers	319	169	-47,0%	191 423	193 078	0,9%	191 104	192 909	0,9%
<b>VEAUX ET BROUTARDS</b>	<b>37 757</b>	<b>22 329</b>	<b>-40,9%</b>	<b>290 277</b>	<b>306 712</b>	<b>5,7%</b>	<b>252 520</b>	<b>284 383</b>	<b>12,6%</b>
<b>TOTAL BOVINS</b>	<b>38 909</b>	<b>23 426</b>	<b>-39,8%</b>	<b>897 797</b>	<b>892 236</b>	<b>-0,6%</b>	<b>858 888</b>	<b>868 810</b>	<b>1,2%</b>
Ensemble des broutards(*)				795 930	775 720	-2,5%			

Source: Agreste, DGDDI (Douanes)

La production d'animaux d'élevage est estimée par le solde du commerce extérieur hors reproducteurs.

(\*) L'ensemble des broutards regroupe les broutards légers (moins de 300 kg) et les broutards lourds classés en génisses et gros bovins mâles

## En octobre 2014, la production totale de bovins supérieure à 2013

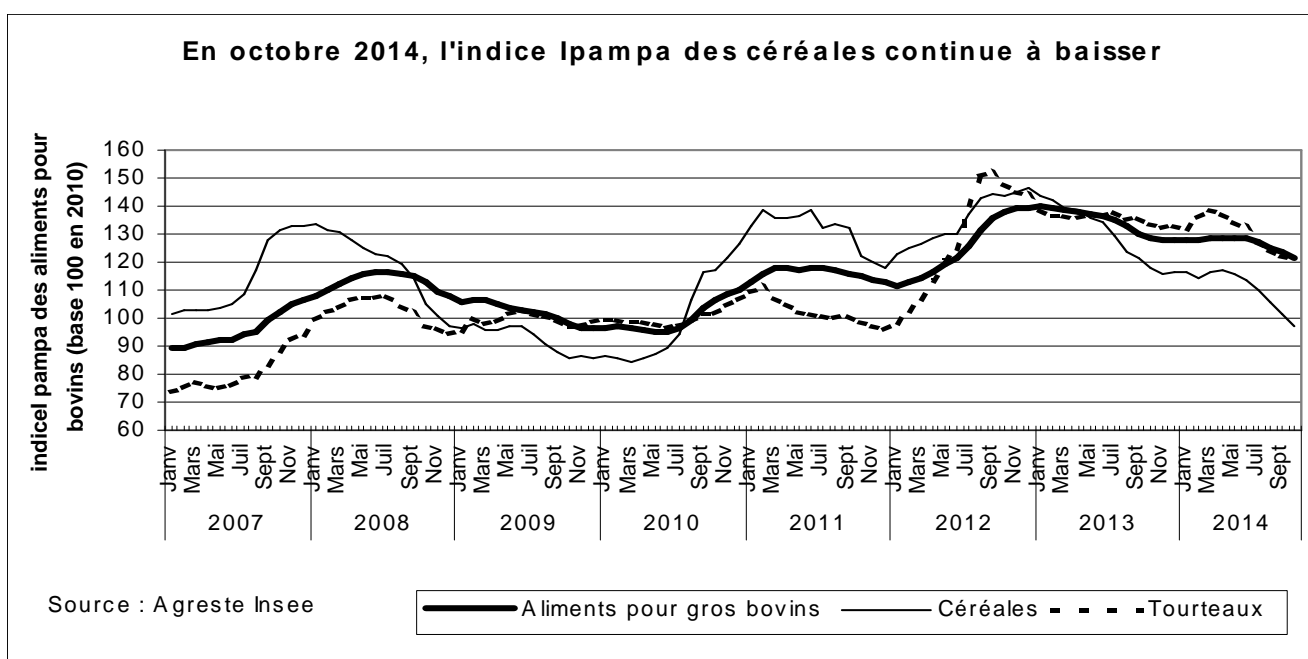
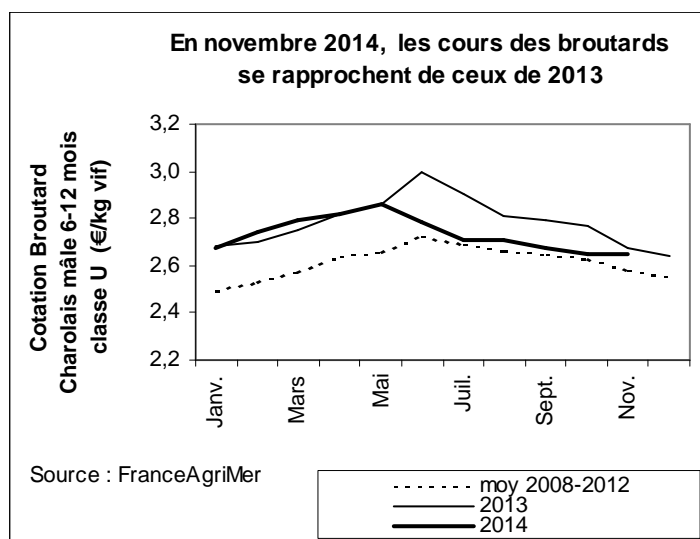
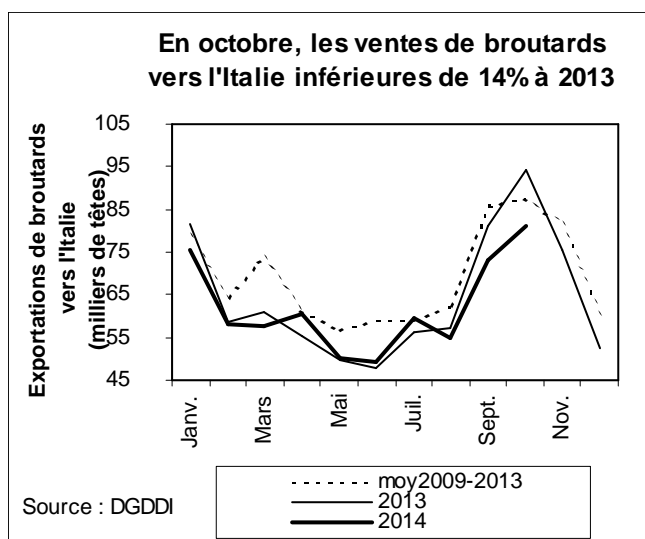
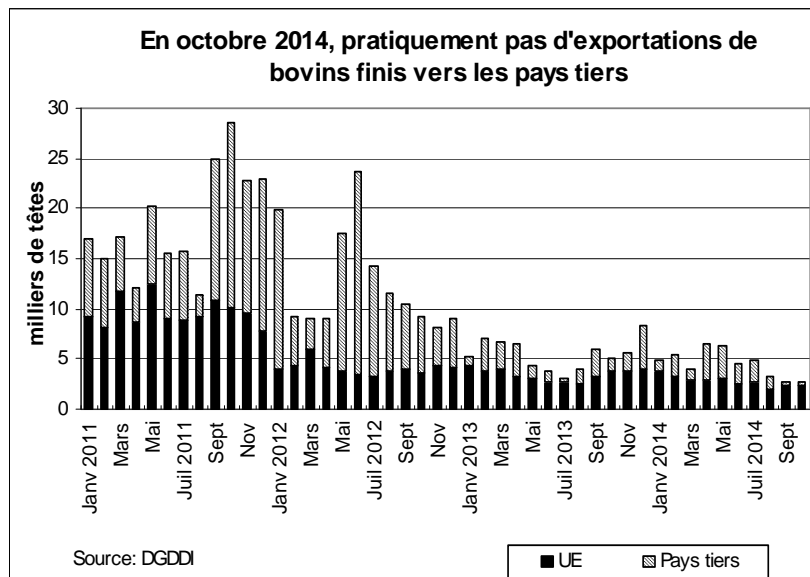
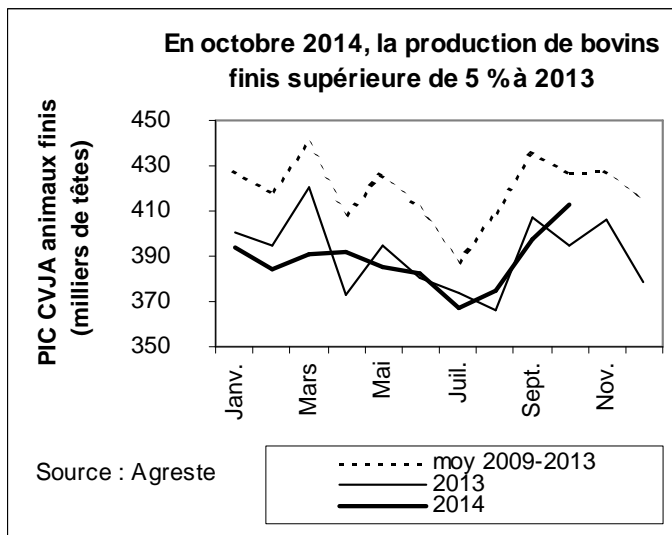
en nombre de têtes

		octobre 2014			Cumul de janvier à octobre 2014		
		oct. 2013	oct. 2014	Evol. oct. 2014 / oct. 2013	Cumul janv. à oct. 2013	Cumul janv. à oct. 2014	Evol. cumul janv. à oct. 2014 / 2013
(1)	Abattages CVJA	391 354	413 961	5,8%	3 885 818	3 862 674	-0,6%
(2)	Importations de bovins finis	2 061	3 482	68,9%	32 847	25 495	-22,4%
(3)	Exportations de bovins finis	5 088	2 706	-46,8%	51 840	45 039	-13,1%
(4)=(1)-(2)+(3)	<b>Production indigène contrôlée CVJA de bovins finis</b>	<b>394 381</b>	<b>413 185</b>	<b>4,8%</b>	<b>3 904 811</b>	<b>3 882 218</b>	<b>-0,6%</b>
(5)	Importations de bovins d'élevage	557	429	-23,0%	38 909	23 426	-39,8%
(6)	Exportations de bovins d'élevage	135 760	122 869	-9,5%	897 797	892 236	-0,6%
(7)=(6)-(5)	<b>Solde du commerce extérieur de bovins d'élevage</b>	<b>135 203</b>	<b>122 440</b>	<b>-9,4%</b>	<b>858 888</b>	<b>868 810</b>	<b>1,2%</b>
(8)=(4)+(7)	<b>Total</b>	<b>529 584</b>	<b>535 625</b>	<b>1,1%</b>	<b>4 763 699</b>	<b>4 751 028</b>	<b>-0,3%</b>

Source: Agreste, DGDDI (Douanes)

La production d'animaux d'élevage est estimée comme le solde du commerce extérieur d'animaux d'élevage.

La production totale est estimée comme la somme de la production d'animaux finis et de la production d'animaux d'élevage.



## Consommation de viande bovine

### Les faits marquants : En octobre 2014, hausse de la consommation apparente de viande bovine

En octobre 2014, avec près de 134 milliers de téc, la consommation apparente de viande bovine est supérieure de plus de 7 % à 2013, dans un contexte de hausse de 7 % des abattages de bovins. Sur l'ensemble de l'année, la consommation apparente de viande bovine se maintient au niveau de 2013.

En octobre 2014, le déficit du commerce extérieur de viande bovine se détériore. Il passe de

8 900 téc en 2013 à 9 400 téc en 2014. Avec 21 000 téc, les exportations de viande sont en repli de près de 5 % par rapport à 2013. Alors que les ventes vers l'Italie et la Grèce diminuent, celles vers l'Allemagne progressent. Dans le même temps, les importations de viande reculent de près de 2 % par rapport 2013. Si les importations en provenance des Pays-Bas, d'Irlande et de Belgique reculent, celles en provenance d'Allemagne, d'Italie et d'Espagne augmente.

### Les indicateurs

#### En octobre 2014, hausse de la consommation apparente de viande bovine

En octobre 2014	Abattages en téc			Solde du commerce extérieur de viande bovine			Consommation de viande bovine		
	oct. 2013	oct. 2014	Evol. oct. 2014 / oct. 2013	oct. 2013	oct. 2014	Evol. oct. 2014 / oct. 2013	oct. 2013	oct. 2014	Evol. oct. 2014 / oct. 2013
		(9)			(10)			(11)=(9) -(10)	
<b>VIANDE BOVINE</b>	<b>116 054</b>	<b>124 575</b>	<b>7,3%</b>	<b>-8 867</b>	<b>-9 405</b>	<b>n.s</b>	<b>124 921</b>	<b>133 980</b>	<b>7,3%</b>
dont viande de veau	15 866	16 132	1,7%	-2 604	n.d	n.s	18 949	n.d	n.s

#### En cumul de janvier à octobre 2014

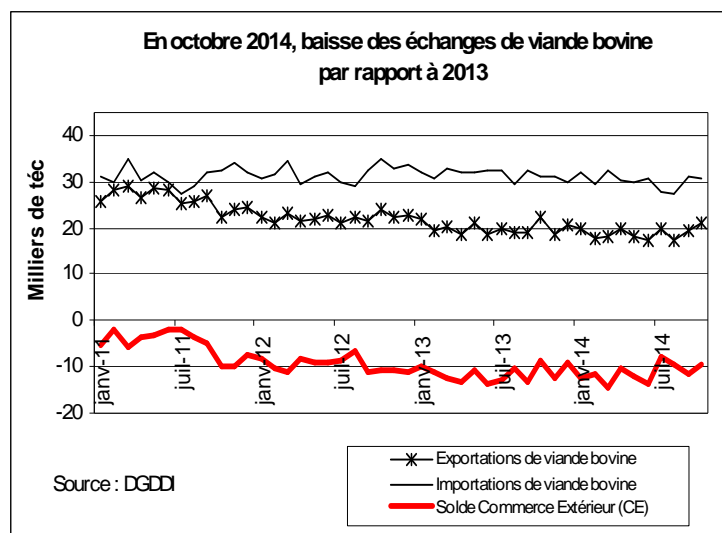
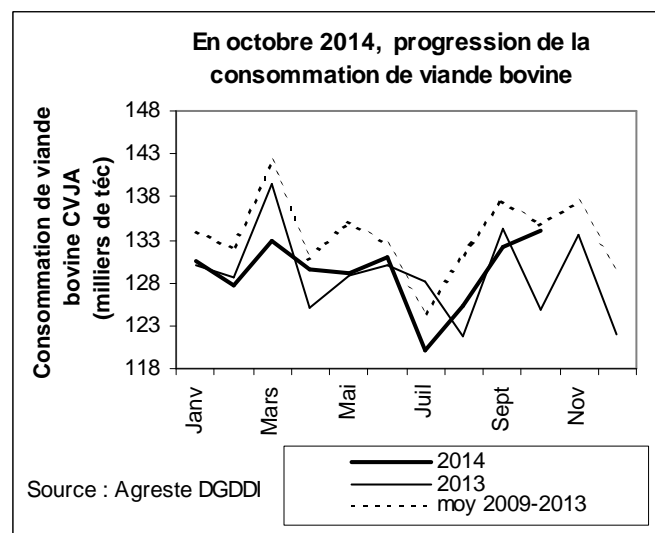
	Cumul janv. à oct. 2013	Cumul janv. à oct. 2014	Evol. cumul janv. à oct. 2014 / 2013	Cumul janv. à oct. 2013	Cumul janv. à oct. 2014	Evol. cumul janv. à oct. 2014 / 2013	Cumul janv. à oct. 2013	Cumul janv. à oct. 2014	Evol. cumul janv. à oct. 2014 / 2013
<b>VIANDE BOVINE</b>	<b>1 174 805</b>	<b>1 179 481</b>	<b>0,4%</b>	<b>-116 599</b>	<b>-113 039</b>	<b>n.s</b>	<b>1 291 404</b>	<b>1 292 520</b>	<b>0,1%</b>
dont viande de veau	151 277	149 980	-0,9%	-25 497	n.d	n.s	177 995	n.d	n.s

Source : Agreste, DGDDI (Douanes)

(a) Viande autre que veau : y compris onglet et hampe

(b) La consommation indigène contrôlée de viande de veau est estimée comme la somme des abattages de veaux et des importations de viande de veau des Pays-Bas. Les exportations de viande de veau ne sont pas connues et sont considérées comme nulles.

### Mises en perspectives



## Sources et définitions

### Abattages contrôlés des animaux de boucherie - résultats bruts

Nombre (tête) et poids (tonne) des gros animaux de boucherie abattus dans les abattoirs privés ou publics contrôlés par les services vétérinaires.

### Abattages contrôlés des animaux de boucherie – résultats CVJA

Les résultats des abattages bruts sont corrigés en appliquant des coefficients de variation journalière d'abattage (CVJA) afin de tenir compte du niveau d'activité des abattoirs qui diffère selon les jours de la semaine et la présence ou non de jours fériés dans le mois, le mois précédent ou le mois suivant.

### Production indigène contrôlée (PIC -CVJA) de bovins finis

La production indigène contrôlée CVJA de bovins finis (PIC-CVA) est obtenue par calcul à partir des abattages contrôlés CVJA augmentés des exportations et diminués des importations totales de bovins vivants finis.

### Production totale de bovins

La production française totale de bovins est estimée comme étant la somme de la Production indigène contrôlée de bovins finis (PIC-CVJA) à laquelle ont été ajoutées les exportations de bovins d'élevage et retranchées les importations de bovins d'élevage (hors animaux reproducteurs).

### Consommation indigène contrôlée (CIC)

Les quantités de viande consommées en France, exprimées en téc, pour un mois donné correspondent aux abattages contrôlés CVJA auxquels sont ajoutées les importations de viande et retranchées les exportations de viande et, le cas échéant, les variations de stocks à l'intervention.

$$CIC\ CVJA = Abattages\ contrôlés\ CVJA + (Importations - Exportations)\ de\ viandes - (Stocks\ fin - Stocks\ début)\ à\ l'intervention.$$

### Solde du commerce extérieur de viande bovine

Il est calculé en faisant la différence entre les Exportations et les Importations de viande bovine (téc), sur une période donnée.

### Tonne équivalent carcasse (Téc)

Il s'agit d'une unité employée pour pouvoir agréger des données en poids concernant des animaux vivants et des viandes sous toutes leurs présentations : carcasses, morceaux désossés ou non, viandes séchées, etc. On applique au poids brut un coefficient propre à chaque forme du produit.

### Indice Ipampa

L'indice des prix d'achat des moyens de production agricole (Ipampa) permet de suivre l'évolution des prix des biens et services utilisés par les exploitants dans leur activité agricole. Son calcul est réalisé conjointement par le SSP et l'Insee. Il est alimenté par l'enquête sur l'observation des consommations intermédiaires nécessaires aux exploitations agricoles (EPCIA), réalisée par les services régionaux du SSP auprès des organismes vendeurs. L'indice actuel est en base 100 en 2010.

## Pour en savoir plus

Les InfoRapides Moyens de production publiées sur le site Internet de la statistique agricole pour des commentaires plus précis de l'évolution de l'indice Ipampa Aliments du bétail .

Toutes les séries conjoncturelles publiées sur les animaux de boucherie sont présentes dans l'espace « Données en ligne » du site Internet de la statistique agricole :

<http://www.agreste.agriculture.gouv.fr>



## Agreste : la statistique agricole

Ministère de l'Agriculture, de l'Agroalimentaire et de Forêt  
Secrétariat Général

**SERVICE DE LA STATISTIQUE ET DE LA PROSPECTIVE**

12 rue Henri Rol-Tanguy - TSA 70007 - 93555 MONTREUIL SOUS BOIS Cedex

Tél : 01.49.55.85.85 – site Internet : [www.agreste.agriculture.gouv.fr](http://www.agreste.agriculture.gouv.fr)

Directrice de la publication : Béatrice Sédillot

Rédacteur : Marie-Anne Lapuyade

Composition : SSP

Dépôt légal : à parution

© Agreste 2014

**Cette publication est disponible à parution sur le site Internet de la statistique agricole**

<http://www.agreste.agriculture.gouv.fr> (dans la rubrique Conjoncture)