



MINISTÈRE
DE L'AGRICULTURE
DE L'AGROALIMENTAIRE
ET DE LA FORÊT

Agreste Conjoncture

Animaux de boucherie



Août 2014

Bovins — n°07/11

Infos rapides

Au premier semestre 2014, hausse des exportations de brouards

***E*n juillet 2014, les abattages totaux de bovins ont baissé, dans un contexte de baisse des cours.**

Sur le premier semestre 2014, la production totale de bovins est restée stable grâce à la hausse des exportations de bovins maigres. La consommation apparente de viande bovine progresse. Le déficit en tég du commerce extérieur de viande se creuse.

Sommaire

Abattages de bovins

Moins de bovins abattus en juillet 2014 par rapport à 2013 page 2

Production de bovins

Depuis janvier 2014, les exportations de brouards supérieures de 0,5% à 2013 page 4

Consommation de viande bovine

Au 1^{er} semestre 2014, la consommation de viande bovine supérieure de 1% à 2013 page 7

Sources et définitions

page 8

Pour en savoir plus

page 8

Abattages de bovins

Les faits marquants : Moins de bovins abattus en juillet 2014 par rapport à 2013

En juillet 2014, les abattages totaux de bovins, corrigés des variations journalières sont en repli de 2,4% en têtes par rapport à juillet 2013.

En juillet 2014, les abattages de vaches sont en hausse de plus 2% en têtes et de près de 3% en poids par rapport à mai 2013. A 353 kg/tête, le poids moyen des vaches abattues progresse légèrement. Depuis le début de l'année, les abattages de vaches restent en retrait de près de 1% par rapport à 2013 et de 8% par rapport à la moyenne de ces cinq dernières années.

En juillet 2014, la demande morose pèse sur les cours. Le cours moyen des vaches de type « O » baisse. Il est en retrait de près de 11% par rapport au niveau de 2013. Les cours des vaches de type « R » suivent la même tendance et restent inférieurs aux cours de 2013.

Le manque de disponibilités de jeunes bovins mâles dans les exploitations se traduit par un repli des abattages de taurillons. En juillet, avec 82 000 têtes, ils sont inférieurs de près de 14% en têtes au niveau de 2013.

Depuis janvier, le déficit atteint plus de 3%

Après un début d'année en légère hausse, les cours des jeunes bovins continuent à baisser. A 3,70€/kg carcasse, ils sont inférieurs de près de 5% au niveau soutenu de 2013. Ils se maintiennent néanmoins au-dessus de la moyenne de ces cinq dernières années.

En juillet 2014, les abattages de veaux sont supérieurs de près de 3% à ceux de 2013. Sur l'année, ils sont néanmoins en recul de 2%.

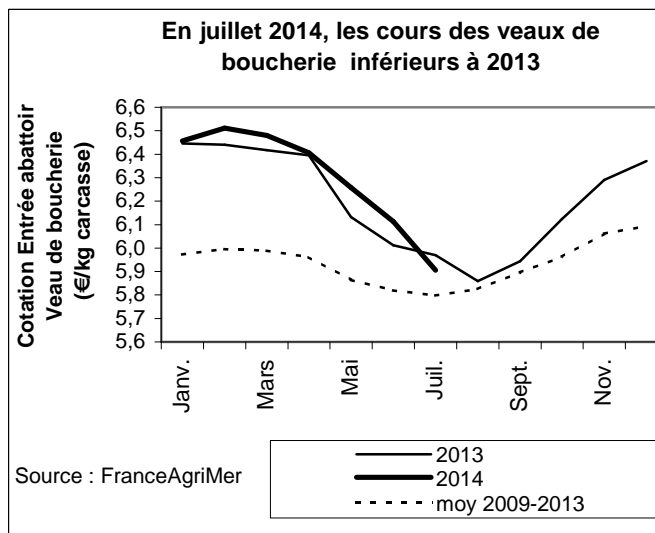
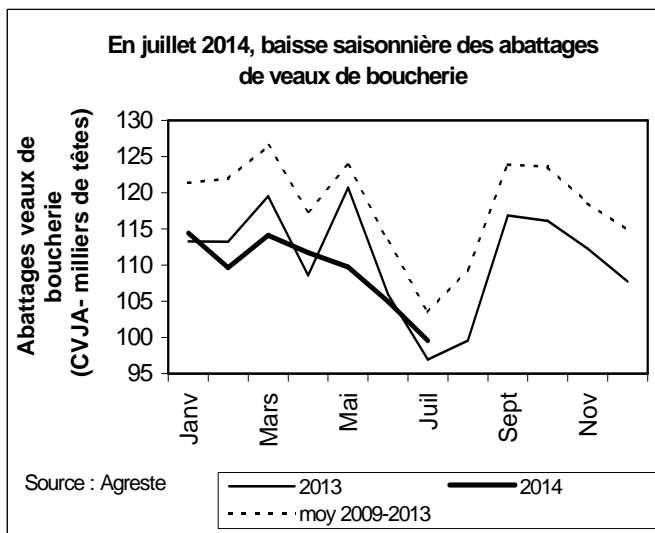
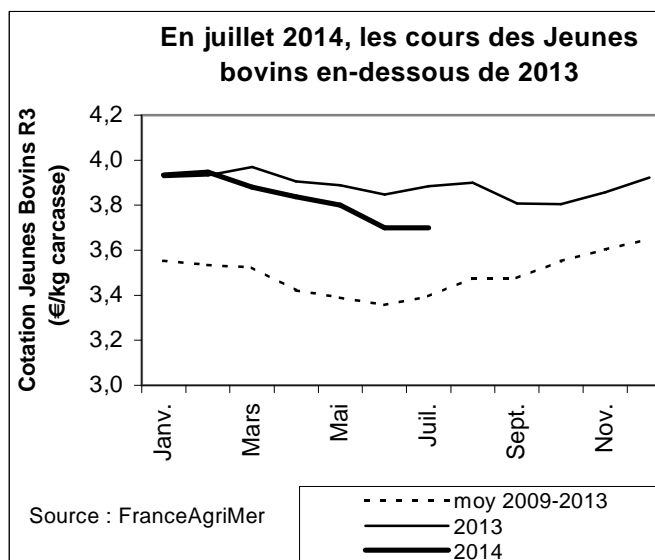
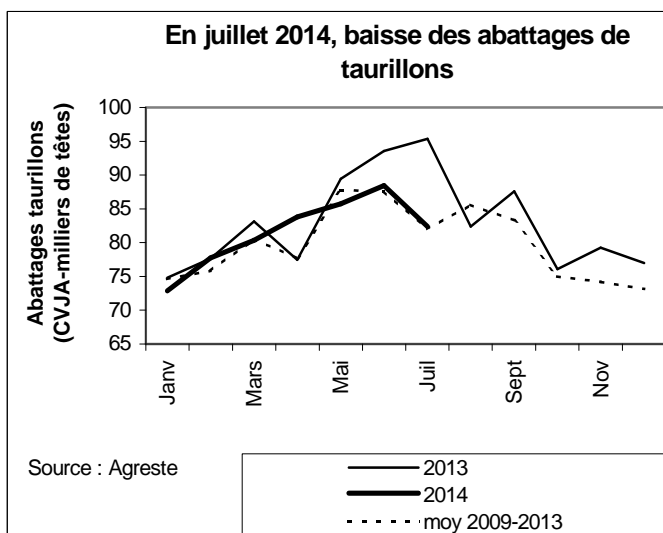
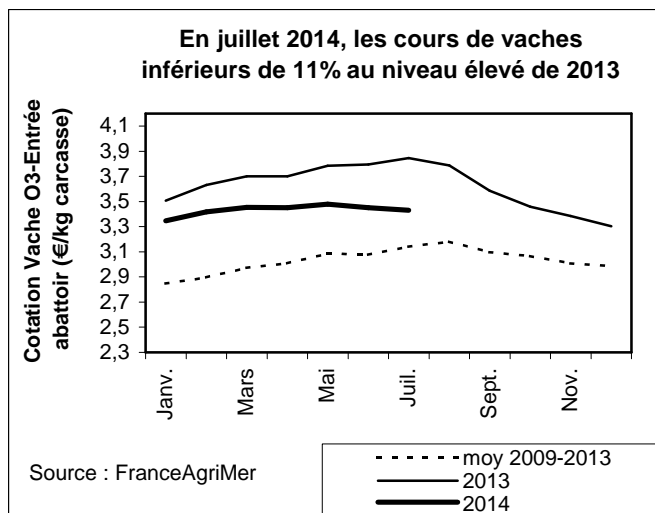
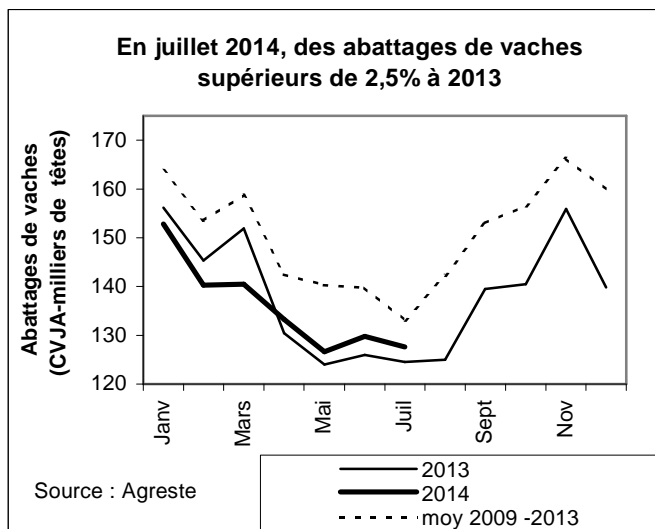
A 5,91€/kg carcasse en moyenne, le cours moyen du veau de boucherie poursuit sa baisse saisonnière et passe en-dessous du cours de 2013.

Les indicateurs

Baisse de 2% des abattages de bovins en juillet 2014

	Abattages CVJA en têtes						Abattages CVJA en tég					
	juillet 2014			Cumul de janvier à juillet 2014			juillet 2014			Cumul de janvier à juillet 2014		
	juil. 2013	juil. 2014	Evol. juil. 2014 / juil. 2013	Cumul janv. à juil. 2013	Cumul janv. à juil. 2014	Evol. cumul janv. à juil. 2014 / 2013	juil. 2013	juil. 2014	Evol. juil. 2014 / juil. 2013	Cumul janv. à juil. 2013	Cumul janv. à juil. 2014	Evol. cumul janv. à juil. 2014 / 2013
Bœufs	14 940	13 400	-10,3%	104 635	103 254	-1,3%	5 732	5 142	-10,3%	40 597	40 082	-1,3%
Taurillons	95 371	82 373	-13,6%	591 474	571 321	-3,4%	37 672	32 728	-13,1%	232 955	225 446	-3,2%
Taureaux	5 989	5 720	-4,5%	40 452	39 749	-1,7%	2 718	2 624	-3,5%	18 615	18 634	0,1%
Gros bovins mâles	116 299	101 493	-12,7%	736 561	714 324	-3,0%	46 122	40 494	-12,2%	292 166	284 161	-2,7%
Génisses	35 700	35 793	0,3%	254 986	252 163	-1,1%	12 409	12 927	4,2%	89 801	91 112	1,5%
Vaches	124 516	127 628	2,5%	958 294	950 873	-0,8%	43 814	45 088	2,9%	338 838	339 489	0,2%
GROS BOVINS	276 514	264 913	-4,2%	1 949 841	1 917 360	-1,7%	102 346	98 509	-3,7%	720 804	714 762	-0,8%
Veaux de boucherie	96 925	99 569	2,7%	778 152	764 166	-1,8%	13 250	13 733	3,6%	105 505	104 697	-0,8%
TOTAL BOVINS	373 440	364 482	-2,4%	2 727 993	2 681 526	-1,7%	115 596	112 243	-2,9%	826 309	819 459	-0,8%

Source : Agreste



Production de bovins

Les faits marquants : Depuis janvier 2014, les exportations de broutards supérieures de 0,5% à 2013

Sur les six premiers mois de 2014, avec 2,330 millions de têtes, la production de bovins finis est en recul de plus de 1% par rapport à 2013. La diminution de l'offre dans les exploitations et de la demande extérieure a ainsi conduit à un recul des abattages (-1,6%) et des exportations de bovins finis (-7%).

Sur cette période, avec plus 508 000 têtes, les exportations totales de bovins ont progressé de près de 4%. Avec près de 451 000 têtes, les ventes de broutards représentent l'essentiel des ventes. Elles sont supérieures de 0,5% au niveau de 2013. Les ventes vers l'Italie, principal débouché des broutards français, ont reculé de 1% soit de 3 300 têtes, par rapport à 2013. Ce recul concerne les ventes des bovins lourds de plus de 300 kg (-1% de mâles

et -2% de femelles), alors que les ventes de bovins légers inférieurs à 300 kg progressent de plus de 1% sur la période.

Le marché espagnol se développe. Sur la période, les ventes de bovins maigres ont progressé de 19% par rapport à 2013 pour atteindre 72 600 têtes. A la différence de la demande italienne, la demande espagnole concerne essentiellement des bovins légers dont les ventes progressent de 15% en 2014, pour atteindre 61 000 têtes.

Depuis mai 2014, le cours des broutards baisse anticipant ainsi d'un mois la baisse saisonnière de l'été. En juillet, à 2,71€/kg vif pour le Charolais de 6-12 mois, il est inférieur de 7% au cours de 2013 et rattrape le cours du mois de juillet de ces cinq dernières années.

Les indicateurs

Repli de 1% de la production de bovins finis au cours du 1^{er} semestre 2014

En juin 2014 en têtes	Abattages CVJA			Importations d'animaux finis			Exportations d'animaux finis			Production indigène contrôlée (CVJA) d'animaux finis		
	juin 2013	juin 2014	Evol. juin 2014 / juin 2013	juin 2013	juin 2014	Evol. juin 2014 / juin 2013	juin 2013	juin 2014	Evol. juin 2014 / juin 2013	juin 2013	juin 2014	Evol. juin 2014 / juin 2013
		(1)			(2)			(3)			(4)=(1) -(2)+(3)	
Gros bovins mâles	112 699	108 583	-3,7%	1 733	145	n.s.	2 554	3 286	28,7%	113 520	111 724	-1,6%
Génisses	36 157	36 262	0,3%	1	8	n.s.	508	368	-27,6%	36 664	36 622	-0,1%
Vaches	125 950	129 769	3,0%	690	553	n.s.	114	145	27,2%	125 374	129 361	3,2%
GROS BOVINS	274 806	274 615	-0,1%	2 424	706	-70,9%	3 176	3 799	19,6%	275 558	277 708	0,8%
Veaux de boucherie	105 927	104 935	-0,9%	1 279	719	-43,8%	659	809	22,8%	105 307	105 025	-0,3%
TOTAL BOVINS	380 734	379 549	-0,3%	3 703	1 425	-61,5%	3 835	4 608	20,2%	380 866	382 732	0,5%

En cumul de janvier à juin 2014

	Cumul janv. à juin 2013	Cumul janv. à juin 2014	Evol. cumul janv. à juin 2014 / 2013	Cumul janv. à juin 2013	Cumul janv. à juin 2014	Evol. cumul janv. à juin 2014 / 2013	Cumul janv. à juin 2013	Cumul janv. à juin 2014	Evol. cumul janv. à juin 2014 / 2013	Cumul janv. à juin 2013	Cumul janv. à juin 2014	Evol. cumul janv. à juin 2014 / 2013
Gros bovins mâles	620 262	612 831	-1,2%	8 474	660	n.s.	24 832	21 929	-11,7%	636 620	634 100	-0,4%
Génisses	219 286	216 371	-1,3%	10	41	n.s.	3 258	2 050	-37,1%	222 534	218 380	-1,9%
Vaches	833 779	823 245	-1,3%	3 854	3 802	n.s.	367	914	149,0%	830 292	820 357	-1,2%
GROS BOVINS	1 673 327	1 652 447	-1,2%	12 338	4 503	-63,5%	28 457	24 893	-12,5%	1 689 446	1 672 837	-1,0%
Veaux de boucherie	681 227	664 597	-2,4%	12 216	12 007	-1,7%	5 388	6 666	23,7%	674 399	659 256	-2,2%
TOTAL BOVINS	2 354 553	2 317 044	-1,6%	24 554	16 510	-32,8%	33 845	31 559	-6,8%	2 363 844	2 332 093	-1,3%

Source : Agreste, DGDDI (Douanes)

En juin 2014, des exportations de bovins d'élevage supérieures à 2013

En juin 2014

en têtes	Importations d'animaux d'élevage (hors reproducteurs)			Exportations d'animaux d'élevage (hors reproducteurs)			Solde des échanges d'animaux d'élevage (hors reproducteurs)		
	juin 2013	juin 2014	Evol. juin 2014 / juin 2013	juin 2013	juin 2014	Evol. juin 2014 / juin 2013	juin 2013	juin 2014	Evol. juin 2014 / juin 2013
		(5)			(6)			(7)=(6)-(5)	
Gros bovins mâles	0	64	n.s.	33 923	36 670	8,1%	33 923	36 606	7,9%
Génisses	9	4	n.s.	9 356	11 687	24,9%	9 347	11 683	25,0%
Vaches	30	55	n.s.	271	261	n.s.	241	206	-14,5%
TOTAL GROS BOVINS	39	123	n.s.	43 550	48 618	11,6%	43 511	48 495	11,5%
Veaux	6 662	4 662	n.s.	3 838	5 718	49,0%	-2 824	1 056	n.s.
Broutards légers	25	0	n.s.	16 056	14 041	-12,5%	16 031	10 948	-31,7%
VEAUX ET BROUTARDS	6 687	4 662	n.s.	19 894	19 759	-0,7%	13 207	12 004	-9,1%
TOTAL BOVINS	6 726	4 785	-28,9%	63 444	68 377	7,8%	56 718	63 592	12,1%
Ensemble des broutards(*)				59 335	62 398	5,2%			

En cumul de janvier à juin 2014

	Cumul janv. à juin 2013	Cumul janv. à juin 2014	Evol. cumul janv. à juin 2014 / juin 2013	Cumul janv. à juin 2013	Cumul janv. à juin 2014	Evol. cumul janv. à juin 2014 / juin 2013	Cumul janv. à juin 2013	Cumul janv. à juin 2014	Evol. cumul janv. à juin 2014 / juin 2013
Gros bovins mâles	527	103	n.s.	247 560	240 956	-2,7%	247 033	240 853	-2,5%
Génisses	105	567	n.s.	83 728	84 262	0,6%	83 623	83 695	0,1%
Vaches	132	216	n.s.	1 716	1 961	n.s.	1 584	1 745	10,2%
TOTAL GROS BOVINS	764	886	n.s.	333 004	327 179	-1,7%	332 240	326 293	-1,8%
Veaux	30 838	19 769	n.s.	40 648	55 564	36,7%	9 810	35 795	264,9%
Broutards légers	267	93	n.s.	117 055	125 574	7,3%	116 788	125 481	7,4%
VEAUX ET BROUTARDS	31 105	19 862	n.s.	157 703	181 138	14,9%	126 598	161 276	27,4%
TOTAL BOVINS	31 869	20 748	-34,9%	490 707	508 317	3,6%	458 838	487 569	6,3%
Ensemble des broutards(*)				448 343	450 792	0,5%			

Source: Agreste, DGDDI (Douanes)

La production d'animaux d'élevage est estimée par le solde du commerce extérieur hors reproducteurs.

(*) L'ensemble des broutards regroupe les broutards légers (moins de 300 kg) et les broutards lourds classés en génisses et gros bovins mâles

Sur le 1^{er} semestre 2014, la production totale de bovins au niveau de 2013

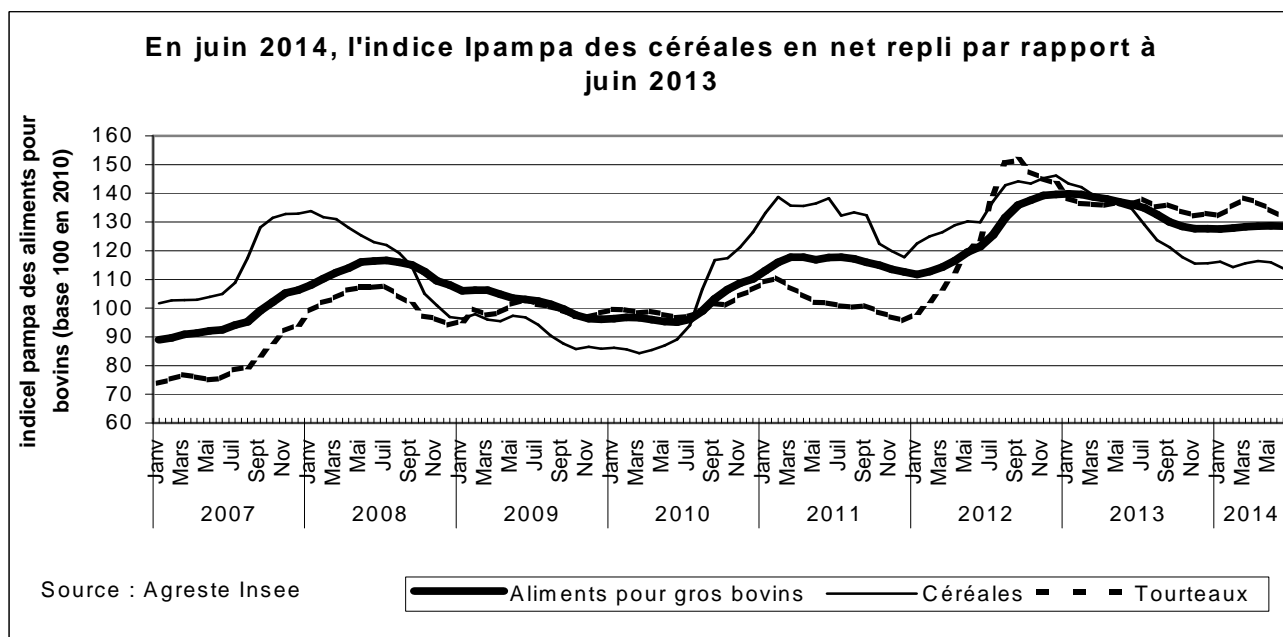
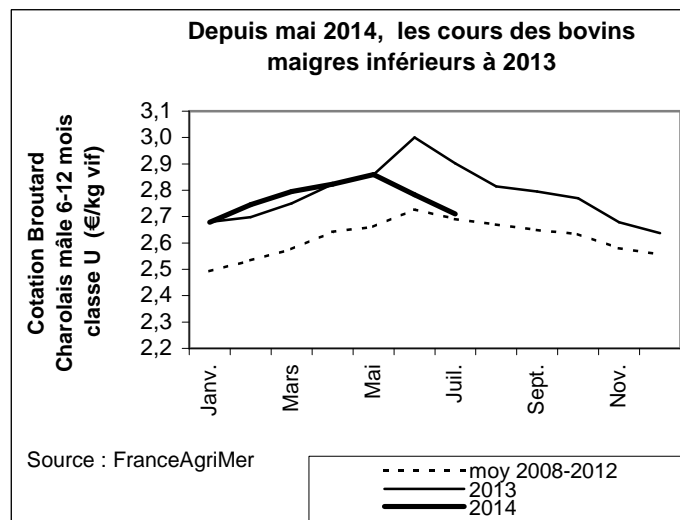
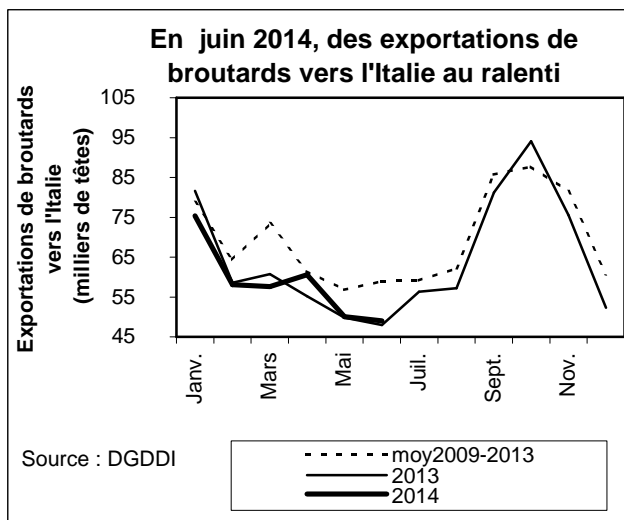
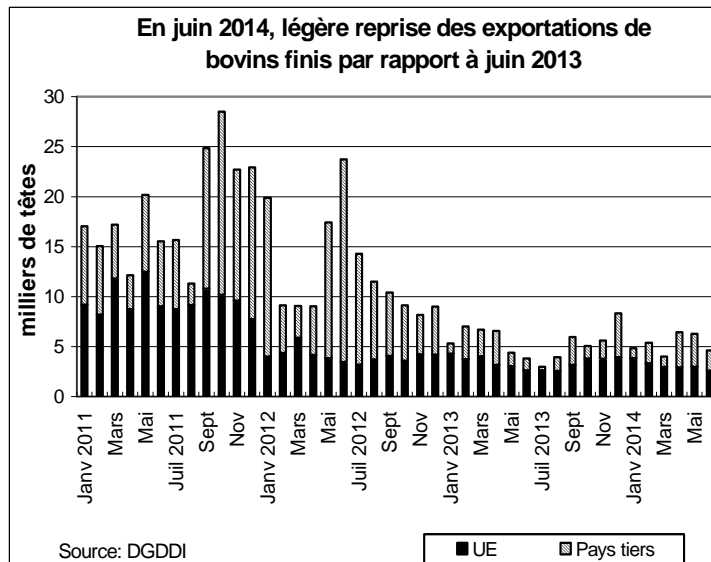
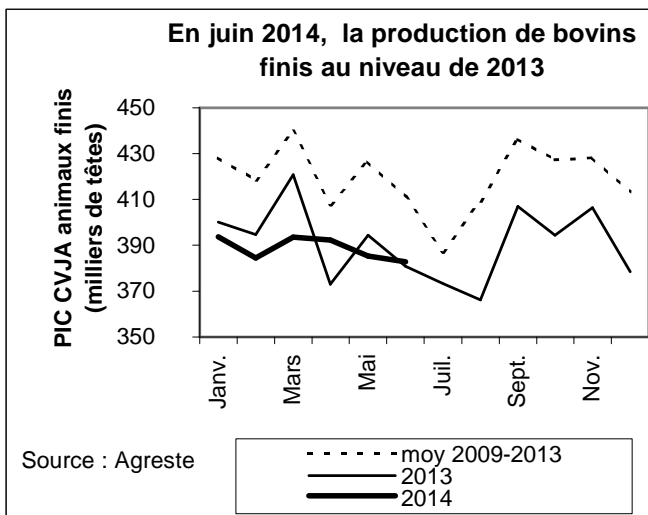
en nombre de têtes

		juin 2014			Cumul de janvier à juin 2014		
		juin 2013	juin 2014	Evol. juin 2014 / juin 2013	Cumul janv. à juin 2013	Cumul janv. à juin 2014	Evol. cumul janv. à juin 2014 / 2013
(1)	Abattages CVJA	380 734	379 549	-0,3%	2 354 553	2 317 044	-1,6%
(2)	Importations de bovins finis	3 703	1 425	-61,5%	24 554	16 510	-32,8%
(3)	Exportations de bovins finis	3 835	4 608	20,2%	33 845	31 559	-6,8%
(4)=(1)-(2)+(3)	Production indigène contrôlée CVJA de bovins finis	380 866	382 732	0,5%	2 363 844	2 332 093	-1,3%
(5)	Importations de bovins d'élevage	6 726	4 785	-28,9%	31 869	20 748	-34,9%
(6)	Exportations de bovins d'élevage	63 444	68 377	7,8%	490 707	508 317	3,6%
(7)=(6)-(5)	Solde du commerce extérieur de bovins d'élevage	56 718	63 592	12,1%	458 838	487 569	6,3%
(8)=(4)+(7)	Total	437 584	446 324	2,0%	2 822 682	2 819 662	-0,1%

Source: Agreste, DGDDI (Douanes)

La production d'animaux d'élevage est estimée comme le solde du commerce extérieur d'animaux d'élevage.

La production totale est estimée comme la somme de la production d'animaux finis et de la production d'animaux d'élevage.



Consommation de viande bovine

Les faits marquants : Au 1^{er} semestre 2014, la consommation de viande bovine supérieure de 1% à 2013

En juin 2014, avec 135 milliers de téc, la consommation apparente de viande bovine est supérieure de 4% à celle de 2013.

Sur le premier semestre 2014, elle dépasse de près de 1% la consommation de 2013, alors que les abattages sont en repli de 0,5%.

Pour le premier semestre, le déficit du commerce extérieur de viande bovine se creuse pour atteindre près de 82 000 téc, contre 71 000 téc en 2013. éc.

Avec près de 111 000 téc, les exportations de viande bovine reculent de 8% par rapport à 2013, signe d'un manque d'offres dans les exploitations d'élevage.

Sur la même période, les importations de viande bovine progressent de près de 1% pour atteindre près de 193 000 téc contre 191 500 en 2013. Alors que les importations en provenance d'Allemagne et d'Espagne progressent celles en provenance des Pays-Bas reculent.

Les indicateurs

En 2014, hausse de la consommation apparente de viande bovine

En juin 2014	Abattages en téc			Solde du commerce extérieur de viande bovine			Consommation de viande bovine		
	juin 2013	juin 2014	Evol. juin 2014 / juin 2013	juin 2013	juin 2014	Evol. juin 2014 / juin 2013	juin 2013	juin 2014	Evol. juin 2014 / juin 2013
		(9)				(10)			(11)=(9) - (10)
VIANDE BOVINE	116 397	117 334	0,8%	-13 463	-17 752	n.s	129 861	135 086	4,0%
dont viande de veau	14 524	14 506	-0,1%	-2 604	n.d	n.s	17 341	n.d	n.s

En cumul de janvier à juin 2014

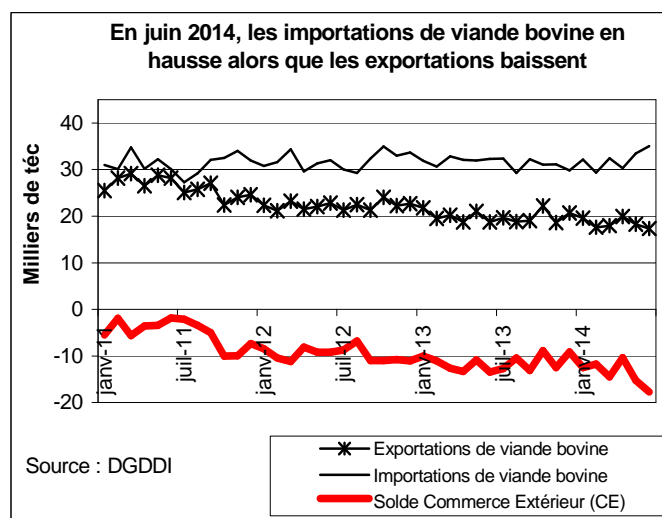
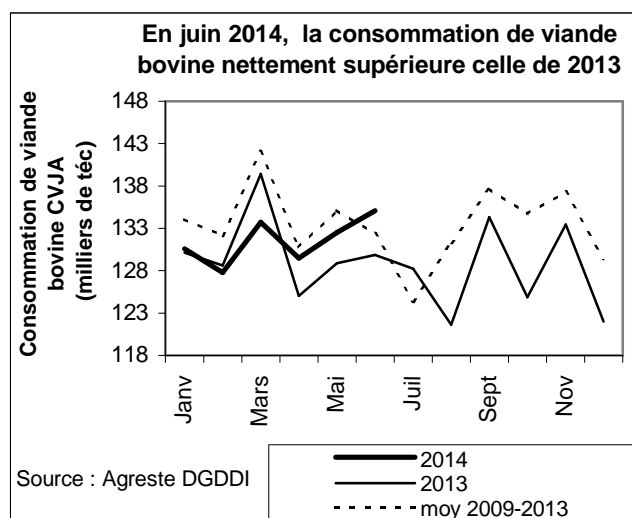
	Cumul janv. à juin 2013	Cumul janv. à juin 2014	Evol. cumul janv. à juin 2014 / 2013	Cumul janv. à juin 2013	Cumul janv. à juin 2014	Evol. cumul janv. à juin 2014 / 2013	Cumul janv. à juin 2013	Cumul janv. à juin 2014	Evol. cumul janv. à juin 2014 / 2013
	VIANDE BOVINE	710 714	707 217	-0,5%	-71 239	-81 938	n.s	781 952	789 154
dont viande de veau	92 255	90 963	-1,4%	-25 497	n.d	n.s	107 933	n.d	n.s

Source : Agreste, DGDDI (Douanes)

(a) Viande autre que veau : y compris onglet et hampe

(b) La consommation indigène contrôlée de viande de veau est estimée comme la somme des abattages de veaux et des importations de viande de veau des Pays-Bas. Les exportations de viande de veau ne sont pas connues et sont considérées comme nulles.

Mises en perspectives



Sources et définitions

Abattages contrôlés des animaux de boucherie - résultats bruts

Nombre (tête) et poids (tonne) des gros animaux de boucherie abattus dans les abattoirs privés ou publics contrôlés par les services vétérinaires.

Abattages contrôlés des animaux de boucherie – résultats CVJA

Les résultats des abattages bruts sont corrigés en appliquant des coefficients de variation journalière d'abattage (CVJA) afin de tenir compte du niveau d'activité des abattoirs qui diffère selon les jours de la semaine et la présence ou non de jours fériés dans le mois, le mois précédent ou le mois suivant.

Production indigène contrôlée (PIC -CVJA) de bovins finis

La production indigène contrôlée CVJA de bovins finis (PIC-CVA) est obtenue par calcul à partir des abattages contrôlés CVJA augmentés des exportations et diminués des importations totales de bovins vivants finis.

Production totale de bovins

La production française totale de bovins est estimée comme étant la somme de la Production indigène contrôlée de bovins finis (PIC-CVJA) à laquelle ont été ajoutées les exportations de bovins d'élevage et retranchées les importations de bovins d'élevage (hors animaux reproducteurs).

Consommation indigène contrôlée (CIC)

Les quantités de viande consommées en France, exprimées en téc, pour un mois donné correspondent aux abattages contrôlés CVJA auxquels sont ajoutées les importations de viande et retranchées les exportations de viande et, le cas échéant, les variations de stocks à l'intervention.

$$CIC\ CVJA = Abattages\ contrôlés\ CVJA + (Importations - Exportations)\ de\ viandes - (Stocks\ fin - Stocks\ début)\ à\ l'intervention.$$

Solde du commerce extérieur de viande bovine

Il est calculé en faisant la différence entre les Exportations et les Importations de viande bovine (téc), sur une période donnée.

Tonne équivalent carcasse (Téc)

Il s'agit d'une unité employée pour pouvoir agréger des données en poids concernant des animaux vivants et des viandes sous toutes leurs présentations : carcasses, morceaux désossés ou non, viandes séchées, etc. On applique au poids brut un coefficient propre à chaque forme du produit.

Indice Ipampa

L'indice des prix d'achat des moyens de production agricole (Ipampa) permet de suivre l'évolution des prix des biens et services utilisés par les exploitants dans leur activité agricole. Son calcul est réalisé conjointement par le SSP et l'Insee. Il est alimenté par l'enquête sur l'observation des consommations intermédiaires nécessaires aux exploitations agricoles (EPCIA), réalisée par les services régionaux du SSP auprès des organismes vendeurs. L'indice actuel est en base 100 en 2010.

Pour en savoir plus

Les InfoRapides Moyens de production publiées sur le site Internet de la statistique agricole pour des commentaires plus précis de l'évolution de l'indice Ipampa Aliments du bétail .

Toutes les séries conjoncturelles publiées sur les animaux de boucherie sont présentes dans l'espace « Données en ligne » du site Internet de la statistique agricole :

<http://www.agreste.agriculture.gouv.fr>



Agreste : la statistique agricole

Ministère de l'Agriculture, de l'Agroalimentaire et de Forêt
Secrétariat Général

SERVICE DE LA STATISTIQUE ET DE LA PROSPECTIVE

12 rue Henri Rol-Tanguy - TSA 70007 - 93555 MONTREUIL SOUS BOIS Cedex

Tél : 01.49.55.85.85 – site Internet : www.agreste.agriculture.gouv.fr

Directrice de la publication : Béatrice Sédillot

Rédacteur : Marie-Anne Lapuyade

Composition : SSP

Dépôt légal : à parution

© Agreste 2014

Cette publication est disponible à parution sur le site Internet de la statistique agricole

<http://www.agreste.agriculture.gouv.fr> (dans la rubrique Conjoncture)