



# Agreste Conjoncture

## Prix agricoles et alimentaires



juillet 2014 – n°07/10

Infos rapides

### En mai 2014, la baisse sur un an des prix s'accroît à la consommation comme à la production

**E**n mai 2014, le recul des prix des produits agricoles sur un an s'accroît légèrement (- 5,2 % après - 4,7 % en avril). Les fortes baisses sur un an des prix des céréales et des oléagineux se sont amplifiées à la suite de perspectives de récolte plutôt favorables. Les cours de la pomme de terre ont accru le phénomène avec une véritable chute en fin de campagne. Cette accentuation n'a été que partiellement compensée par une augmentation de la hausse des vins et la reprise des œufs sur un an.

Le prix des œufs, qui s'était vivement replié lors de la reprise de la production qui a fait suite à la mise aux normes des cages de poules, repasse en mai au-dessus des prix de mai 2013. Les prix des fruits et légumes et des viandes restent en mai sur le même retrait qu'en avril par rapport à 2013.

Les prix à la consommation des produits alimentaires et boissons non alcoolisées accentuent en mai leur décrochement du niveau de 2013 amorcé en mars. Le fort recul sur un an des prix des fruits et légumes frais à la production se répercute sur assez fortement pour ces produits périssables et non « marketés ».

#### Sommaire

##### Prix agricoles et alimentaires

en mai 2014, le recul des prix sur un an s'accroît à la production et à la consommation

page 2

#### Sources et définitions

page 5

#### Pour en savoir plus

page 5

## Prix agricoles et alimentaires

### Les faits marquants : en mai 2014, le recul des prix sur un an s'accroît à la production et à la consommation

En mai, le recul sur un an des prix agricoles s'accroît légèrement (- 5,2 % après - 4,7 % en avril). Les fortes baisses sur un an des prix des céréales et des oléagineux se sont accentuées à la suite de perspectives de récolte plutôt favorables. Les cours de la pomme de terre ont accru le phénomène avec une véritable chute par rapport à il y a un an. Cette accentuation n'a été que partiellement compensée par une augmentation de la hausse des vins et des œufs sur un an. Enfin, les évolutions sur un an des fruits et légumes ainsi que des viandes sont restées relativement stables entre avril et mai.

Pour les grandes cultures, les prix avaient connu une reprise en mars et avril, à la suite des craintes de récolte réduite aux USA où sévissait un début de sécheresse, et aussi en raison d'éventuelles difficultés de l'Ukraine pour assurer ses exportations. Les perspectives assez positives de récolte dans les principales zones de production, la demande limitée en soja de la part de la Chine, ont apaisé les tensions sur les prix.

Les vins renforcent leur avance par rapport à 2013, à un niveau particulièrement haut pour les vins d'appellation (+ 26 %). Les récoltes 2012 et 2013 ont été très faibles. Les stocks, importants pour ce type de produit, se sont réduits en 2013. En 2013-2014 la faiblesse des stocks se conjugue à la faiblesse de la récolte.

Pour les fruits, la baisse sur un an est de 17 %. La fin de la campagne de pommes s'accompagne d'une baisse continue des prix. La production de fraise, est plus abondante que l'an dernier, en lien

avec une augmentation des surfaces, particulièrement sous serre. Dans ces conditions, et à la faveur d'un climat plus favorable que l'an dernier la production est plus abondante et précoce entraînant un net recul des prix. Pour les légumes la baisse sur un an enregistrée en mai (- 21 %) concerne la plupart des légumes pour lesquels la douceur des températures a accéléré les apports sur les marchés (- 21 % sur un an pour la tomate, - 31 % pour les salades, - 44 % pour la courgette, - 22 % pour le concombre).

Pour les animaux de boucherie, la baisse des prix sur un an s'est stabilisée : le prix des porcins est désormais au-dessus de celui de l'an dernier, de même que celui des ovins. Les prix des gros bovins et des volailles continuent de marquer un net retrait. La hausse sur un an du prix du lait de vache s'est désormais réduite à partir d'avril car c'est en avril 2013 que les prix avaient été revus à la hausse à la suite de la flambée des prix des produits laitiers sur le marché international. Enfin le prix des œufs progresse à nouveau sur un an.

Les prix à la consommation des produits alimentaires et boissons non alcoolisées accentuent en mai leur décrochement du niveau de 2013 amorcé en mars. La forte baisse sur un an des prix des légumes frais et des fruits, appuyée par celle, plus modérée, des boissons, n'est pas compensée par la hausse des viandes, du lait et des œufs. Les prix des fruits et légumes frais baissent à la consommation à la suite des prix à la production, répercussion classique pour ces denrées périssables et non « marketées ».

### Les indicateurs : en mai 2014, le prix des œufs repasse au-dessus du niveau de mai 2013

	Pondérations 2010	Ippap base 100 en 2010			Glissement annuel			Evolution en % par rapport à la moyenne quinquennale				Contri- bution (*)
		mars-14	avr-14	mai-14	mars-14	avr-14	mai-14	mars-14	avr-14	mai-14	mai-14	
<b>Ensemble</b>	100 000	118,9	118,1	116,0	-4,4	-4,7	-5,2	9,9	10,2	8,0	-5,2	
<b>Grandes cultures</b>	29 622	119,9	119,4	113,1	-15,4	-16,5	-19,0	7,8	5,3	-1,0	-6,4	
Céréales	18 828	121,5	121,8	114,1	-15,0	-14,6	-16,9	8,6	6,9	-0,4	-3,6	
Blé tendre	11 214	124,1	122,9	115,0	-14,1	-15,8	-17,4	11,4	7,9	1,3	-2,2	
Maïs	4 123	108,8	110,1	102,4	-20,6	-17,2	-22,3	-0,9	-2,9	-10,6	-1,0	
Orge	2 127	126,0	130,5	122,8	-14,3	-11,1	-10,0	9,9	16,1	6,4	-0,2	
Oléagineux	4 892	107,4	105,1	99,5	-16,8	-17,4	-19,3	0,5	-3,5	-8,9	-1,0	
Colza	3 516	112,5	110,7	103,6	-13,9	-14,6	-17,3	3,0	-0,5	-6,6	-0,6	
Tournesol	1 274	91,8	88,7	86,7	-26,5	-26,8	-26,4	-8,6	-13,4	-17,3	-0,3	
Pomme de terre	2 608	133,9	132,6	126,7	-27,9	-36,0	-41,4	12,3	5,2	-3,0	-1,9	
Vins	17 726	131,8	132,2	133,7	12,4	11,8	13,1	24,2	24,6	25,5	2,2	
Vins AOP	8 409	143,2	144,3	147,1	23,9	23,8	25,6	35,6	36,3	38,7	2,1	
Vins avec et sans IG	2 271	132,4	131,2	131,8	7,6	5,7	7,6	22,7	22,9	22,1	0,2	
<b>Produits de l'horticulture</b>	2 964	104,4	103,4	107,7	-3,7	0,7	0,5	4,0	4,7	6,5	0,0	
<b>Autres produits végétaux</b>	3 294	118,6	116,6	117,0	-0,7	-1,3	-0,4	10,0	8,3	8,5	0,0	
<b>Fruits</b>	3 538	109,7	103,8	93,5	-19,3	-17,9	-17,2	2,0	-4,3	-5,3	-0,6	
<b>Légumes</b>	5 302	84,5	90,7	90,1	-23,3	-21,4	-21,2	-18,2	-10,5	-11,3	-1,0	
<b>Bétail</b>	18 547	119,8	124,3	123,1	-4,7	-0,9	-1,0	9,0	13,1	11,8	-0,2	
Gros bovins	9 600	124,9	124,7	124,7	-4,5	-4,6	-5,8	13,0	12,8	11,7	-0,6	
Veaux	2 563	115,2	113,9	111,7	0,7	-0,2	1,5	9,5	8,7	8,2	0,0	
Ovins	1 002	114,7	125,7	123,6	4,8	9,1	7,1	9,2	16,5	18,0	0,1	
Porcins	5 382	113,8	128,4	125,8	-9,1	4,1	6,1	1,7	15,1	12,6	0,3	
<b>Volailles et lapins</b>	4 911	115,8	115,4	114,6	-7,2	-7,5	-7,0	5,2	5,1	4,8	-0,3	
<b>Lait de vache</b>	13 720	120,0	110,0	///	14,8	8,9	///	17,8	18,5	///	///	
<b>Œufs</b>	1 474	115,2	104,5	105,3	0,7	-2,6	9,3	-19,7	-19,6	-10,2	0,1	

Source : Insee

\* Contribution à l'évolution annuelle de l'indice d'ensemble

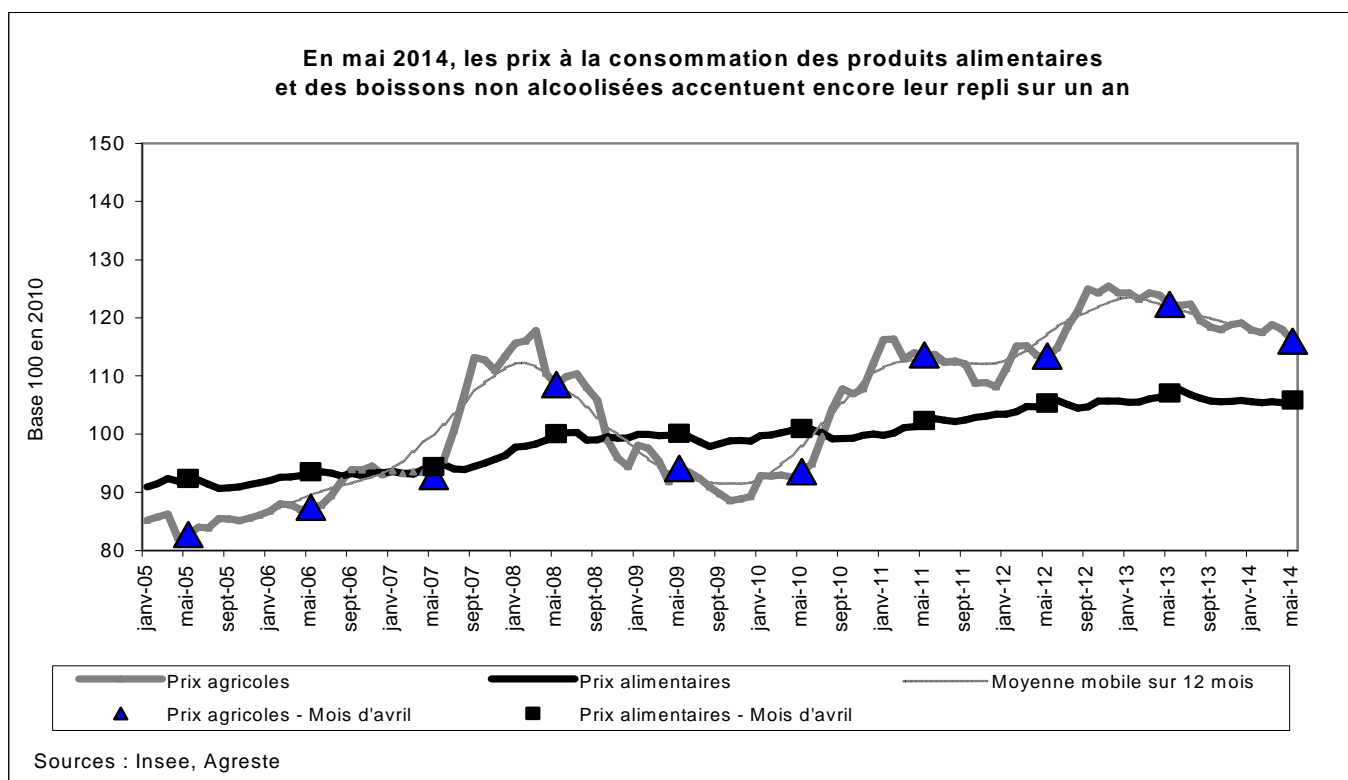
**Les indicateurs : en mai 2014 les prix à la consommation des fruits et légumes frais répercutent très bien la baisse des prix à la production**

France y c. DOM	Pond. 1998	Ipc base 100 en 1998			Glissement annuel			Evolution en % par rapport à la moyenne quinquennale			Contribution (*)
		mars-14	avr-14	mai-14	mars-14	avr-14	mai-14	mars-14	avr-14	mai-14	
<b>Produits alimentaires et boissons non alcoolisées</b>	1 632	132,2	132,0	132,5	-0,4	-0,9	-1,2	3,1	2,8	2,6	-1,2
<b>Produits alimentaires</b>	1 505	133,0	132,8	133,4	-0,3	-0,8	-1,1	3,2	2,9	2,7	-1,0
<b>Pains et céréales</b>	233	129,1	129,0	128,8	-0,3	-0,4	-0,5	2,2	1,9	1,7	-0,1
<b>Viandes</b>	490	142,8	142,8	143,1	1,2	1,1	1,0	6,6	6,4	6,3	0,3
V. de bœuf	104	155,7	155,9	156,5	1,9	1,7	1,8	9,4	9,2	9,2	0,1
V. de veau	34	153,7	154,1	155,6	1,4	1,4	1,8	6,1	6,8	7,0	0,0
V. de mouton, de cheval	32	163,1	164,0	164,6	1,9	2,6	2,4	8,4	8,7	8,3	0,1
V. de porc et charcuteries	189	129,8	129,7	129,4	1,2	0,9	0,7	5,2	4,8	4,4	0,1
V. de volailles	74	159,7	159,2	159,8	0,4	0,5	-0,1	7,8	7,7	7,6	0,0
Autres V. y c.plats cuisinés	57	129,5	129,5	130,2	0,7	0,9	1,0	4,2	4,2	4,2	0,0
<b>Poissons et crustacés</b>	115	134,5	134,3	135,8	0,6	-0,8	0,6	4,8	3,9	5,0	0,0
<b>Laits, fromages, œufs</b>	232	123,9	124,6	124,6	0,8	1,6	1,7	1,3	2,0	2,0	0,2
<b>Huiles et graisses</b>	45	135,7	136,2	135,8	1,8	2,0	1,6	4,5	4,8	4,3	0,0
<b>Fruits</b>	101	137,0	133,7	141,1	-1,8	-4,0	-8,3	6,9	3,6	0,6	-0,6
Fruits frais	91	136,3	132,8	140,8	-2,0	-4,4	-8,9	6,9	3,3	0,0	-0,6
<b>Légumes</b>	146	132,8	132,7	132,3	-4,5	-7,0	-7,1	-2,3	-2,5	-1,5	-0,7
Légumes frais	96	140,1	140,2	139,8	-6,2	-9,8	-9,9	-3,8	-3,9	-2,3	-0,7
<b>Sucres, confitures, chocolat, confiserie et produits glacés</b>	44	121,7	121,4	121,2	-1,3	-1,7	-1,7	0,9	0,5	0,3	0,0
<b>Sels, épices, sauces et produits alimentaires non déterminés ailleurs</b>	99	127,0	126,3	125,6	-2,3	-2,5	-3,0	-1,5	-2,0	-2,5	-0,2
<b>Boissons non alcoolisées</b>	127	122,6	122,3	121,7	-1,9	-2,2	-2,1	2,6	2,1	1,3	-0,2
Cafés, thés et cacao	54	122,7	122,0	121,4	-2,5	-2,9	-3,0	4,3	3,3	2,4	-0,1
Autres boissons non alcoolisées	73	123,1	122,9	122,4	-1,6	-1,9	-1,7	1,8	1,5	0,8	-0,1

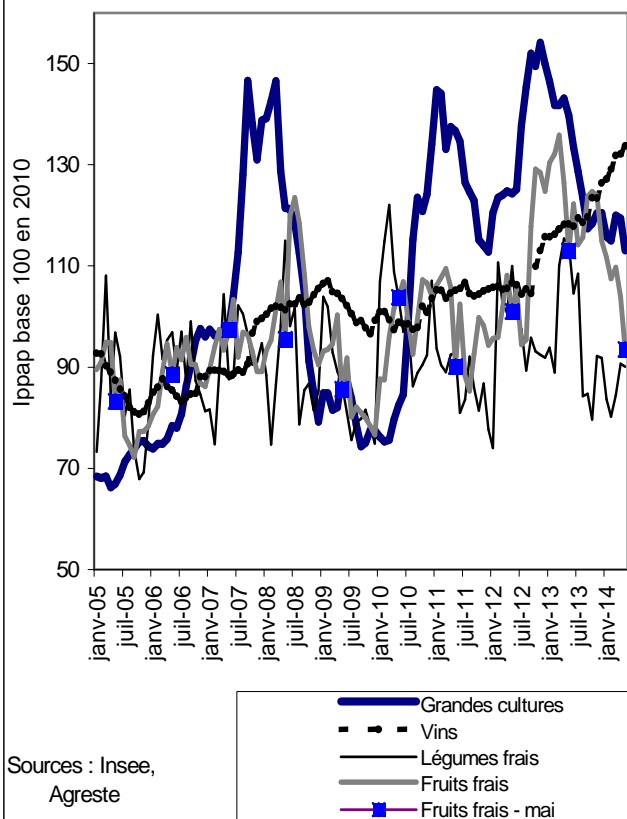
Source : Insee

\* Contribution à l'évolution annuelle de l'indice d'ensemble

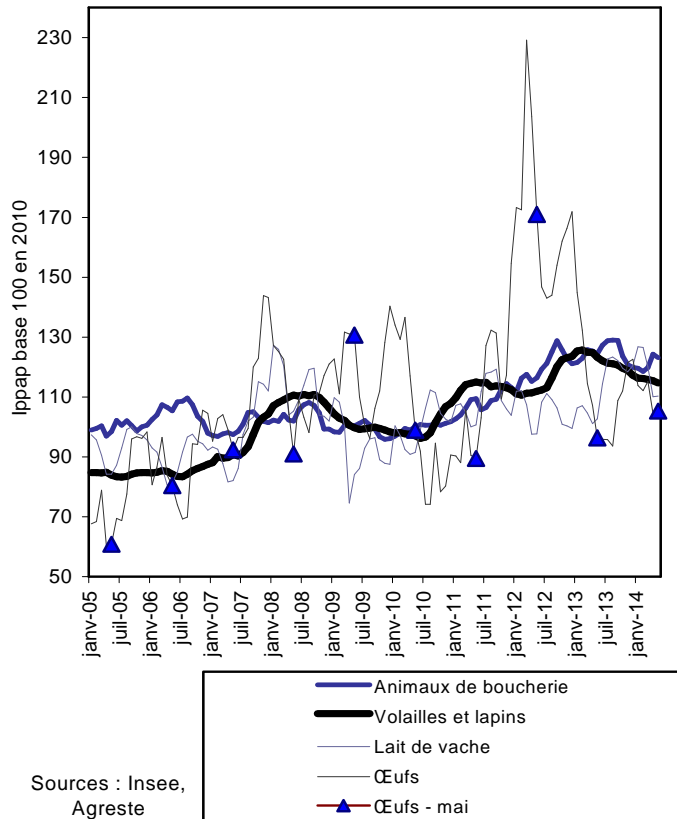
**Mises en perspective :**



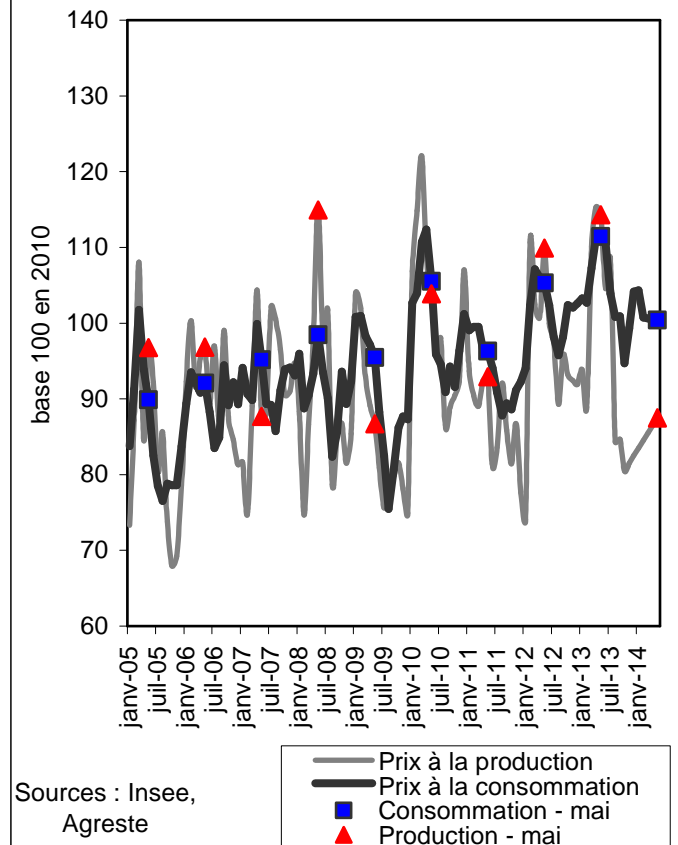
**En mai 2014, les prix des fruits reculent de 17 % sur un an**



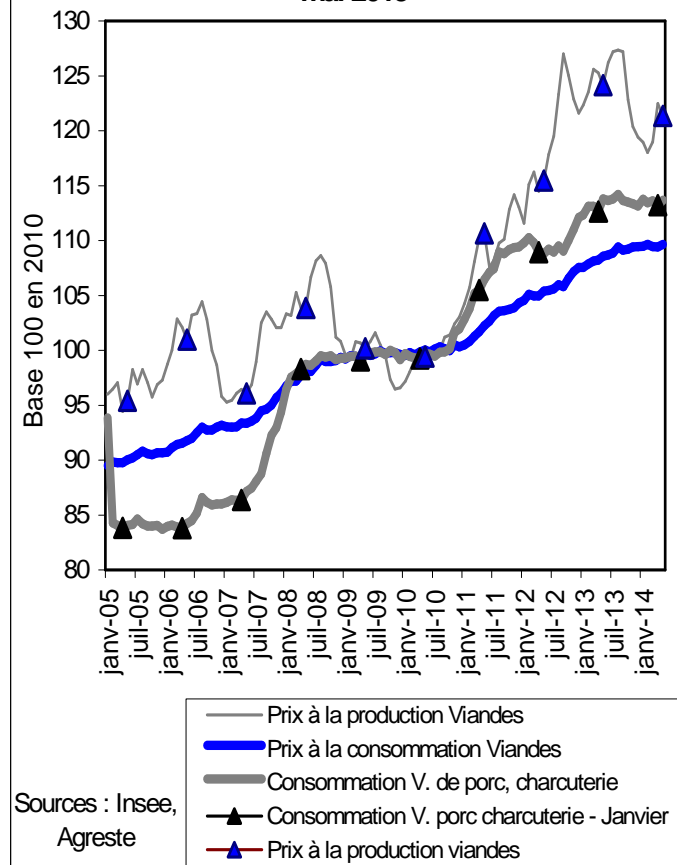
**En mai 2014, le prix des œufs est 9 % au-dessus de celui de mai 2013**



**Légumes frais : le prix à la consommation du panier de mai répercute la très forte baisse sur un an des prix à la production**



**En mai 2014, les prix à la production des viandes sont en recul de 2 % sur ceux de mai 2013**



## Sources et définitions

- Les prix agricoles et alimentaires, intervenant aux deux grands stades de commercialisation des produits agricoles en amont et en aval de la filière, sont mesurés respectivement par l'indice des prix des produits agricoles à la production (Ippap) et l'indice des prix à la consommation (IPC).
- L'Ippap mesure l'évolution des prix des produits vendus par les agriculteurs. Il est élaboré à partir de l'observation des prix du marché, en particulier dans les enquêtes et relevés réalisés par FranceAgriMer-RNM (Réseau des nouvelles des marchés) et le Service de la statistique et de la prospective (SSP) du ministère en charge de l'agriculture et de l'alimentation. Il est calculé par l'Insee et, pour les fruits et légumes, par le SSP. Les séries sont calculées et publiées en base 2010 après le rebasement opéré par l'Insee, et par le SSP pour les fruits et légumes.
- Les prix des produits alimentaires et boissons non alcoolisés, payés par les ménages, sont mesurés par l'indice des prix à la consommation calculé par l'Insee. L'IPC étant calculé en base 1998, il est converti en base 2010 par le SSP pour les comparaisons graphiques.
- Pour les deux indices et pour s'affranchir des variations saisonnières, le commentaire porte sur leur évolution en glissement annuel. Le glissement annuel rapporte le niveau atteint un mois donné à celui du même mois de l'année précédente : c'est le taux d'évolution en %. Les prix à la production mesurés par l'Ippap étant très fluctuants, leur évolution en glissement annuel est toujours comparée à leur évolution par rapport au prix moyen des mêmes mois des cinq années précédentes (moyenne quinquennale).

## Pour en savoir plus

- Toutes les séries conjoncturelles concernant les prix à la production annuels et mensuels depuis 1968, et aussi les prix à la consommation des produits alimentaires et boissons non alcoolisées annuels et mensuels depuis 1990, sont présentes dans l'espace « Données en ligne » du site Internet de la statistique agricole : [www.agreste.agriculture.gouv.fr](http://www.agreste.agriculture.gouv.fr)
- Les Infos rapides « Prix agricoles et alimentaires » publiées mensuellement depuis septembre 2007 (sauf en août et novembre)
- Les synthèses conjoncturelles Prix agricoles et alimentaires pour approfondir un thème en fonction de l'actualité



## Agreste : la statistique agricole

Ministère de l'Agriculture, de l'Agroalimentaire et de la Forêt  
Secrétariat Général

**SERVICE DE LA STATISTIQUE ET DE LA PROSPECTIVE**  
12 rue Henri Rol-Tanguy - TSA 70007 - 93555 MONTREUIL SOUS BOIS Cedex  
Tél : 01.49.55.85.85 – site Internet : [www.agreste.agriculture.gouv.fr](http://www.agreste.agriculture.gouv.fr)

Directrice de la publication : Béatrice Sédillot  
Rédacteur : Paolo Casagrande  
Composition : SSP  
Dépôt légal : à parution

© Agreste 2014

**Cette publication est disponible à parution sur le site Internet de la statistique agricole**  
<http://www.agreste.agriculture.gouv.fr> (dans la rubrique Conjoncture)