



Février 2014 – n°02/12

Infos rapides

Les régions de l'Ouest et du Nord tirent la collecte vers le haut

En décembre 2013, la collecte de lait de vache a progressé de 2,1% par rapport à décembre 2012. Selon les premières estimations de FranceAgriMer, ce dynamisme de la collecte se poursuivrait en janvier 2014 soutenu notamment par les régions de l'Ouest et du Nord.

En cumul sur l'année 2013, les principales fabrications de produits laitiers sont stables voire en retrait par rapport à l'année précédente.

Sur l'ensemble de l'année 2013, la collecte de lait de chèvre recule de 5,8% par rapport à 2012, tandis que celle de lait de brebis reste stable.

Sommaire

Lait de vache : principales tendances de la collecte	2
<i>Les régions de l'Ouest et du Nord tirent la collecte vers le haut</i>	2
Fabrications et débouchés à l'exportation des principaux produits laitiers	3
<i>En cumul annuel 2013, l'évolution des fabrications de produits laitiers est contrastée</i>	3
Laits de chèvre et de brebis : principales tendances	6
<i>Nette reprise de la collecte de lait de chèvre depuis octobre 2013</i>	6
<i>En 2013, la collecte de lait de brebis reste stable par rapport à 2012</i>	6
Sources et définitions	7
Pour en savoir plus	7

Avertissement : A compter du mois de février 2014, le système de recueil des informations statistiques mensuelles laitières se modernise. Afin de répondre aux exigences de simplification et de dématérialisation des enquêtes, ce système évolue vers une enquête statistique unique qui sera réalisée par internet. Par délégation du service de la statistique et de la prospective, FranceAgriMer assurera la gestion de cette nouvelle enquête mensuelle laitière. Du fait de ce changement important, la prochaine publication statistique mensuelle laitière portant sur le mois de janvier 2014 pourrait être retardée.

Lait de vache : principales tendances de la collecte

Les faits marquants Les régions de l'Ouest et du Nord tirent la collecte vers le haut

En décembre 2013, la collecte de lait de vache progresse de 2,1 % par rapport au mois de décembre 2012. Les régions de l'Ouest et du Nord portent une nouvelle fois cette hausse : +9,3% en Bretagne, +7,7% en Pays de la Loire, +7,4% en Basse-Normandie et +6,1% dans le Nord-Pas-de-Calais. A l'inverse, la collecte reste très déprimée dans toutes les régions du Sud de la France : -3,5% en Aquitaine et -5% en Midi-Pyrénées, Languedoc-Roussillon et PACA. Depuis l'été, plusieurs facteurs ont incité cette reprise globale de la production laitière : l'effet ciseau entre la hausse du prix du lait et la baisse des concentrés qui s'est légèrement desserré, mais aussi la disponibilité de fourrages de meilleure qualité.

Cumulée depuis le début de la campagne 2013/2014, la collecte de lait de vache dépasse légèrement le niveau atteint lors de la campagne précédente (+0,8 %).

En décembre 2013, le taux de matière grasse s'établit à 42,54 g/l, en légère hausse par rapport au ni-

veau observé au mois de décembre 2012 (+0,12 g/l). Ce taux de matière grasse cumulé sur la campagne 2013/2014, se situe en moyenne au même niveau que la campagne précédente (40,79 g/l).

Selon les premières estimations de FranceAgriMer, la collecte de lait de vache poursuivrait sa dynamique en janvier 2014.

Cependant, la collecte de lait de vache cumulée et corrigée de la matière grasse est toujours en retrait par rapport au quota national : le « déficit » estimé fin janvier 2014 avoisine le million de tonnes, soit 5,2 % de la collecte nationale.

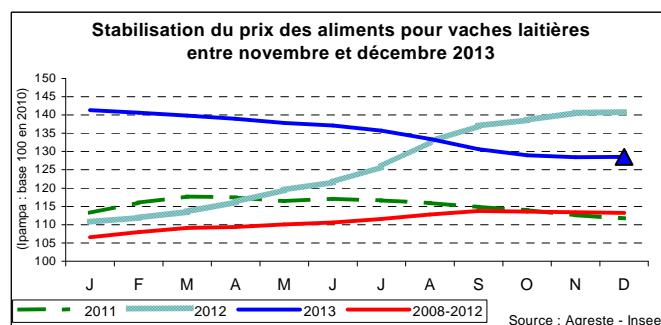
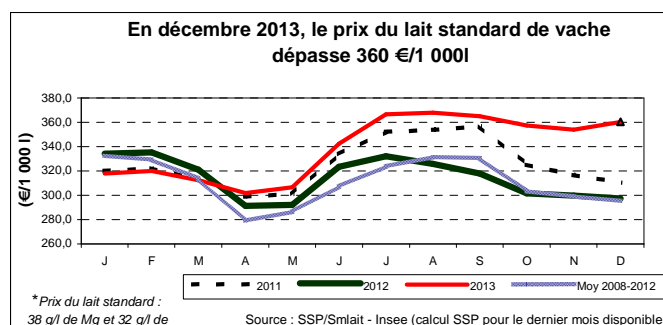
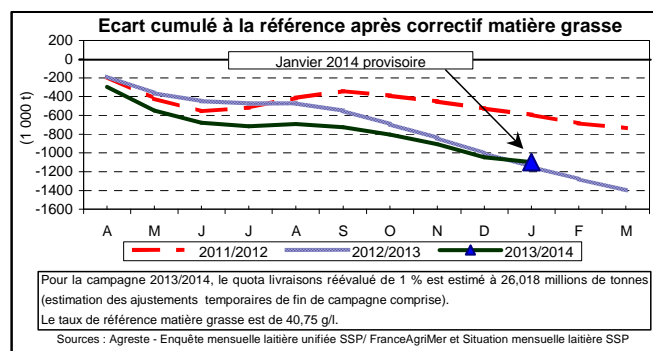
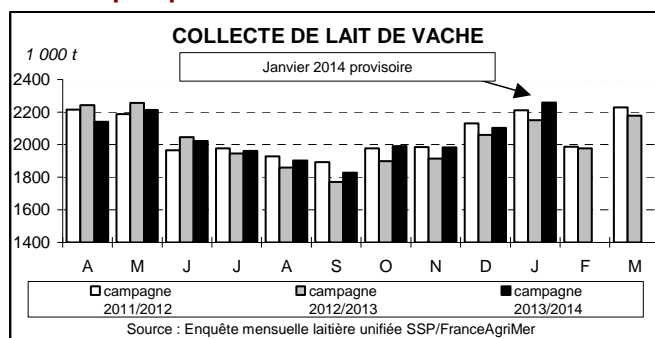
Dans les pays du Nord de l'Union européenne, la collecte de lait de vache termine l'année 2013 en forte progression avec des prix records en décembre : le prix du lait standard atteint 391 €/1000 litres en Allemagne, 427 €/1000 litres aux Pays-Bas, 410 €/1000 litres au Royaume-Uni contre 361 €/1000 litres en France. L'Allemagne et les Pays-Bas devraient largement dépasser leur quota au terme de la campagne 2013/2014.

Les indicateurs

mois de l'année N	Collecte brute de lait de vache (1000 l)	Evolution N/N-1 (%)	Taux de matière grasse (g/l)	Taux de matière protéique (g/l)
septembre 2013	1 775 455	3,3	41,03	33,22
octobre 2013	1 932 960	4,9	41,41	33,66
novembre 2013	1 925 123	3,5	42,34	34,16
décembre 2013	2 041 811	2,1	42,54	34,20
Cumul campagne 2013/2014	17 619 009	0,8	40,80	33,25

Source : Agreste - Enquête mensuelle laitière unifiée SSP/FranceAgriMer

Mises en perspectives



Fabrications et débouchés à l'exportation des principaux produits laitiers

Les faits marquants : En cumul annuel 2013, l'évolution des fabrications de produits laitiers est contrastée

En cumul sur l'année 2013, les fabrications de laits conditionnés sont au même niveau que l'an passé (+ 0,1 %) et reculent de 2 % à l'exportation. Les fabrications de yaourts et desserts lactés frais baissent de 2,7 % et les exportations de 5,2 %. Les fabrications et les exportations de crème conditionnée reculent respectivement de 1,7 % et de 2,2 % sur la même période. En revanche, celles de l'ensemble des fromages restent positives (respectivement + 0,5 % et + 3,2 %).

En cumul sur l'année 2013, les fabrications de matières grasses et de séchage de poudre de lait reculent respectivement de 4,3 % et de 6,7 %, ce qui réduit d'autant plus les exportations de ces produits de 22,3 % et de 18,8 %. Celles de poudre de babeurre baissent également de 12,5 % et de 12,4 %. Les fabrications et exportations de poudre de lactosérum quant à elles progressent (+ 2,3 % et + 4,5 %).

Les indicateurs

Unité : Laits conditionnés en 1 000 litres et autres produits en tonnes, Évolution en %

PRODUITS LAITIERS	Fabrications				Exportations			
	décembre 2013		Cumul Année 2013		décembre 2013		Cumul Année 2013	
	Qté	Evol 13 / 12	Qté	Evol 13 / 12	Qté	Evol 13 / 12	Qté	Evol 13 / 12
LAITS CONDITIONNES (tous laits)	314 976	-2,9	3 641 885	0,1	29 577	-0,7	362 531	-2,0
Lait liquide de consommation	311 440	-2,9	3 594 613	0,2	27 864	-1,4	342 759	-1,3
Lait aromatisé	3 536	-6,4	47 272	-7,9	1 713	-	19 772	-
YAOURTS ET DESSERTS LACTES FRAIS	161 853	-1,7	2 192 289	-2,7	31 703	-9,3	461 049	-5,2
Yaourts et laits fermentés	116 820	-1,6	1 601 034	-2,7	18 772	-16,7	280 355	-7,8
Desserts lactés frais	45 033	-2,1	591 255	-2,6	12 931	4,3	180 694	-0,8
CREME CONDITIONNEE	40 519	4,6	438 316	-1,7	5 645	-8,2	73 525	-2,2
MATIERES GRASSES - (Eq. Beurre) -	39 291	6,7	402 426	-4,3	4 921	-5,1	58 976	-22,3
Beurre	33 337	8,1	341 273	-3,2	4 540	-8,6	55 834	-23,8
Beurre anhydre de crème (mgla)*	4 941	-1,3	49 959	-12,7	280	ns	1 839	ns
Spécialités à tartiner*	1 013	5,3	11 194	3,4	101	-5,6	1 303	-30,3
SECHAGE POUDES DE LAIT	46 457	19,9	434 522	-6,7	23 257	40,0	242 851	-18,8
Lait écrémé en poudre réengraissé ou non	36 656	26,3	327 761	-7,1	16 697	53,6	164 542	-25,7
Autres poudres de lait (poudres grasses)	9 801	0,8	106 761	-5,6	6 560	14,3	78 309	1,2
CONDITIONNEMENT DE POUDES DE LAIT	20 680	20,9	224 330	30,5	14 151	26,4	148 422	13,1
LAITS CONCENTRES CONDITIONNES **	791	6,2	10 905	3,3	nd	nd	nd	nd
FROMAGES (tous laits) hors fondus	156 514	3,4	1 979 250	0,5	55 361	3,6	632 523	3,2
dont : Fromages frais	50 606	3,8	683 700	0,2	18 385	4,6	248 192	6,1
Fromages à pâte molle	42 586	8,3	506 770	1,7	16 610	7,1	169 951	-0,5
dont : Format camembert	8 629	3,0	105 296	-1,3	2 513	23,9	21 860	5,0
Format Brie-Coulommiers	13 081	15,5	159 580	0,9	7 111	10,5	72 743	2,5
Fromages à pâte pressée non cuite	26 738	3,7	322 627	3,9	8 092	8,2	68 407	7,9
dont : Edam, Gouda, Mimolette et assimilés	773	12,5	9 118	6,4	128	24,3	1 596	15,9
Cantal et assimilés	1 336	11,5	15 056	3,7	1 132	-8,3	13 853	13,5
St Paulin, St Nectaire et assimilés	3 952	-5,4	51 282	-3,1	3 338	17,0	29 242	11,4
Fromages à pâte pressée cuite	28 956	-2,6	369 225	-2,4	5 595	2,5	68 500	3,6
dont : Gruyère	2 326	-3,0	28 185	-0,3	540	50,8	5 508	42,8
Fromages à pâte persillée	5 386	6,2	56 848	-0,1	1 326	1,8	13 053	11,3
FROMAGES FONDUS	10 441	4,7	134 132	6,9	5 677	25,0	64 898	4,3
CASEINES ET CASEINATES	3 046	60,3	38 356	8,2	2 393	5,1	27 496	-20,0
POUDRE DE BABEURRE	2 580	28,8	23 599	-12,5	1 235	-30,9	21 576	-12,4
POUDRE DE LACTOSERUM	47 050	-2,2	612 763	2,3	28 350	22,0	332 030	4,5

* en équivalent beurre - nd : non disponible - ns : non significatif

Source : Enquête mensuelle laitière unifiée SSP/FranceAgriMer, Douanes

** les exportations de laits concentrés conditionnés ne sont plus disponibles depuis janvier 2008 (comptabilisées globalement avec le lait concentré vrac)

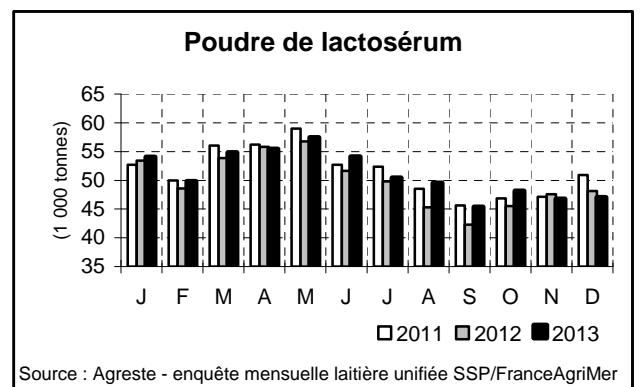
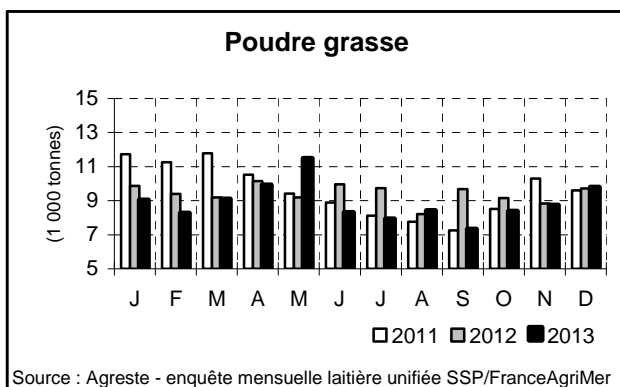
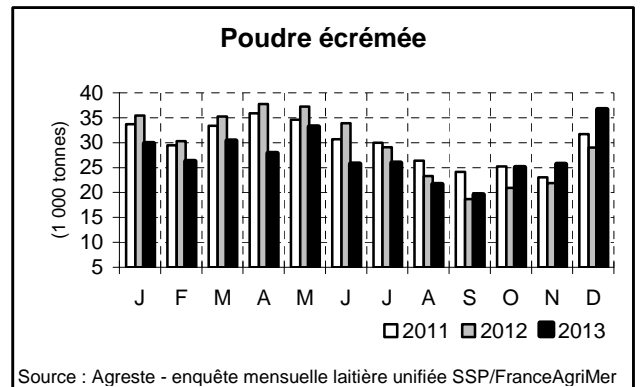
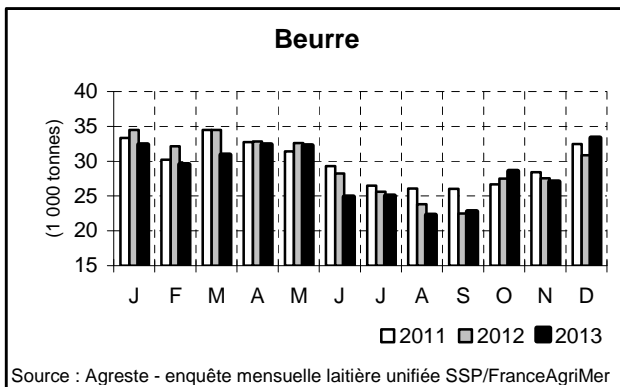
Stocks de produits laitiers

Unités : Stocks en tonnes, évolution en %

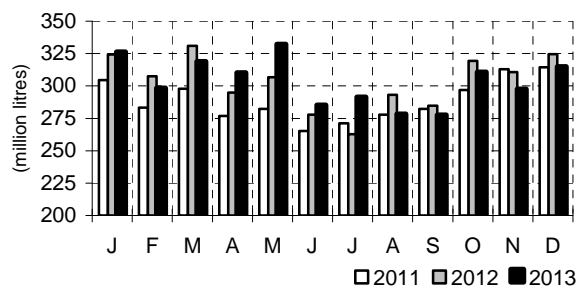
STOCKS USINE FIN DE MOIS	Stock fin de mois décembre 2013	Evolution 13/12
BEURRE	14 051	5,7
MGLA-BUTTER OIL	4 644	-13,2
POUDRE VRAC 0 % & RÉENGRASSÉE	32 793	38,3
POUDRE VRAC de 1,5 à 25,9 % MG	1 548	19,9
POUDRE VRAC 26 % MG et plus	7 053	-0,2
POUDRES CONDITIONNÉES	21 099	23,8
FROMAGES A PATE PRESSÉE CUITE	71 679	-7,4
POUDRE DE BABEURRE	2 308	-35,9
POUDRE DE LACTOSERUM	59 681	5,4
CASEINES ET CASEINATES	4 996	32,4

Source : Enquête mensuelle laitière unifiée SSP/FranceAgriMer

Mises en perspectives : évolution des principales fabrications de produits laitiers

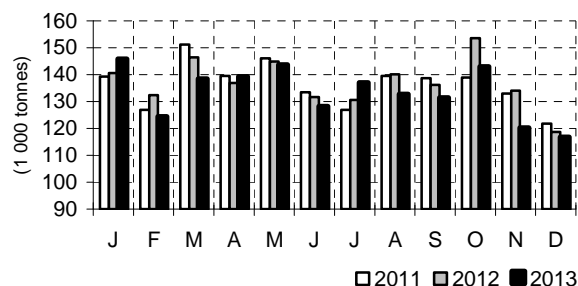


Laits liquides conditionnés



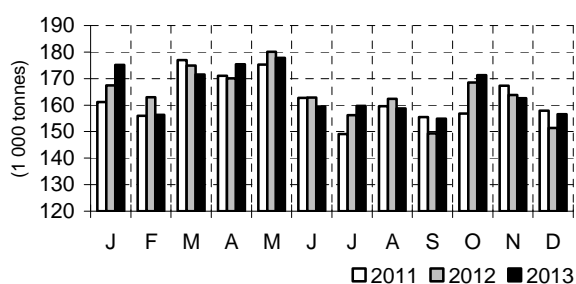
Source : Agreste - enquête mensuelle laitière unifiée SSP/FranceAgriMer

Yaourts et laits fermentés



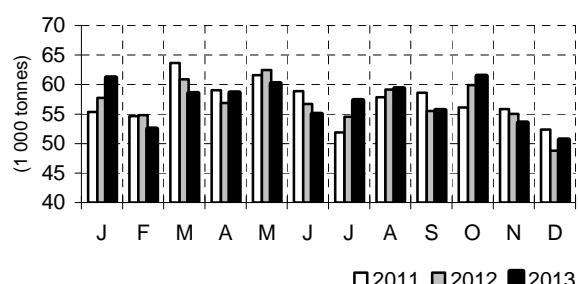
Source : Agreste - enquête mensuelle laitière unifiée SSP/FranceAgriMer

Fromages tous laits (hors fondus)



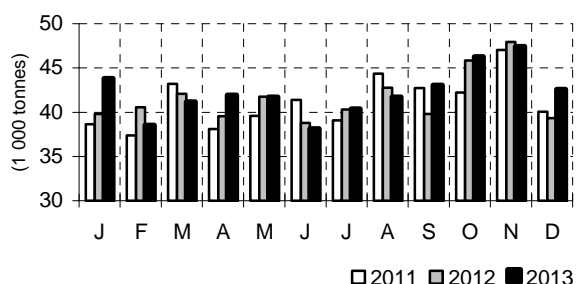
Source : Agreste - enquête mensuelle laitière unifiée SSP/FranceAgriMer

Fromages frais (tous laits)



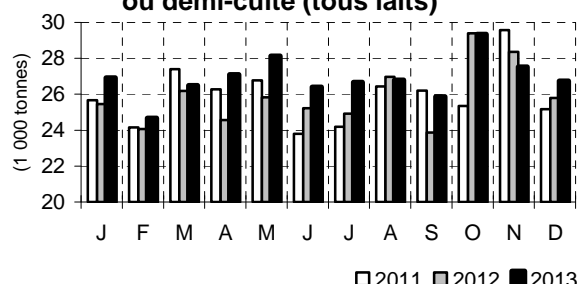
Source : Agreste - enquête mensuelle laitière unifiée SSP/FranceAgriMer

Fromages à pâte molle (tous laits)



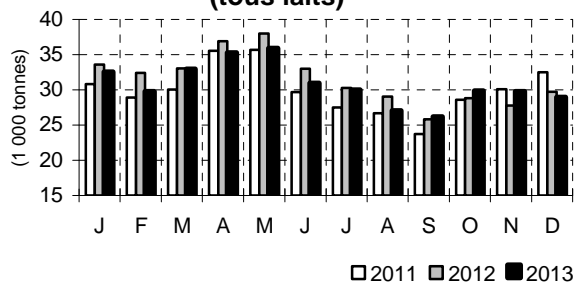
Source : Agreste - enquête mensuelle laitière unifiée SSP/FranceAgriMer

Fromages pâte pressée non cuite ou demi-cuite (tous laits)



Source : Agreste - enquête mensuelle laitière unifiée SSP/FranceAgriMer

Fromages pâte pressée cuite (tous laits)



Source : Agreste - enquête mensuelle laitière unifiée SSP/FranceAgriMer

Laits de chèvre et de brebis : principales tendances

Les faits marquants

Nette reprise de la collecte de lait de chèvre depuis octobre 2013

En cumul depuis le début de l'année 2013, la collecte de lait de chèvre a reculé de 5,8 % par rapport à l'année précédente malgré un net redressement observé sur le dernier trimestre 2013. La hausse du prix du lait et la baisse du prix de l'alimentation ont relancé la production. Face à la pénurie de lait, les industriels ont pu compenser en partie leur approvisionnement par les produits de report et des importations.

En cumul annuel, les fabrications de fromages de chèvre se replient ainsi de 2,2% seulement par rapport à l'an passé.

Les indicateurs

mois de l'année N	Collecte brute de lait de chèvre (1000 l)	Evolution N/N-1 en %
septembre 2013	33 034	-4,4
octobre 2013	35 562	8,1
novembre 2013	29 911	12,0
décembre 2013	26 622	10,0
Cumul année 2013	457 019	-5,8

Source : Agreste - Enquête mensuelle laitière unifiée SSP/FranceAgriMer

En 2013, la collecte de lait de brebis reste stable par rapport à 2012

En cumul depuis le début de l'année 2013, la collecte de lait de brebis est en retrait de 0,8 % par rapport à l'an passé. Après un début d'année catastrophique, les conditions climatiques plus clémentes ont permis de relancer la production.

Sur l'ensemble de la période, les fabrications de fromages de brebis ont reculé de 4,3 %, tandis que celles de Roquefort sont restées stables.

mois de l'année N	Collecte brute de lait de brebis (1000 l)	Evolution N/N-1 en %
septembre 2013	2 983	0,6
octobre 2013	3 789	1,8
novembre 2013	6 729	1,8
décembre 2013	22 525	-1,3
Cumul année 2013	258 613	-0,8

Source : Agreste - Enquête mensuelle laitière unifiée SSP/FranceAgriMer

Unité : Laits conditionnés en 1 000 litres et autres produits en tonne, Evolution en %

Fabrications au lait de chèvre	décembre 2013		Cumul Année 2013	
	Qté	Evol 13 / 12	Qté	Evol 13 / 12
LAITS CONDITIONNES	234	-25,2	4 188	-21,3
FROMAGES	8 003	4,7	92 629	-2,2
<i>dont : Fromages frais</i>	<i>1 591</i>	<i>13,7</i>	<i>18 146</i>	<i>1,3</i>
<i>Fromages affinés pur chèvre</i>	<i>6 127</i>	<i>3,2</i>	<i>70 928</i>	<i>-2,6</i>

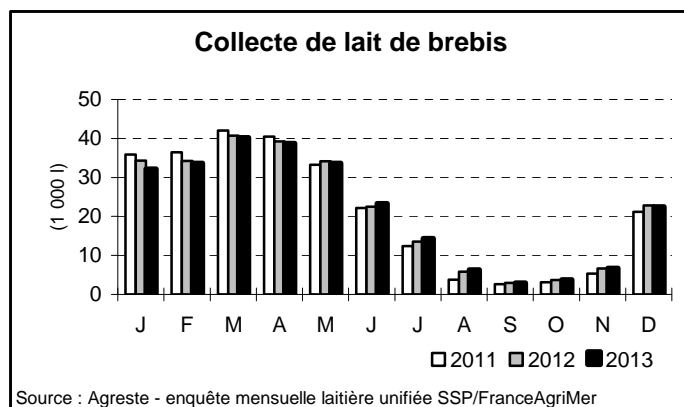
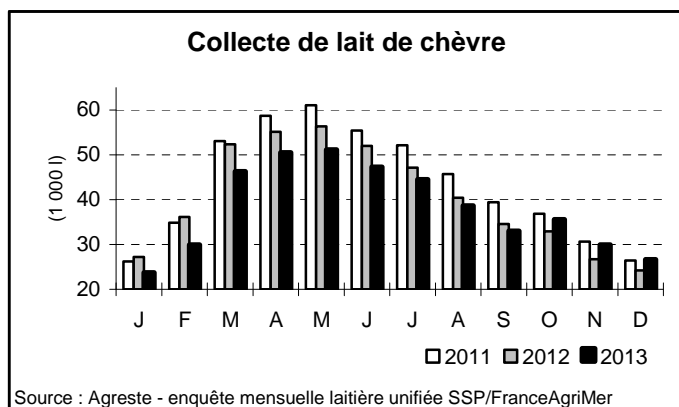
Source : Enquête mensuelle laitière unifiée SSP/FranceAgriMer

Unité : en tonne, Evolution en %

Fabrications au lait de brebis	décembre 2013		Cumul Année 2013	
	Qté	Evol 13 / 12	Qté	Evol 13 / 12
FROMAGES	4 097	-4,2	55 337	-4,3
<i>dont : Roquefort</i>	<i>2 140</i>	<i>14,4</i>	<i>18 812</i>	<i>0,1</i>

Source : Enquête mensuelle laitière unifiée SSP/FranceAgriMer

Mises en perspectives



Sources et définitions

Ecart cumulé à la référence après correctif matière grasse : Cet indicateur indique pour un mois donné l'écart entre la collecte laitière après correctif matière grasse (quantités de matière grasse exprimées en milliers de tonnes de lait entier) et la référence nationale fixée annuellement par le Règlement Européen des quotas nationaux du lait. Cet écart détermine donc le niveau de la collecte par rapport au quota laitier attribué à la France à chaque fin de mois, informant l'ensemble des producteurs de lait sur leur marge de manœuvre vis-à-vis des quotas laitiers. L'indicateur est obtenu mensuellement par la différence entre la **collecte laitière cumulée corrigée de la matière grasse** et un **profil théorique de collecte cumulé** (estimé à partir du quota laitier annuel). Plus précisément, on a :

$$\text{Ecart cumulé à la référence} = \underbrace{\text{Collecte brute} + \text{correctif de matière grasse}}_{(a)} - \underbrace{\text{profil théorique}}_{(b)}$$

- **La collecte corrigée de la matière grasse (a)** est obtenue par la somme de la collecte brute (par nature saisonnière) et d'un correctif matière grasse désaisonnalisé exprimé en quantité de lait entier.

Le correctif matière grasse est calculé à partir de la collecte de lait de vache et à partir de l'écart entre le taux de matière grasse observé (corrigé des variations saisonnières) et le taux de matière grasse de référence (40,75 g/l). Lorsque l'écart à la référence est positif, le correctif augmente la collecte de 0,09% par 0,1 gramme de matière grasse supplémentaire par kilogramme de lait et lorsque l'écart est négatif, il la diminue de 0,18%.

- **Les écarts aux quotas se calculent normalement au niveau individuel. Le SSP ne dispose pas de ces données individuelles. Il réalise donc une estimation de l'écart national à partir des données agrégées. L'écart réel n'est connu qu'à la fin de la campagne laitière lorsque FranceAgriMer, qui dispose des informations individuelles, calcule le niveau de collecte et le correctif matière grasse d'après les déclarations des acheteurs et le transmet au SSP.**

- **Le profil théorique mensuel (b)** est estimé à partir du quota laitier annuel (quota livraisons attribué à la France) mensualisé (en divisant par 12) auquel est appliqué une saisonnalité. Pour la campagne 2013/2014, le quota livraisons a été réévalué de 1 % par rapport à 2012/2013. Il est fixé à 26,018 millions de tonnes.

Les principales sources :

- L'enquête mensuelle laitière unifiée FranceAgriMer/SSP pour les données de collecte de lait et de fabrications de produits laitiers.
- L'enquête sur la situation mensuelle laitière du SSP pour les données sur les teneurs en matière grasse et protéique du lait de vache ainsi que le prix du lait standard.
- Les statistiques des douanes pour les données sur le commerce extérieur.
- Le SSP et l'Insee pour l'indice du prix des aliments pour vaches laitières (Ipampa).

Pour en savoir plus

L'Infos rapides Lait comporte une page sur le lait de chèvre et le lait de brebis en février, juin et octobre. Les autres mois, les informations de collecte et de fabrication sont disponibles dans l'espace « Données en ligne » du site Internet de la statistique agricole : <http://www.agreste.agriculture.gouv.fr/>, de même que toutes les séries conjoncturelles publiées pour le thème de cette Infos Rapides.

Mais aussi :

Les résultats de l'enquête annuelle du SSP auprès des établissements laitiers de 1997 à 2010 sont diffusés dans l'espace « Données en ligne » du site Internet de la statistique agricole : <http://www.agreste.agriculture.gouv.fr/>.

Le Centre de Documentation et d'Information AGRESTE : ouverture le lundi, mardi et jeudi de 14h à 17h - Tél : 01 49 55 95 85, Mél. : agreste-info@agriculture.gouv.fr

Le Pôle laitier du SSP à Toulouse : Géraldine MARTIN-HOUSSART (tél : 05 61 28 95 28), Serge CAZENEUVE (tél : 05 61 28 93 78) et Odile Le TOLLEC (tél : 05 61 28 94 71).



Agreste : la statistique agricole

Ministère de l'Agriculture de l'Agroalimentaire et de la Forêt
Secrétariat Général
SERVICE DE LA STATISTIQUE ET DE LA PROSPECTIVE
12 rue Rol-Tanguy TSA 70007 - 93555 Montreuil sous bois cedex
Tél : 01.49.55.85.85 – site Internet : www.agreste.agriculture.gouv.fr

Directrice de la publication : Béatrice SÉDILLOT
Rédacteur : Serge CAZENEUVE
Composition : SSP
Dépôt légal : à parution
© Agreste 2014

Cette publication est disponible à parution sur le site Internet de la statistique agricole
<http://www.agreste.agriculture.gouv.fr> (dans la rubrique Conjoncture)