



# Agreste Conjoncture

## Prix agricoles et alimentaires



janvier 2014 – n°01/10

Infos rapides

### En novembre 2013, seuls les vins et le lait de vache échappent à la baisse des prix à la production sur un an

**E**n novembre 2013, le recul des prix des produits agricoles à la production par rapport à ceux de novembre 2012 s'est accentué (-6,4 %), sous la pression forte et croissante des céréales (-26 %). Comme en octobre, les prix de toutes les productions végétales et animales, à l'exception des vins, du lait de vache et des ovins, ont aussi reculé sur un an.

Les prix à la consommation des produits alimentaires et boissons non alcoolisées sont stables par rapport à novembre 2012, la hausse des prix des produits alimentaires compensant la baisse pour les boissons non alcoolisées.

#### Sommaire

##### Prix agricoles et alimentaires

En novembre 2013, la baisse des prix des animaux de boucherie est stabilisée à -2 %

page 2

#### Sources et définitions

page 5

#### Pour en savoir plus

page 5

## Prix agricoles et alimentaires

**Les faits marquants :** en novembre 2013, la baisse des prix des animaux de boucherie est stabilisée à -2 %

En novembre, le recul des prix à la production des produits agricoles sur un an s'est accentué, sous l'effet massif de la baisse des prix céréaliers et oléagineux. Seuls les prix des vins, du lait de vache et des ovins dépassaient ceux de 2012.

En novembre, les prix des grandes cultures sont inférieurs de 22% aux prix exceptionnellement élevés de 2012. La baisse est plus marquée qu'en octobre pour toutes les céréales, mais elle ralentit au contraire quelque peu pour les oléagineux. Pour le maïs, l'abondante production a fortement pesé sur les prix mondiaux. Les prix français accusent plus fortement la baisse que ceux du blé tendre et de l'orge et restent en dessous du niveau moyen des campagnes précédentes, comme les prix du tournesol et du colza. Le prix de la pomme de terre, s'il continue de baisser par rapport au niveau exceptionnellement élevé de 2012, dépasse encore de 50 % le prix moyen 2008-2012.

S'agissant des fruits, les prix de la poire et surtout de la pomme sont inférieurs aux prix très élevés de novembre 2012 (resp. -13% et -20%), les récoltes ayant retrouvé en 2013 leur niveau moyen après avoir été très restreintes en 2012. Ils dépassent toutefois les prix 2008-2012. Les prix des légumes marquent globalement une baisse de 6 % sur un an. Ils sont nettement plus élevés qu'en novembre 2012 pour la carotte (+13%), pour le chou-fleur (+23%) et pour l'endive (+25 %), cette dernière débutant sa campagne favorablement. La commercialisation des légumes d'hiver reprend de la vigueur avec le froid de novembre qui favorise la demande. Les prix inférieurs à 2012 concernent la tomate (-12%) et les salades (-19%). La première

ne s'est redressée qu'en toute fin de campagne.

Les prix des vins de qualité affichent une hausse très nette, notamment ceux des vins d'appellation hors champagnes (+ 15 % sur un an). Pour l'ensemble des vins, la hausse sur un an est moins forte qu'en octobre 2012 mais, par rapport aux prix 2008-2012, elle est stable à près de + 20 %. Comme en 2012, la récolte est basse et le démarrage de la campagne de commercialisation a pris du retard tandis que les exportations se tassaient légèrement.

Pour les animaux de boucherie, la baisse des prix sur un an est stabilisée depuis octobre à -2% mais, pour les volailles, elle s'accélère (-3,6%). Seuls les prix ovins sont en hausse (+ 9%). En octobre, le prix du lait de vache bénéficiait d'une hausse plus soutenue qu'en septembre (+ 19 % sur un an). Et les prix des œufs, bien que très en deçà des prix 2012 (-30%), se rapprochent des prix moyens 2008-2012 (-3,6 %).

Quant aux prix à la consommation des produits alimentaires et boissons non alcoolisées, ils sont stables par rapport à ceux de novembre 2012. La très légère hausse des prix des produits alimentaires compense la baisse de même amplitude des prix des boissons non alcoolisées. Elle repose sur les prix des viandes qui augmentent toutefois moins vite que les mois précédents. Inversement, ceux des pains et céréales passent en dessous des prix de 2012, de même que ceux des fruits frais. Pour les légumes frais, la baisse sur un an décélère. Les prix des produits laitiers restent inférieurs à ceux de 2012.

**Les indicateurs :** en novembre 2013, les prix des œufs se rapprochent des prix moyens 2008-2012

	Pondérations 2010	Ippap base 100 en 2010			Glissement annuel			Evolution en % par rapport à la moyenne 2008-2012				Contri- bution (*)
		sept-13	oct-13	nov-13	sept-13	oct-13	nov-13	sept-13	oct-13	nov-13	nov-13	
<b>Ensemble</b>	100 000	118,5	117,9	118,2	-5,2	-5,5	-6,4	9,6	11,6	11,8	-6,4	
<b>Grandes cultures</b>	29 966	117,5	118,4	120,5	-22,8	-20,9	-21,9	1,7	7,3	8,6	-8,0	
<b>Céréales</b>	19 035	114,8	117,5	119,8	-27,5	-25,0	-26,2	-4,0	3,8	5,7	-6,4	
Blé tendre	11 337	112,5	119,0	122,2	-28,8	-24,3	-25,0	-4,9	6,2	8,7	-3,6	
Maïs	4 168	110,3	105,9	106,4	-27,9	-29,0	-31,9	-3,3	-2,1	-3,0	-1,6	
Orge	2 151	125,8	127,3	127,9	-25,3	-23,5	-25,8	-0,7	5,6	7,0	-0,8	
<b>Oléagineux</b>	4 946	98,1	99,2	101,3	-29,3	-24,2	-22,2	-6,4	-2,0	-2,2	-1,1	
Colza	3 555	102,3	102,7	104,9	-26,5	-22,3	-20,2	-4,9	-1,8	-1,2	-0,7	
Tournesol	1 288	85,7	89,0	90,7	-37,8	-30,1	-28,8	-11,9	-3,7	-6,5	-0,4	
<b>Pomme de terre</b>	2 600	181,0	169,5	169,2	5,2	-2,3	-8,9	59,7	53,8	50,2	-0,3	
<b>Vins</b>	17 107	119,6	123,5	123,4	14,4	12,3	9,2	17,7	19,4	18,7	1,4	
Vins de qualité	13 461	119,0	123,5	123,0	13,2	14,6	10,6	17,0	20,3	18,9	1,3	
Autres vins	3 646	122,1	123,2	124,7	19,2	4,4	4,2	20,4	16,3	18,1	0,1	
<b>Produits de l'horticulture</b>	3 079	105,5	106,5	108,8	1,1	1,7	1,0	6,4	6,4	6,3	0,0	
<b>Autres produits végétaux</b>	3 385	112,0	112,7	114,9	-7,8	-6,5	-3,9	2,2	4,0	7,2	-0,1	
<b>Fruits</b>	4 116	115,2	122,2	119,7	5,0	-7,6	-10,3	17,6	15,2	13,4	-0,4	
<b>Légumes</b>	5 146	88,5	80,5	89,7	-9,6	-16,9	-7,4	0,9	-7,4	2,8	-0,3	
<b>Bétail</b>	18 666	129,2	123,3	120,4	0,2	-1,9	-2,0	18,3	14,2	12,9	-0,4	
Gros bovins	9 632	128,2	125,7	123,7	0,3	0,0	-0,5	19,1	16,6	15,8	0,0	
Veaux	2 589	106,4	106,5	109,2	0,0	-0,9	-0,4	5,2	4,5	5,9	0,0	
Ovins	1 006	121,2	119,6	121,3	10,0	7,3	8,8	19,9	16,6	15,5	0,1	
Porcins	5 439	143,1	127,9	119,8	-1,2	-6,7	-6,9	22,2	13,9	10,4	-0,4	
<b>Volailles et lapins</b>	4 657	119,6	118,8	117,9	0,6	-2,2	-3,6	10,0	8,5	7,4	-0,2	
<b>Lait de vache</b>	13 871	122,1	119,6	117,7	14,8	18,5	///	10,4	17,9	///	///	
<b>Œufs</b>	1 490	108,8	111,9	117,5	-29,4	-30,9	-29,4	-8,9	-2,3	-3,6	-0,6	

Source : Insee

\* Contribution à l'évolution annuelle de l'indice d'ensemble

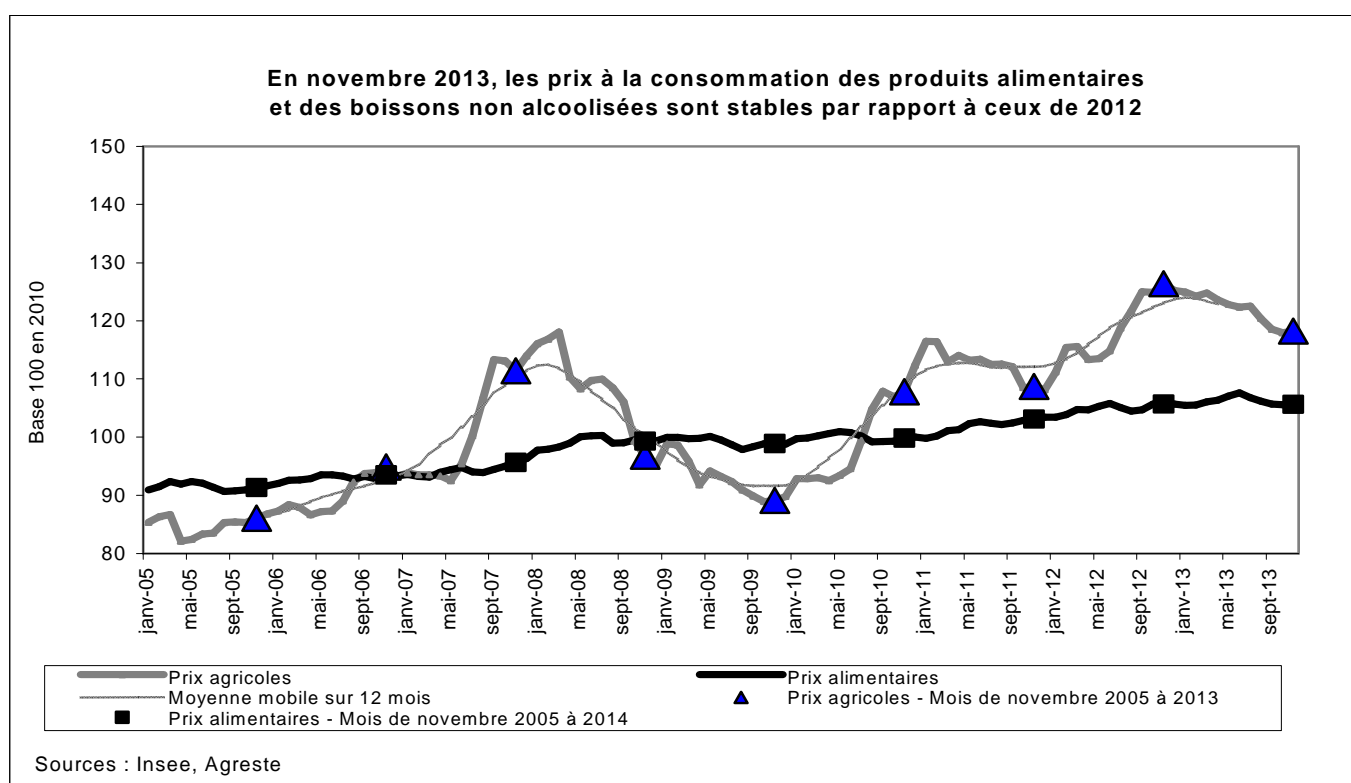
## Les indicateurs : la hausse des prix à la consommation des viandes se poursuit en novembre, mais de façon ralentie

France y c. DOM	Pond. 1998	Ipc base 100 en 1998			Glissement annuel			Evolution en % par rapport à la moyenne 2008-2012			Contri- bution (*)
		sept-13	oct-13	nov-13	sept-13	oct-13	nov-13	sept-13	oct-13	nov-13	
<b>Produits alimentaires et boissons non alcoolisées</b>	1 632	132,3	132,2	132,3	0,9	-0,1	0,0	3,8	3,7	4,3	0,0
<b>Produits alimentaires</b>	1 505	133,0	132,9	133,0	1,2	0,1	0,1	3,7	3,6	4,2	0,1
<b>Pains et céréales</b>	233	129,7	129,4	129,3	0,4	0,0	-0,3	3,5	3,3	3,0	0,0
<b>Viandes</b>	490	142,4	142,5	142,8	3,1	2,5	2,1	8,0	8,0	7,9	0,7
V. de bœuf	104	155,5	155,9	155,8	4,4	3,4	2,8	11,6	11,6	11,4	0,2
V. de veau	34	153,0	152,6	154,0	2,7	2,0	2,3	7,2	6,9	7,4	0,1
V. de mouton, de cheval	32	161,4	162,9	161,9	2,8	3,3	2,4	8,8	9,8	8,8	0,1
V. de porc et charcuteries	189	129,2	129,3	129,8	2,6	2,1	1,9	5,8	5,9	5,9	0,2
V. de volailles	74	159,8	159,6	159,4	4,2	3,2	2,1	10,7	10,3	10,1	0,1
Autres V. y c.plats cuisinés	57	129,3	129,6	129,8	1,7	1,4	1,2	5,2	5,7	5,4	0,0
<b>Poissons et crustacés</b>	115	136,0	135,8	135,7	1,2	1,4	2,1	7,1	7,3	7,2	0,1
<b>Laits, fromages, œufs</b>	232	122,9	122,9	123,0	-0,8	-0,9	-0,6	0,5	0,6	0,6	-0,1
<b>Huiles et graisses</b>	45	135,1	134,9	135,5	1,2	1,0	1,0	4,3	4,3	4,4	0,0
<b>Fruits</b>	101	133,9	141,6	136,6	2,3	0,7	-1,5	-2,4	-1,9	0,4	-0,1
Fruits frais	91	133,0	141,4	135,9	2,6	0,8	-1,6	-3,6	-3,0	-0,4	-0,1
<b>Légumes</b>	146	133,5	127,9	131,9	1,6	-5,3	-2,2	1,5	0,7	6,2	-0,2
Légumes frais	96	140,5	131,9	138,3	2,8	-7,5	-2,7	0,7	-0,1	8,9	-0,2
<b>Sucres, confitures, chocolat, confiserie et produits glacés</b>	44	123,2	122,6	122,5	-0,2	-0,7	-0,9	2,8	2,3	2,2	0,0
<b>Sels, épices, sauces et produits alimentaires non déterminés ailleurs</b>	99	129,3	128,6	128,5	-1,1	-1,7	-1,8	0,8	0,2	-0,1	-0,1
<b>Boissons non alcoolisées</b>	127	123,8	123,4	123,3	-1,7	-2,1	-1,8	5,1	4,7	4,4	-0,1
Cafés, thés et cacao	54	124,8	124,6	124,1	-1,7	-1,7	-1,9	8,1	7,8	7,0	-0,1
Autres boissons non alcoolisées	73	123,9	123,3	123,5	-1,7	-2,3	-1,8	3,6	3,2	3,1	-0,1

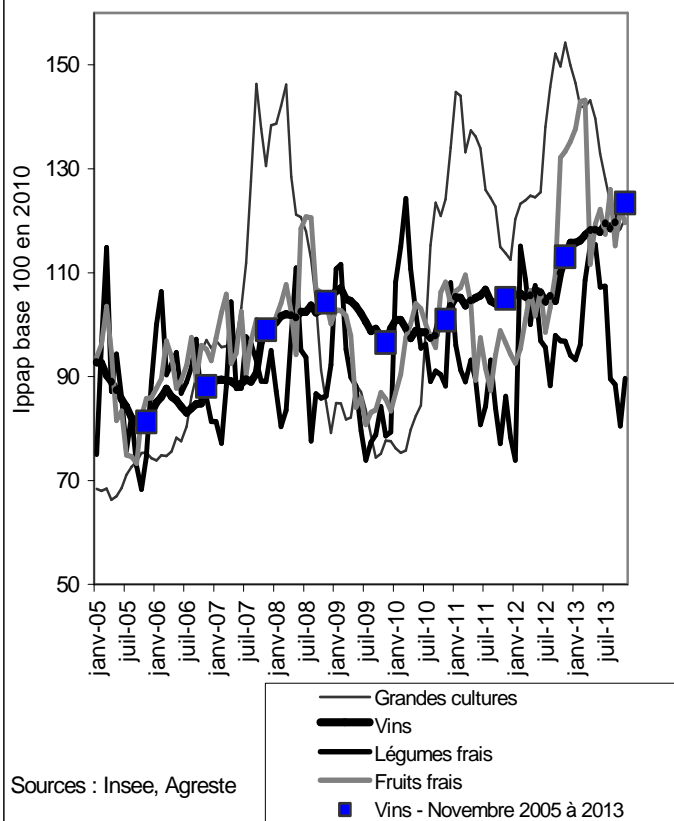
Source : Insee

\* Contribution à l'évolution annuelle de l'indice d'ensemble

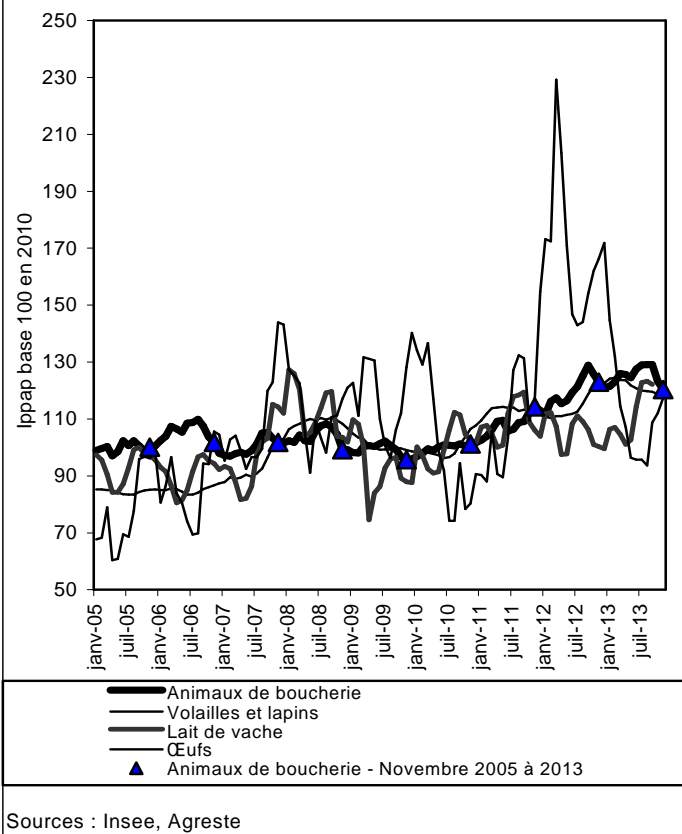
## Mises en perspective :



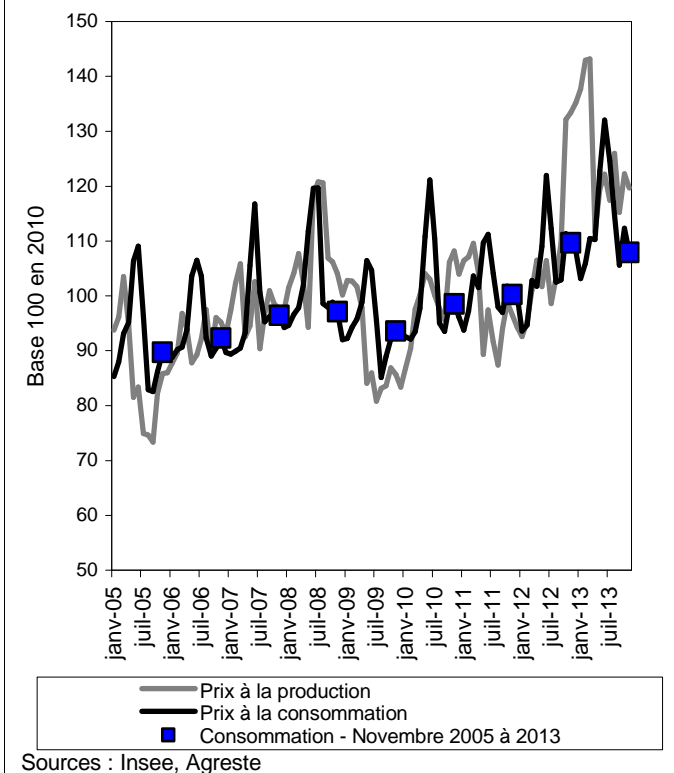
### En novembre 2013, la hausse des prix à la production se poursuit très nettement pour les vins



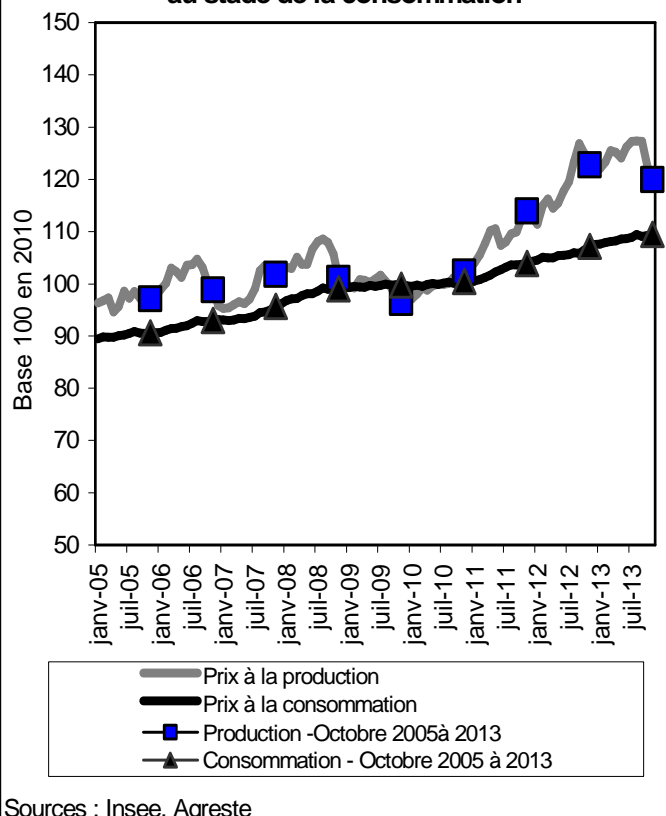
### En novembre 2013, malgré une baisse sur un an, les prix des animaux de boucherie dépassent ceux des années antérieures à 2012



### Le prix à la consommation du panier de fruits de novembre est moins élevé en 2013 qu'en 2012



### En novembre 2013, les prix des viandes maintiennent leur tendance à la hausse au stade de la consommation



## Sources et définitions

- Les prix agricoles et alimentaires, intervenant aux deux grands stades de commercialisation des produits agricoles en amont et en aval de la filière, sont mesurés respectivement par l'indice des prix des produits agricoles à la production (Ippap) et l'indice des prix à la consommation (IPC).
- L'Ippap mesure l'évolution des prix des produits vendus par les agriculteurs. Il est élaboré à partir de l'observation des prix du marché, en particulier dans les enquêtes et relevés réalisés par FranceAgriMer-RNM (Réseau des nouvelles des marchés) et le Service de la statistique et de la prospective (SSP) du ministère en charge de l'agriculture et de l'alimentation. Il est calculé par l'Insee et, pour les fruits et légumes, par le SSP. Les séries sont calculées et publiées en base 2010 après le rebasement opéré par l'Insee, et par le SSP pour les fruits et légumes.
- Les prix des produits alimentaires et boissons non alcoolisés, payés par les ménages, sont mesurés par l'indice des prix à la consommation calculé par l'Insee. L'IPC étant calculé en base 1998, il est converti en base 2010 par le SSP pour les comparaisons graphiques.
- Pour les deux indices et pour s'affranchir des variations saisonnières, le commentaire porte sur leur évolution en glissement annuel. Le glissement annuel rapporte le niveau atteint un mois donné à celui du même mois de l'année précédente : c'est le taux d'évolution en %. Les prix à la production mesurés par l'Ippap étant très fluctuants, leur évolution en glissement annuel est toujours comparée à leur évolution par rapport au prix moyen des mêmes mois des cinq années précédentes (moyenne quinquennale).

## Pour en savoir plus

- Toutes les séries conjoncturelles concernant les prix à la production annuels et mensuels depuis 1968, et aussi les prix à la consommation des produits alimentaires et boissons non alcoolisées annuels et mensuels depuis 1990, sont présentes dans l'espace « Données en ligne » du site Internet de la statistique agricole :  
[www.agreste.agriculture.gouv.fr](http://www.agreste.agriculture.gouv.fr)
- Les Infos rapides « Prix agricoles et alimentaires » publiées mensuellement depuis septembre 2007 (sauf en août et novembre)
- Les synthèses conjoncturelles Prix agricoles et alimentaires pour approfondir un thème en fonction de l'actualité



## Agreste : la statistique agricole

Ministère de l'Agriculture, de l'Agroalimentaire et de la Forêt  
Secrétariat Général

**SERVICE DE LA STATISTIQUE ET DE LA PROSPECTIVE**  
12 rue Henri Rol-Tanguy - TSA 70007 - 93555 MONTREUIL SOUS BOIS Cedex  
Tél : 01.49.55.85.85 – site Internet : [www.agreste.agriculture.gouv.fr](http://www.agreste.agriculture.gouv.fr)

Directrice de la publication : Béatrice Sédillot  
Rédacteur : Christine Deroin  
Composition : SSP  
Dépôt légal : à parution

© Agreste 2013

**Cette publication est disponible à parution sur le site Internet de la statistique agricole**  
<http://www.agreste.agriculture.gouv.fr> (dans la rubrique Conjoncture)