



La reprise de la collecte de lait de vache se confirme en septembre 2013

En septembre 2013, la collecte de lait de vache progresse de 4 % par rapport au mois de septembre 2012. Dans un contexte de revalorisation du prix du lait et de reflux du prix des aliments pour vaches laitières, les éleveurs ont relancé la production de lait en augmentant notamment leurs effectifs de vaches laitières, pour répondre à la demande des transformateurs. Les premières estimations de FranceAgriMer confirment également cette tendance au mois d'octobre 2013.

En septembre 2013, l'augmentation des volumes de lait profite surtout à la fabrication des fromages, en hausse par rapport à l'an passé.

Sommaire

Lait de vache : principales tendances de la collecte	2
La collecte de lait de vache est en hausse de 4 % sur un an	2
Fabrications et débouchés à l'exportation des principaux produits laitiers	3
En septembre 2013, la hausse de la collecte profite aux fabrications de fromages	3
Sources et définitions	6
Pour en savoir plus	6

Laits de chèvre et de brebis : informations disponibles dans l'espace « Données en ligne » du site Agreste.

Lait de vache : principales tendances de la collecte

Les faits marquants - La collecte de lait de vache est en hausse de 4 % sur un an

En septembre 2013, la collecte de lait de vache progresse de 4 % par rapport à septembre 2012. L'évolution du prix du lait et des aliments favorise la relance de la production, notamment dans les régions de l'Ouest (Basse-Normandie, Bretagne et Pays de la Loire). En cumul depuis le début de la campagne 2013/2014, la collecte de lait de vache se retrouve fin septembre 2013 au niveau de celle de la campagne précédente (- 0,1 %).

Le taux de matière grasse relevé au mois de septembre 2013 s'établit à 41,04 g/l et progresse de 0,24 g/l par rapport au mois de septembre 2012. Calculé en moyenne depuis le début de la campagne 2013/2014, il se situe à 40,13 g/l, légèrement au-dessus du niveau calculé lors de la même période de la campagne précédente.

Selon les premières estimations de FranceAgriMer, la collecte de lait de vache du mois d'octobre 2013 poursuivrait la reprise engagée depuis la fin de l'été. Outre une conjoncture favorable, les meilleures conditions météo ont accéléré cette reprise.

Corrigée de la matière grasse, la collecte de lait de vache estimée fin octobre resterait cependant en retrait de 5,2 % par rapport au quota, soit un « déficit » de 774 000 tonnes.

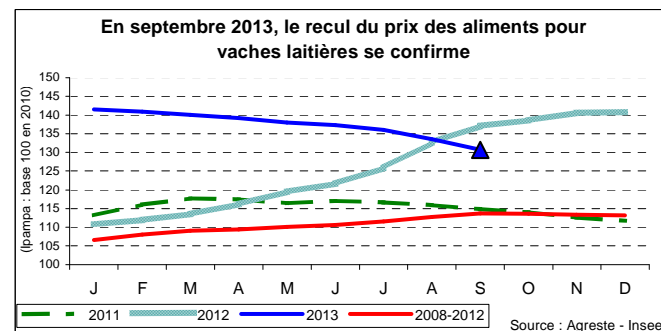
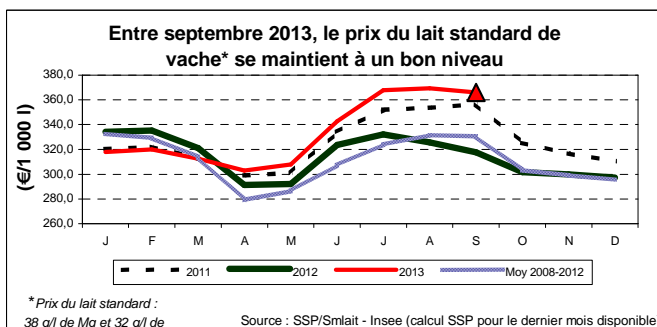
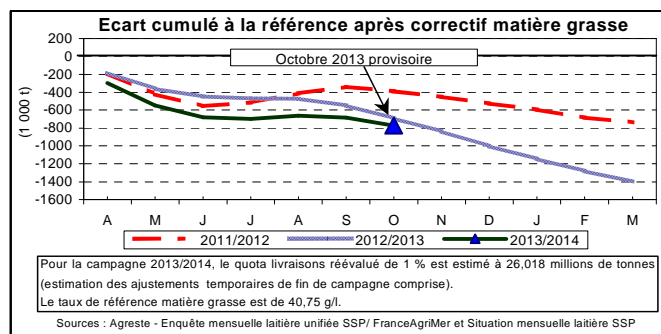
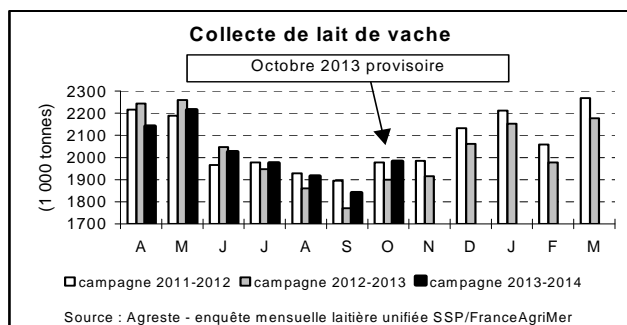
Dans l'Union européenne, la hausse de la collecte de lait de vache est davantage marquée dans les pays du Nord. La collecte augmente fortement aux Pays-Bas (+ 9 % en septembre 2013). Elle progresse également de 3,5 % en Allemagne et au Danemark ; ces derniers pays sont en situation de dépassement potentiel de leur quota respectif.

Les indicateurs

mois de l'année N	Collecte brute de lait de vache (1000 l)	Evolution N/N-1 (%)	Taux de matière grasse (g/l)	Taux de matière protéique (g/l)
juin 2013	1 966 206	-1,0	39,66	32,80
juillet 2013	1 917 665	1,5	39,34	32,21
août 2013	1 859 148	3,0	39,63	32,39
septembre 2013	1 787 094	4,0	41,04	33,22
Cumul campagne 2013/2014	11 757 815	-0,1	40,13	32,86

Source : Agreste - Enquête mensuelle laitière unifiée SSP/FranceAgriMer

Mises en perspectives



Fabrications et débouchés à l'exportation des principaux produits laitiers

Les faits marquants - En septembre 2013, la hausse de la collecte profite aux fabrications de fromages

Les indicateurs

En septembre 2013, ce sont les fabrications de fromages qui bénéficient le plus de la reprise de la collecte de lait de vache. Les fabrications de fromages à pâte pressée non cuite sont en hausse de 7,4 % et leurs exportations sont également dynamiques (+ 9,8 %), tout comme celles de fromages à pâte molle qui augmentent respectivement de 6,7 % et 8,9 %. En revanche, les fabrications de laits liquides conditionnés reculent de 2,8 % et de 11,4 % à l'export tout comme celles de yaourts et desserts lactés frais (- 5 % et - 2,1 %).

Parmi les fabrications de produits industriels, seules celles de poudre de lactosérum et de matières grasses progressent, respectivement de 5,9 % et de 1,4 % par rapport à septembre 2012 avec des exportations également en hausse (respectivement + 7,9 % et + 1,1 %). Quant au séchage de poudre de lait, les fabrications reculent de 11,4 % et les exportations de 29,2 % sur la même période. Les fabrications de crème conditionnée reculent de 0,9 % malgré une bonne tenue sur le marché extérieur (+ 11,2 %).

Unité : Laits conditionnés en 1 000 litres et autres produits en tonnes, Évolution en %

PRODUITS LAITIERS	Fabrications				Exportations			
	septembre 2013		Cumul Année 2013		septembre 2013		Cumul Année 2013	
	Qté	Evol 13 / 12	Qté	Evol 13 / 12	Qté	Evol 13 / 12	Qté	Evol 13 / 12
LAITS CONDITIONNES (tous laits)	276 686	-2,8	2 717 509	1,3	28 330	-11,4	276 203	1,1
Lait liquide de consommation	272 573	-2,5	2 680 649	1,4	25 921	-11,2	255 761	0,7
Lait aromatisé	4 113	-19,2	36 860	-5,6	2 408	-	20 442	-
YAOURTS ET DESSERTS LACTES FRAIS	178 163	-5,0	1 662 413	-1,6	36 882	-2,1	345 906	-3,7
Yaourts et laits fermentés	131 400	-3,5	1 220 963	-1,5	21 615	-12,7	209 220	-4,3
Desserts lactés frais	46 763	-8,9	441 450	-2,0	15 267	18,2	136 687	-2,7
CREME CONDITIONNEE	33 691	-0,9	318 120	-1,8	5 923	11,2	55 348	-0,6
MATIERES GRASSES - (Eq. Beurre) -	26 492	1,4	299 756	-5,9	4 416	1,1	42 236	-27,9
Beurre	23 115	2,8	252 700	-5,2	4 151	0,0	40 213	-29,1
Beurre anhydre de crème (mgla)*	2 480	-15,6	38 958	-11,5	160	ns	1 105	ns
Spécialités à tartiner*	897	23,7	8 098	1,1	105	-34,4	918	-39,8
SECHAGE POUDES DE LAIT	25 123	-11,4	315 868	-13,8	16 698	-29,2	180 822	-24,7
Lait écrémé en poudre réengraissé ou non	17 363	-6,9	235 519	-16,2	10 632	-38,9	122 737	-32,3
Autres poudres de lait (poudres grasses)	7 760	-19,9	80 349	-5,9	6 066	-1,8	58 086	-1,4
CONDITIONNEMENT DE POUDES DE LAIT	16 146	12,2	166 488	32,5	12 571	15,3	106 989	10,8
LAITS CONCENTRES CONDITIONNES **	936	-14,5	8 342	4,3	nd	nd	nd	nd
FROMAGES (tous laits) hors fondus	152 286	2,0	1 490 190	0,2	50 891	1,4	464 932	4,8
dont : Fromages frais	55 404	-0,2	518 020	-0,1	21 092	-5,7	204 327	9,4
Fromages à pâte molle	42 489	6,7	372 541	1,9	14 142	8,9	121 725	-0,6
dont : Format camembert	8 980	6,7	78 705	-0,1	1 770	9,9	15 006	1,7
Format Brie-Coulommiers	13 012	3,4	116 685	-0,3	6 028	9,6	51 636	2,5
Fromages à pâte pressée non cuite	25 662	7,4	239 048	5,2	5 373	9,8	45 813	9,6
dont : Edam, Gouda, Mimolette et assimilés	804	62,1	6 644	5,5	122	9,9	1 125	8,0
Cantal et assimilés	1 255	10,0	11 163	2,8	1 174	33,9	10 289	24,4
St Paulin, St Nectaire et assimilés	4 374	9,2	38 287	-2,4	2 325	9,2	19 822	10,2
Fromages à pâte pressée cuite	24 469	-5,2	279 687	-4,2	5 937	14,8	50 055	5,1
dont : Gruyère	2 276	10,3	21 164	3,9	500	93,1	3 805	37,6
Fromages à pâte persillée	3 456	0,8	44 685	-0,7	1 087	21,0	9 300	18,2
FROMAGES FONDUS	12 038	41,1	101 526	9,2	5 179	15,1	48 376	3,5
CASEINES ET CASEINATES	1 127	-35,6	30 816	8,5	2 112	-45,0	21 365	-18,2
POUDRE DE BABEURRE	1 375	-21,2	17 542	-16,9	1 656	-25,5	17 965	-8,5
POUDRE DE LACTOSERUM	44 769	5,9	470 270	2,8	27 888	7,9	250 007	3,8

* en équivalent beurre - nd : non disponible - ns : non significatif

Source : Enquête mensuelle laitière unifiée SSP/FranceAgriMer, Douanes

** les exportations de laits concentrés conditionnés ne sont plus disponibles depuis janvier 2008 (comptabilisées globalement avec le lait concentré vrac)

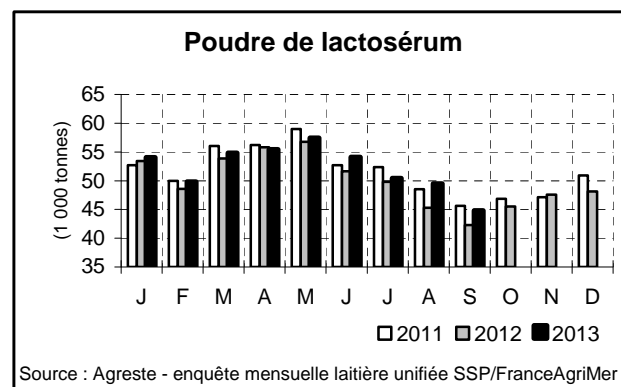
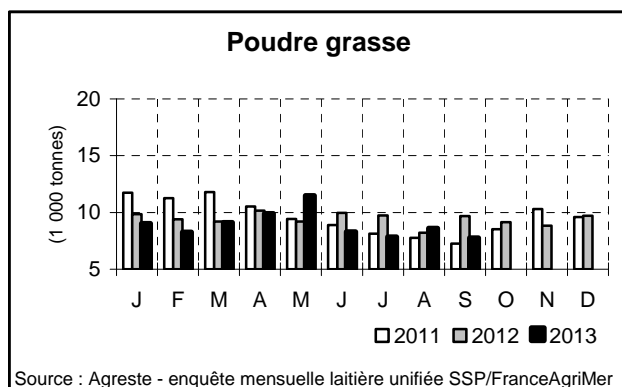
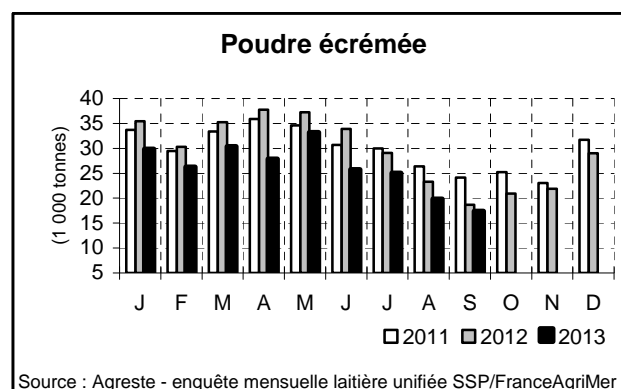
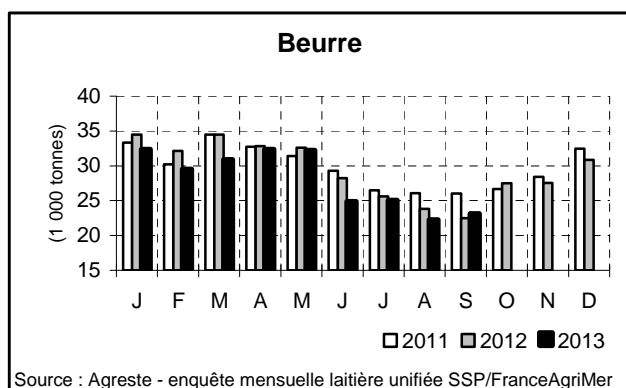
Stocks de produits laitiers

Unités : Stocks en tonnes, évolution en %

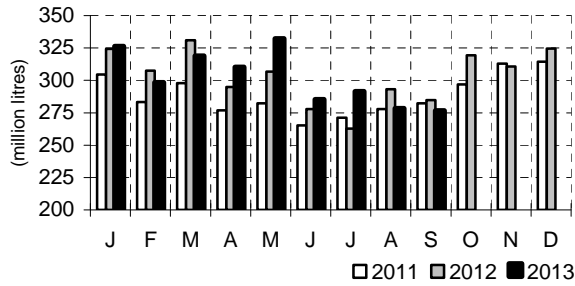
STOCKS USINE FIN DE MOIS	Stock fin de mois septembre 2013	Evolution 13/12
BEURRE	14 742	-16,6
MGLA-BUTTER OIL	5 446	-20,7
POUDRE VRAC 0 % & RÉENGRAISSÉE	26 837	-4,8
POUDRE VRAC de 1,5 à 25,9 % MG	967	-37,8
POUDRE VRAC 26 % MG et plus	5 660	-27,5
POUDRES CONDITIONNÉES	19 338	7,9
FROMAGES A PATE PRESSÉE CUITE	80 012	-10,8
POUDRE DE BABEURRE	1 846	-39,7
POUDRE DE LACTOSERUM	66 923	10,0
CASEINES ET CASEINATES	5 397	-23,1

Source : Enquête mensuelle laitière unifiée SSP/FranceAgriMer

Mises en perspectives : évolution des principales fabrications de produits laitiers

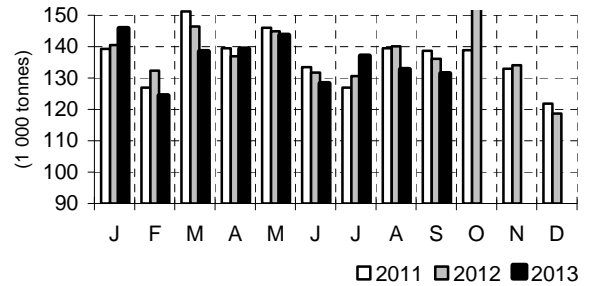


Laits liquides conditionnés



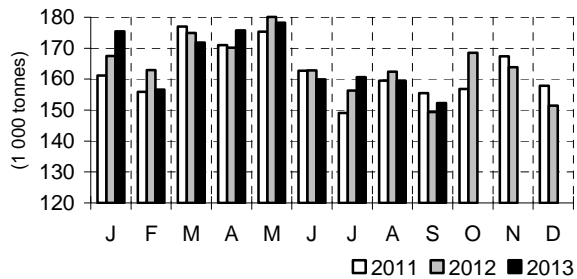
Source : Agreste - enquête mensuelle laitière unifiée SSP/FranceAgriMer

Yaourts et laits fermentés



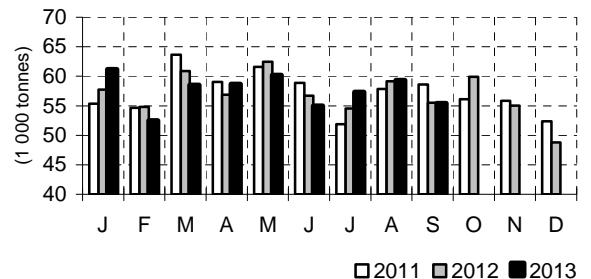
Source : Agreste - enquête mensuelle laitière unifiée SSP/FranceAgriMer

Fromages tous laits (hors fondus)



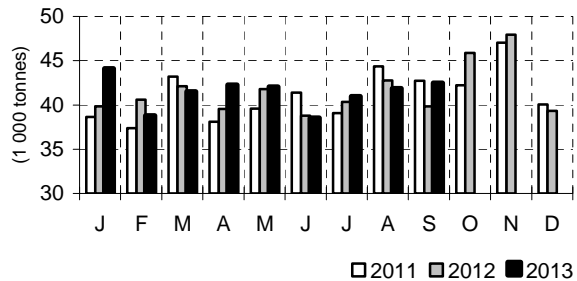
Source : Agreste - enquête mensuelle laitière unifiée SSP/FranceAgriMer

Fromages frais (tous laits)



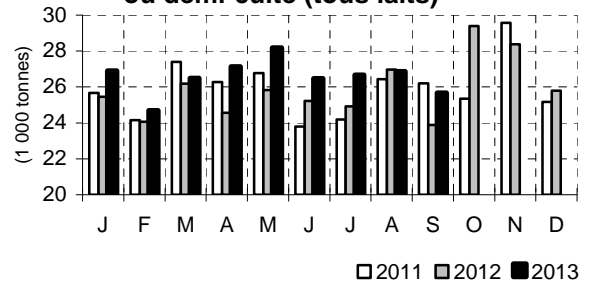
Source : Agreste - enquête mensuelle laitière unifiée SSP/FranceAgriMer

Fromages à pâte molle (tous laits)



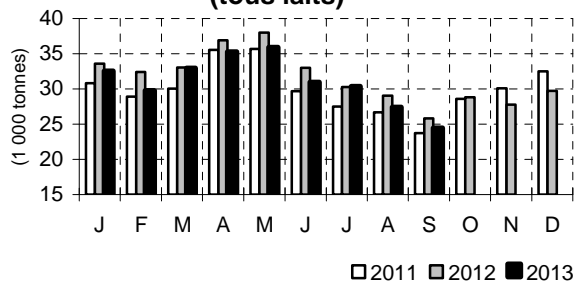
Source : Agreste - enquête mensuelle laitière unifiée SSP/FranceAgriMer

Fromages pâte pressée non cuite ou demi-cuite (tous laits)



Source : Agreste - enquête mensuelle laitière unifiée SSP/FranceAgriMer

Fromages pâte pressée cuite (tous laits)



Source : Agreste - enquête mensuelle laitière unifiée SSP/FranceAgriMer

Sources et définitions

Ecart cumulé à la référence après correctif matière grasse : Cet indicateur indique pour un mois donné l'écart entre la collecte laitière après correctif matière grasse (quantités de matière grasse exprimées en milliers de tonnes de lait entier) et la référence nationale fixée annuellement par le Règlement Européen des quotas nationaux du lait. Cet écart détermine donc le niveau de la collecte par rapport au quota laitier attribué à la France à chaque fin de mois, informant l'ensemble des producteurs de lait sur leur marge de manœuvre vis-à-vis des quotas laitiers. L'indicateur est obtenu mensuellement par la différence entre la **collecte laitière cumulée corrigée de la matière grasse** et un **profil théorique de collecte cumulé** (estimé à partir du quota laitier annuel). Plus précisément, on a :

$$\text{Ecart cumulé à la référence} = \underbrace{\text{Collecte brute} + \text{correctif de matière grasse}}_{(a)} - \underbrace{\text{profil théorique}}_{(b)}$$

- **La collecte corrigée de la matière grasse (a)** est obtenue par la somme de la collecte brute (par nature saisonnière) et d'un correctif matière grasse désaisonnalisé exprimé en quantité de lait entier.

Le correctif matière grasse est calculé à partir de la collecte de lait de vache et à partir de l'écart entre le taux de matière grasse observé (corrigé des variations saisonnières) et le taux de matière grasse de référence (40,75 g/l). Lorsque l'écart à la référence est positif, le correctif augmente la collecte de 0,09% par 0,1 gramme de matière grasse supplémentaire par kilogramme de lait et lorsque l'écart est négatif, il la diminue de 0,18%.

- **Les écarts aux quotas se calculent normalement au niveau individuel. Le SSP ne dispose pas de ces données individuelles. Il réalise donc une estimation de l'écart national à partir des données agrégées. L'écart réel n'est connu qu'à la fin de la campagne laitière lorsque FranceAgriMer, qui dispose des informations individuelles, calcule le niveau de collecte et le correctif matière grasse d'après les déclarations des acheteurs et le transmet au SSP.**

- **Le profil théorique mensuel (b)** est estimé à partir du quota laitier annuel (quota livraisons attribué à la France) mensualisé (en divisant par 12) auquel est appliqué une saisonnalité. Pour la campagne 2013/2014, le quota livraisons a été réévalué de 1 % par rapport à 2012/2013. Il est fixé à 26,018 millions de tonnes.

Les principales sources :

- L'enquête mensuelle laitière unifiée FranceAgriMer/SSP pour les données de collecte de lait et de fabrications de produits laitiers.
- L'enquête sur la situation mensuelle laitière du SSP pour les données sur les teneurs en matière grasse et protéique du lait de vache ainsi que le prix du lait standard.
- Les statistiques des douanes pour les données sur le commerce extérieur.
- Le SSP et l'Insee pour l'indice du prix des aliments pour vaches laitières (Ipampa).

Pour en savoir plus

L'Infos rapides Lait comporte une page sur le lait de chèvre et le lait de brebis en février, juin et octobre. Les autres mois, les informations de collecte et de fabrication sont disponibles dans l'espace « Données en ligne » du site Internet de la statistique agricole : <http://www.agreste.agriculture.gouv.fr/>, de même que toutes les séries conjoncturelles publiées pour le thème de cette Infos Rapides.

Mais aussi :

Les résultats de l'enquête annuelle du SSP auprès des établissements laitiers de 1997 à 2010 sont diffusés dans l'espace « Données en ligne » du site Internet de la statistique agricole : <http://www.agreste.agriculture.gouv.fr/>.

Le Centre de Documentation et d'Information AGRESTE : ouverture le lundi, mardi et jeudi de 14h à 17h - Tél : 01 49 55 95 85, Mél. : agreste-info@agriculture.gouv.fr

Le Pôle laitier du SSP à Toulouse : Géraldine MARTIN-HOUSSART (tél : 05 61 28 95 28), Serge CAZENEUVE (tél : 05 61 28 93 78) et Odile Le TOLLEC (tél : 05 61 28 94 71).



Agreste : la statistique agricole

Ministère de l'Agriculture, de l'Agroalimentaire et de la Forêt
Secrétariat Général
SERVICE DE LA STATISTIQUE ET DE LA PROSPECTIVE
12 rue Henri Rol-Tanguy - TSA 70007 - 93555 MONTREUIL SOUS BOIS Cedex
Tél : 01.49.55.85.85 – site Internet : www.agreste.agriculture.gouv.fr

Directrice de la publication : Béatrice SÉDILLOT
Rédacteur : Serge Cazeneuve
Composition : SSP
Dépôt légal : à parution

© Agreste 2013

Cette publication est disponible à parution sur le site Internet de la statistique agricole
<http://www.agreste.agriculture.gouv.fr> (dans la rubrique Conjoncture)