



MINISTÈRE
DE L'AGRICULTURE
DE L'AGROALIMENTAIRE
ET DE LA FORÊT

Agreste Conjoncture

Animaux de boucherie



Octobre 2013

Bovins et Ovins — n°9/11

Infos rapides

En septembre 2013, des abattages de vaches toujours en baisse

En septembre, les cours des bovins de plus d'un an baissent par rapport aux mois précédents. Les abattages de taurillons restent supérieurs à 2012 alors que les abattages de vaches sont toujours inférieurs à 2012. En août 2013, la production de bovins finis est en retrait par rapport à 2012 dans un contexte de chute des exportations de bovins finis. Les importations de bovins finis et d'élevage sont également inférieures à 2012. La consommation apparente de viande bovine perd 4% par rapport à 2012.

En septembre 2013, les abattages d'ovins sont inférieurs à ceux de 2012 alors que les cours des agneaux restent à des niveaux élevés. En août 2013, la production ovine et la consommation apparente de viande ovine sont en repli de 7% par rapport à 2012.

Sommaire

Abattages de bovins

Baisse des cours des vaches

page 2

Production de bovins

Des importations de bovins en retrait

page 4

Consommation de viande bovine

Baisse de la consommation de viande bovine, en août 2013

page 7

Les Ovins

En août, la production ovine en repli de 7%

page 8

Sources et définitions

page 10

Pour en savoir plus

page 10

Abattages de bovins

Les faits marquants : Baisse des cours des vaches

En septembre 2013, les abattages totaux de bovins sont en repli de près de 6% en têtes par rapport à septembre 2012.

En septembre 2013, le cours moyen des vaches a continué sa baisse saisonnière entamée à partir du mois de juillet. A 3,59 €/kg, le cours moyen de la vache O a ainsi perdu 20 cts du kg par rapport au cours d'août 2013 passant ainsi en dessous du niveau élevé de 2012. Pour la vache R, la baisse atteint plus de 15 cts du kg, mais à 4,37€/kg, le cours reste au-dessus de celui de 2012.

Avec plus de 139 000 têtes, les abattages de vaches sont en repli de 12% en septembre 2013 par rapport à 2012. A près de 362 kg en moyenne par carcasse, le poids moyen des vaches abattues est supérieur à celui de 2012, laissant supposer une part plus importante de vaches à viande que de vaches laitières dans le total des animaux abattus. Le contexte laitier favorable pourrait inciter les éleveurs laitiers à maintenir leur cheptel. Depuis le début de l'année, les abattages de vaches sont supérieurs de plus de 10%

à ceux de 2012.

Soutenu jusqu'à maintenant par les niveaux élevés des cours des vaches, le cours moyen du jeune bovin baisse en septembre. A 3,81 €/kg carcasse, il est ainsi inférieur de plus de 3% au niveau élevé de 2012.

En septembre 2013, les abattages de taurillons ont progressé par rapport à 2012, bénéficiant toujours de la baisse des abattages de vaches et d'une demande peu active à l'export de bovins finis. Avec près de 86 000 têtes, les abattages de taurillons sont supérieurs de près de 10% au niveau peu élevé de 2012. Depuis janvier 2013, les abattages de taurillons sont supérieurs de près de 73 000 têtes (10,6%) à ceux de 2012.

En septembre 2013, les abattages de veaux entament la progression saisonnière de l'automne. Avec près de 117 000 têtes, ils restent inférieurs de 2,5% au niveau de 2012.

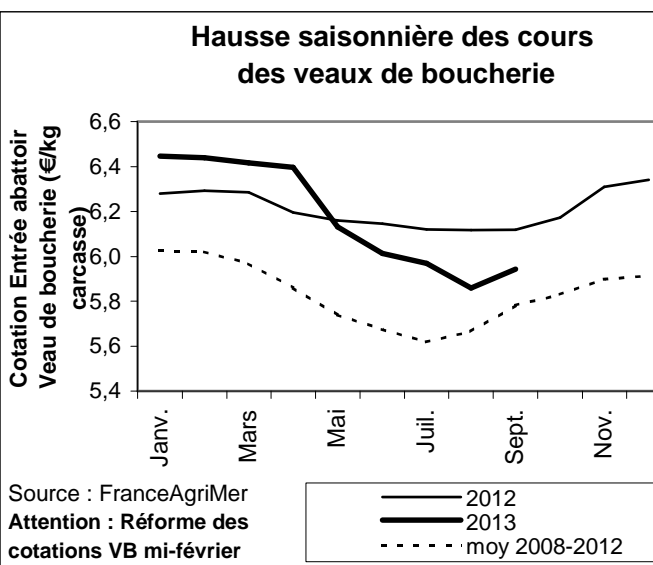
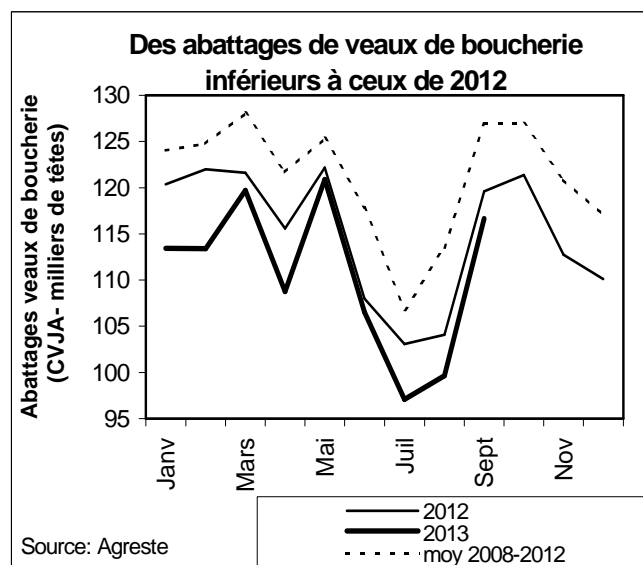
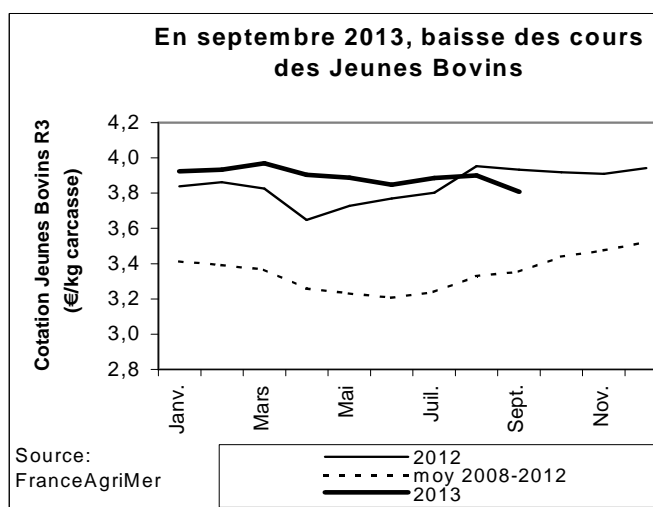
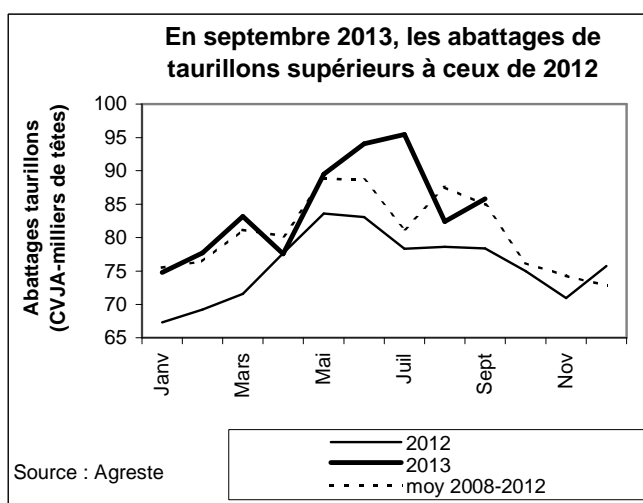
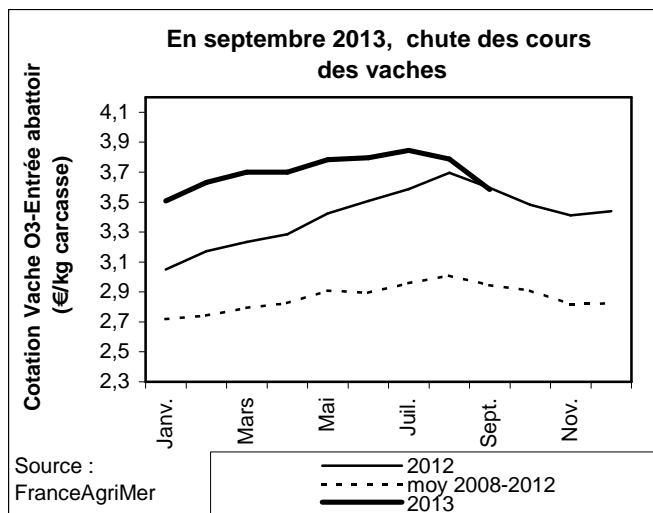
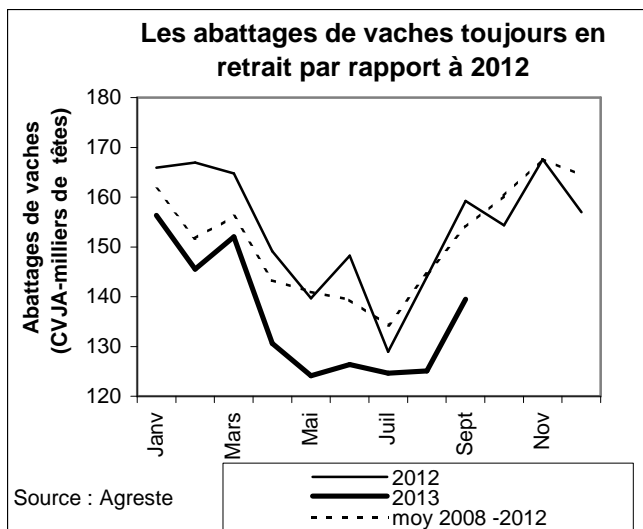
En septembre, le cours moyen entame également sa hausse saisonnière. A 6,94€/kg carcasse, il reste néanmoins inférieur au cours élevé de 2012.

Les indicateurs

En septembre 2013, les abattages de vaches toujours en baisse

	Abattages CVJA en têtes						Abattages CVJA en tég					
	septembre 2013			Cumul de janvier à septembre 2013			septembre 2013			Cumul de janvier à septembre 2013		
	sept. 2012	sept. 2013	Evol. sept. 2013 / sept. 2012	Cumul janv. à sept. 2012	Cumul janv. à sept. 2013	Evol. cumul janv. à sept. 2013 / 2012	sept. 2012	sept. 2013	Evol. sept. 2013 / sept. 2012	Cumul janv. à sept. 2012	Cumul janv. à sept. 2013	Evol. cumul janv. à sept. 2013 / 2012
Bœufs	19 603	16 683	-14,9%	158 252	138 343	-12,6%	7 588	6 335	-16,5%	61 933	53 410	-13,8%
Taurillons	78 373	85 828	9,5%	687 806	760 587	10,6%	31 105	34 046	9,5%	270 129	299 857	11,0%
Taureaux	6 785	5 108	-24,7%	58 855	50 422	-14,3%	3 164	2 303	-27,2%	28 003	23 074	-17,6%
Gros bovins mâles	104 761	107 619	2,7%	904 913	949 351	4,9%	41 857	42 685	2,0%	360 065	376 342	4,5%
Génisses	40 622	36 690	-9,7%	355 833	327 881	-7,9%	14 347	12 998	-9,4%	126 356	115 557	-8,5%
Vaches	159 239	139 500	-12,4%	1 366 865	1 224 207	-10,4%	55 176	50 481	-8,5%	484 253	433 993	-10,4%
GROS BOVINS	304 622	283 810	-6,8%	2 627 611	2 501 439	-4,8%	111 380	106 164	-4,7%	970 674	925 892	-4,6%
Veaux de boucherie	119 610	116 648	-2,5%	1 036 520	996 100	-3,9%	16 593	16 085	-3,1%	140 469	135 616	-3,5%
TOTAL BOVINS	424 232	400 458	-5,6%	3 664 131	3 497 539	-4,5%	127 974	122 249	-4,5%	1 111 143	1 061 507	-4,5%

Source : Agreste



Production de bovins

Les faits marquants : Des importations de bovins en retrait

En août 2013, avec près de 367 000 têtes, la production de bovins finis est en repli de près de 8% par rapport à août 2012. Cette baisse de production se situe dans un contexte de baisse de 7% des abattages de bovins et de ralentissement du commerce extérieur de bovins vivants.

En août 2013, les exportations de bovins finis sont inférieures de 66% à celles d'août 2012. Avec 2 500 têtes, les ventes vers l'UE représentent 64% des débouchés. Après le creux de juillet 2013, les ventes vers les pays tiers atteignent 1 400 têtes, contre 7 800 têtes en août 2012.

Les importations de bovins finis vivants concernent essentiellement les veaux en provenance de l'ensemble UE, des Pays-Bas et de l'Allemagne. Depuis le mois de juillet 2013, les ventes de veaux de ces trois pays à la France ont fortement baissé, voire disparus s'agissant de l'Allemagne.

Après avoir fortement baissé en août, les cours des

brouards se sont maintenus en septembre 2013. A 2,80€/kg vif, le cours moyen du brouard charolais est inférieur de 4% au niveau élevé de septembre 2012.

En août 2013, les exportations totales de bovins d'élevage sont en retrait de plus de 8% par rapport à 2012. Tout en restant inférieures de 14% au niveau de 2012, les exportations de brouards vers l'Italie progressent de près de 2% par rapport à août 2013. Les ventes vers l'Espagne sont supérieures de 15% à celles de 2012.

En baisse depuis le début de l'année, les importations de bovins d'élevage, essentiellement des veaux, sont en août inférieures de près de 10 000 tête à 2012. Les Pays-Bas, principal fournisseurs de la France est ainsi passé de 10 700 têtes exportées en août 2012 à moins de 100 têtes en 2013. Depuis janvier 2013, les importations de veaux des Pays-Bas sont passées de près de 62 000 têtes en 2012, à 8 000 têtes en 2013.

Les indicateurs

En août 2013, la production de bovins finis en retrait de 8%

En août 2013	Abattages CVJA			Importations d'animaux finis			Exportations d'animaux finis			Production indigène contrôlée (CVJA) d'animaux finis		
	août 2012	août 2013	Evol. août 2013 / août 2012	août 2012	août 2013	Evol. août 2013 / août 2012	août 2012	août 2013	Evol. août 2013 / août 2012	août 2012	août 2013	Evol. août 2013 / août 2012
		(1)			(2)			(3)			(4)=(1)-(2)+(3)	
Gros bovins mâles	103 127	103 852	0,7%	218	169	n.s	9 998	2 318	-76,8%	112 907	106 001	-6,1%
Génisses	39 239	35 492	-9,5%	4	0	n.s	621	1 093	76,0%	39 856	36 585	-8,2%
Vaches	144 003	125 059	-13,2%	545	617	n.s	32	68	112,5%	143 490	124 510	-13,2%
GROS BOVINS	286 369	264 403	-7,7%	767	786	2,5%	10 651	3 479	-67,3%	296 253	267 096	-9,8%
Veaux de boucherie	104 113	99 664	-4,3%	2 784	425	-84,7%	871	479	-45,0%	102 200	99 718	-2,4%
TOTAL BOVINS	390 482	364 068	-6,8%	3 551	1 211	-65,9%	11 522	3 958	-65,6%	398 453	366 815	-7,9%

En cumul de janvier à août 2013

	Cumul janv. à août 2012	Cumul janv. à août 2013	Evol. cumul janv. à août 2013 / 2012	Cumul janv. à août 2012	Cumul janv. à août 2013	Evol. cumul janv. à août 2013 / 2012	Cumul janv. à août 2012	Cumul janv. à août 2013	Evol. cumul janv. à août 2013 / 2012	Cumul janv. à août 2012	Cumul janv. à août 2013	Evol. cumul janv. à août 2013 / 2012
Gros bovins mâles	800 152	841 732	5,2%	1 690	2 020	n.s	96 376	29 263	-69,6%	894 838	868 975	-2,9%
Génisses	315 211	291 191	-7,6%	12	10	n.s	8 513	4 683	-45,0%	323 712	295 864	-8,6%
Vaches	1 207 625	1 084 707	-10,2%	10 058	4 864	n.s	668	530	-20,7%	1 198 235	1 080 373	-9,8%
GROS BOVINS	2 322 989	2 217 629	-4,5%	11 760	6 894	-41,4%	105 557	34 476	-67,3%	2 416 786	2 245 211	-7,1%
Veaux de boucherie	916 910	879 452	-4,1%	23 865	13 054	-45,3%	8 606	6 339	-26,3%	901 651	872 737	-3,2%
TOTAL BOVINS	3 239 899	3 097 081	-4,4%	35 625	19 948	-44,0%	114 163	40 815	-64,2%	3 318 437	3 117 948	-6,0%

Source : Agreste, DGDDI (Douanes)

En août 2013, des importations de bovins d'élevage en forte baisse

En août 2013 en têtes	Importations d'animaux d'élevage (hors reproducteurs)			Exportations d'animaux d'élevage (hors reproducteurs)			Solde des échanges d'animaux d'élevage (hors reproducteurs)		
	août 2012	août 2013	Evol. août 2013 / août 2012	août 2012	août 2013	Evol. août 2013 / août 2012	août 2012	août 2013	Evol. août 2013 / août 2012
		(5)			(6)			(7)=(6)-(5)	
Gros bovins mâles	0	0	n.s.	46 191	44 053	-4,6%	46 191	44 053	-4,6%
Génisses	1	7	n.s.	11 868	9 814	-17,3%	11 867	11 449	-3,5%
Vaches	32	27	n.s.	258	313	n.s.	226	286	26,5%
TOTAL GROS BOVINS	33	34	n.s.	58 317	54 180	-7,1%	58 284	55 746	-4,4%
Veaux	16 752	1 512	n.s.	10 411	10 986	5,5%	-6 341	9 474	n.s.
Broutards légers	86	2	n.s.	17 075	13 653	-20,0%	16 989	10 958	-35,5%
VEAUX ET BROUTARDS	16 838	1 514	n.s.	27 486	24 639	-10,4%	10 648	20 432	91,9%
TOTAL BOVINS	16 871	1 548	-90,8%	85 803	78 819	-8,1%	68 932	77 271	12,1%
Ensemble des broutards(*)				75 134	67 520	-10,1%			

En cumul de janvier à août 2013

	Cumul janv. à août 2012	Cumul janv. à août 2013	Evol. cumul janv. à août 2013 / août 2012	Cumul janv. à août 2012	Cumul janv. à août 2013	Evol. cumul janv. à août 2013 / août 2012	Cumul janv. à août 2012	Cumul janv. à août 2013	Evol. cumul janv. à août 2013 / août 2012
Gros bovins mâles	3	527	n.s.	350 807	336 129	-4,2%	350 804	335 602	-4,3%
Génisses	71	113	n.s.	114 728	101 798	-11,3%	114 657	101 685	-11,3%
Vaches	188	195	n.s.	2 016	2 293	n.s.	1 828	2 098	14,8%
TOTAL GROS BOVINS	262	835	n.s.	467 551	440 220	-5,8%	467 289	439 385	-6,0%
Veaux	83 759	35 763	n.s.	69 484	58 444	-15,9%	-14 275	22 681	-258,9%
Broutards légers	108	446	n.s.	147 516	145 034	-1,7%	147 408	144 588	-1,9%
VEAUX ET BROUTARDS	83 867	36 209	n.s.	217 000	203 478	-6,2%	133 133	167 269	25,6%
TOTAL BOVINS	84 129	37 044	-56,0%	684 551	643 698	-6,0%	600 422	606 654	1,0%
Ensemble des broutards(*)				613 051	582 961	-4,9%			

Source: Agreste, DGDDI (Douanes)

La production d'animaux d'élevage est estimée par le solde du commerce extérieur hors reproducteurs.

(*) L'ensemble des broutards regroupe les broutards légers (moins de 300 kg) et les broutards lourds classés en génisses et gros bovins mâles

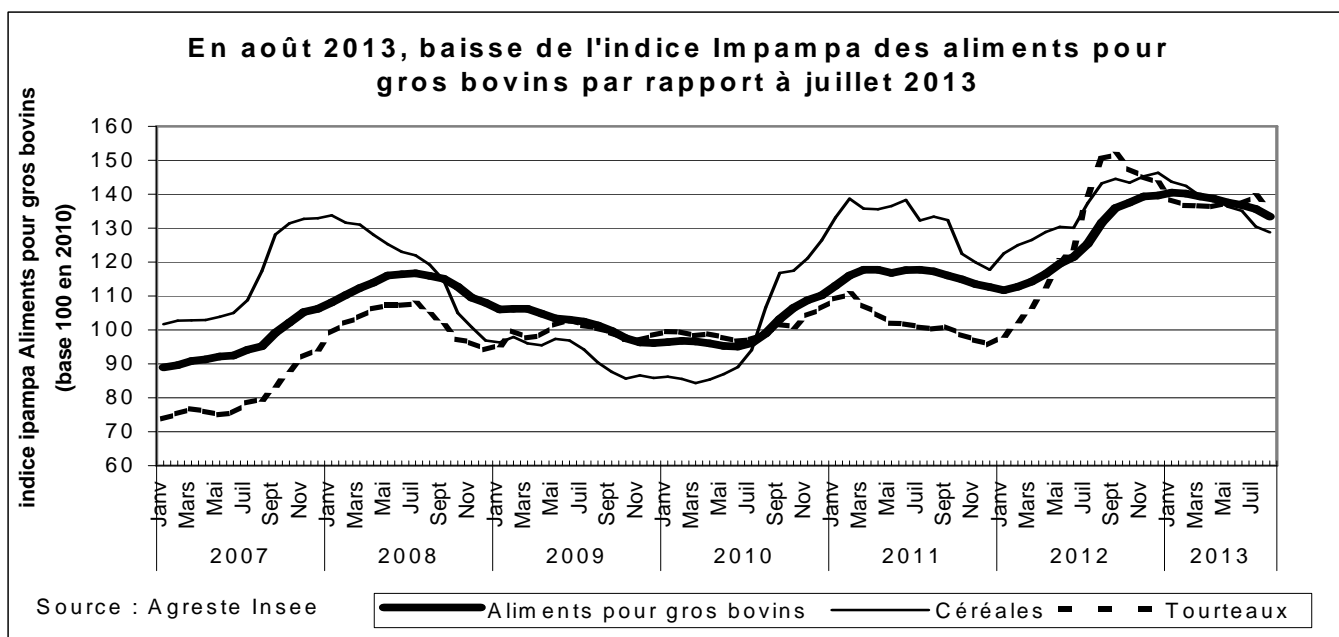
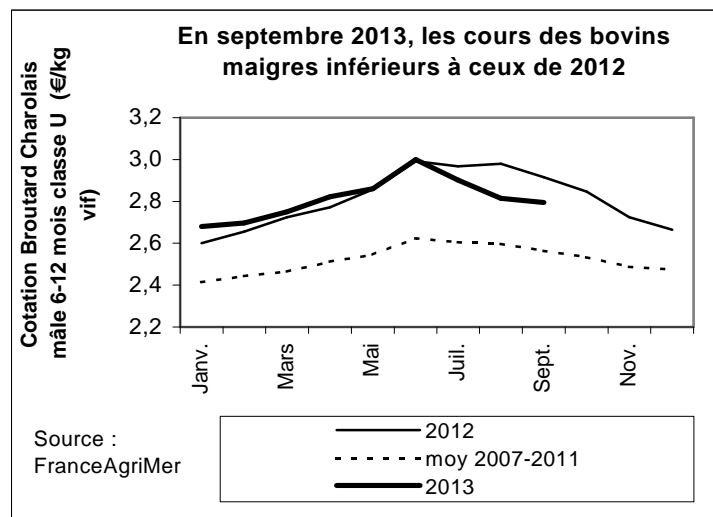
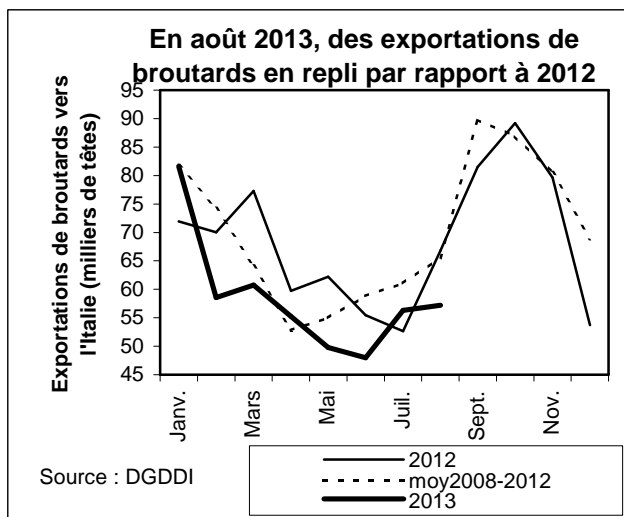
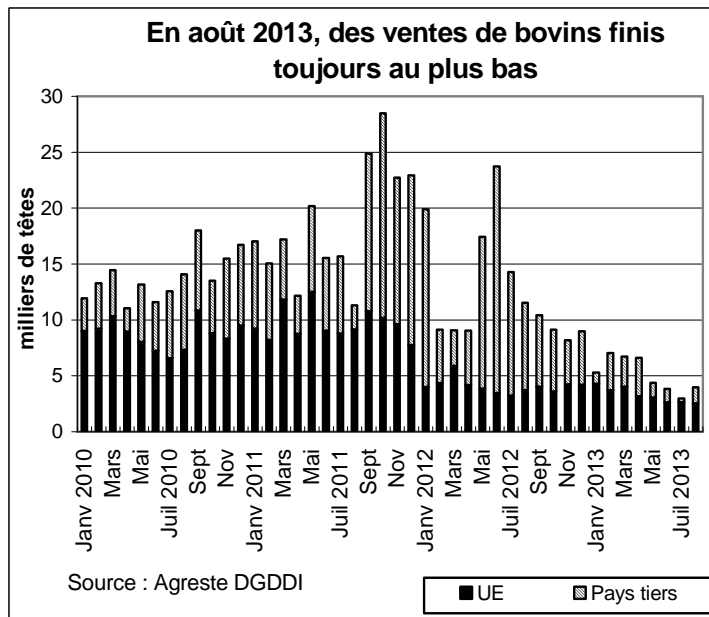
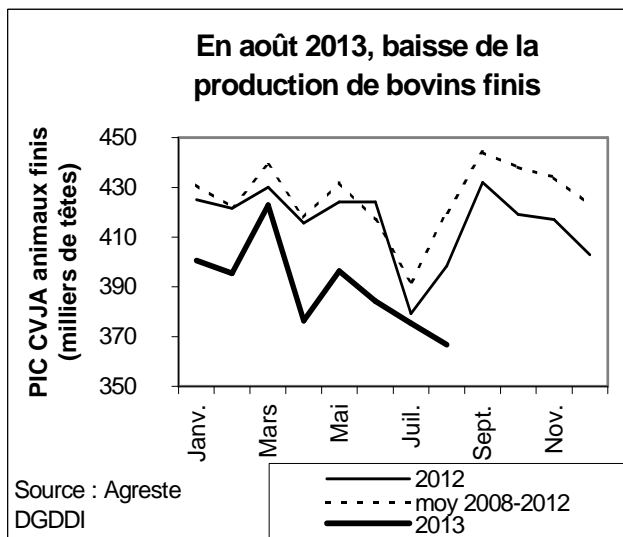
En août 2013, la production totale de bovins inférieure de 5% à celle de 2012

en nombre de têtes	août 2013			Cumul de janvier à août 2013			
	août 2012	août 2013	Evol. août 2013 / août 2012	Cumul janv. à août 2012	Cumul janv. à août 2013	Evol. cumul janv. à août 2013 / août 2012	
(1)	Abattages CVJA	390 482	364 068	-6,8%	3 239 899	3 097 081	-4,4%
(2)	Importations de bovins finis	3 551	1 211	-65,9%	35 625	19 948	-44,0%
(3)	Exportations de bovins finis	11 522	3 958	-65,6%	114 163	40 815	-64,2%
(4)=(1)-(2)+(3)	Production indigène contrôlée CVJA de bovins finis	398 453	366 815	-7,9%	3 318 437	3 117 948	-6,0%
(5)	Importations de bovins d'élevage	16 871	1 548	-90,8%	84 129	37 044	-56,0%
(6)	Exportations de bovins d'élevage	85 803	78 819	-8,1%	684 551	643 698	-6,0%
(7)=(6)-(5)	Solde du commerce extérieur de bovins d'élevage	68 932	77 271	12,1%	600 422	606 654	1,0%
(8)=(4)+(7)	Total	467 385	444 086	-5,0%	3 918 859	3 724 602	-5,0%

Source: Agreste, DGDDI (Douanes)

La production d'animaux d'élevage est estimée comme le solde du commerce extérieur d'animaux d'élevage.

La production totale est estimée comme la somme de la production d'animaux finis et de la production d'animaux d'élevage.



Consommation de viande bovine

Les faits marquants : Baisse de la consommation de viande bovine, en août 2013

En août 2013, avec près de 122 000 téc, la consommation apparente de viande bovine est en retrait de plus de 4% par rapport à août 2012. Cette baisse de consommation se situe dans un contexte de baisse des abattages (-7%) et de dégradation du déficit du commerce extérieur de viande bovine. En août 2013, avec plus de 18 800 téc, les exportations de viande bovine sont inférieures de 16% au niveau d'août 2012. Les ventes vers l'Italie (7 200

téc), la Grèce (4 848 téc) et l'Allemagne (2 650 téc), les trois principaux clients de la France, baissent respectivement de 13%, de 20% et de 17%. Avec 29 100 téc, les importations de viande se maintiennent au niveau de 2012. Les achats en provenance des Pays-Bas et de l'Espagne sont en retrait alors que ceux en provenance d'Irlande et l'Italie progressent.

Les indicateurs

En août 2013, la consommation de viande bovine en retrait de 4%

En août 2013	Abattages en téc			Solde du commerce extérieur de viande bovine			Consommation de viande bovine		
	août 2012	août 2013	Evol. août 2013 / août 2012	août 2012	août 2013	Evol. août 2013 / août 2012	août 2012	août 2013	Evol. août 2013 / août 2012
		(9)			(10)			(11)=(9) -(10)	
VIANDE BOVINE	120 135	111 349	-7,3%	-6 721	-10 277	n.s	126 856	121 626	-4,1%
dont viande de veau	14 289	13 800	-3,4%	-2 368	-2 432	n.s	16 657	16 232	-2,6%

En cumul de janvier à août 2013

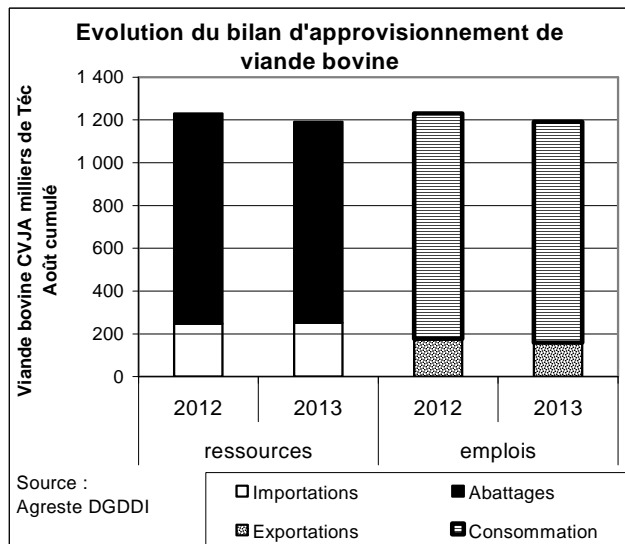
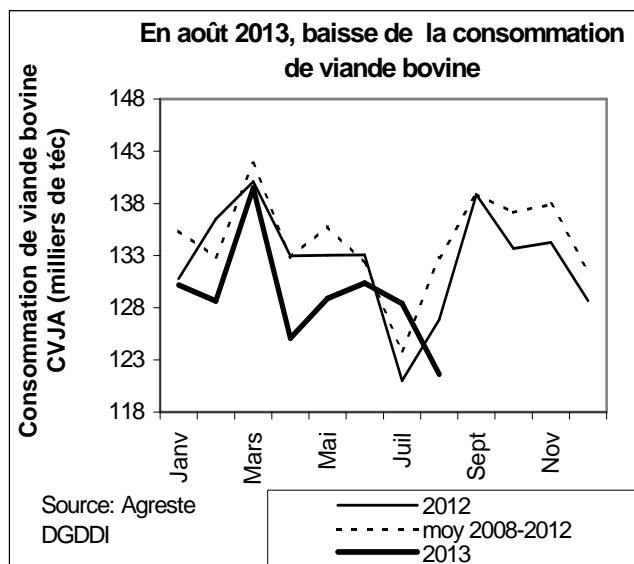
	Cumul janv. à août 2012	Cumul janv. à août 2013	Evol. cumul janv. à août 2013 / 2012	Cumul janv. à août 2012	Cumul janv. à août 2013	Evol. cumul janv. à août 2013 / 2012	Cumul janv. à août 2012	Cumul janv. à août 2013	Evol. cumul janv. à août 2013 / 2012
	VIANDE BOVINE	983 169	939 259	-4,5%	-71 166	-93 382	n.s	1 054 335	1 032 640
dont viande de veau	123 876	119 531	-3,5%	-20 405	-20 934	n.s	144 281	140 465	-2,6%

Source : Agreste, DGDDI (Douanes)

(a) Viande autre que veau : y compris onglet et hampe

(b) La consommation indigène contrôlée de viande de veau est estimée comme la somme des abattages de veaux et des importations de viande de veau des Pays-Bas. Les exportations de viande de veau ne sont pas connues et sont considérées comme nulles.

Mises en perspectives



Les Ovins

Les faits marquants : La production ovine en repli de 7% en août 2013

En septembre 2013, le cours de l'agneau se situe quasiment au niveau du cours d'août 2013. A 6,55€/kg carcasse en moyenne, il est supérieur de plus de 5% au cours de 2012. Le cours moyen de la brebis est quant à lui inférieur en moyenne de 7 cts/kg au cours d'août 2013. A 2,20 €/kg carcasse, il est inférieur de 5% au cours élevé de 2012.

En septembre 2013, les abattages d'agneaux sont inférieurs de 6%, soit de 18 000 têtes aux abattages de septembre 2012 et de plus de 30 000 têtes à la moyenne des abattages des mois de septembre de la période 2008-2012. Depuis le mois de janvier 2013, le déficit dans les abattages d'agneaux atteint près de 100 000 têtes.

Les abattages de brebis, en baisse de 5% pour le mois de septembre sont par contre depuis le début de l'année, supérieurs de 10 000 têtes (2%) aux abattages réalisés en 2012. Cela pourrait être le signe d'une éventuelle décapitalisation du cheptel ovin français.

En août 2013, la production ovine atteint plus de 317 000 têtes, en repli de 7% par rapport à 2012. La baisse de 4% des abattages associée à la

baisse de 43% des exportations d'ovins vivants n'a pu être compensée par l'augmentation de 2% des importations d'ovins vivants.

En août 2013, avec plus de 9 000 têtes, les exportations d'ovins vivants sont inférieures de 43% à celles de 2012. Cette baisse concerne l'Italie essentiellement pour la vente d'ovins de plus d'un an et l'Espagne qui diminue ses achats d'agneaux.

Par contre, les importations d'ovins vivants sont supérieures de 2% à celles de 2012. Cette hausse concerne essentiellement des achats d'agneaux, en provenance d'Espagne et du Royaume-Uni. La fête de l'Aïd, le 15 octobre, pourrait être à l'origine de ces importations.

Avec près de 16 000 têtes en août 2013, la consommation apparente de viande ovine est inférieure de près de 7% à celle de 2012. Face à un déficit d'offre (-5% d'abattages), les importations de viande ovine sont en retrait de près de 8% par rapport à août 2012.

Avertissement : La réforme des cotations ovines est entrée en vigueur à compter du 22 janvier 2013. L'analyse des évolutions par rapport aux séries antérieures doit tenir compte de cette modification.

Les indicateurs

Baisse de 6% des abattages d'ovins en septembre 2013

	Abattages CVJA en têtes						Abattages CVJA en tég					
	septembre 2013			Cumul de janvier à septembre 2013			septembre 2013			Cumul de janvier à septembre 2013		
	sept. 2012	sept. 2013	Evol. sept. 2013 / sept. 2012	Cumul janv. à sept. 2012	Cumul janv. à sept. 2013	Evol. cumul janv. à sept. 2013 / 2012	sept. 2012	sept. 2013	Evol. sept. 2013 / sept. 2012	Cumul janv. à sept. 2012	Cumul janv. à sept. 2013	Evol. cumul janv. à sept. 2013 / 2012
Agneaux	282 420	264 279	-6,4%	3 001 815	2 901 878	-3,3%	5 151	4 774	-7,3%	54 220	51 788	-4,5%
Ovins de réforme	48 550	46 133	-5,0%	431 827	441 773	2,3%	1 295	1 190	-8,1%	11 336	11 368	0,3%
TOTAL OVINS	330 970	310 412	-6,2%	3 433 642	3 343 651	-2,6%	6 446	5 963	-7,5%	65 556	63 156	-3,7%

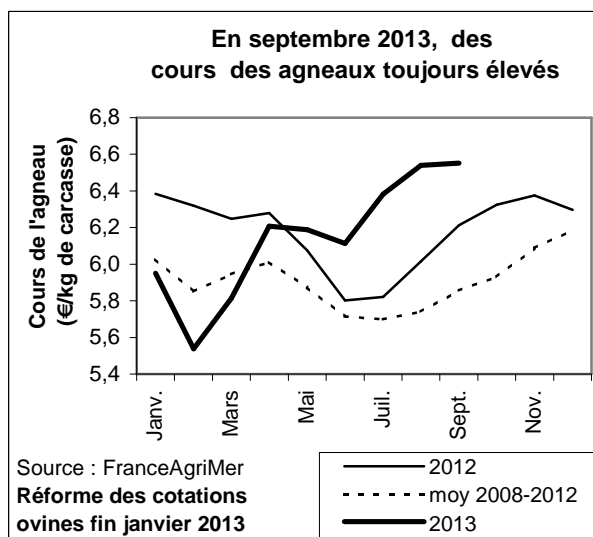
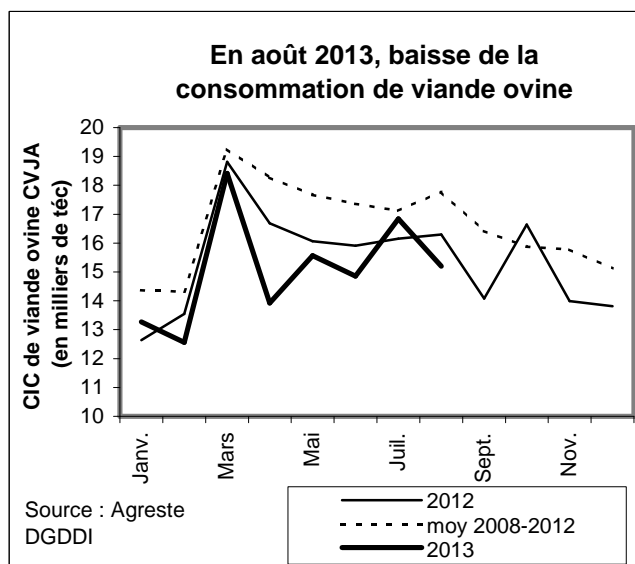
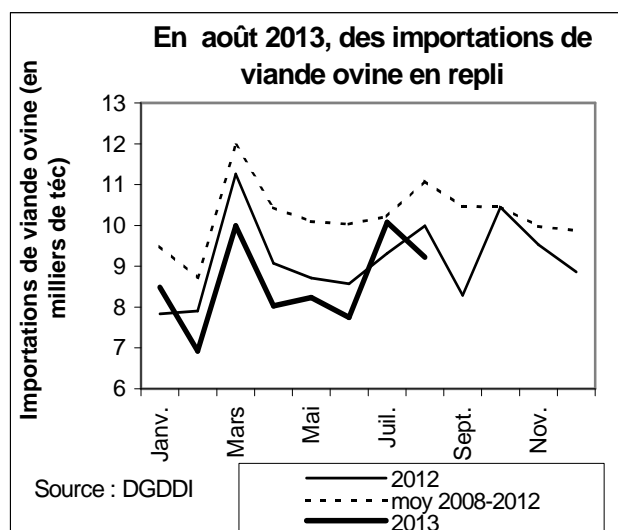
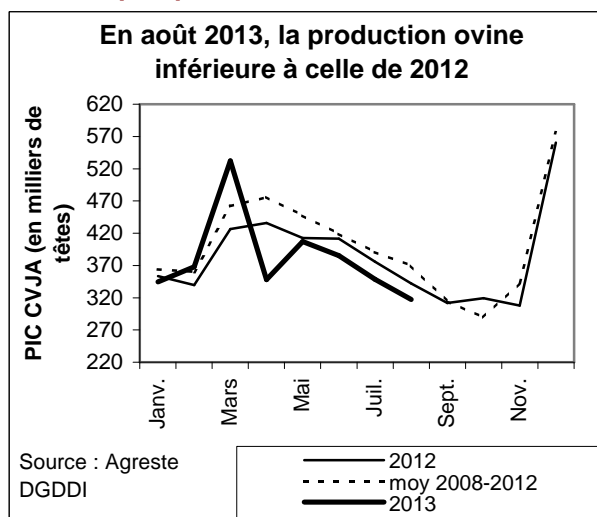
Source : Agreste

En août 2013, baisse de la consommation de viande ovine

	août 2013			Cumul de janvier à août 2013		
	août 2012	août 2013	Evol. août 2013 / août 2012	Cumul janv. à août 2012	Cumul janv. à août 2013	Evol. cumul janv. à août 2013 / 2012
Ovins en nombre de têtes						
(1) Abattages d'ovins (CVJA)	365 397	348 787	-4,5%	3 102 672	3 033 238	-2,2%
(2) <i>Importations d'animaux vivants</i>	39 756	40 627	2,2%	260 857	243 553	-6,6%
(3) <i>Exportations d'animaux vivants</i>	16 232	9 247	-43,0%	255 600	261 675	2,4%
(4)=(1) -(2)+(3) Production indigène contrôlée d'animaux (CVJA)	341 873	317 407	-7,2%	3 097 415	3 051 360	-1,5%
Viande ovine en tég						
(5) Abattages d'ovins (CVJA)	7 094	6 740	-5,0%	59 110	57 192	-3,2%
(6) <i>Importations de viande ovine</i>	9 991	9 227	-7,6%	72 680	68 719	-5,5%
(7) <i>Exportations de viande ovine</i>	785	768	-2,1%	5 690	5 288	-7,1%
(8)=(5) +(6)-(7) Consommation indigène contrôlée (CVJA)	16 301	15 199	-6,8%	126 101	120 623	-4,3%

Source : Agreste, DGDDI (Douanes)

Mises en perspectives



Sources et définitions

Abattages contrôlés des animaux de boucherie - résultats bruts

Nombre (tête) et poids (tonne) des gros animaux de boucherie abattus dans les abattoirs privés ou publics contrôlés par les services vétérinaires.

Abattages contrôlés des animaux de boucherie – résultats CVJA

Les résultats des abattages bruts sont corrigés en appliquant des coefficients de variation journalière d'abattage (CVJA) afin de tenir compte du niveau d'activité des abattoirs qui diffère selon les jours de la semaine et la présence ou non de jours fériés dans le mois, le mois précédent ou le mois suivant.

Production indigène contrôlée (PIC -CVJA) de bovins finis

La production indigène contrôlée CVJA de bovins finis (PIC-CVA) est obtenue par calcul à partir des abattages contrôlés CVJA augmentés des exportations et diminués des importations totales de bovins vivants finis.

Production totale de bovins

La production française totale de bovins est estimée comme étant la somme de la Production indigène contrôlée de bovins finis (PIC-CVJA) à laquelle ont été ajoutées les exportations de bovins d'élevage et retranchées les importations de bovins d'élevage (hors animaux reproducteurs).

Consommation indigène contrôlée (CIC)

Les quantités de viande consommées en France, exprimées en téc, pour un mois donné correspondent aux abattages contrôlés CVJA auxquels sont ajoutées les importations de viande et retranchées les exportations de viande et, le cas échéant, les variations de stocks à l'intervention.

$$CIC\ CVJA = Abattages\ contrôlés\ CVJA + (Importations - Exportations)\ de\ viandes - (Stocks\ fin - Stocks\ début)\ à\ l'intervention.$$

Tonne équivalent carcasse (Téc)

Il s'agit d'une unité employée pour pouvoir agréger des données en poids concernant des animaux vivants et des viandes sous toutes leurs présentations : carcasses, morceaux désossés ou non, viandes séchées, etc. On applique au poids brut un coefficient propre à chaque forme du produit.

Indice Ipampa

L'indice des prix d'achat des moyens de production agricole (Ipampa) permet de suivre l'évolution des prix des biens et services utilisés par les exploitants dans leur activité agricole. Son calcul est réalisé conjointement par le SSP et l'Insee. Il est alimenté par l'enquête sur l'observation des consommations intermédiaires nécessaires aux exploitations agricoles (EPCIA), réalisée par les services régionaux du SSP auprès des organismes vendeurs. L'indice actuel est en base 100 en 2010.

Pour en savoir plus

Les InfoRapides Moyens de production publiées sur le site Internet de la statistique agricole pour des commentaires plus précis de l'évolution de l'indice Ipampa Aliments du bétail .

Toutes les séries conjoncturelles publiées sur les animaux de boucherie sont présentes dans l'espace « Données en ligne » du site Internet de la statistique agricole :

<http://www.agreste.agriculture.gouv.fr>



Agreste : la statistique agricole

Ministère de l'Agriculture, de l'Agroalimentaire et de Forêt
Secrétariat Général

SERVICE DE LA STATISTIQUE ET DE LA PROSPECTIVE

12 rue Henri Rol-Tanguy - TSA 70007 - 93555 MONTREUIL SOUS BOIS Cedex
Tél : 01.49.55.85.85 – site Internet : www.agreste.agriculture.gouv.fr

Directrice de la publication : Béatrice Sédillot
Rédacteur : Marie-Anne Lapuyade
Composition : SSP
Dépôt légal : à parution

© Agreste 2013

Cette publication est disponible à parution sur le site Internet de la statistique agricole
<http://www.agreste.agriculture.gouv.fr> (dans la rubrique Conjoncture)