



**Mai 2013**

**Bovins et Ovins — n° 5/11**

**Infos rapides**

### En mars 2013, la consommation de viande ovine inférieure à 2012

**E**n avril 2013, les abattages totaux de bovins sont en retrait de 9% par rapport à avril 2012. Les cours des bovins se maintiennent. En mars 2013, la production de bovins finis est en repli de 2% par rapport à 2012. La consommation de viande bovine se maintient au niveau de celle de 2012.

En avril 2013, les abattages d'ovins sont inférieurs de plus de 20% à ceux d'avril 2012, du fait du positionnement fin mars des fêtes de Pâques. Après Pâques, les cours des agneaux restent soutenus. En mars 2013, la production d'ovins est supérieure à celle de mars 2012 alors que la consommation de viande ovine est inférieure de 3%, dans un contexte de baisse des importations de viande ovine.

#### Sommaire

##### Abattages de bovins

En avril 2013, baisse de 9% des abattages

page 2

##### Production de bovins

Baisse de 4,5% de la production de bovins finis au premier trimestre 2013

page 4

##### Consommation de viande bovine

Baisse de 2% de la consommation de viande bovine au premier trimestre 2013

page 7

##### Les ovins

En mars 2013, baisse de la consommation apparente de viande ovine.

page 8

#### Sources et définitions

page 10

#### Pour en savoir plus

page 10

## Abattages de bovins

### Les faits marquants : En avril 2013, baisse de 9% des abattages

En avril 2013, les abattages totaux de bovins sont en repli de près de 9% par rapport à avril 2012.

Avec plus de 130 000 têtes, les abattages de vaches sont en retrait de 12% (19 000 animaux) par rapport au niveau élevé d'avril 2012 et de 9% par rapport à la moyenne des abattages de la même période 2008-2012. Avec un poids de 352,5 kg /carcasse, le poids moyen des vaches abattues est inférieur de plus de 1% à celui d'avril 2012. Cela traduit une part plus importante de vaches de races laitières abattues dans le total vaches qu'en 2012.

La baisse de disponibilité dans les élevages explique cette baisse des abattages. Dans ce contexte d'offre limitée, les cours des vaches restent fermes et se maintiennent au dessus du niveau, élevé de 2012.

Avec près de 78 000 têtes en avril, les abattages CVJA de taurillons se maintiennent quasiment au même niveau qu'en 2012. Depuis le mois de janvier

2013, les abattages de taurillons sont supérieurs de près de 10% au bas niveau de 2012. La hausse de la disponibilité dans les exploitations conjuguée à la baisse de la demande à l'export conduit à une offre plus étoffée d'animaux à l'entrée des abattoirs.

Le cours moyen des jeunes bovins se maintient. En moyenne, sur le mois d'avril, il est ainsi supérieur de 7% au cours moyen d'avril 2012 et de près de 20% au cours constaté sur la période 2008-2012.

Avec près de 109 000 unités, les abattages de veaux de boucherie sont en retrait de 7 000 têtes (-6%) par rapport à avril 2012 et de 11% (13 000 têtes) par rapport à la moyenne des abattages de veaux de ces cinq dernières années.

A 6,40€/kg carcasse, la cotation moyenne des veaux de boucherie d'avril 2013 reste supérieure de 20cts/kg à celle établie en avril 2012.

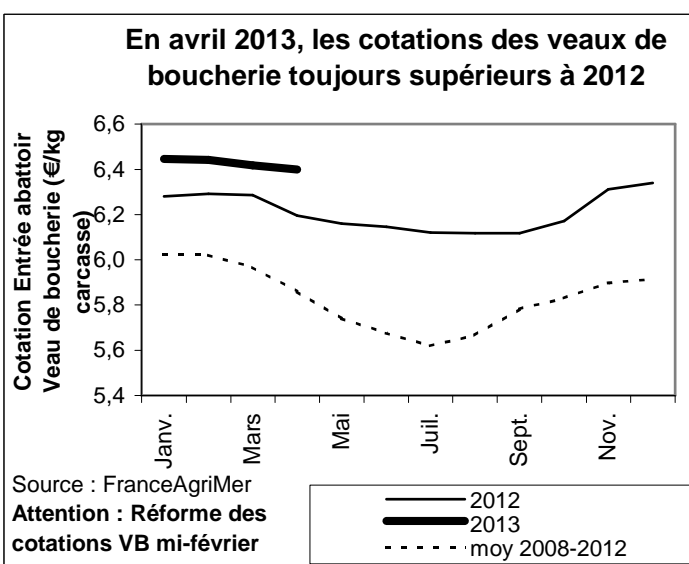
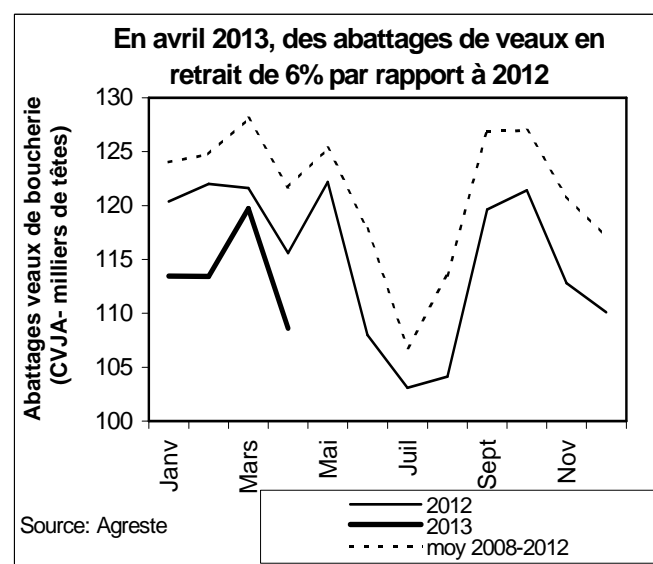
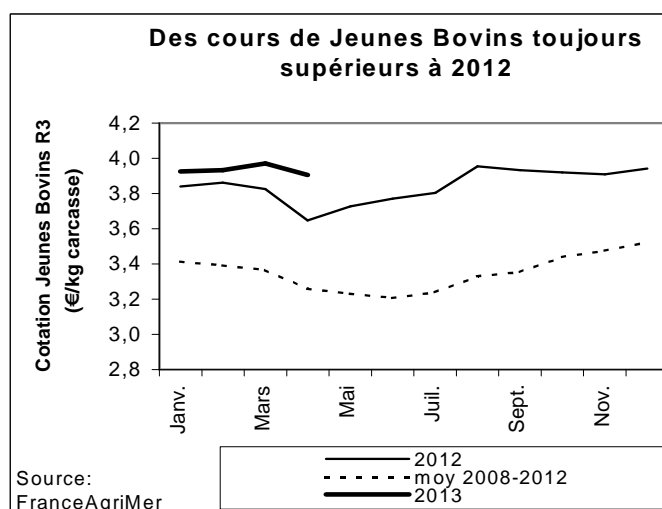
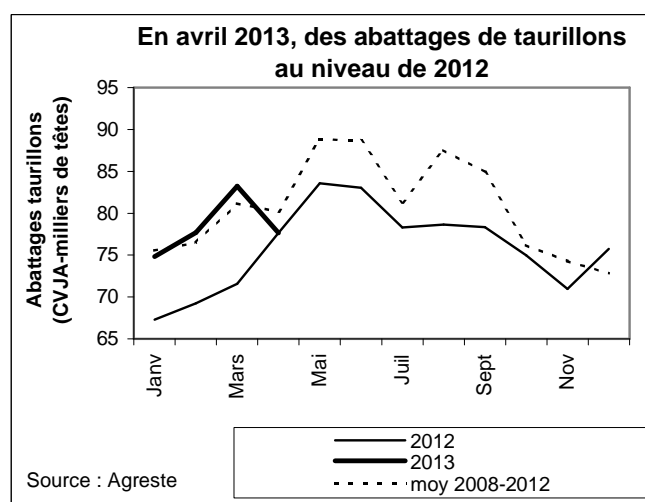
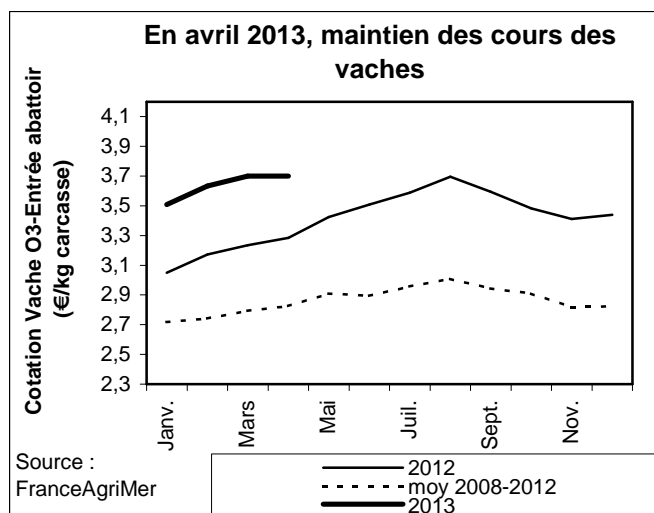
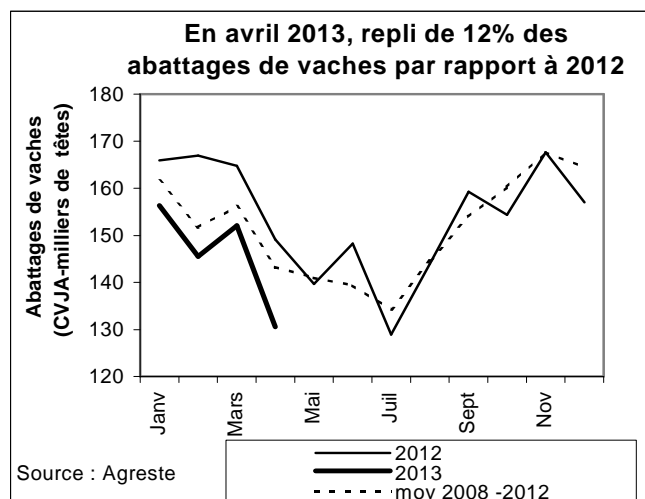
### Les indicateurs

#### Baisse des abattages de bovins en avril 2013

	Abattages CVJA en têtes						Abattages CVJA en téc					
	avril 2013			Cumul de janvier à avril 2013			avril 2013			Cumul de janvier à avril 2013		
	avr. 2012	avr. 2013	Evol. avr. 2013 / avr. 2012	Cumul janv. à avr. 2012	Cumul janv. à avr. 2013	Evol. cumul janv. à avr. 2013 / 2012	avr. 2012	avr. 2013	Evol. avr. 2013 / avr. 2012	Cumul janv. à avr. 2012	Cumul janv. à avr. 2013	Evol. cumul janv. à avr. 2013 / 2012
Bœufs	19 418	14 805	-23,8%	72 914	62 104	-14,8%	7 674	5 765	-24,9%	28 629	24 209	-15,4%
Taurillons	77 661	77 687	0,0%	285 801	313 452	9,7%	30 606	30 525	-0,3%	111 579	123 444	10,6%
Taureaux	6 790	5 642	-16,9%	25 242	22 000	-12,8%	3 282	2 583	-21,3%	12 077	10 082	-16,5%
<b>Gros bovins mâles</b>	<b>103 869</b>	<b>98 134</b>	<b>-5,5%</b>	<b>383 956</b>	<b>397 557</b>	<b>3,5%</b>	<b>41 562</b>	<b>38 873</b>	<b>-6,5%</b>	<b>152 285</b>	<b>157 735</b>	<b>3,6%</b>
Génisses	40 779	34 627	-15,1%	157 542	145 183	-7,8%	14 479	12 171	-15,9%	56 247	51 577	-8,3%
Vaches	149 157	130 570	-12,5%	646 791	584 527	-9,6%	53 263	46 030	-13,6%	229 759	206 427	-10,2%
<b>GROS BOVINS</b>	<b>293 804</b>	<b>263 332</b>	<b>-10,4%</b>	<b>1 188 288</b>	<b>1 127 267</b>	<b>-5,1%</b>	<b>109 304</b>	<b>97 074</b>	<b>-11,2%</b>	<b>438 292</b>	<b>415 740</b>	<b>-5,1%</b>
Veaux de boucherie	115 584	108 621	-6,0%	479 538	455 165	-5,1%	15 785	14 822	-6,1%	64 466	61 196	-5,1%
<b>TOTAL BOVINS</b>	<b>409 388</b>	<b>371 953</b>	<b>-9,1%</b>	<b>1 667 826</b>	<b>1 582 432</b>	<b>-5,1%</b>	<b>125 089</b>	<b>111 896</b>	<b>-10,5%</b>	<b>502 758</b>	<b>476 936</b>	<b>-5,1%</b>

Source : Agreste

## Mises en perspectives



## Production de bovins

### Les faits marquants : Baisse de 4,5% de la production de bovins finis au premier trimestre 2013

En mars 2013, la production de bovins finis est en repli de près de 2% par rapport à mars 2012. La baisse de 2% des abattages du fait d'une offre limitée explique ce retrait de la production. Depuis le début de l'année 2013, la production de bovins finis est en baisse de 4,5% par rapport à 2012. Dans un contexte de demande limitée, la baisse des disponibilités nationale n'est pas compensée par une hausse des importations de bovins finis.

En mars 2013, les exportations de bovins finis représentent près de 7 000 animaux dont 41% à destination des pays tiers. Sur le premier trimestre 2013, les exportations de bovins finis sont divisées par deux par rapport à 2012. Les ventes vers les pays tiers représentent 37% des débouchés contre 63% en 2012. Les importations de bovins vivants concernent essentiellement les veaux, importés en majorité d'Allemagne et des Pays-Bas. Depuis jan-

vier 2013, les importations de veaux ont diminué de près d'un tiers. L'Allemagne, avec près de 3 000 têtes et les Pays-Bas avec 1 800 têtes ont ainsi respectivement baissé de 46% et de 44% leurs ventes vers la France.

En mars 2013, les exportations vers l'Italie augmentent légèrement par rapport à février 2013. Sur le premier trimestre 2013, elles restent néanmoins inférieures par rapport à 2012 de 20%.

En avril 2013, le cours moyen du broutard charolais continue sa progression saisonnière. A 2,82€/kg vif, il reste supérieur de près de 2% au cours soutenu de 2012.

En mars 2013, l'indice Ipampa des aliments pour gros bovins continue à baisser légèrement ; il reste néanmoins à des niveaux supérieurs à ceux atteints depuis 2007.

### Les indicateurs

#### Baisse de 5% de la production de bovins finis au premier trimestre 2013

En mars 2013	Abattages CVJA			Importations d'animaux finis			Exportations d'animaux finis			Production indigène contrôlée (CVJA) d'animaux finis		
	en têtes		Evol. mars 2013 / mars 2012	en têtes		Evol. mars 2013 / mars 2012	en têtes		Evol. mars 2013 / mars 2012	en têtes		Evol. mars 2013 / mars 2012
	mars 2012	mars 2013		mars 2012	mars 2013		mars 2012	mars 2013		mars 2012	mars 2013	
		(1)			(2)			(3)			(4)=(1) -(2)+(3)	
Gros bovins mâles	98 190	106 908	8,9%	84	175	n.s	5 760	4 614	-19,9%	103 866	111 347	7,2%
Génisses	41 412	40 418	-2,4%	0	0	n.s	1 199	618	-48,5%	42 611	41 036	-3,7%
Vaches	164 789	152 097	-7,7%	1 243	638	n.s	134	31	-76,9%	163 680	151 490	-7,4%
<b>GROS BOVINS</b>	<b>304 391</b>	<b>299 423</b>	<b>-1,6%</b>	<b>1 327</b>	<b>813</b>	<b>-38,7%</b>	<b>7 093</b>	<b>5 263</b>	<b>-25,8%</b>	<b>310 157</b>	<b>303 873</b>	<b>-2,0%</b>
Veaux de boucherie	121 605	119 694	-1,6%	3 625	2 103	-42,0%	1 992	1 355	-32,0%	119 972	118 946	-0,9%
<b>TOTAL BOVINS</b>	<b>425 996</b>	<b>419 117</b>	<b>-1,6%</b>	<b>4 952</b>	<b>2 916</b>	<b>-41,1%</b>	<b>9 085</b>	<b>6 618</b>	<b>-27,2%</b>	<b>430 129</b>	<b>422 819</b>	<b>-1,7%</b>

#### En cumul de janvier à mars 2013

	Cumul janv. à mars 2013		Evol. cumul janv. à mars 2013 / 2012	Cumul janv. à mars 2012		Evol. cumul janv. à mars 2012 / 2012	Cumul janv. à mars 2013		Evol. cumul janv. à mars 2013 / 2012	Cumul janv. à mars 2012		Evol. cumul janv. à mars 2012 / 2012
	janv. à mars 2012	janv. à mars 2013		janv. à mars 2012	janv. à mars 2013		janv. à mars 2012	janv. à mars 2013		janv. à mars 2012	janv. à mars 2013	
Gros bovins mâles	280 088	299 423	6,9%	529	592	n.s	29 548	14 303	-51,6%	309 107	313 134	1,3%
Génisses	116 763	110 555	-5,3%	8	2	n.s	4 094	1 577	-61,5%	120 849	112 130	-7,2%
Vaches	497 634	453 957	-8,8%	7 034	1 677	n.s	341	128	-62,5%	490 941	452 408	-7,8%
<b>GROS BOVINS</b>	<b>894 484</b>	<b>863 935</b>	<b>-3,4%</b>	<b>7 571</b>	<b>2 271</b>	<b>-70,0%</b>	<b>33 983</b>	<b>16 008</b>	<b>-52,9%</b>	<b>920 896</b>	<b>877 672</b>	<b>-4,7%</b>
Veaux de boucherie	363 954	346 544	-4,8%	12 124	8 188	-32,5%	4 141	2 937	-29,1%	355 971	341 293	-4,1%
<b>TOTAL BOVINS</b>	<b>1 258 438</b>	<b>1 210 479</b>	<b>-3,8%</b>	<b>19 695</b>	<b>10 459</b>	<b>-46,9%</b>	<b>38 124</b>	<b>18 945</b>	<b>-50,3%</b>	<b>1 276 867</b>	<b>1 218 965</b>	<b>-4,5%</b>

Source : Agreste, DGDDI (Douanes)

## Au premier trimestre 2013, repli des exportations de bovins d'élevage

En mars 2013 en têtes	Importations d'animaux d'élevage (hors reproducteurs)			Exportations d'animaux d'élevage (hors reproducteurs)			Solde des échanges d'animaux d'élevage (hors reproducteurs)		
	mars 2012	mars 2013	Evol. mars 2013 / mars 2012	mars 2012	mars 2013	Evol. mars 2013 / mars 2012	mars 2012	mars 2013	Evol. mars 2013 / mars 2012
		(5)			(6)			(7)=(6)-(5)	
Gros bovins mâles	0	175	n.s.	50 401	42 267	-16,1%	50 401	42 092	-16,5%
Génisses	20	40	n.s.	20 848	15 288	-26,7%	20 828	16 473	-20,9%
Vaches	14	0	n.s.	226	368	n.s.	212	-4 678	n.s.
<b>TOTAL GROS BOVINS</b>	<b>34</b>	<b>215</b>	<b>n.s.</b>	<b>71 475</b>	<b>57 923</b>	<b>-19,0%</b>	<b>71 441</b>	<b>61 540</b>	<b>-13,9%</b>
Veaux	13 355	7 782	n.s.	9 813	7 505	-23,5%	-3 542	-277	-92,2%
Broutards légers	22	120	n.s.	22 921	18 833	-17,8%	22 899	14 263	-37,7%
<b>VEAUX ET BROUTARDS</b>	<b>13 377</b>	<b>7 902</b>	<b>n.s.</b>	<b>32 734</b>	<b>26 338</b>	<b>-19,5%</b>	<b>19 357</b>	<b>13 986</b>	<b>-27,7%</b>
<b>TOTAL BOVINS</b>	<b>13 411</b>	<b>8 117</b>	<b>-39,5%</b>	<b>104 209</b>	<b>84 261</b>	<b>-19,1%</b>	<b>90 798</b>	<b>76 144</b>	<b>-16,1%</b>
Ensemble des broutards(*)				94 170	76 388	-18,9%			

### En cumul de janvier à mars 2013

	Cumul janv. à mars 2012	Cumul janv. à mars 2013	Evol. cumul janv. à mars 2013 / mars 2012	Cumul janv. à mars 2012	Cumul janv. à mars 2013	Evol. cumul janv. à mars 2013 / mars 2012	Cumul janv. à mars 2012	Cumul janv. à mars 2013	Evol. cumul janv. à mars 2013 / mars 2012
Gros bovins mâles	0	315	n.s.	152 278	142 978	-6,1%	152 278	142 663	-6,3%
Génisses	44	43	n.s.	48 492	48 057	-0,9%	48 448	48 014	-0,9%
Vaches	55	50	n.s.	814	977	n.s.	759	927	n.s.
<b>TOTAL GROS BOVINS</b>	<b>99</b>	<b>408</b>	<b>n.s.</b>	<b>201 584</b>	<b>192 012</b>	<b>-4,7%</b>	<b>201 485</b>	<b>191 604</b>	<b>-4,9%</b>
Veaux	17 955	12 282	n.s.	27 964	26 244	-6,2%	10 009	13 962	39,5%
Broutards légers	22	141	n.s.	65 969	60 636	-8,1%	65 947	60 495	-8,3%
<b>VEAUX ET BROUTARDS</b>	<b>17 977</b>	<b>12 423</b>	<b>n.s.</b>	<b>93 933</b>	<b>86 880</b>	<b>-7,5%</b>	<b>75 956</b>	<b>74 457</b>	<b>-2,0%</b>
<b>TOTAL BOVINS</b>	<b>18 076</b>	<b>12 831</b>	<b>-29,0%</b>	<b>295 517</b>	<b>278 892</b>	<b>-5,6%</b>	<b>277 441</b>	<b>266 061</b>	<b>-4,1%</b>
Ensemble des broutards(*)				266 739	251 671	-5,6%			

Source: Agreste, DGDDI (Douanes)

La production d'animaux d'élevage est estimée par le solde du commerce extérieur hors reproducteurs.

(\*) L'ensemble des broutards regroupe les broutards légers (moins de 300 kg) et les broutards lourds classés en génisses et gros bovins mâles

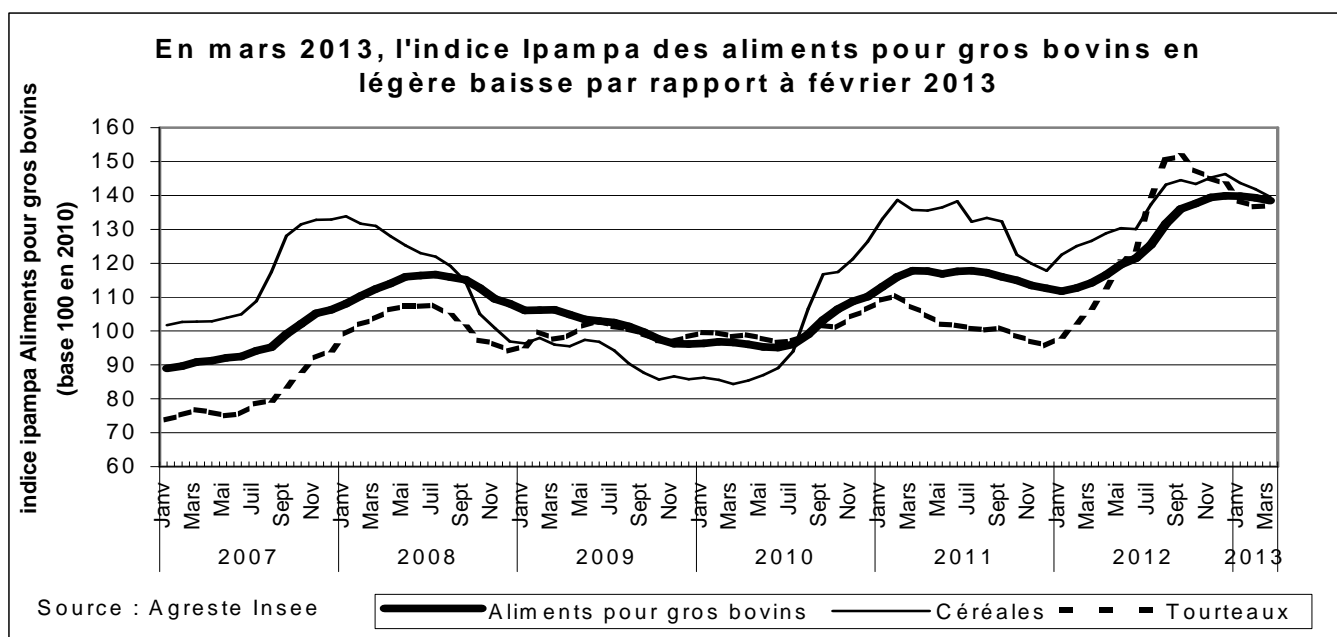
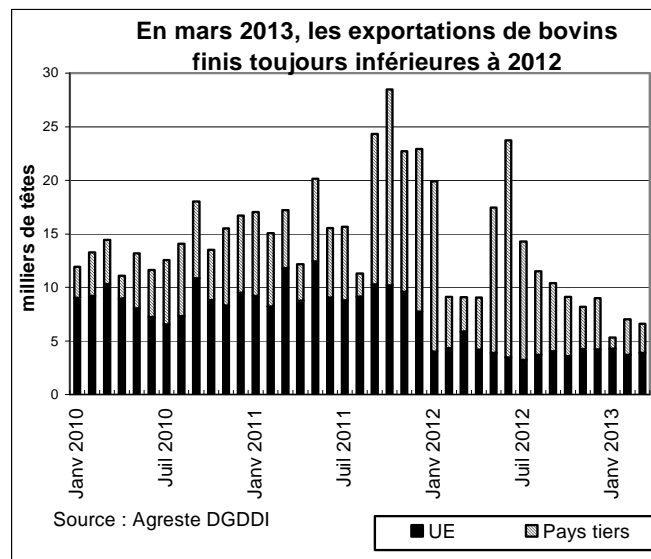
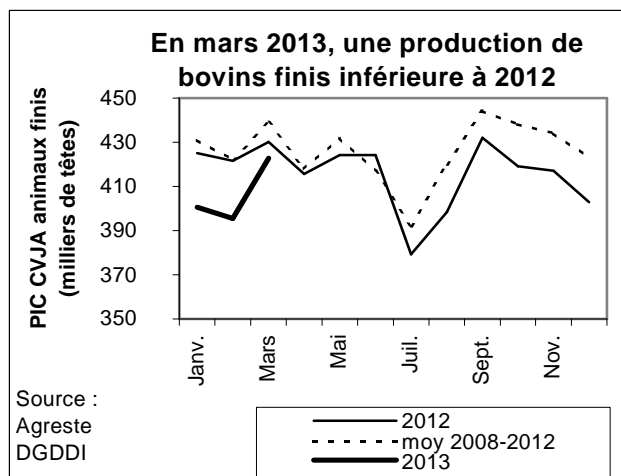
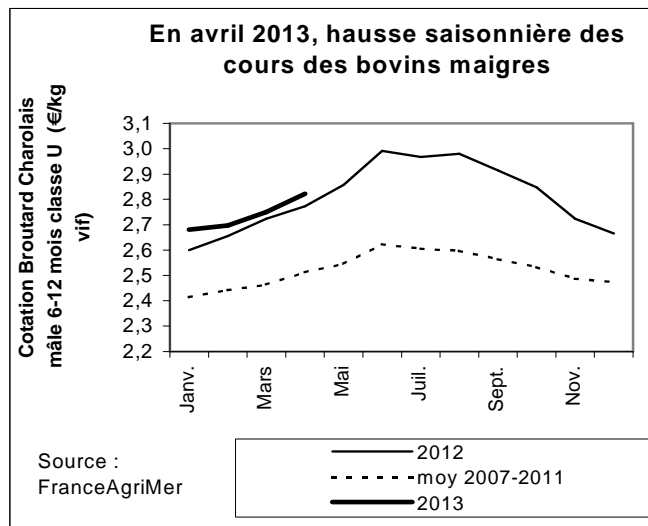
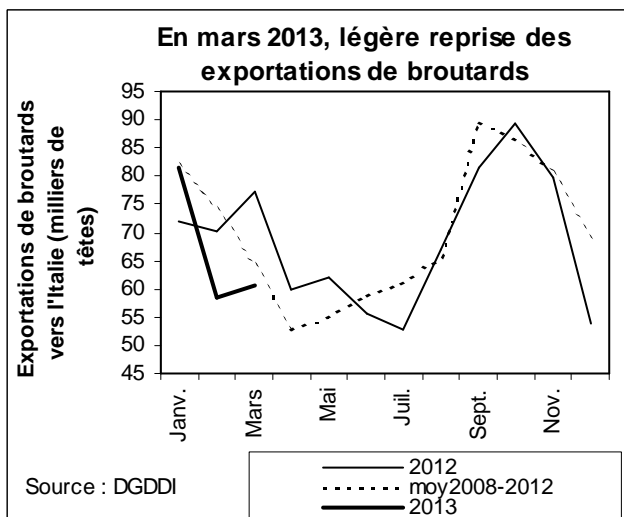
## En mars 2013, baisse de la production totale de bovins

en nombre de têtes		mars 2013			Cumul de janvier à mars 2013		
		mars 2012	mars 2013	Evol. mars 2013 / mars 2012	Cumul janv. à mars 2012	Cumul janv. à mars 2013	Evol. cumul janv. à mars 2013 / mars 2012
(1)	Abattages CVJA	425 996	419 117	-1,6%	1 258 438	1 210 479	-3,8%
(2)	Importations de bovins finis	4 952	2 916	-41,1%	19 695	10 459	-46,9%
(3)	Exportations de bovins finis	9 085	6 618	-27,2%	38 124	18 945	-50,3%
(4)=(1)-(2)+(3)	<b>Production indigène contrôlée CVJA de bovins finis</b>	<b>430 129</b>	<b>422 819</b>	<b>-1,7%</b>	<b>1 276 867</b>	<b>1 218 965</b>	<b>-4,5%</b>
(5)	Importations de bovins d'élevage	13 411	8 117	-39,5%	18 076	12 831	-29,0%
(6)	Exportations de bovins d'élevage	104 209	84 261	-19,1%	295 517	278 892	-5,6%
(7)=(6)-(5)	<b>Solde du commerce extérieur de bovins d'élevage</b>	<b>90 798</b>	<b>76 144</b>	<b>-16,1%</b>	<b>277 441</b>	<b>266 061</b>	<b>-4,1%</b>
(8)=(4)+(7)	<b>Total</b>	<b>520 927</b>	<b>498 963</b>	<b>-4,2%</b>	<b>1 554 308</b>	<b>1 485 026</b>	<b>-4,5%</b>

Source: Agreste, DGDDI (Douanes)

La production d'animaux d'élevage est estimée comme le solde du commerce extérieur d'animaux d'élevage.

La production totale est estimée comme la somme de la production d'animaux finis et de la production d'animaux d'élevage.



## Consommation de viande bovine

### Les faits marquants : Baisse de 2% de la consommation de viande bovine au premier trimestre 2013

En mars 2013, la consommation apparente de viande bovine se situe quasiment au niveau de mars 2012. Cette baisse de consommation se situe dans un contexte de baisse des abattages (-2%) et des échanges de viande.

En mars 2013, avec près de 20 000 téc, les exportations de viande sont en retrait de 13% par rapport à mars 2012. A plus de 32 000 téc, les importations

de viande sont quant à elles en retrait de 5% par rapport à 2012. Les échanges se font en majorité au sein de l'UE.

Sur le premier trimestre 2013, la consommation de viande bovine est en repli de 2%. Sur cette période, les exportations et les importations de viande ont baissé respectivement de 8% et 2%.

### Les indicateurs

#### En mars 2013, quasi stabilité de la consommation de viande bovine

	Abattages en téc			Solde du commerce extérieur de viande bovine			Consommation de viande bovine		
	mars 2012	mars 2013	Evol. mars 2013 / mars 2012	mars 2012	mars 2013	Evol. mars 2013 / mars 2012	mars 2012	mars 2013	Evol. mars 2013 / mars 2012
		(9)			(10)			(11)=(9) -(10)	
<b>VIANDE BOVINE</b>	<b>129 066</b>	<b>127 064</b>	<b>-1,6%</b>	<b>-10 832</b>	<b>-12 275</b>	<b>n.s</b>	<b>139 898</b>	<b>139 339</b>	<b>-0,4%</b>
dont viande de veau	16 443	16 229	-1,3%	-2 766	-2 682	n.s	19 209	18 911	-1,5%

#### En cumul de janvier à mars 2013

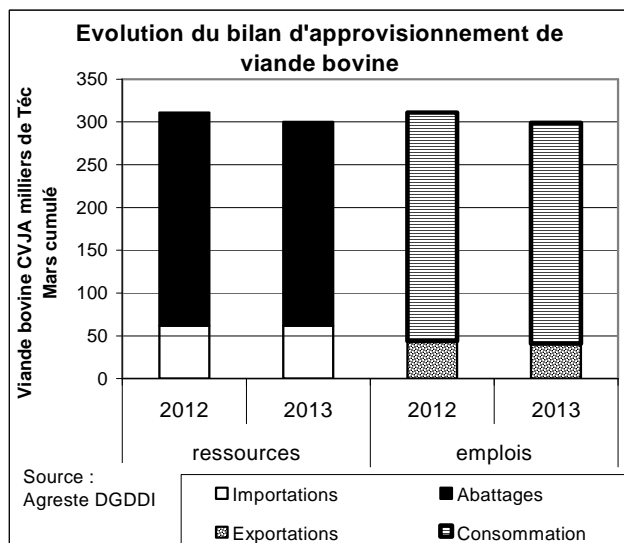
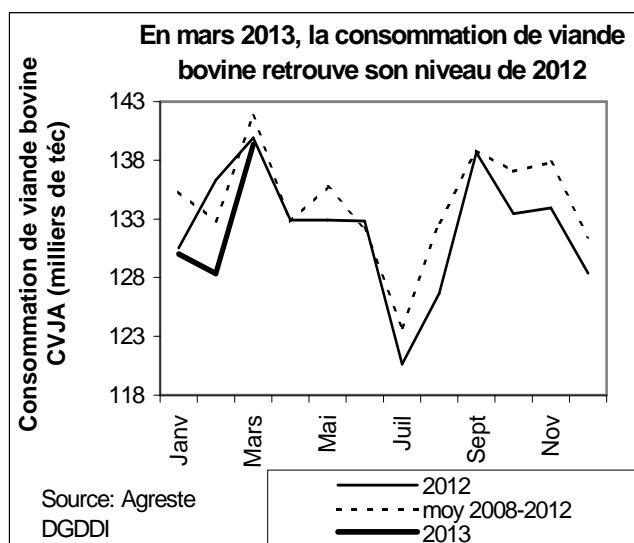
	Cumul janv. à mars 2012	Cumul janv. à mars 2013	Evol. cumul janv. à mars 2013 / 2012	Cumul janv. à mars 2012	Cumul janv. à mars 2013	Evol. cumul janv. à mars 2013 / 2012	Cumul janv. à mars 2012	Cumul janv. à mars 2013	Evol. cumul janv. à mars 2013 / 2012
	<b>VIANDE BOVINE</b>	<b>377 669</b>	<b>365 040</b>	<b>-3,3%</b>	<b>-29 066</b>	<b>-32 661</b>	<b>n.s</b>	<b>406 734</b>	<b>397 701</b>
dont viande de veau	48 681	46 374	-4,7%	-8 023	-7 506	n.s	56 704	53 880	-5,0%

Source : Agreste, DGDDI (Douanes)

(a) Viande autre que veau : y compris onglet et hampe

(b) La consommation indigène contrôlée de viande de veau est estimée comme la somme des abattages de veaux et des importations de viande de veau des Pays-Bas. Les exportations de viande de veau ne sont pas connues et sont considérées comme nulles.

### Mises en perspectives



## Les ovins

**Les faits marquants :** En mars 2013, baisse de la consommation apparente de viande ovine.

En avril 2013, avec près de 304 000 têtes, les abattages d'agneaux sont inférieurs de près de 100 000 têtes, soit 25%, aux abattages d'avril 2012. Cette situation est liée au positionnement différent dans le calendrier des fêtes de Pâques : en 2012, début du mois d'avril et en 2013, dernier week-end de mars. Les abattages d'ovins de réforme sont également en retrait par rapport à 2012. Ils sont inférieurs de 4 000 têtes soit de 9% au niveau de 2012.

En avril 2013, bien qu'en retrait de 1% par rapport à avril 2012, le cours moyen de l'agneau est en hausse par rapport à mars 2013. Il reste supérieur à la cotation moyenne de la période 2008-2012.

En mars 2013, avec 524 000 têtes la production ovine est supérieure de près de 23% à mars 2012 et de 10% par rapport à la moyenne 2008-2012. La hausse de la demande liée à la fête de Pâques se traduit par une hausse de 18% des abattages et de 17% des exportations d'ovins vivants, dans un contexte de baisse de 25% des importations d'ovins vivants. L'Espagne et l'Italie sont les deux principaux partenaires de la France dans le commerce d'ovins vivants.

En 2013, malgré la présence des fêtes de Pâques au mois de mars, la consommation apparente de viande ovine est en repli de près de 3% par rapport à mars 2012.

Avec près de 10 000 téc, les importations de viande ovine sont en repli de 12% par rapport à mars 2012. Depuis le début de l'année 2013, elles sont en repli de 7%. Sur le mois, les importations en provenance de Royaume-Uni et d'Irlande (51% de la viande ovine importée) progressent respectivement de 0,6% et 2,4%. Par contre, les importations en provenance de la Nouvelle-Zélande (25% des importations de la France) sont inférieures d'un tiers au volume importé en mars 2012. Depuis le début de l'année, les importations de Nouvelle Zélande sont inférieures d'un quart à celles de 2012.

**Avertissement :** La réforme des cotations ovines est entrée en vigueur à compter du 22 janvier 2013. Cette réforme modifie les règles et paramètres d'établissement des cotations par rapport à l'ancien dispositif. L'analyse des évolutions par rapport aux séries antérieures doit prendre en compte cette modification.

### Les indicateurs

#### Baisse de 3% des abattages d'ovins depuis janvier 2013

	Abattages CVJA en têtes						Abattages CVJA en téc					
	avril 2013			Cumul de janvier à avril 2013			avril 2013			Cumul de janvier à avril 2013		
	avr. 2012	avr. 2013	Evol. avr. 2013 / avr. 2012	Cumul janv. à avr. 2012	Cumul janv. à avr. 2013	Evol. cumul janv. à avr. 2013 / 2012	avr. 2012	avr. 2013	Evol. avr. 2013 / avr. 2012	Cumul janv. à avr. 2012	Cumul janv. à avr. 2013	Evol. cumul janv. à avr. 2013 / 2012
Agneaux	403 616	303 984	-24,7%	1 330 973	1 309 445	-1,6%	7 066	5 356	-24,2%	23 630	23 058	-2,4%
Ovins de réforme	47 546	43 472	-8,6%	167 090	161 283	-3,5%	1 255	1 133	-9,7%	4 373	4 145	-5,2%
<b>TOTAL OVINS</b>	<b>451 162</b>	<b>347 455</b>	<b>-23,0%</b>	<b>1 498 063</b>	<b>1 470 729</b>	<b>-1,8%</b>	<b>8 321</b>	<b>6 489</b>	<b>-22,0%</b>	<b>28 003</b>	<b>27 203</b>	<b>-2,9%</b>

Source : Agreste

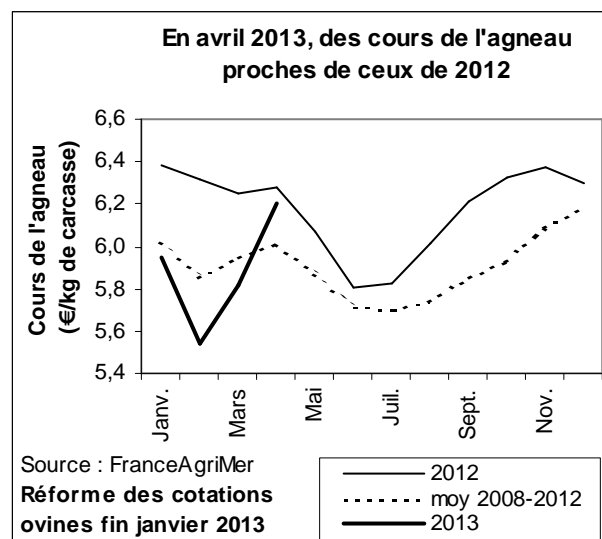
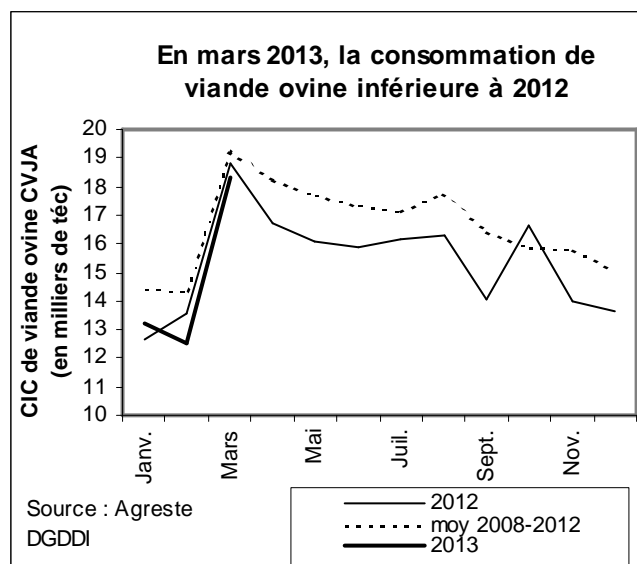
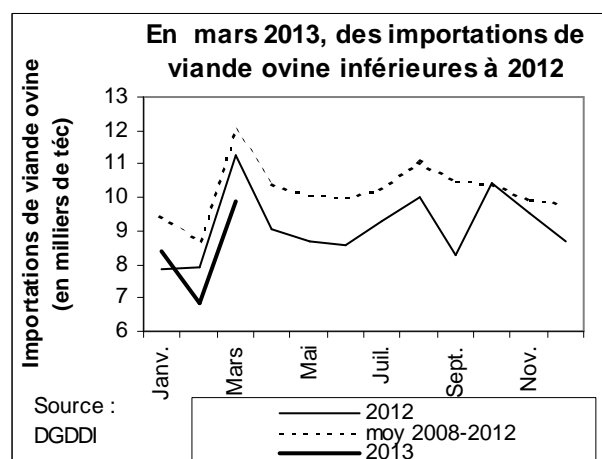
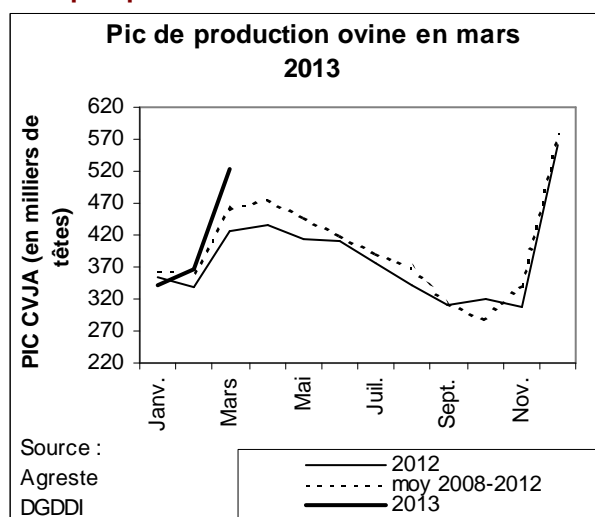


## En mars 2013, la consommation de viande ovine inférieure à mars 2012

	mars 2013			Cumul de janvier à mars 2013		
	mars 2012	mars 2013	Evol. mars 2013 / mars 2012	Cumul janv. à mars 2012	Cumul janv. à mars 2013	Evol. cumul janv. à mars 2013 / 2012
<b>Ovins en nombre de têtes</b>						
(1) Abattages d'ovins (CVJA)	435 124	515 073	18,4%	1 046 901	1 123 273	7,3%
(2) Importations d'animaux vivants	46 283	34 708	-25,0%	78 856	54 612	-30,7%
(3) Exportations d'animaux vivants	37 518	44 039	17,4%	151 512	166 021	9,6%
(4)=(1) -(2)+(3) <b>Production indigène contrôlée d'animaux (CVJA)</b>	<b>426 359</b>	<b>524 404</b>	<b>23,0%</b>	<b>1 119 557</b>	<b>1 234 682</b>	<b>10,3%</b>
<b>Viande ovine en tég</b>						
(5) Abattages d'ovins (CVJA)	8 187	9 271	13,2%	19 683	20 714	5,2%
(6) Importations de viande ovine	11 268	9 884	-12,3%	27 008	25 170	-6,8%
(7) Exportations de viande ovine	637	838	31,6%	1 684	1 862	10,6%
(8)=(5) +(6)-(7) <b>Consommation indigène contrôlée (CVJA)</b>	<b>18 818</b>	<b>18 317</b>	<b>-2,7%</b>	<b>45 007</b>	<b>44 022</b>	<b>-2,2%</b>

Source : Agreste, DGDDI (Douanes)

### Mises en perspectives



## Sources et définitions

### Abattages contrôlés des animaux de boucherie - résultats bruts

Nombre (tête) et poids (tonne) des gros animaux de boucherie abattus dans les abattoirs privés ou publics contrôlés par les services vétérinaires.

### Abattages contrôlés des animaux de boucherie – résultats CVJA

Les résultats des abattages bruts sont corrigés en appliquant des coefficients de variation journalière d'abattage (CVJA) afin de tenir compte du niveau d'activité des abattoirs qui diffère selon les jours de la semaine et la présence ou non de jours fériés dans le mois, le mois précédent ou le mois suivant.

### Production indigène contrôlée (PIC -CVJA) de bovins finis

La production indigène contrôlée CVJA de bovins finis (PIC-CVA) est obtenue par calcul à partir des abattages contrôlés CVJA augmentés des exportations et diminués des importations totales de bovins vivants finis.

### Production totale de bovins

La production française totale de bovins est estimée comme étant la somme de la Production indigène contrôlée de bovins finis (PIC-CVJA) à laquelle ont été ajoutées les exportations de bovins d'élevage et retranchées les importations de bovins d'élevage (hors animaux reproducteurs).

### Consommation indigène contrôlée (CIC)

Les quantités de viande consommées en France, exprimées en téc, pour un mois donné correspondent aux abattages contrôlés CVJA auxquels sont ajoutées les importations de viande et retranchées les exportations de viande et, le cas échéant, les variations de stocks à l'intervention.

$$CIC\ CVJA = Abattages\ contrôlés\ CVJA + (Importations - Exportations)\ de\ viandes - (Stocks\ fin - Stocks\ début)\ à\ l'intervention.$$

### Tonne équivalent carcasse (Téc)

Il s'agit d'une unité employée pour pouvoir agréger des données en poids concernant des animaux vivants et des viandes sous toutes leurs présentations : carcasses, morceaux désossés ou non, viandes séchées, etc. On applique au poids brut un coefficient propre à chaque forme du produit.

### Indice Ipampa

L'indice des prix d'achat des moyens de production agricole (Ipampa) permet de suivre l'évolution des prix des biens et services utilisés par les exploitants dans leur activité agricole. Son calcul est réalisé conjointement par le SSP et l'Insee. Il est alimenté par l'enquête sur l'observation des consommations intermédiaires nécessaires aux exploitations agricoles (EPCIA), réalisée par les services régionaux du SSP auprès des organismes vendeurs. L'indice actuel est en base 100 en 2005.

## Pour en savoir plus

Les InfoRapides Moyens de production publiées sur le site Internet de la statistique agricole pour des commentaires plus précis de l'évolution de l'indice Ipampa Aliments du bétail .

Toutes les séries conjoncturelles publiées sur les animaux de boucherie sont présentes dans l'espace « Données en ligne » du site Internet de la statistique agricole :

<http://www.agreste.agriculture.gouv.fr>



## Agreste : la statistique agricole

Ministère de l'Agriculture, de l'Agroalimentaire et de Forêt  
Secrétariat Général

**SERVICE DE LA STATISTIQUE ET DE LA PROSPECTIVE**

12 rue Henri Rol-Tanguy - TSA 70007 - 93555 MONTREUIL SOUS BOIS Cedex  
Tél : 01.49.55.85.85 – site Internet : [www.agreste.agriculture.gouv.fr](http://www.agreste.agriculture.gouv.fr)

Directrice de la publication : Béatrice Sédillot  
Rédacteur : Marie-Anne Lapuyade  
Composition : SSP  
Dépôt légal : à parution

© Agreste 2013

**Cette publication est disponible à parution sur le site Internet de la statistique agricole**

<http://www.agreste.agriculture.gouv.fr> (dans la rubrique Conjoncture)