



juin 2016

Infos rapides

Fraise - N° 3/4

Les conditions météorologiques pénalisent la production

L'offre est limitée depuis le début de la campagne. Les températures fraîches depuis mars ralentissent la production, dégradent localement la qualité des produits et les récoltes sont en décalage par rapport à un calendrier classique. Les précipitations importantes de fin mai et début juin font craindre une chute des rendements à l'échelle de la campagne. Les superficies de plein air accusent un léger repli tandis que les surfaces sous serre se développent.

Le repli saisonnier des cours est limitée par la fragilité de l'offre. Le niveau des prix dépasse celui de la campagne précédente et la moyenne 2011-2015. Les importations progressent sur le premier trimestre 2016, pénalisant le déficit commercial qui se creuse de 21 % sur un an.

Sommaire

Commercialisation page 2
Les difficultés de production soutiennent les prix

Production et surface page 3
Malgré le maintien des surfaces, la production est en baisse sur un an

Sources et définitions page 4

Pour en savoir plus page 4

Commercialisation

Les faits marquants

Les difficultés de production soutiennent les prix

La campagne commerciale se poursuit timidement avec une météo peu favorable à la production et à la consommation. Les écarts brusques de température, cumulés aux précipitations importantes fin mai fragilisent les dernières variétés précoces comme la Gariguette ou la Ciflorette : la coloration et le goût de certains lots sont en deçà des attentes. Localement, le décalage de l'offre par rapport au calendrier classique de production limite les quantités disponibles et les demandes sont parfois difficiles à combler. La situation d'offre limitée risque de se prolonger au cours de la campagne, favorisée par des pertes importantes de fruits qui ne seront ni récoltables ni commercialisables suite aux fortes

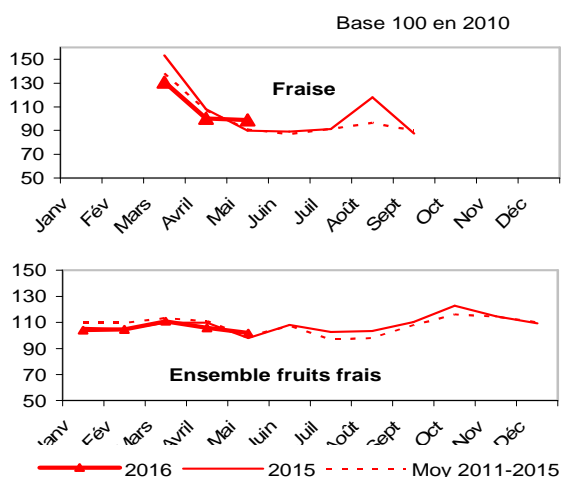
précipitations de début juin. Les cours de la fraise poursuivent la baisse saisonnière, et le manque relatif de produits sur les marchés permet aux prix de rebondir, et de dépasser les niveaux de la campagne 2015 ainsi que la moyenne 2011-2015, respectivement de 9 % et 10 %.

Sur le premier trimestre 2016, les importations sont en progression de 11 % par rapport à la même période l'an dernier. Dans le même temps, les exportations, sur des volumes limités, reculent de 10 %. Ainsi, le déficit des échanges commerciaux se creuse pour passer de 15 000 t à 18 500 tonnes de marchandises, soit une hausse de 21 %.

Les indicateurs

Le niveau des prix en mai est en hausse sur un an

Indice des Prix Agricoles à la Production

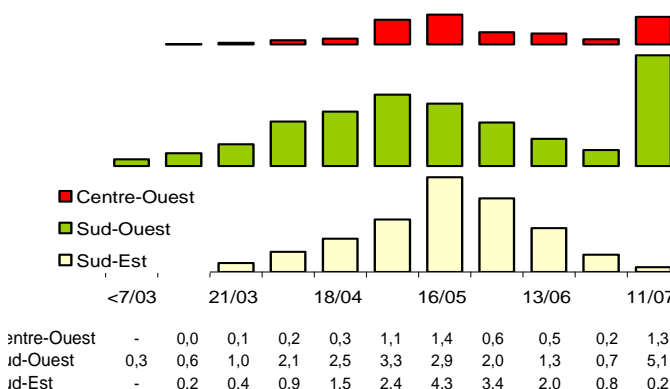


Source : Agreste - INSEE

Calendriers régionaux de production de fraise

Production de la campagne 2016
Etabli au 01-Juin-2016

unité : 1000 t



Source : Agreste

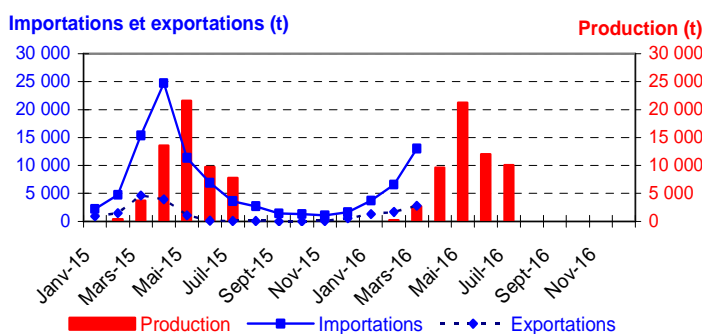
Mise en perspective

L'Espagne reste en 2015 le premier fournisseur de la France

Production et commerce extérieur de fraise

Etabli au 01-Juin-2016

Années 2015 et 2016



Source : Douanes et estimations SSP

Agreste Infos Rapides – Légumes – Fraise – juin 2016

Commerce extérieur de la France en 2015

Situation au 01-Juin-2016	Quantité (tonnes)		
	Importations	Exportations	Solde
Monde	76 902	12 781	-64 121
U.E. à 28	69 895	6 660	-63 235
Pays-Tiers	7 007	6 120	-886
Espagne	55 187	735	-54 452
Maroc	5 162	ND	-5 162
Belgique	7 956	521	-7 435
Allemagne	4 842	1 105	-3 736
Pays-Bas	1 315	50	-1 265
Italie	62	2 968	2 906

Source : Douanes

Production et surface

Les faits marquants

Malgré le maintien des surfaces, la production est en baisse sur un an

Surface : 3640 ha

Les superficies sont stables sur un an et progressent de 11 % par rapport à la moyenne des cinq dernières campagnes. La région des Pays-de-la-Loire annonce un retrait de près de 17 % de ses surfaces en production, autant en production de plein air qu'en plantation sous serre. Malgré ce repli local des surfaces, les superficies nationales sont en progression par rapport à la moyenne 2011-2015. Les surfaces sous serre, qui représentent la moitié du total national, progressent de 3 % par rapport à la campagne précédente : c'est en région PACA que cette évolution est la plus marquée avec une croissance de 29 % sur un an, et de 33 % par rapport à la moyenne quinquennale.

Production : 55 790 t (-2 %)

La prévision de production de fraise pour la campagne 2016 est à la baisse. Les récoltes chutent en effet de 2 % sur un an et progressent légèrement de 1 % par rapport à la moyenne 2011-2015. A ce stade de la campagne, le temps froid et le manque d'ensoleillement a ralenti les récoltes du mois de mai. La maturation retardée dans les parcelles devrait prolonger les périodes de récoltes et maintenir les rendements à des niveaux moyens sur la campagne.

Calendrier de production

Les volumes produits restent limités pour la période à cause d'une météo qui engendre un retard de production et des problèmes qualitatifs. La baisse de la production sur un an s'opère depuis le début de la campagne. Il faudra attendre juin pour retrouver les niveaux de l'an dernier.

Les indicateurs

La production 2016 est revue à la baisse

Campagne de production 2016 (janvier à décembre)

Unités : surface : ha production : t

Estimations au 01-Juin-2016		Centre Ouest	Sud Ouest	Sud Est	Autres bassins	France	Evol 1 an
Surface	Plein air	187	348	459	822	1 816	-2%
	Sous serre	354	776	448	244	1 822	3%
	Total surfaces	541	1 124	907	1 066	3 638	
	<i>Evol 1 an</i>	-5%	0%	6%	///	0%	
	<i>Evol 5 ans</i>	6%	6%	14%	///	11%	
Production	Total production	5 571	21 686	16 140	12 391	55 788	
	<i>Evol 1 an</i>	-17%	-1%	4%	///	-2%	
	<i>Evol 5 ans</i>	-17%	0%	4%	///	1%	

Source : Agreste

Mises en perspective

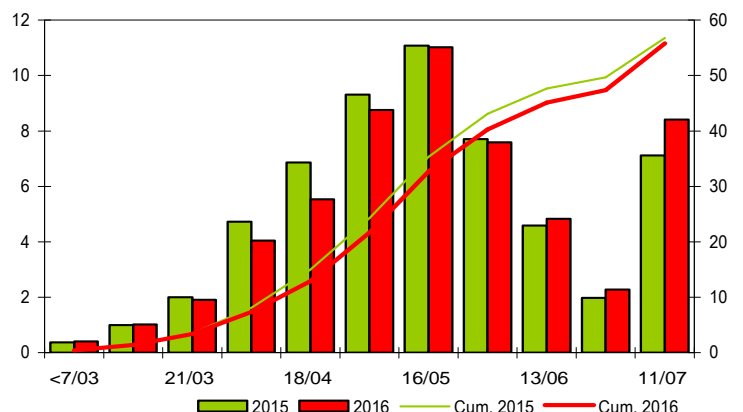
Le retard des récoltes se confirme depuis le début de la campagne

Calendrier national de production de fraise

Production et cumul campagnes 2015 et 2016

Etabli au 01-Juin-2016

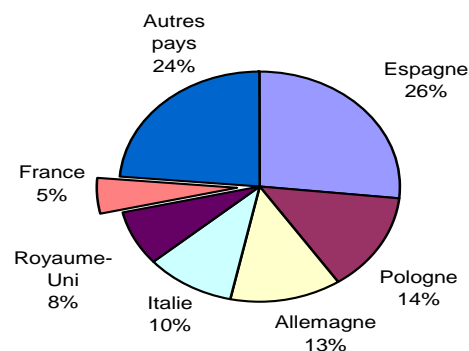
unité : 1000 t



Source : Agreste

Production européenne de fraise en 2013

Total : 1179 (1000 tonnes)



Source : Eurostat et estimations SSP

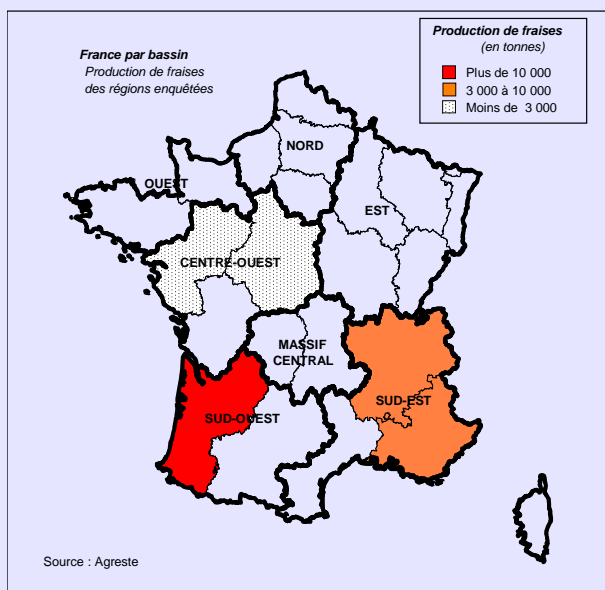
Méthodologie

Les données de conjoncture légumière (surfaces, productions et calendriers) sont fournies selon le découpage par bassins de production représenté sur la carte ci-dessous. Les régions non enquêtées au sein d'un bassin sont estimées en appliquant aux données de la Statistique Agricole Annuelle (SAA) l'évolution moyenne des régions enquêtées du bassin. Quand un bassin n'est pas enquêté, l'estimation est fournie par les données de la SAA corrigées par l'évolution moyenne des bassins enquêtés.

L'enquête de conjoncture "**Fraise**" porte sur 5 régions réparties dans 3 bassins de production :

- **CENTRE-OUEST** : Les régions du Centre et des Pays de la Loire représentent 9 % de la production nationale ;
- **SUD-OUEST** : La région Aquitaine représente 35 % de la production nationale ;
- **SUD-EST** : Les régions P.A.C.A. et Rhône-Alpes représentent 23 % de la production nationale.

L'ensemble de ces régions représente en 2015, 67 % de la production française de fraise.



Composition des bassins de production

Bassin	Région
Centre-Ouest	Centre, Pays-de-la-Loire, Poitou-Charentes
Est	Alsace, Bourgogne, Champagne-Ardenne, Franche-Comté, Lorraine
Massif-Central	Auvergne, Limousin
Nord	Haute-Normandie, Ile-de-France, Nord-Pas-de-Calais, Picardie
Ouest	Basse-Normandie, Bretagne
Sud-Est	Corse, Languedoc-Roussillon, Provence-Alpes-Côte d'Azur, Rhône-Alpes
Sud-Ouest	Aquitaine, Midi-Pyrénées

Les données de conjoncture légumière sont publiées en se fondant sur l'hypothèse que le reste de la saison ne connaîtra pas d'événements particuliers susceptibles d'affecter la récolte finale.

Calendrier de publication des infos rapides - Fraise :
Avril - mai - juin - juillet

Pour en savoir plus

Toutes les séries conjoncturelles publiées pour le thème de cette Infos Rapides sont présentes dans l'espace « Données en ligne » du site Internet de la statistique agricole :

www.agreste.agriculture.gouv.fr



Agreste : la statistique agricole

Ministère de l'Agriculture, de l'Agroalimentaire et de la Forêt
Secrétariat Général
SERVICE DE LA STATISTIQUE ET DE LA PROSPECTIVE
3 rue Barbet de Jouy - 75349 Paris 07 SP
Site Internet : www.agreste.agriculture.gouv.fr

Directrice de la publication : Béatrice Sédillot
Rédacteur : Félix Kane
Composition : SSP
Dépôt légal : à parution

© Agreste 2016

Cette publication est disponible à parution sur le site Internet de la statistique agricole
<http://www.agreste.agriculture.gouv.fr> (dans la rubrique Conjoncture)