



mai 2016

Infos rapides

Fraise - N° 2/6

Les récoltes progressent légèrement sur une année

La production est en légère hausse sur un an et en augmentation plus marquée par rapport à la moyenne des cinq dernières campagnes. Les surfaces sont en repli annuel, mais progressent toujours sur la moyenne 2011-2015 dans l'ensemble des bassins de production.

Les prix sont en baisse sur un an et sur le niveau quinquennal, mais les cours semblent annoncer une hausse début mai. L'offre espagnole est réduite cette année, au bénéfice des productions nationales.

Sommaire

Commercialisation page 2
L'offre d'un niveau moyen ne stimule pas le marché

Production et surface page 3
La production progresse légèrement sur un an malgré le repli des superficies

Sources et définitions page 4

Pour en savoir plus page 4

Les faits marquants

L'offre d'un niveau moyen ne stimule pas le marché

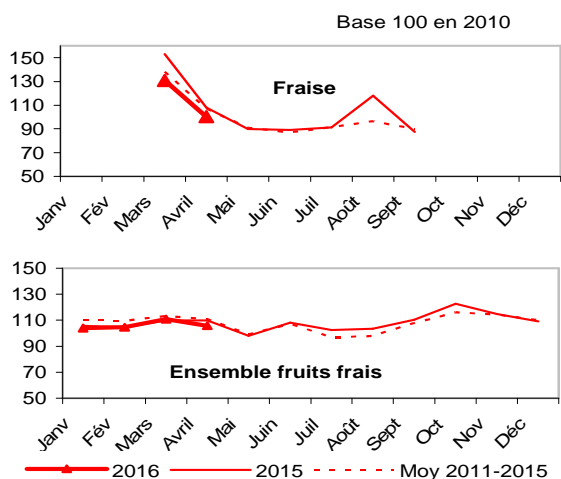
Avec une demande mesurée et une offre limitée, les niveaux des prix sont en retrait par rapport au mois d'avril 2015 et par rapport au niveau des cinq dernières campagnes, respectivement de 7 % et 6 %. Les opérateurs de la filière espèrent un climat plus doux et ensoleillé pour les semaines à venir, pour dynamiser la production et la demande de ce fruit très météo sensible. On observe localement une augmentation de la part de produits destinés à la vente directe (marchés, magasins spécialisés ou ramassage direct).

Après les hausses observées en début d'année, les importations sont en repli de 16 % au mois de mars. L'offre espagnole s'effrite de 6 %, mais l'Espagne demeure le plus important partenaire commercial de la France en représentant 88 % des produits importés à cette période de l'année. Sur des volumes moindres, les exportations sont également en retrait de 39 % sur un an. Ainsi, le déficit du solde des échanges se comble légèrement de 6 %.

Les indicateurs

Les prix sont en baisse sur un an et par rapport à la moyenne 2011-2015

Indice des Prix Agricoles à la Production

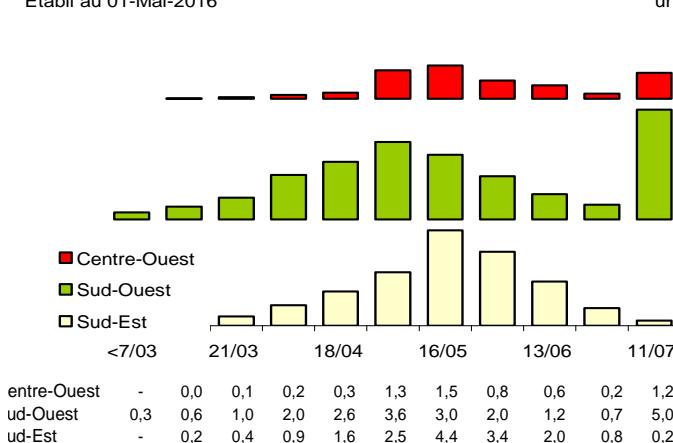


Source : Agreste - INSEE

Calendriers régionaux de production de fraise

Production de la campagne 2016
Etabli au 01-Mai-2016

unité : 1000 t



Source : Agreste

Mise en perspective

Les importations sont en baisse au mois de mars

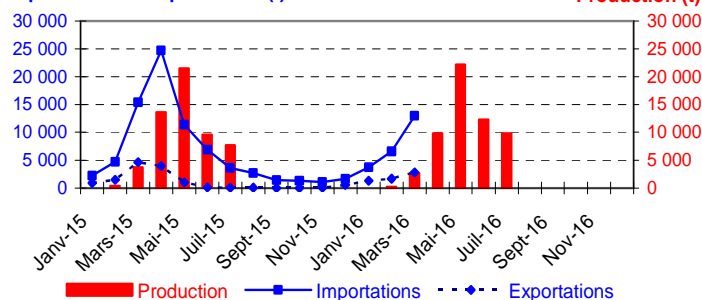
Production et commerce extérieur de fraise

Etabli au 01-Mai-2016

Années 2015 et 2016

Importations et exportations (t)

Production (t)



Source : Douanes et estimations SSP

Commerce extérieur de la France en 2015

Situation au 01-Mai-2016	Quantité (tonnes)		
	Importations	Exportations	Solde
Monde	76 902	12 781	-64 121
U.E. à 28	69 895	6 660	-63 235
Pays-Tiers	7 007	6 120	-886
Espagne	55 187	735	-54 452
Maroc	5 162	ND	-5 162
Belgique	7 956	521	-7 435
Allemagne	4 842	1 105	-3 736
Pays-Bas	1 315	50	-1 265
Italie	62	2 968	2 906

Source : Douanes

Production et surface

Les faits marquants

La production progresse légèrement sur un an malgré le repli des superficies

Surface : 3630 ha (- 1 %)

Les surfaces de la campagne 2016 sont en léger repli (- 1 %) par rapport à 2015 mais en hausse (+ 6 %) sur les cinq dernières années. Les cultures de plein air baissent (- 2%) tandis que les surfaces sous serre se développent (+ 2 % au niveau national et + 22 % en région PACA). A l'échelle nationale, les deux modes de production sont équilibrés mais il existe des tendances régionales marquées : 80 % des surfaces en Aquitaine sont dédiées à la culture sous serre tandis que 60 % des surfaces en Rhône-Alpes sont en plein air.

Production : 57 000 t (+ 1 %)

La prévision de production est une hausse de 1 % en 2016 par rapport à 2015, et de 3 % par rapport à la moyenne 2011-2015. La précocité attendue à la sortie de l'hiver a été mitigée par une météo plus fraîche en mars et avril. Ainsi, les volumes récoltés en début de campagne sont encore faibles, avec des apports plus

tardifs que prévus et de moindre importance. Alors que certaines exploitations n'ont récolté que 50 % de leur volume prévisionnel en avril, on peut s'attendre à un étalement plus important de la production cette année. L'état sanitaire des cultures est maîtrisé, même si des attaques d'oïdium et de thrips ont été observées. On redoute fortement les attaques de la *Drosophila suzukii*, ou moucheron asiatique, en région Rhône-Alpes. La mise en place de pièges et une fréquence de récoltes régulière veillera à limiter les dégâts de ce ravageur.

Calendrier de production

La période de production précoce arrive à son terme, pour les variétés comme la Guariguette, qui ont peu souffert du rafraîchissement des températures du mois dernier, et bénéficié d'un début de campagne dynamique. Les fraises rondes prennent ainsi peu à peu le pas sur les étales. Au-delà du pic de production à la mi-mai, les récoltes mensuelles sont prévues à la hausse sur un an.

Les indicateurs

Les surfaces sont estimées à la baisse par rapport à 2015

Campagne de production 2016 (janvier à décembre)

Unités : surface : ha production : t

Estimations au 01-Mai-2016		Centre Ouest	Sud Ouest	Sud Est	Autres bassins	France	Evol 1 an
Surface	Plein air	187	348	461	822	1 818	-2%
	Sous serre	354	776	437	242	1 809	2%
	Total surfaces	541	1 124	898	1 064	3 627	
	<i>Evol 1 an</i>	-5%	1%	0%	///	-1%	
	<i>Evol 5 ans</i>	6%	6%	11%	///	11%	
Production	Total production	6 239	21 991	16 393	12 393	57 016	
	<i>Evol 1 an</i>	-8%	1%	5%	///	1%	
	<i>Evol 5 ans</i>	-7%	2%	6%	///	3%	

Source : Agreste

Mises en perspective

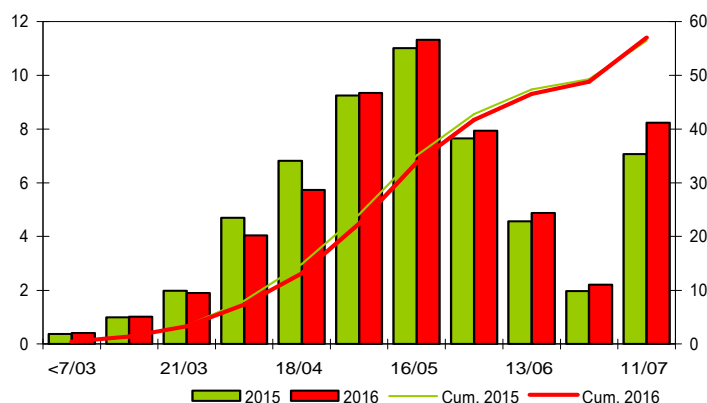
Début de campagne ralenti par la fraîcheur du climat

Calendrier national de production de fraise

Production et cumul campagnes 2015 et 2016

Etabli au 01-Mai-2016

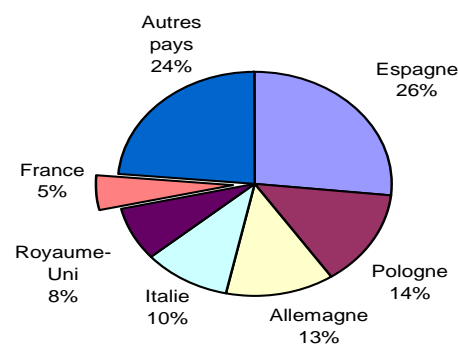
unité : 1000 t



Source : Agreste

Production européenne de fraise en 2013

Total : 1179 (1000 tonnes)



Source : Eurostat et estimations SSP

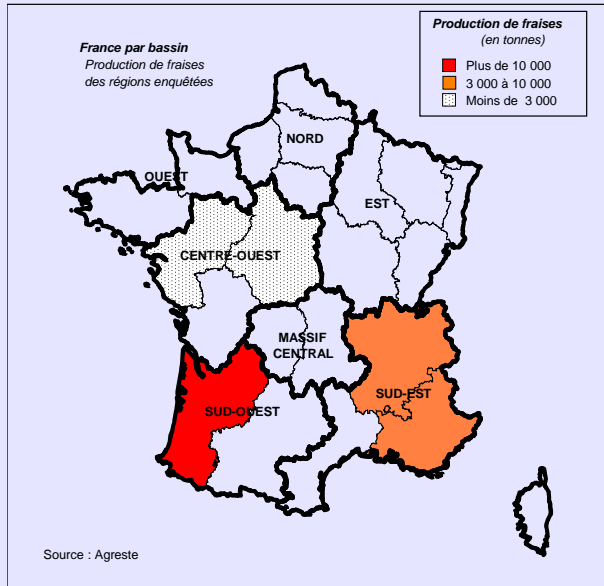
Méthodologie

Les données de conjoncture légumière (surfaces, productions et calendriers) sont fournies selon le découpage par bassins de production représenté sur la carte ci-dessous. Les régions non enquêtées au sein d'un bassin sont estimées en appliquant aux données de la Statistique Agricole Annuelle (SAA) l'évolution moyenne des régions enquêtées du bassin. Quand un bassin n'est pas enquêté, l'estimation est fournie par les données de la SAA corrigées par l'évolution moyenne des bassins enquêtés.

L'enquête de conjoncture "**Fraise**" porte sur 5 régions réparties dans 3 bassins de production :

- **CENTRE-OUEST** : Les régions du Centre et des Pays de la Loire représentent 9 % de la production nationale ;
- **SUD-OUEST** : La région Aquitaine représente 35 % de la production nationale ;
- **SUD-EST** : Les régions P.A.C.A. et Rhône-Alpes représentent 23 % de la production nationale.

L'ensemble de ces régions représente en 2015, 67 % de la production française de fraise.



Composition des bassins de production

Bassin	Région
Centre-Ouest	Centre, Pays-de-la-Loire, Poitou-Charentes
Est	Alsace, Bourgogne, Champagne-Ardenne, Franche-Comté, Lorraine
Massif-Central	Auvergne, Limousin
Nord	Haute-Normandie, Ile-de-France, Nord-Pas-de-Calais, Picardie
Ouest	Basse-Normandie, Bretagne
Sud-Est	Corse, Languedoc-Roussillon, Provence-Alpes-Côte d'Azur, Rhône-Alpes
Sud-Ouest	Aquitaine, Midi-Pyrénées

Les données de conjoncture légumière sont publiées en se fondant sur l'hypothèse que le reste de la saison ne connaîtra pas d'événements particuliers susceptibles d'affecter la récolte finale.

Calendrier de publication des infos rapides - Carotte :

Février - avril - juin - août - octobre - décembre

Pour en savoir plus

Toutes les séries conjoncturelles publiées pour le thème de cette Infos Rapides sont présentes dans l'espace « Données en ligne » du site Internet de la statistique agricole :

www.agreste.agriculture.gouv.fr



Agreste : la statistique agricole

Ministère de l'Agriculture, de l'Agroalimentaire et de la Forêt
Secrétariat Général
SERVICE DE LA STATISTIQUE ET DE LA PROSPECTIVE
3 rue Barbet de Jouy - 75349 Paris 07 SP
Site Internet : www.agreste.agriculture.gouv.fr

Directrice de la publication : Béatrice Sédillot
Rédacteur : Félix Kane
Composition : SSP
Dépôt légal : à parution

© Agreste 2016

Cette publication est disponible à parution sur le site Internet de la statistique agricole
<http://www.agreste.agriculture.gouv.fr> (dans la rubrique Conjoncture)