



mai 2016

Infos rapides

Concombre - n°2/5

Début de campagne marqué par un marché peu actif, face à une offre en légère hausse

Les superficies sous serre chauffée sont en progression par rapport à la campagne précédente. Ce mode de culture qui favorise la hausse des rendements bénéficie à l'augmentation de la production sur l'ensemble de la campagne 2016.

Si les volumes récoltés en début d'année sont proches de ceux de la campagne précédente, la demande reste peu dynamique et les productions peinent à s'écouler. Les prix sont ainsi tirés vers le bas par rapport à l'an passé. Le niveau des prix au mois d'avril reste cependant proche du niveau de la moyenne quinquennale.

Sommaire

Commercialisation

Un marché intérieur peu dynamique, en raison d'une demande peu active

page 2

Production et surface

Les récoltes et les surfaces progressent sur une année

page 3

Sources et définitions

page 4

Pour en savoir plus

page 4

Les faits marquants

Un marché intérieur peu dynamique, en raison d'une demande peu active

En mars, la campagne de production démarre véritablement. L'offre est en hausse saisonnière sur un an, grâce à une météo particulièrement douce, et peine à être absorbée par la demande, tirant ainsi le niveau des prix vers le bas. Le rafraîchissement des températures au mois d'avril a limité à la fois la production et la demande. Le retour d'une météo plus chaude et plus ensoleillée annoncée pour mai devrait relancer le marché et favoriser une remontée des prix. Depuis le début de l'année, les niveaux des cours à la commercialisation sont ainsi inférieurs à l'an passé et à la moyenne quinquennale. En avril, l'indice des prix

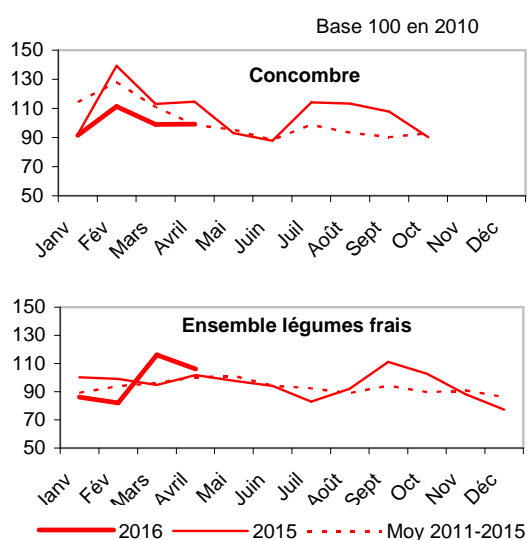
est en repli de 13 % par rapport à avril 2015, mais parvient à retrouver le niveau de la moyenne 2011-2015.

Les exportations sont en hausse de 21 %, principalement vers l'Allemagne (+21 %) et vers la Belgique (+15 %), pour des volumes néanmoins réduits. Malgré la hausse de la production nationale sur le premier trimestre 2016, les volumes importés sont en hausse de 9 % au mois d'avril par rapport à l'année dernière. Avec 78 % des importations de concombre en provenance d'Espagne, la péninsule ibérique demeure le principal fournisseur de la France.

Les indicateurs

Depuis le début de l'année, les cours sont en deçà des niveaux de 2015

Indice des Prix Agricoles à la Production



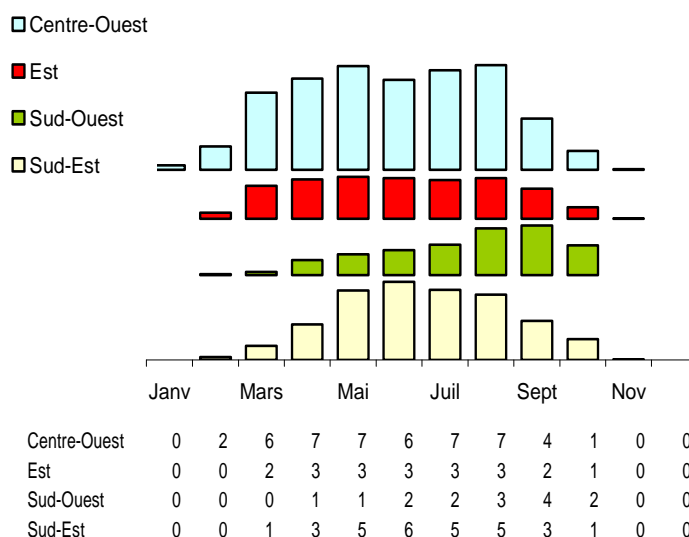
Source : Agreste - INSEE

Calendriers régionaux de production de concombre

Production de la campagne 2016

Etabli au 01-Mai-2016

unité : 1000 t



Source : Agreste

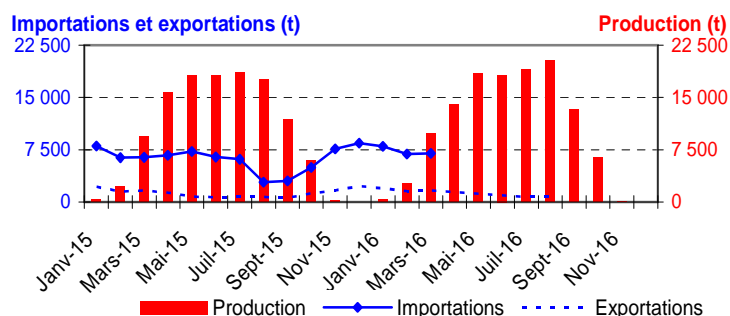
Mise en perspective

Le déficit des échanges se creuse de 4 % sur un an

Production et commerce extérieur de concombre

Etabli au 01-Mai-2016

Années 2015 et 2016



Source : Douanes et estimations SSP

Commerce extérieur de la France en 2015

Situation au 01-Mai-2016	Quantité (tonnes)		
	Importations	Exportations	Solde
Monde	74 290	15 556	-58 734
U.E. à 28	67 996	8 826	-59 170
Pays-Tiers	6 294	6 731	436
Espagne	47 560	315	-47 246
Pays-Bas	13 626	122	-13 504
Belgique	4 243	3 668	-575
Allemagne	2 264	3 179	915

Source : Douanes

Production et surface

Les faits marquants

Les récoltes et les surfaces progressent sur une année

Surface : 564 ha (+ 2 %)

Les surfaces implantées en concombre augmenteraient de 2 % sur un an et resteraient stables par rapport à la moyenne 2011-2015. Le mode de production sous serre chauffée demeure majoritaire et en hausse de 2 %, pour représenter près de 69 % des surfaces en production. La hausse nationale des superficies est portée dans le bassin Centre Ouest par la région Centre, qui voit sa surface sous serre croître de 13 %, et dans le bassin Sud-Ouest par la région Aquitaine dont les surfaces sous serre augmentent de 8 % sur un an. Les superficies en plein air n'évoluent pas par rapport à 2015, et demeure majoritaire dans le bassin Sud Est. La baisse des surfaces dans ce bassin de production résulte de la préparation au départ en retraite de certains producteurs, mais aussi de changements de culture, notamment vers la production de fraises.

Production : 122 350 t (+ 3 %)

Parallèlement à la hausse des surfaces en culture, la production serait en hausse de près de 3 % sur un an et de 1 % par rapport à la moyenne quinquennale. Cette hausse est portée par le bassin Centre Ouest où la région Pays de la Loire voit sa production augmenter de 4 % par rapport à l'an passé et de 18 % sur les cinq dernières campagnes.

Calendrier de production

La hausse marquée des volumes récoltés est attendue à la fin de l'été. Les productions des régions méridionales vont peu à peu monter en puissance pour atteindre les niveaux de productions du bassin Centre Ouest.

Les indicateurs

Les surfaces sous serre chauffée augmentent en Aquitaine

Campagne de production 2016 (janvier à décembre)

Unités : surface : ha production : t

Estimations au 01-Mai-2016		Centre Ouest	Est	Sud Ouest	Sud Est	Autres bassins	France	Evol 1 an
Surface	Serre chauffée	172	88	37	56	36	389	2%
	Serre froide	9	0	12	84	11	116	0%
	Plein air	8	8	10	10	23	59	0%
	Total surfaces	189	96	59	150	70	564	
	<i>Evol 1 an</i>	4%	0%	5%	-1%	///	2%	
<i>Evol 5 ans</i>	6%	-1%	4%	-10%	///	0%		
Production	Total production	47 476	20 180	15 798	28 258	10 641	122 353	
	<i>Evol 1 an</i>	4%	-3%	2%	-7%	///	3%	
	<i>Evol 5 ans</i>	10%	-12%	11%	-11%	///	1%	

Source : Agreste

Mise en perspective

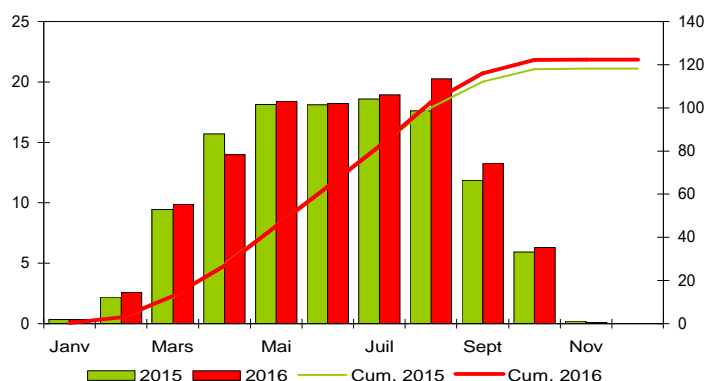
La production annuelle est en hausse sur un an

Calendrier national de production de concombre

Production et cumul campagnes 2016 - 2015

Etabli au 01-Mai-2016

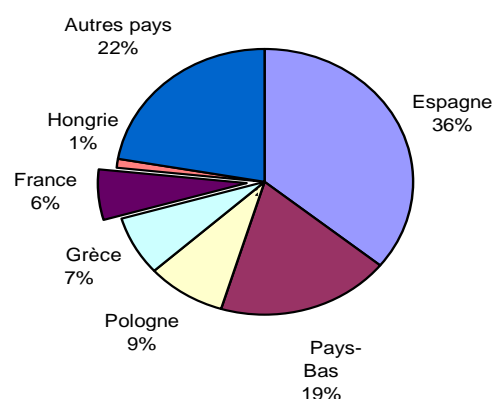
unité : 1000 t



Source : Agreste

Production européenne de concombre en 2013

Total : 2 114 (1000 tonnes)



Source : Eurostat et estimations SSP

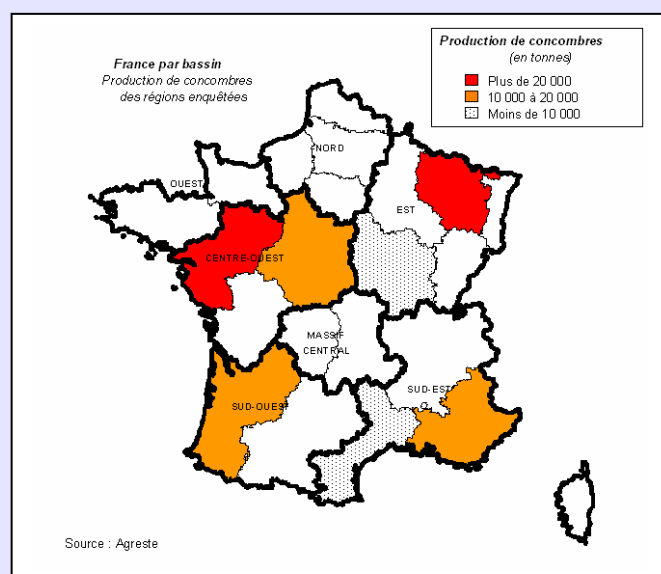
Méthodologie

Les données de conjoncture légumière (surfaces, productions et calendriers) sont fournies selon le découpage par bassins de production représenté sur la carte ci-dessous. Les régions non enquêtées au sein d'un bassin sont estimées en appliquant aux données de la Statistique Agricole Annuelle (SAA) l'évolution moyenne des régions enquêtées du bassin. Quand un bassin n'est pas enquêté, l'estimation est fournie par les données de la SAA corrigées par l'évolution moyenne des bassins enquêtés.

L'enquête de conjoncture "**Concombre**" porte sur 7 régions réparties dans 4 bassins de production :

- CENTRE-OUEST : Les régions Centre et Pays-de-la-Loire représentent 35 % de la production nationale ;
- EST : Les régions Bourgogne et Lorraine représentent 10 % de la production nationale ;
- SUD-OUEST : La région Aquitaine représente 11 % de la production nationale ;
- SUD-EST : Les régions Rhône-Alpes et P.A.C.A. représentent 10 % de la production nationale

L'ensemble de ces régions représente en 2015, 66 % de la production française de concombre



Composition des bassins de production

Bassin	Région
Centre-Ouest	Centre, Pays-de-la-Loire, Poitou-Charentes
Est	Alsace, Bourgogne, Champagne-Ardenne, Franche-Comté, Lorraine
Massif-Central	Auvergne, Limousin
Nord	Haute-Normandie, Ile-de-France, Nord-Pas-de-Calais, Picardie
Ouest	Basse-Normandie, Bretagne
Sud-Est	Corse, Languedoc-Roussillon, Provence-Alpes-Côte d'Azur, Rhône-Alpes
Sud-Ouest	Aquitaine, Midi-Pyrénées

Les données de conjoncture légumière sont publiées en se fondant sur l'hypothèse que le reste de la saison ne connaîtra pas d'événements particuliers susceptibles d'affecter la récolte finale.

Calendrier de publication des infos rapides - Concombre :

Mars - mai - juillet- août – septembre- novembre

Pour en savoir plus

Toutes les séries conjoncturelles publiées pour le thème de cette Infos Rapides sont présentes dans l'espace « Données en ligne » du site Internet de la statistique agricole :

www.agreste.agriculture.gouv.fr



Agreste : la statistique agricole

Ministère de l'Agriculture, de l'Agroalimentaire et de la Forêt
Secrétariat Général

SERVICE DE LA STATISTIQUE ET DE LA PROSPECTIVE

3 rue Barbet de Jouy - 75349 Paris 07 SP
Site Internet : www.agreste.agriculture.gouv.fr

Directrice de la publication : Béatrice Sédillot
Rédacteur : Félix Kane
Composition : SSP
Dépôt légal : à parution

© Agreste 2016

Cette publication est disponible à parution sur le site Internet de la statistique agricole

<http://www.agreste.agriculture.gouv.fr> (dans la rubrique Conjoncture)