



Numéro 3 - mars 2014

Infos rapides

### Concombre – N° 1/5

**Le printemps est arrivé pour l'offre comme pour la demande**

***L*es quantités disponibles, supérieures à celle de l'année précédente grâce à des récoltes précoces dans l'Ouest, sont régulièrement absorbées par une demande active. La hausse de l'ensoleillement et des températures étoffe rapidement l'offre et dynamise la consommation. Les cours de début de campagne sont au niveau de ceux de 2013, proches de la moyenne quinquennale. Après une baisse saisonnière mi-février, les prix repartent à la hausse.**

***Les superficies se réduisent encore en 2014. Ce bilan est nuancé entre les modes de cultures et les régions. Les implantations, déjà majoritairement sous abri, abandonnent à nouveau une partie des cultures en plein air alors que les serres chaudes résistent et que les serres froides progressent. De même, les surfaces s'accroissent dans l'Ouest, principal secteur de production.***

#### Sommaire

<b>Commercialisation</b>	page 2
Les exploitations de l'Ouest sont les premières à alimenter les marchés	
<b>Production et surface</b>	page 3
Les évolutions sont divergentes selon les régions de production	

**Méthodologie** page 4

**Pour en savoir plus** page 4

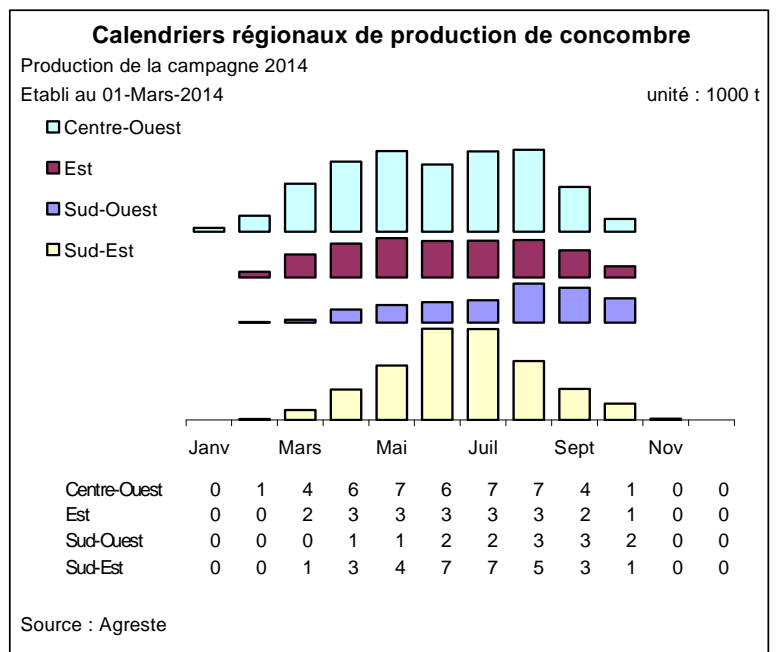
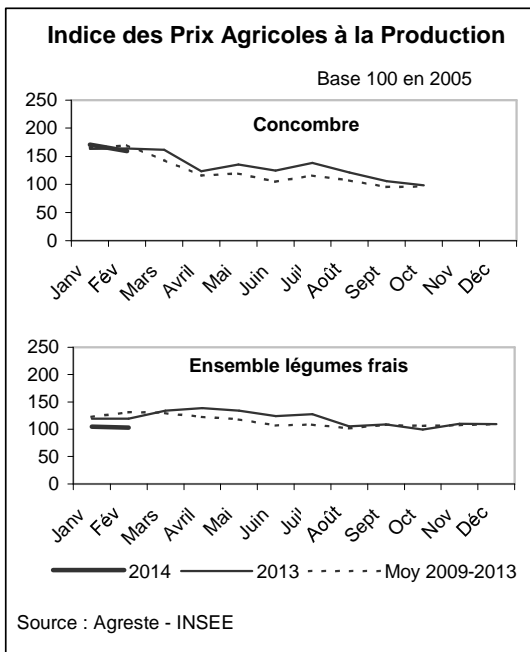
## Commercialisation

### Les faits marquants : les exploitations de l'Ouest sont les premières à alimenter les marchés

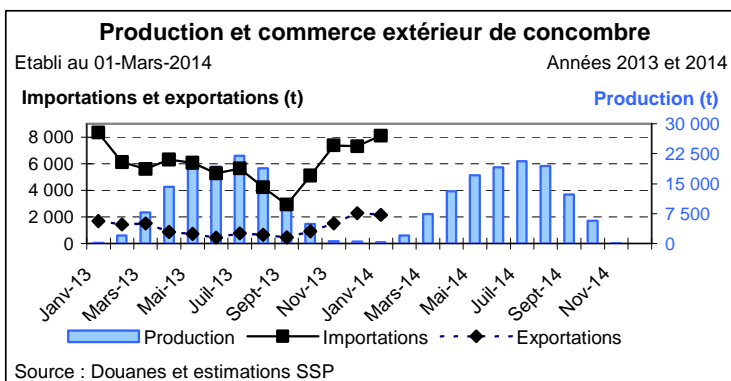
Les premiers volumes disponibles sur les étals sont principalement issus des exploitations des régions du Centre et des Pays de la Loire. Ce secteur de production fournit la totalité des volumes en janvier, plus de 60 % en février et encore plus de 50 % en mars. La prédominance des serres chauffées associée à des conditions climatiques favorables en ce début d'année accroissent le leadership de ce périmètre dans cette production. La majorité des autres régions, même celles du Sud, ne débute réellement les opérations de récoltes qu'à l'arrivée du printemps. L'offre de concombre est en partie alimentée par des volumes issus des échanges extérieurs. Le déficit du solde des échanges, inférieur à 45 000 tonnes en moyenne de 2000 à 2008, dépasse pour 2009-2013 60 000 tonnes. En janvier

les exportations se situent au-dessus de celles de janvier 2013 alors que les importations enregistrent une baisse creusant ainsi plus modestement le déficit habituel du début d'année. La commercialisation débute avec des niveaux de prix proches de ceux de 2013, au niveau de la moyenne quinquennale. Après une baisse saisonnière en février, les cours rebondissent en fin de mois. Les produits issus des exploitations de l'hexagone rencontrent un succès croissant et se positionnent sur des calibres élevés. Sur le marché nantais, les calibres 500-600 g préservent leur niveau de prix alors que les 350-400 g subissent des ajustements. Sous l'ensoleillement croissant, les quantités offertes s'étoffent et les premières opérations de mise en avant et de promotions débute rapidement.

### Les indicateurs : début de campagne pour les prix à un niveau conforme à celui de la campagne précédente



### Mises en perspectives : hausse des exportations et baisse des importations en janvier par rapport à 2013



**Commerce extérieur de la France en 2013**

Situation au 01-Mars-2014	Quantité (tonnes)		
	Importations	Exportations	Solde
Monde	70 315	13 320	-56 994
U.E. à 28	66 825	7 481	-59 344
Pays-Tiers	3 489	5 839	2 349
Espagne	45 330	237	-45 093
Pays-Bas	14 635	109	-14 526
Belgique	3 662	2 211	-1 452
Allemagne	1 836	2 995	1 159

Source : Douanes

## Production et surface

**Les faits marquants :** les évolutions sont divergentes selon les régions de production

### Surface : 550 ha (- 1 %)

La stabilité des superficies pour cette nouvelle campagne masque des situations très diverses en fonction des secteurs et des modes de production. Seule la région des Pays de la Loire voit progresser ses superficies en culture sous serres chauffées. Cette région conforte sa position de leader avec un quart des installations de ce type. Les implantations sous serres froides sont très présentes dans le Sud-Est entre les régions PACA et Languedoc-Roussillon. Elles progressent de plus de 10 % dans cette dernière région. Les cultures de plein air, bien que légèrement plus présentes dans le Sud, sont réparties sur l'ensemble du territoire à l'exception des régions Centre et Lorraine. Ce mode de culture diminue de 5 % au niveau national, pénalisé par le repli de 17 % en PACA.

### Production : 117 500 t (- 2 %)

Les volumes sont en retrait pour la sixième année consécutive. La baisse est de 5 % par rapport à la moyenne quinquennale. La diminution des rendements, principalement pour les cultures de plein air, amplifie la baisse des surfaces.

### Calendrier de production

La campagne de production a débuté dans le Centre et les Pays de la Loire où les volumes sont actuellement supérieurs à ceux de 2013. Pour l'ensemble des autres régions les quantités au cours du premier trimestre sont très faibles. Le repli de la production pour 2014 est regroupé sur la première partie de la saison, de mars à juillet, alors que d'août à octobre, les volumes seraient en progression par rapport aux mêmes mois de 2013.

**Les indicateurs :** la baisse des cultures et des rendements pénalise la production

### Surface et production de concombre

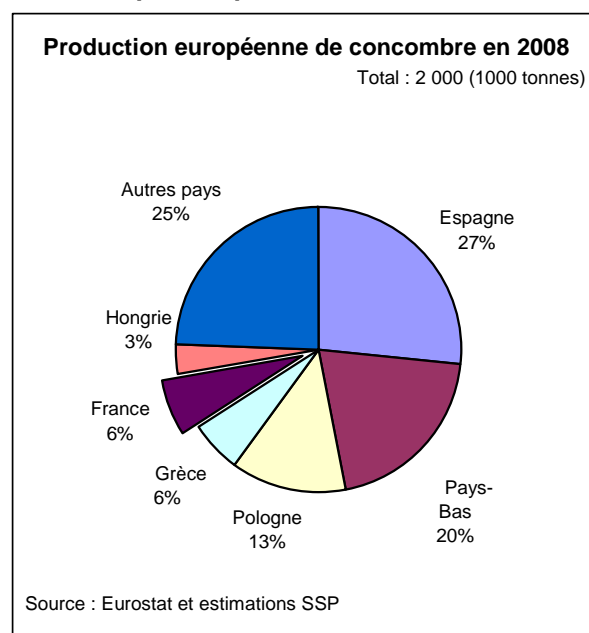
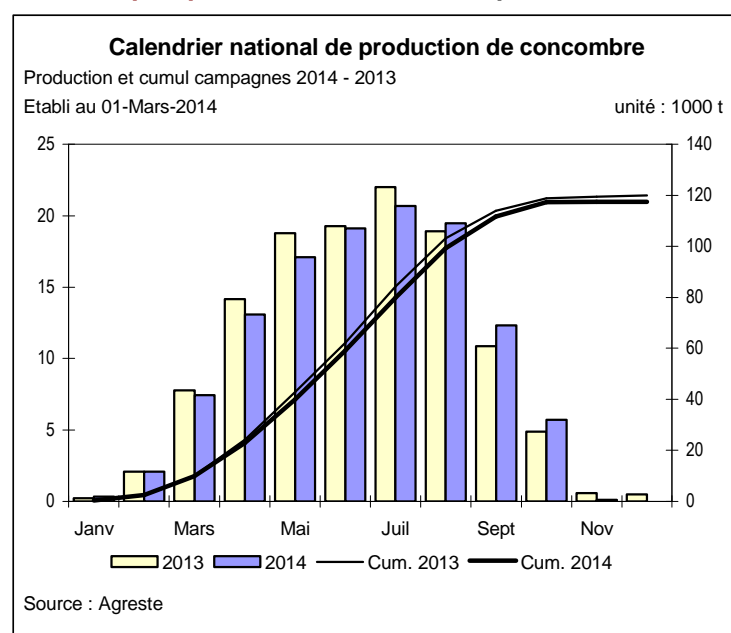
Campagne de production 2014 (janvier à décembre)

Unités : surface : ha production : t

Estimations au 01-Mars-2014	Centre Ouest	Est	Sud Ouest	Sud Est	Autres bassins	France	Evol 1 an	
<b>Surface</b>	Serre chauffée	160	88	34	66	32	380	-1%
	Serre froide	8	0	11	82	9	110	3%
	Plein air	11	8	10	14	18	61	-5%
	Total surfaces	179	96	55	162	59	551	
	Evol 1 an	1%	0%	-2%	-2%	///	-1%	
	Evol 5 ans	2%	0%	-2%	-4%	///	-1%	
<b>Production</b>	Total production	41 407	20 637	14 336	31 604	9 452	117 436	
	Evol 1 an	-2%	-11%	2%	2%	///	-2%	
	Evol 5 ans	-6%	-20%	4%	-1%	///	-5%	

Source : Agreste

**Mises en perspectives :** le déficit de production se creuse au cours du printemps



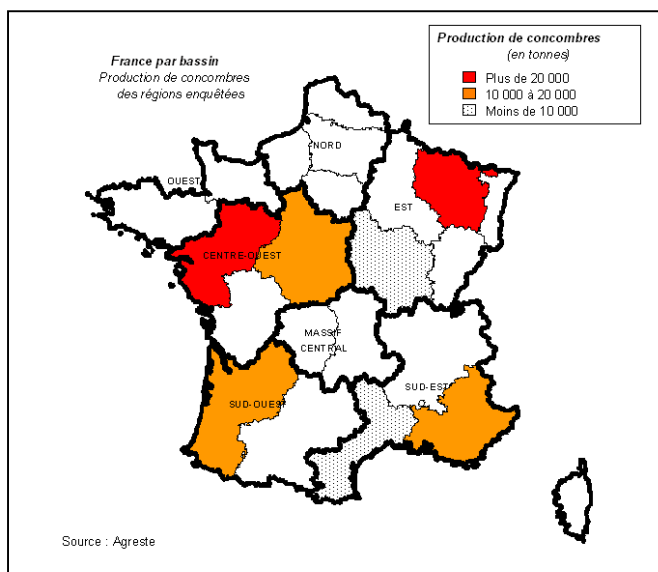
## Méthodologie

Les données de conjoncture légumière (surfaces, productions et calendriers) sont fournies selon le découpage par bassins de production représenté sur la carte ci-dessous. Les régions non enquêtées au sein d'un bassin sont estimées en appliquant aux données de la Statistique Agricole Annuelle (SAA) l'évolution moyenne des régions enquêtées du bassin. Quand un bassin n'est pas enquêté, l'estimation est fournie par les données de la SAA corrigées par l'évolution moyenne des bassins enquêtés.

L'enquête de conjoncture "**Concombre**" porte sur 7 régions réparties dans 4 bassins de production :

- **CENTRE-OUEST** : Les régions Centre, Pays-de-la-Loire représentent 33 % de la production nationale ;
- **EST** : Les régions Bourgogne et Lorraine représentent 11 % de la production nationale ;
- **SUD-OUEST** : La région Aquitaine représente 11 % de la production nationale ;
- **SUD-EST** : Les Régions Rhône-Alpes et P.A.C.A. représentent 25 % de la production nationale.

L'ensemble de ces régions représente en 2013, 80 % de la production française de concombre.



### Composition des bassins de production

Bassin	Région
Centre-Ouest	Centre, Pays-de-la-Loire, Poitou-Charentes
Est	Alsace, Bourgogne, Champagne-Ardenne, Franche-Comté, Lorraine
Massif-Central	Auvergne, Limousin
Nord	Haute-Normandie, Ile-de-France, Nord-Pas-de-Calais, Picardie
Ouest	Basse-Normandie, Bretagne
Sud-Est	Corse, Languedoc-Roussillon, Provence-Alpes-Côte d'Azur, Rhône-Alpes
Sud-Ouest	Aquitaine, Midi-Pyrénées

**Calendrier de publication des infos rapides - Concombre :**  
Mars - mai - juillet - septembre - novembre

## Pour en savoir plus

Toutes les séries conjoncturelles publiées pour le thème de cette Infos Rapides sont présentes dans l'espace « Données en ligne » du site Internet de la statistique agricole :

<http://www.agreste.agriculture.gouv.fr>

Les séries de prix peuvent être consultées sur le site Internet du SNM (Service des Nouvelles des Marchés) :

<http://www.snm.agriculture.gouv.fr>



## Agreste : la statistique agricole

Ministère de l'Agriculture, de l'Agroalimentaire et de la Forêt  
Secrétariat Général  
**SERVICE DE LA STATISTIQUE ET DE LA PROSPECTIVE**  
12 rue Henri Rol-Tanguy - TSA 70007 - 93555 MONTREUIL SOUS BOIS Cedex  
Tél : 01.49.55.85.85 – site Internet : [www.agreste.agriculture.gouv.fr](http://www.agreste.agriculture.gouv.fr)

Directrice de la publication : Béatrice Sédillot  
Rédacteur : Patrice Arnoux  
Composition : SSP  
Dépôt légal : à parution

© Agreste 2014

Cette publication est disponible à parution sur le site Internet de la statistique agricole  
<http://www.agreste.agriculture.gouv.fr> (dans la rubrique Conjoncture)