



octobre 2013

Infos rapides

## Laitue - N° 2/6

### La production est annoncée en légère baisse pour l'hiver

**L**es volumes disponibles sur les marchés sont réduits. Les sorties d'exploitation et le solde des échanges extérieurs sont en repli. Dans ce contexte les cours poursuivent en septembre la progression entamée en août et se situent en hausse par rapport à 2012, au-dessus de la moyenne quinquennale.

Les récoltes d'été se terminent et, pour les régions du Nord, cette période correspond, soit à la fin de campagne, soit au début d'une période de très faible production. Dans le Sud, les implantations sont estimées à la baisse, en repli de 2 %.

### Sommaire

<b>Commercialisation</b>	page 2
Les marchés absorbent régulièrement les faibles volumes disponibles	
<b>Production et surface</b>	page 3
Les surfaces accusent une légère baisse et la production résiste	

**Méthodologie** page 4

**Pour en savoir plus** page 4

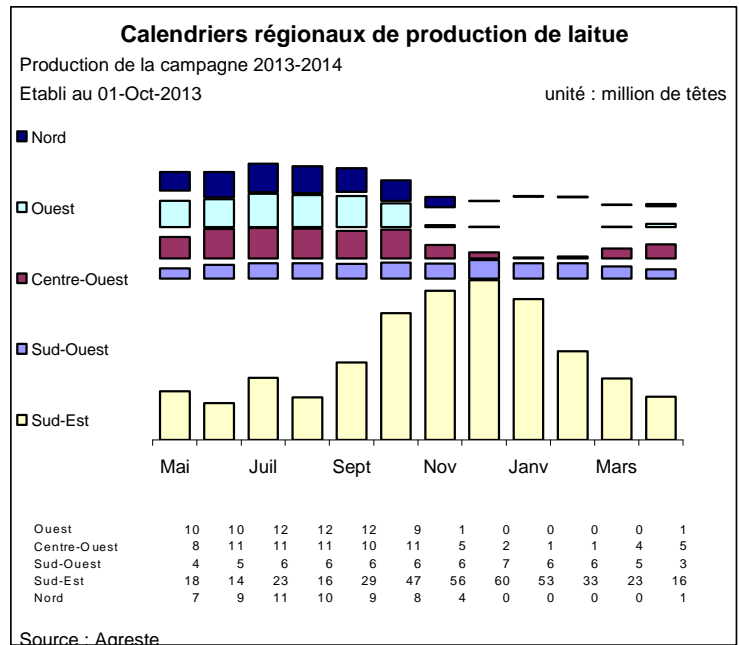
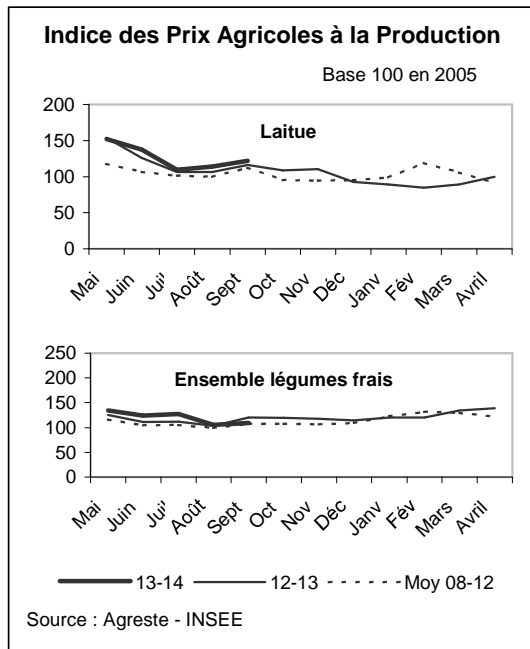
# Commercialisation

## Les faits marquants : les marchés absorbent régulièrement les faibles volumes disponibles

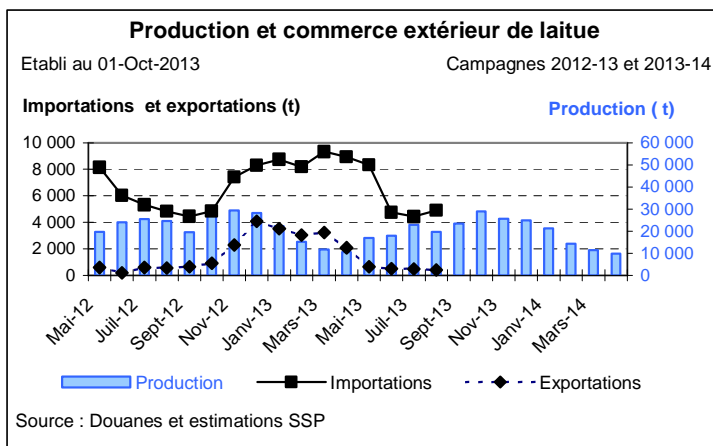
La production au cours de l'été a bien résisté. Malgré le climat défavorable des mois de mai et juin puis les fortes chaleurs de l'été, les volumes disponibles à la vente ont bien résisté et la baisse est contenue. Annoncée au-dessus de 300 millions de têtes, la production d'été atteint 280 millions d'unités. Après les difficultés d'implantation des cultures sur des sols gorgés d'eau, sont apparus des problèmes sanitaires dans le Nord et le Nord-Ouest. Les attaques de noctuelles se sont traduites par des pertes importantes et des destructions au champ sont réalisées. Les produits ont souffert également des nombreux orages et les rejets lors de la mise en circuit de commercialisation sont plus importants. Le mois d'octobre marque pour de nombreux producteurs du Nord la fin des récoltes pour cette campagne alors que dans le Sud les implantations

sont en cours de réalisation. Les cultures en plein-air sont réalisées et les plantations sous abris se déroulent dans un contexte favorable. Les échanges extérieurs sont marqués par une stabilité des exportations mais à des niveaux peu élevés et des importations en repli de 20 % pour juin et juillet. Ce contexte de faible disponibilité sur les marchés a permis au prix de se maintenir en hausse par rapport à la campagne précédente, nettement au-dessus de la moyenne quinquennale. Après un début de campagne favorable et une baisse saisonnière en juillet, les prix ont rebondi dès août. Le marché à la rentrée est demeuré dynamique et, au cours du mois de septembre, la hausse des prix parvient même à s'accroître. Dans les régions du Sud, qui portent 70 % des cultures d'hiver, ces prix élevés devraient favoriser le maintien des surfaces.

## Les indicateurs : les prix, qui sont parvenus à se maintenir au cours de l'été, rebondissent à la rentrée



## Mises en perspectives : bonne résistance des exportations malgré un niveau très faible de mai à juillet



### Commerce extérieur de la France en 2012

Situation au	Laitues (1000 tonnes)			
	01-Oct-2013	Importations	Exportations	Solde
Monde		81 070	21 578	-59 492
U.E. à 25		77 810	13 740	-64 070
Pays-Tiers		3 259	7 838	4 578
Espagne		55 392	374	-55 018
Belgique-Lux.		9 648	977	-8 672
Allemagne		5 031	7 302	2 271
Pays-Bas		3 601	439	-3 163
Italie		3 591	1 791	-1 800
Royaume-Uni		12	2 121	2 110

Source : Douanes

## Production et surface

**Les faits marquants :** les surfaces accusent une légère baisse et la production résiste

### Surface d'hiver : 4 000 ha (- 2 %)

Les superficies en production pour les laitues d'hiver enregistrent un très faible repli. Cette situation est imputable à la région PACA qui porte 23 % des cultures pour la campagne mais 40 % des surfaces en production d'hiver. Dans une moindre mesure les régions Centre et Languedoc-Roussillon participent à cette baisse. Sur le reste du territoire, les surfaces en production d'hiver sont stables. Cette évolution est partagée par l'ensemble des variétés.

### Production d'hiver : 391 millions de têtes (- 1 %)

La production de laitue d'été est largement répartie sur le territoire. Cette culture est très présente en Ile de France, en région Nord-Pas-de-Calais, dans le Centre, sur l'Ouest, de la Basse-Normandie à l'Aquitaine ainsi que dans le Sud. Pour la production d'hiver, les régions au nord de la Loire sont, soit absentes, soit nettement moins actives. En Ile de France comme dans l'Ouest, la

production cesse de novembre à mai. Dans le Centre et les Pays de la Loire, elle se poursuit à un rythme très faible. Ce sont alors les régions du Sud-Ouest, principalement l'Aquitaine, et du Sud-Est, PACA et Languedoc-Roussillon, qui alimentent les marchés. Ces trois régions produisent 75 % des volumes mis en marché pour l'hiver puisqu'elles cumulent la majorité des surfaces associée aux rendements les plus élevés.

### Calendrier de production

La production d'hiver, qui s'étend d'octobre à avril, débute à un niveau particulièrement élevé. Sur octobre, l'ensemble des régions sont présentes pour alimenter les marchés. Novembre et décembre seraient en revanche en retrait par rapport à 2012. La production des mois suivants est pour l'instant considérée en légère baisse par rapport à celle de l'année précédente.

**Les indicateurs :** les superficies et la production sont globalement stables

#### Surface et production de laitue d'hiver

Campagne de production (mai 2013 à avril 2014)\*

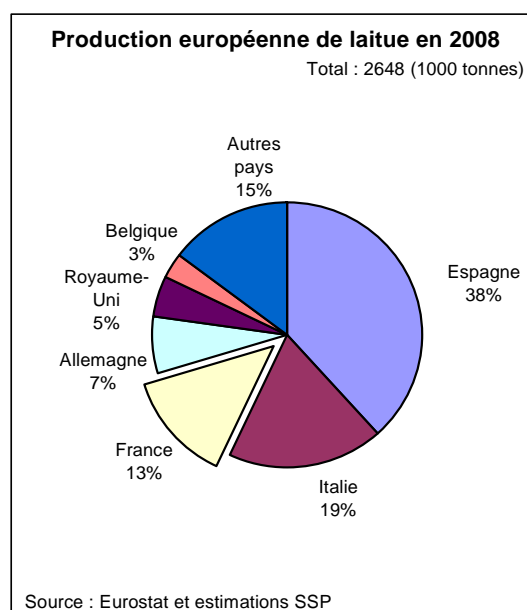
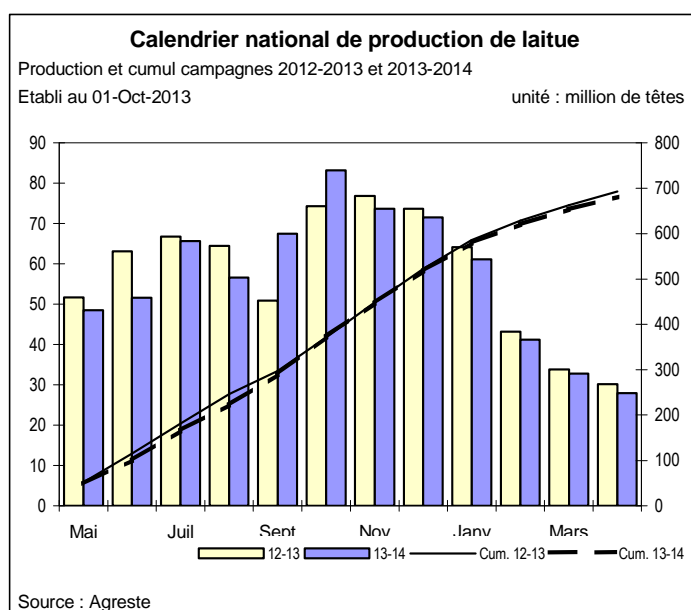
Unités : surface : ha production : 1000 têtes

Estimations au 01-Oct-2013	Ouest	Centre Ouest	Sud Ouest	Sud Est	Nord	Autres bassins	Tot. hiver 13-14	Evol 1 an	Evol Moy 5 ans	Tot. été 2 013	Tot. camp.	Evol 1 an	Evol Moy 5 ans
<b>Surface</b>													
Batavia	63	237	132	1 116	21	82	1 651	5%	""	2 129	3 780	2%	4%
Laitue à couper	23	97	9	1 020	41	63	1 253	-2%	""	1 458	2 711	-1%	-11%
Autre pommée	85	104	169	579	51	52	1 040	-10%	""	1 467	2 507	-4%	-18%
Romaine	///	///	///	61	2	///	67	0%	""	183	250	0%	-36%
Ensemble laitue	171	439	310	2 776	115	200	4 011	-2%	""	5 237	9 248	-1%	-9%
<b>Production</b>													
Batavia	5 765	11 898	17 645	103 392	5 561	4 842	149 103	4%	22%	129 027	278 130	2%	26%
Laitue à couper	901	9 295	2 647	115 587	3 380	4 425	136 235	0%	13%	79 554	215 789	-1%	18%
Autre pommée	4 078	7 660	17 976	60 878	3 439	3 156	97 187	-9%	-7%	72 278	169 465	-7%	5%
Romaine	///	///	240	7 895	413	288	8 844	2%	-2%	8 915	17 759	-1%	3%
Ensemble laitue	10 744	28 861	38 508	287 752	12 793	12 711	391 369	-1%	9%	289 774	681 143	-2%	16%

\* plantations (ou récolte) d'été de mai à septembre, hiver d'octobre à avril

Source : Agreste

**Mises en perspectives :** forte hausse en septembre et pic de production en octobre redressent le cumul



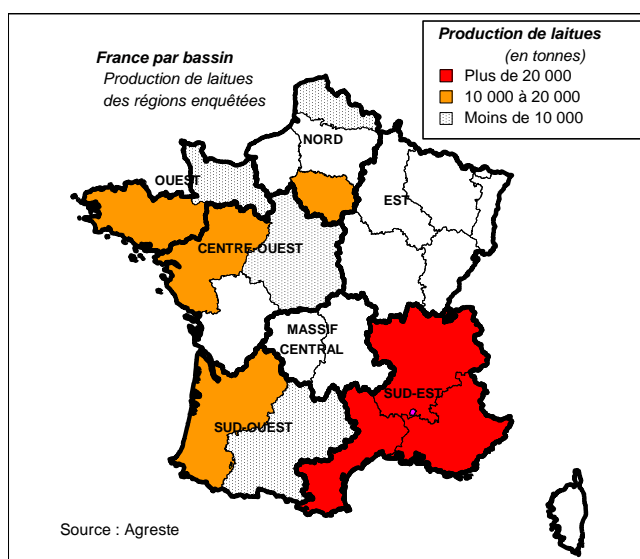
## Méthodologie

Les données de conjoncture légumière (surfaces, productions et calendriers) sont fournies selon le découpage par bassins de production représenté sur la carte ci-dessous. Les régions non enquêtées au sein d'un bassin sont estimées en appliquant aux données de la Statistique Agricole Annuelle (SAA) l'évolution moyenne des régions enquêtées du bassin. Quand un bassin n'est pas enquêté, l'estimation est fournie par les données de la SAA corrigées par l'évolution moyenne des bassins enquêtés.

L'enquête de conjoncture "laitue" porte sur 11 régions réparties dans 5 bassins de production :

- **NORD** : Les régions Ile-de-France et Nord-Pas-de-Calais représentent 8% de la production nationale ;
- **OUEST** : Les régions Bretagne et Basse-Normandie représentent 10% de la production nationale ;
- **CENTRE-OUEST** : Les régions Centre et Pays-de-la-Loire représentent 9% de la production nationale ;
- **SUD-OUEST** : Les régions Aquitaine et Midi-Pyrénées représentent 10% de la production nationale ;
- **SUD-EST** : Les régions Rhône-Alpes, Languedoc-Roussillon et Provence-Alpes-Côte d'Azur représentent 59% de la production nationale.

L'ensemble de ces régions représente en 2012, 96% de la production française de laitues.



### Composition des bassins de production

Bassin	Région
Centre-Ouest	Centre, Pays-de-la-Loire, Poitou-Charentes
Est	Alsace, Bourgogne, Champagne-Ardenne, Franche-Comté, Lorraine
Massif-Central	Auvergne, Limousin
Nord	Haute-Normandie, Ile-de-France, Nord-Pas-de-Calais, Picardie
Ouest	Basse-Normandie, Bretagne
Sud-Est	Corse, Languedoc-Roussillon, Provence-Alpes-Côte d'Azur, Rhône-Alpes
Sud-Ouest	Aquitaine, Midi-Pyrénées

Les données de conjoncture légumière sont publiées en se fondant sur l'hypothèse que le reste de la saison ne connaîtra pas d'événements particuliers susceptibles d'affecter la récolte.

### Calendrier de publication des infos rapides - laitue :

Janvier - février - avril - juin - octobre - décembre

## Pour en savoir plus

Toutes les séries conjoncturelles publiées pour le thème de cette Infos Rapides sont présentes dans l'espace « Données en ligne » du site Internet de la statistique agricole :

[www.agreste.agriculture.gouv.fr](http://www.agreste.agriculture.gouv.fr)



## Agreste : la statistique agricole

Ministère de l'Agriculture, de l'Agroalimentaire et de la Forêt  
Secrétariat Général  
SERVICE DE LA STATISTIQUE ET DE LA PROSPECTIVE  
12 rue Henri Rol-Tanguy - TSA 70007 - 93555 MONTREUIL SOUS BOIS Cedex  
Tél : 01.49.55.85.85 – site Internet : [www.agreste.agriculture.gouv.fr](http://www.agreste.agriculture.gouv.fr)

Directrice de la publication : Béatrice Sédillot  
Rédacteur : Patrice Arnoux  
Composition : SSP  
Dépôt légal : à parution

© Agreste 2013

Cette publication est disponible à parution sur le site Internet de la statistique agricole

<http://www.agreste.agriculture.gouv.fr> (dans la rubrique Conjoncture)